



MUSEUM  
MUSEUM  
bulletin



SPECIÁLNÍ ČÍSLO MUZEJNÍHO  
BULLETINU JE VĚNOVÁNO  
200LETÉMU VÝROČÍ NAROZENÍ  
JOHANNA MENDELA NA STATKU  
V HYNČICÍCH. OSOBNOST JE  
TO MNOHOVRSTEVNATÁ, SE  
ZAJÍMAVÝM ŽIVOTNÍM PŘÍBĚHEM  
ZAHRNUJÍCÍM DRÁHU VĚDCE,  
MNICHA I BANKÉŘE. MENDEL  
SE NARODIL V JAZYKOVĚ  
SMÍŠENÉ OBLASTI ZVANÉ TEHDY  
DAS KUHLENDCHEN, ČESKY  
KRAVÍ ZEMIČKA – KRAVAŘSKO.  
POCHÁZEL Z NĚMECKY  
MLUVÍCÍ RODINY A ČEŠTINU SI  
PROHLUBOVAL AŽ V PRŮBĚHU  
ŽIVOTA. MENDEL JE TEDY  
TAKÉ PŘÍKLADEM, ŽE SOUŽITÍ  
ČECHŮ S NĚMCI NEBYLO  
PŘED NÁSTUPEM NACISMU  
NEMOŽNÉ. OSUD ZAVEDL  
MLADÉHO JOHANNA POSTUPNĚ  
PŘES OPAVU A OLOMOUC  
AŽ DO BRNA. JEHO KOŘENY  
A LÁSKA K ZEMĚDĚLSTVÍ VŠAK  
VYRŮSTALY BEZPEČNĚ ZE STATKU  
V HYNČICÍCH.

### Editorial

Muzeum slaví .....	3
Rodný grunt .....	4

### Rozhovor

Mendelovy Hynčice .....	6
Češi i Němci .....	12

### Muzeum

Mendelovo dvousetletí .....	18
-----------------------------	----

### Sbírky

Přijat mezi křesťany .....	22
Kordulka z Vražného .....	26

### Focus

Mendel, Křížkovský a Janáček .....	28
---------------------------------------	----

### Fenomén

Gregor Johann Mendel a meteorologie .....	32
Pomník Johanna Gregora Mendela v Novém Jičíně .....	34
Komiks Mendel .....	36

### Varia

Cyklotoulky Poodřím .....	42
Johann Schreiber .....	46

### Musaeumplay

Edukace v muzeu .....	48
-----------------------	----

## // EDITORIAL

Milí čtenáři a příznivci Muzea Novojičínska,

aktuální číslo bulletinu vychází u příležitosti výročí 200 let od narození Johanna Gregora Mendela, opata brněnského augustiniánského kláštera, meteorologa, zakladatele genetiky a rodáka z nedalekých Hynčic. Již několik generací je osobnost génia moderní vědy předmětem zkoumání a podrobného výzkumu věnujícího se jednotlivým aspektům jeho osobního i vědeckého života a ambicí toho čísla muzejního bulletinu samozřejmě není odtajnění žádného mimořádného objevu. Společným jmenovatelem našich snah bylo hledání

### MUZEUM SLAVÍ VÝROČÍ 200 LET OD NAROZENÍ

### ZAKLADATELE GENETIKY JOHANA GREGORA MENDELA

souvislostí mezi Mendelovou osobností a prostředím, které jej jako malého chlapce formovalo. Kravařsko, úrodná země položená podél páteřního toku mladé Odry, krajina meandrující řeky, lužních lesů, luk, travnatého moře pastvin a roztroušených hájků vyvolávala v mnohých představu ideálu pastýřské krajiny. Narodil se do prostoru oderského panství, místa strmých kopců i lesů opředených dávnými pověstmi živelně se deroucími na povrch a oživovanými žářem romantismu. Autoři jednotlivých textů se v tomto čísle zamýšlejí nejen nad různými aspekty Mendelovy vědecké osobnosti, ale odhalují nám dnes již mnohdy zapomenuté autority, které malého Johanna ovlivňovaly od raného dětství. Mendelovým Hynčicím a blízkému okolí jsou věnovány rovněž rubriky představující sbírkové předměty, edukační a muzejně animační programy a vztahem ke zdejší krajině jsme se inspirovali také při výběru osobností, které nám poskytly rozhovor. Dámy a pánové, milí čtenáři, přijměte naše pozvání do Hynčic na Kravařsku, krajiny, která obklopovala mladého génia.

Zdeněk Orlita

# // RODNÝ GRUNT

MENDEL PŘIŠEL NA SVĚT V PLNÉM ROZPUKU LÉTA ROKU 1822 NA SELSKÉM GRUNTU SVÉHO OTCE ANTONA, VYSLOUŽILÉHO VOJÁKA, SEDLÁKA A PŘÍLEŽITOSTNÉHO FORMANA. PŘÍCHOD MUŽSKÉHO POTOMKA BYL BEZESPORU VÝZNAMNOU UDÁLOSTÍ V ŽIVOTĚ KRAVAŘSKÉHO ROLNÍKA, KTERÝ TRÁVIL BĚHEM NAPOLEONSKÝCH VÁLEK DLOUHÝCH OSM LET VE SLUŽBÁCH RAKOUSKÉHO VOJSKA. ZISK OTCOVY USEDLOSTI, NÁKLADNÁ PŘESTAVBA A PŘEDEVŠÍM SYN DÁVALI ZCESTOVALÉMU A PRAKTICKY UVAŽUJÍCÍMU SEDLÁKOVI NADĚJI NA POKRAČOVÁNÍ TRADICE. V TUTO CHVÍLI JEŠTĚ NIKDO NETUŠIL, ŽE ZA DVACET LET PŘIJME HYNČICKÝ RODÁK JOHANN V BRNĚNSKÉM KLÁŠTEŘE AUGUSTINIÁNŮ ŘÁDOVÉ JMÉNO GREGOR A JAKO OBJEVITEL DĚDIČNÝCH ZÁKONŮ VSTOUPÍ DO DĚJIN GENETIKY.

# // MENDELOVY HYNČICE

ROZHOVOR SE STAROSTKOU OBCE

GABRIELOU GRZEGORZOVOU

VEDLA KATEŘINA PELCOVÁ



**Letošní rok je pro tebe výjimečný z více důvodů. Tím hlavním ale je, že se letos slaví 200. výročí narození Gregora Mendela. Jak náročné bylo oslavy připravit a co jste se rozhodli nabídnout?**

Příprava takovéto oslavy je opravdu velmi náročná. Nejenom časově, ale také organizačně. Jsem moc ráda, že se nám podařilo navázat spolupráci s mnoha subjekty, které se také snaží zviditelnit Mendelovu osobnost a jeho práci. Mezi partnery je vaše Muzeum Novojičínska, ale také ostravská pobočka Národního zemědělského muzea nebo festival Mendel je a mnoho dalších. Hlavní část oslav je naplánovaná na období od 20. do 24. července 2022. První den bude odkazovat na Mendelovo teologické vzdělání. V místním kostele sv. Petra a Pavla ve Vražném se bude konat koncert, na kterém uslyšíte netradiční nástroje,

**STATEK V HYNČICÍCH, KDE**

**SE MENDEL PŘED 200 LETY**

**NARODIL, BUDE DĚJIŠTĚM**

**VELKÝCH OSLAV.**

jako je cimbál a fagot, v podání místních mladých umělců Zuzany Máchové a Jana Grzegorze, kterého na klavír doprovodí paní Veronika Grelová. Vystoupí také mužské vokální těleso SEXTET+. Ve čtvrtek zazní v prostorách Rodného domu komorní opera Miloše Štědrně: Magnum mysterium, Sacra et profana de vita Gregori Mendeli / Světské a posvátné ze života Gregora Mendela. Široké veřejnosti bude určen především sobotní program. Během slavnostního zahájení bude odhalena zrestaurovaná křtitelnice. Přímou v rodném domě a jeho okolí bude probíhat řemeslný jarmark doplněný o vystoupení folklorních souborů Oderské chasy. Nebude chybět gastronomická část seznamující veřejnost s jedinečným originálním receptem husy na hruškách Mendelovy maminky. Animační programy pro všechny věkové kategorie zajistí prezentující se partneři oslav, především z Muzea Novojičínska, ostravské pobočky Národního zemědělského muzea, festivalu Mendel je a dalších institucí spojených s J. G. Mendelem. Ve večerních hodinách pak v obci Vražné proběhne koncertní část oslav, kdy vystoupí populární interpreti Anna Julie Slováčková, kapela HC3 a Tata Bojs a na závěr návštěvníci uvidí

ohňostroj. V neděli pak celé oslavy zakončí slavnostní mše svatá v místním kostele, kterou bude celebrotvat diecézní biskup Mons. Martin David. Po celý den pak bude přístupná expozice v Mendelově rodném domě. Oslavy zakončíme na začátku listopadu, kdy budou v rámci projektu „200 hrušní pro Mendela“ vysázeny tradiční odrůdy ovocných stromů, především hrušně, které ve zdejší oblasti rostly. Mendelova maminka připravovala podle tradičního receptu husu na hruškách a tento pokrm budou moci opět ochutnat i návštěvníci letních oslav Mendelova výročí.

**Co ještě letos v rámci mendelovských oslav plánujete?**

Jedním z dalších bodů bylo povýšení Rodného domu J. G. Mendela na národní kulturní památku. V této chvíli mám informaci, že budeme muset v prvním kroku nechat prohlásit zahradu a hasičskou zbrojnicu za kulturní památku a teprve poté vše dohromady za národní kulturní památku. Bude to takový opožděný dárek k narozeninám, vzhledem k délce celého procesu. Měli jsme také velké ambice vztahující se k obnově stávající muzejní expozice. Projektová dokumentace, na kterou nám přispěl Moravskoslezský kraj, je hotová, ale bohužel nebyla vyslyšena Ministerstvem kultury naše prosba o finanční prostředky na samotnou realizaci. To je tedy opravdu velký úkol pro nové zastupitelstvo i pro mne, pokud obhájím post starostky. V dnešních cenách mluvíme o 18,5 mil. korun, což je pro malou obec, jakou jsme, zcela nereálné, aby investovala své vlastní prostředky. Bude se muset hledat vhodný dotační titul, popř. finance v zahraničí.

**Jsi místní rodačka, a tedy určitě i patriot. Uvědomovala sis vždycky, že vyrůstáš v obci, kterou se procházel jeden z největších génů 19. století?**

V době, kdy jsem chodila na základní i střední školu, jsme se toho o Mendelovi moc nedozvěděli. V učebnici byl jen malý odstavec, dozvěděli jsme se jen základní informace o zákonech dědičnosti.

To je také jeden z hlavních důvodů, proč jsme se se zastupitelstvem pustili do tak velkého projektu, jakým je obnova expozice. Naším cílem je, aby byla zaměřena především na děti. U těch musíme začít budovat povědomí. Bohužel je Mendel známější v zahraničí než u nás. V tom lepším případě si ho lidé pletou s Mendělejevem, ten horší raději ani nebudu říkat.



BUDOVA JE PO NEDÁVNÉ  
REKONSTRUKCI ZAJÍMAVOU  
TURISTICKOU ATRAKCÍ  
DOSTUPNOU DOBŘE TŘEBA  
CYKLISTŮM  
DO BUDOUCNA SNAD DOJDE  
K DALŠÍM ROZSÁHLÝM  
ÚPRAVÁM JAK V ZAHRADĚ,  
TAK V INTERIÉRU BÝVALÉHO  
STATKU

foto: archiv MNU

Jak se pěstování mendelovského odkazu věnovali tví předchůdci a jak Mendela a především fakt, že v obci sídlí muzeum, vnímají obyvatelé obce dnes? (pozn. red.: Dnes jsou Hynčice součástí obce Vražné. Dříve byly samostatnou obcí nacházející se na počátku 19. století ve Slezsku. Spolu s obcí Horní Vražné byly přiřazeny k obci Dolní Vražné s kostelem, který stál už na území Moravy.)

Bývalý pan starosta Ing. Nippert se společně s dalšími zasloužil o to, aby byl statek opraven do dnešní podoby. Má můj obdiv za to, že se to zvládlo. Už v té době to byla obrovská částka, která se do rekonstrukce investovala. Výsledek ale opravdu stojí za to. Snažíme

se, aby se do statku vrátil život a tím i lidé, obzvláště místní občané. Pořádáme společenské akce, koncerty a budeme dále rozvíjet kulturní a společenský život. V místním zpravodaji jsme životu Mendela věnovali sérii článků, tak snad už každý z naší obce ví, kdo to byl Mendel (úsměv).

**Jsi ve funkci čtvrtým rokem. Jaké byly tvé priority při nástupu do funkce a podařilo se ti alespoň částečně dosáhnout vytyčených cílů?**

Jedním z mých cílů bylo školství, kde se změna podařila, a samozřejmě Mendel. To je ale práce na mnoho dalších let. Nejenom budování povědomí

o něm samotném, ale také fungování a využívání jeho rodného statku.

**Jaká je tvá civilní profese a jaký typ zkušeností z dřívějšího zaměstnání ti ve vedení obce nejvíce pomáhá?**

Posledních 9 let jsem pracovala jako product manager v nadnárodním koncernu. Když se nad tím zamyslím, tak se vlastně práce pro obec zas tak moc neliší. Jen je jiná její náplň. Začínala jsem jako obchodní referent v soukromé společnosti a později jsem měla na starosti marketing, který jsem také vystudovala. Všechny zkušenosti při práci starostky zúročím. Je to tak, že starostové na malé obci dělají úplně všechno.

**Jakými způsoby a prostředky mají starostové malých obcí možnost je rozvíjet? Kam se konkrétně ty obracíš o pomoc, podporu a radu?**

V nabídce je mnoho školení, které je dobré si projít, ale pro mě jsou nejdůležitější rady a zkušenosti mých kolegů v mikroregionu Odersko. Musím říct, že jsou opravdu úžasní. Nikdy mi pomoc neodmítli. Velkou oporou jsou také pracovníci mikroregionu.

**Jsou součástí obce spolky a jak se zapojují do dění v obci?**

Ano, v obci máme hned několik spolků. Kromě hasičů, včelařů, fotbalistů a myslivců máme klub seniorů s ná-

zvem Babinec. Podílejí se na pořádání různých společenských akcí.

**Potýká se Vražné s odlivem mladých lidí? Pokud ano, co děláte pro to, aby zůstávali?**

Asi tak jako všechny menší obce. Odcházejí za prací, což je pochopitelné. Na druhou stranu se ale mnozí z nich zase vrací a zakládají zde rodiny. V posledních dvou letech se k nám také stěhují další mladé rodiny. Výhodou je poloha v blízkosti dálnice a cena stavebních pozemků.

**Jak si můžeme představit běžný den starostky obce Vražné?**

Jdu s nějakým plánem do práce a po pár minutách je všechno jinak (smích). Kromě přípravy projektů, vydávání rozhodnutí, organizace práce zaměstnanců, kontroly stavebních prací nebo uvolněného šroubku na klíče u kotelny ve škole vyřizuju e-maily, podepisuju každou vydanou korunu a každou fakturu. V tom papírování občas někdo zaklepe na dveře a pak se věnuji akutnímu problému, se kterým přišel.

**Jsi také matka a manželka. Jak se ti daří skloubit pracovní a osobní život?**

Nebudu lhát, je to náročné. Naštěstí manžel je tolerantní a syn už téměř dospělý. Oba mi pomáhají. Život starostů je poznamenán ztrátou soukromí, ale i ten veřejný život se mnou sdílají. Takže některé mé pracovní povinnosti, zejména tu reprezentativní část, berou jako příležitost být spolu.

**Komunální volby budou na podzim. Chystáš se kandidovat a obhajovat mandát? A s jakými vizemi do příštích voleb půjdeš?**

Ano, znovu půjdu kandidovat. Jak jsem uvedla dříve, projekt na mnoho dalších let je Mendel a jeho rodný dům. Také bych chtěla, aby měla naše obec multifunkční hřiště, sběrný dvůr, moderní veřejné osvětlení, děti venkovní učebnu nebo zaměstnanci obce adekvátní zázemí ke své práci. Z velkých projektů, které ovlivní život všech našich občanů, je to otázka skládkování nebo třeba výstavba vysokorychlostní tratě. U nich musí být starostové velmi obezřet-

ní a zároveň i aktivní, aby řešení, se kterými přichází projektanti a investoři, byla ku prospěchu.

**Co považuješ za absolutní priority pro obec do budoucna?**

Jednoznačně spokojené občany, i když moc dobře vím, že se nedá vyhovět úplně všem.

**Co bys popřála budoucímu starostovi?**

Otevřenou mysl a pevné nervy.



**STAROSTA OBCE SE MUSÍ  
VĚNOVAT MNOHA VĚCEM,  
POKUD CHCE, ABY SE JEHO  
VES DOBŘE ROZVÍJELA.  
TRADICE A BUDOUCNOST SE  
TADY PROPOJUJÍ**

ODERSKO OČIMA PATRIOTA

# // ČEŠI I NĚMCI

ROZHOVOR SE ZDEŇKEM MATECIUCEM VEDL ZDENĚK ORLITA

**Zdeňku, lidé tě v regionu vnímají jako oderského patriota. Tvá rodina přišla do Oder po konci 2. světové války, ovšem tvé příjmení naznačuje, že nepocházíte přímo z vnitrozemí tehdejšího Československa. Odkud tvá rodina do Oder přišla?**

Náš dědeček (tady za námi visí jeho obraz) narukoval ještě před první světovou válkou jako rakousko-uherský voják do Hranic (Hranice na Moravě). A když skončila vojna, nevím, jestli sloužil tři nebo čtyři roky, už se mu nechtělo vracet zpět. Přišel tady z Bukoviny, oblasti ležící v dnešním Rumunsku. To je region nacházející se v takovém trojmezí, tam je Ukrajina, Moldávie a Rumunsko. Bylo to městečko Siret, o trochu menší než Odry, a odtud pochází naše rodina. My jsme tam s bratrem až donedávna nebyli, ale před pěti lety jsem se rozhodl, že se tam vydám. V podstatě jsem našel rodný dům dědečka i místo, kde chodili dědečkovi bratři pracovat k nějakému německému sedlákoví. Já osobně jsem z toho měl dobrý pocit, ale jinak je tam pořád bída a chudoba a nedivím se dědečkovi, že už se tam nechtěl vrátit. Nakonec se tedy v Hranicích oženil, vzal si ženu z vedlejší vesnice a tatínek se už narodil v Československu.

**Působení tebe i tvého bratra Emila je do velké míry spjato právě s pietně rekonstruovaným objektem továrny německé firmy Waschka und Söhne z 19. století. Pravidelně to nebyla úplně nejšnější cesta. Proč jste se rozhodli podnikat právě zde a jaký je váš vztah k tomuto objektu?**

Po pádu komunismu jsme měli oba dva s bratrem velkou touhu podnikat. Já osobně jsem to cítil v sobě a často jsem se vracel ke knize Tři kamarádi, kterou jsem několikrát četl. Prostě jsem tím žil. A tak jsem nejprve začali podnikat přímo doma. Když jsme přemýšleli, co budeme vlastně dělat, bratr vymyslel podlahové topení, tedy kompletovat a prodávat jednotlivé komponenty. V té době zrovna ještě dobíhala taková ta komunistická půjčka pro mladé lidi, myslím, že nenávratná, řekněme jejich poslední dobrý počin. Celkem se nám dařilo, jenže v garáži bylo málo místa a bratr se jednou díval z okna právě na továrnu. Říkal: „Tam jsou nějaké sklady, pojďme se tam podívat, jestli tam nemají nějaký volný prostor.“ My jsme potřebovali místo zejména pro skladování

hadic, které jsme po vagónech vozili z Nitry. Nakonec jsme zjistili, že Oděvní podnik Olomouc, který továrnu vlastnil, ji bude opouštět. Takže jsme se v rámci velké privatizace rozhodli objekt získat, ale museli jsme jej převzít se všemi zaměstnanci. A tehdy se zrovna rozpadlo ČSFR a dovoz hadic z Nitry už nebyl tak snadný, a tak jsme se nakonec rozhodli, že si ty hadice budeme vyrábět sami. Díky zkušenostem z Optimitu jsem si ty procesy dokázal představit a věděl jsem, že to zase tak složité není, ale z podniku Plastika Nitra jsme si tady raději pozvali jednoho špióna. A ten nás to tady jezdil učit.

Objekt továrny byl v žalostném stavu, což bylo na druhou stranu i dobře, protože ta budova nedoznala žádných modernizačních změn, které by ji nenávratně poškodily. Nebyly tu třeba vybourány větší okenní otvory, prostě byla to stará zakonzervovaná fabrika. A samozřejmě nás hned začala přitahovat samotná minulost objektu, její původní majitelé. A paní Petrusková, co bydlela u nádraží, maminka Huberta Petruska, nám tehdy řekla, že to byla přece továrna rodiny Waschka. Ti měli hrobku na městském hřbitově. My jsme ji nakonec nenašli, protože někdo jejich pomník ukradl, takže nám to místo alespoň označila. Takže já jsem začal psát dopisy do Německa, zdejšími rodákům a přímo panu Gerhardu Jokschovi, který redigoval časopis Alte Heimat – Kuhländchen. A jednoho dne mi přišel dopis z Německa od jistého Michaela Kudliche, který mi potvrdil, že to je továrna jeho dědečka. Dále uvedl, že jeho maminka se jmenovala Waschka a že on sám jezdil do Oder na prázdniny. A dopis ukončil slovy, že pokud budu chtít vědět něco více, ať se zastavím. A tak jsme se tam vydali s Hertou Sedláčkovou a musím se přiznat, že jsem si připadal, jako bych šel na první rande. Úplně rozrušený. Ještě teď, když s tebou o tom mluvím, tak to cítím. On byl vlastně člověk, který v téhle továrně pobíhal jako malý kluk. Takže první den jsme přečkali v nějakém penzionu a druhý den už jsme spali u nich. A to hlavně díky Hertě, která byla nejen perfektní rodilý mluvčí, ale současně byla neskutečně komunikativní, přirozeně veselá a dokázala rychle navázat přátelství. A ještě jedna zajímavost. On totiž ten Michael Kudlich je potomkem slavného politika Hanse Kudliche z Úvalna, který vstoupil v polovině 19. století do dějin jako osvoboditel sedláků.

**Jedním z hlavních dlouhodobých vědecko-výzkumných záměrů Muzea Novojičínska je výzkum dějin a kultury v oblasti bývalého Kravařska (Kuhländchen). Odry byly integrální součástí tohoto do roku 1946 převážně německého regionu. Tvou zásluhou probíhají již od raných 90. let 20. století rozhovory s celou řadou bývalých rodáků a udržují se tak cenné kontakty s původními obyvateli tohoto regionu. Co bylo hlavním hybným motorem a motivací?**

Ještě za komunismu, tedy minimálně od poloviny 80. let 20. století, jsme s bratrem sbírali staré fotografie. Ale hlavním spouštěcím mechanismem bylo asi naše přátelství s tatínkovým kamarádem Otou Sturmem. Ten byl zaměstnaný v Optimitu a po válce ho zařadili mezi specialisty a nemusel jako Němec do odsunu. Společně s ním a s tátou jsme chodili na hřiby a vycházky po okolí a on nás seznamoval se zajímavými místy i příběhy, které se k nim vážou. Třeba nám popisoval osudy mariánské sochy na náměstí. Údajně byl sokl, na nějž sochu kdysi postavili, městským pranýřem, a tak se říkalo, že v Odřách dali Pannu Marii na pranýř. Rovněž nám ukazoval místa, kde byly kdysi hospody. A tak jsme si postupně k místní historii získávali hlubší vztah, až jsme se nakonec rozhodli udělat výstavu dobových fotografií. To byl tuším rok 1984 nebo 1985. Byla to skutečně velká výstava přímo v Dělnickém domě, která trvala zhruba měsíc. No a potom se na nás začali obracet místní a my jsme takhle přirozeně pokračovali v pátrání po osudech německých odsunutých rodin. Čím déle jsem nad tím přemýšlel, tím více jsem odsun sudetských Němců vnímal jako křivdu. Ve vztahu k obyčejným, politicky neangažovaným lidem to byl podle mě v podstatě zločin. Ti byli za rozpoutání druhé světové války vinni asi tak jako já za komunismus. Takže vlastně všechny tyto aktivity včetně rekonstrukce naší továrny prohlubovaly můj vztah k původním německým obyvatelům tohoto města.

**Který z osudů se tě osobně dotknul nejvíce?**

Každý z těch příběhů byl něčím výjimečný, ale samozřejmě mě asi nejvíce zaujal osud Michaela Kudliche, který jako kluk trávil prázdniny přímo tady v továrně. No a teď, v poslední době mě hluboce zasáhl příběh rodiny Winkler, která provo-

zovala v Odřách květinářství. V průběhu osvobozování Oder znásilnili vojáci Rudé armády jednu z jejich dcer, což nakonec vedlo k sebevraždě všech čtyř členů rodiny.

**Během první poloviny 20. století bylo v Odřách poměrně hodně německých sociálních demokratů a komunistů. Silná antifašistická minulost tohoto města tak do značné míry nabourává naše stereotypní představy o sudetských Němcích. Daří se u místních lidí díky tomuto dějinnému konceptu změnit většinovou představu o kolektivní vině německého obyvatelstva?**

Nám se podařilo, především díky spolupráci s Hertou Sedláčkovou, medializovat osudy oderských antifašistů ve dvou dokumentech. Prvním byl Člověk proti hysterii a druhý dokument natáčela Česká televize v rámci cyklu Neznámí hrdinové. Věřím, že v rámci širší společnosti se nám i díky těmto filmům podařilo pozměnit veřejné mínění. V Odřách snad také, i když nejsem si jistý, nakolik místní lidé ty dokumenty znají. Rád bych uspořádal v Katovně na podzim veřejné promítání obou filmů. Protože právě v rámci veřejných projekcí a potom následných diskuzí, třeba v rámci festivalu Jeden svět, se nám celkem dařilo dostat tohle poselství k co nejširší veřejnosti. Právě Herta Sedláčková a její rodiče Hermann a Elsa Stach patřili již před rokem 1938 tady v Odřách k silné antifašistické skupině, která potom během války pomáhala k útěku válečným zajatcům z okolních táborů. Angličanům, ale i Rusům.

**Mezi nejsilnější příběhy německých antifašistů z Oder lze bezesporu zařadit osudy Herty Sedláčkové (rozené Stach) a její rodiny. Ty sám jsi spolupracoval na několika televizních dokumentech (naposledy Člověk proti hysterii, 2005). V rámci širší diskuze se podařilo zdůraznit význam německých antifašistů a jejich role při obraně předválečného Československa. Jaký byl vlastně tvůj vztah k Hertě Sedláčkové? Jak jste se poznali?**

My jsme se poznali díky mému tatínkovi, který pracoval v továrně Optimit. Mimo jiné tam tehdy působil nějakou dobu i v rámci propagačního oddělení, kde měli kromě ná-



vrhů např. gumových a nafukovacích hraček na starosti i výrobu nástěnek nebo organizaci prvomájových průvodů. A právě tam se seznámil s manželem Hertý Leošem Sedláčkem. Ten se s ní jako Čech po válce oženil. Takže přes mého otce jsem se s Hertou seznámil a byla to ona, kdo nám v začátcích zajišťoval tlumočení a překlady, protože byla dokonale bilingvní. Dokonce dokázala číst i kurent. Vždy, když jsem jel do Německa, tak mě doprovázela. K závěru už měla nějaké zdravotní komplikace, ale myslelo jí to pořád skvěle, asi lépe než mně nyní. Byla to úžasná osobnost. A snad i díky našim kontaktům a spolupráci na televizních dokumentech nezůstala zapomenutou hrdinkou. Byli jsme skutečně přátelé. Čeká na mě, tam nahoře.

**Vedle rekonstrukce továrny patří k nejvýraznějším projektům otevření tzv. Katovny a Domu česko-německého porozumění. Jak na tyto projekty reagují místní obyvatelé a jak je přijímají původní němečtí rodáci?**

Trvalo to sice dlouho, ale jsem přesvědčený, že se to podařilo. Ten dům tzv. Katovny se nám s bratrem vždycky líbil. I když samotný název je mírně zkreslený, protože Odry vlastního kata nikdy neměly a jednalo se spíše o městskou šatlavu. Kat zde v rámci exekucí přespával nebo se účastnil výslechů v rámci útrpného práva, takže to označení je spíše symbolické. Začali jsme založením muzejního spolku Rolleder, s odkazem na významného oderského rodáka a historika Antona Rolledera. Podařilo se nám získat finanční prostředky z Evropské unie, bez nichž by se rekonstrukce nepodařila. Takže jsme dali do pořádku Katovnu a na půdě, kam předtím nevedly ani schody, vznikl krásný prostor pro komunitní akce. Takže tam probíhají projekce, přednášky i menší koncerty. Jednoduše ten objekt žije. Původně jsem si myslel, že nám bude prostorově stačit i pro deponování starých artefaktů, které jsme během života nashromáždili. Ale nechtěli jsme narušovat společenský život, který se v prostoru objektu postupně rozvíjel. Tak jsme si vyhlédli hned navazující, sousední objekt a po všech jednáních jsme se dohodli s majitelem na odprodeji. Takže nakonec jsme v této části areálu zřídili Dům česko-německého porozumění. Tam jsme mimo jiné instalovali expozici, která návštěvníkům zpřístupňuje autentický interiér bytu z meziválečného období. Všechny

instalované sbírkové předměty pochází z Oder. Dokonce i výmalbu jsme pomocí šablon přenesli z původní podkrovní světnice, která se dosud nachází v jednom z měšťanských domů na náměstí.

**Jsi také sběratel a díky tvé vášni pro staré věci se podařilo zachránit množství artefaktů. Mezi mimořádně zajímavou akvizicí patří i soubor skleněných fotografických desek fotografa Gustava Ulricha z Rejhotic. Jak se dostaly negativy jesenické krajiny do Oder?**

Tak to je rovněž poměrně napínavý příběh. Jednou jsem ráno přišel do práce a na stole na mě čekala stará krabička od filmu, zabalená ještě v zažloutlém voskovaném papíře. Na balíčku bylo jen telefonní číslo. Když jsem jej rozbil, našel jsem skleněné negativy. A když jsem zavolal na nadepsané číslo, ozval se můj kamarád Ludvík Klimek. Oznamil mi, že u sebe na půdě našel dřevěnou bedýnku plnou podobných balíčků, a protože ví, že já i bratr Emil se starým fotografiím věnujeme, celý nález nám daruje. Celý víkend nám potom zabralo rozbalování a opatrné čištění jednotlivých sklíček. Nicméně ani po důkladném prohlížení jsme žádné místo zachycené na negativěch nebyli schopni určit. Žádná z 600 fotografií nezobrazovala Odry. Prvotní zklamání ale vystřídala zvědavost a začali jsme si klást celou řadu otázek. Celý nález jsem tehdy dovezl kamarádovi a novojičínskému fotografovi Láďovi Horákovi a ten mi z každého negativu udělal dvě fotky. Hledání trvalo zhruba rok a v jeho závěru jsem si najednou všiml, že na jednom zobrazeném nádraží končí koleje přímo proti kopci. Tak jsem si vzal mapu severní Moravy a začal procházet nádraží s konečnými. To mě nakonec dovedlo do Jeseníků a v šumperském muzeu jsem potkal dr. Zdeňka Gábu, který se nad zobrazovanou krajinou dlouho zamýšlel, protože mu ty výjevy nebyly úplně neznámé, ale nemohl si vzpomenout. Nakonec mi zavolal, že je viděl v knize „Altwaterland – das obere Teßtal mit seinen Seitentälern“, vydané v roce 1986 v Německu. Tak se nám nakonec podařilo objevit vesnici Rejhovice, krajinu v údolí Desné a hlavně fotografa jménem Gustav Ulrich. Už jsem tedy věděl, kde to je, ale pořád jsem ještě nemohl najít ten konkrétní dům. Nakonec jsem s pomocí jednoho místního historika, ředitele správy silnic v Šumperku a provozovatele



Kříž poblíž kaštanu J. G. Mendela stojí na někdejších polních rodinách. Foto: archiv MNU

muzea patníků, dům skutečně našel. Takže když jsem mu ukázal fotku, tak jen odvětil: „Ano, jasně, vím. Pojď, sedni do auta, já ti ten dům ukážu.“

**Dalším z inspirativních projektů je péče o německá hrobová místa na zdejším městském hřbitově. Místní hroby jsou kromě míst posledního odpočinku bývalých německých obyvatel Oder rovněž nedílnou součástí kulturněhistorického dědictví zdejšího regionu. Bylo složité prosadit myšlenku údržby starých německých náhrobků?**

Ne, myslím si, že určitě to složité nebylo. Já jsem se už od převratu pohyboval vždycky někde v komunální politice, v zastupitelstvu nebo v radě města. O projektu péče o německá hrobová místa jsem s vedením města komunikoval a byli vstřícní. Nebyl problém je o něčem takovém přesvědčit. Významnější hrobky se podařilo prohlásit za nemovité kulturní památky a ostatní pomníky jsme soustředili do vymezené části hřbitova.

# // MENDELOVO DVOUSETLETÍ

JIŘÍ SEKERÁK MUZEUM

Reliéf na fasádě klášterní baziliky v Brně věnovaný opatu Mendelovi  
bratry augustiniány k 200. výročí, foto: archiv MNU



Letos uplyne 200 let od narození Johanna Gregora Mendela, světově proslulé osobnosti objevitele zákonitostí dědičnosti, variability a dědičné informace, zakladatele genetiky a jednoho z největších géniů moderní vědy. Mendelova objevitelská práce položila základy nejen nové vědní disciplíně, která zkoumá přenos dědičných informací z generace na generaci, ale současně se také stala základem, na kterém stojí všechny dnešní vědy o živé přírodě. Je to až neuvěřitelné, jak všechny naše dnešní poznatky, které máme v 21. století o molekulách, o tom, jak dokážeme dekódovat dědičné dispozice, jak jsme schopni pracovat s geny a měnit je nebo integrovat do nepříbuzného organismu, jsou v naprostém souladu s tím, co předpověděl Mendel na počátku druhé poloviny 19. století.

Existují pouhé dvě výjimky v četných archivních dokumentech: jednak je to farní matrika obce Vražné, jednak křestní list z ní odvozený o dvacet let později, v roce 1834. V obou zmíněných výjimkách je shodně napsáno datum 20. 7. 1822 jako den Mendelova narození. Dnes část autorů jako pravděpodobně skutečné datum narození označuje 22. 7. a vychází z přijetí tvrzení Mendelova synovce Aloise Schindlera, že pro Mendelovu rodinu bylo právě toto správné. A to především proto, že jej takto určila Mendelova matka Rosina Mendel (1794–1862). Ta vždy spojovala den Mendelova narození se dnem svaté Magdaleny, tedy datem 22. 7.

Mendelův křestní list vystavil farář Johann Edmund Schreiber až v roce 1834 podle původního zápisu ve

matrice z té doby opravil Schreiber rubriku pro křest a přepsal ji na narození (ihr Geburt). Mendel ani jeho rodina však toto datum nerespektovali a důsledně uváděli pozdější datum. Proto se setkáváme se dvěma údaji. Mendel sám slavil své narozeniny vždy na svátek svaté Marie z Magdaly – 22. července. Problém nejistého data je obzvláště pikantní v souvislosti s letošními oslavami výročí Mendelova narození, ale dnes je již patrné, že řešení tohoto problému nebude pravděpodobně nikdy nalezeno.

Pokud se týká prvních impulsů Mendelova vzdělání, většina autorů se shoduje na tom, že hlavní roli sehrál Mendelův první učitel Thomas Makkyta. Nejdříve získal podporu Mendelovy matky a pak i jeho otec dal souhlas, aby jeho jediný syn šel studovat. Pro Mendelovy rodiče a celou rodinu

kněz z Horního Vražné. Autorita kněze byla v té době mnohem větší než vesnického učitele. Také vztah Mendela k Schreiberovi byl mnohem bližší, jak ukazují Mendelovy dopisy domů, ve kterých ho nechává často pozdravovat.

Schreiber působil ve Vražném jako kněz od roku 1802 až do své smrti, do roku 1850. Předtím působil jako kaplan na zámku v Kuníně. Zde byl roku 1792 jmenován ředitelem Vzdělávacího institutu, který založila hraběnka Maria Walpurga Truchsess-Zeil. V tomto ústavu pak Schreiber úspěšně působil deset let až do nástupu na faru ve Vražném. O mimořádných filantropických aktivitách hraběnky Walpurgy referoval i brněnský časopis evropského vzhlasu Patriotisches Tageblatt. Schreiber, který šířil vzdělání a osvětu, byl tedy mimořádně progresivní a výjimečná osobnost.

Mendelův rodný kraj nepochybně hrál v jeho životě výjimečně důležitou roli a provázel ho celým životem. Mendel si ho nesl v sobě jako jedno z nejcennějších dědictví, kterého se mu v životě dostalo. Také proto se pracovníci brněnského Mendeliana Moravského zemského muzea v minulosti ujali publikování nejvýznamnějších primárních zdrojů, které se vztahují k raným rokům Mendelova života. Kolekce Mendelových dopisů jeho otci a matce, sestře Theresii, švagrovi Leopoldu Schindlerovi a synovcům Aloisovi a Ferdinandovi Schindlerovým byla vydána ve fotokopiích rukopisů, strojopisném přepisu a anglickém překladu. Dopisy pochází z období Mendelova klášterního života a odhalují jeho vřelý vztah k rodičům, sestrám a nejbližším příbuzným. Dalším důležitým primárním zdrojem je Pamětní proslov věnovaný Mendelovi (Gedenkrede auf Prälat Gregor Joh. Mendel), jehož autorem je jeho synovec Alois Schindler. Pokud nepočítáme Mendelův vlastní životopis z roku 1850, tak obsahuje první významné biografické informace o Mendelovi, vydané Schindlerovým vlastním nákladem roku 1902, tedy v době krátce po objevu a uznání světového významu Mendela.

Mendel inspiroval, inspiruje a bude inspirovat i nadále. Na mnoha úrovních a v mnoha oborech. Od vědy a techniky až po filozofii a umění. Oslavme dvousté výročí Mendelova narození jako příležitost poučit se od něj pro naši budoucnost.



Vyobrazení hrachu v knize Otto Wilhelma Thomé – Flora von Deutschland, Österreich und der Schweiz, vydané roku 1885

Mendel se narodil v Hynčicích (Heinzendorf), které jsou dnes součástí obce Vražné, v rodině rolníka s povinností roboty. V literatuře se uvádí dvě data Mendelova narození – 20. nebo 22. července 1822. V dochovaných dokumentech se jako datum Mendelova narození vždy uvádí 22. 7. 1822.

farní matrice. V křestním listě potvrzuje údaj z farní matrice o narození dne 20. 7. 1822. Schreiber byl svědomitý kněz i učitel a dbal na císařské nařízení uvádět datum narození místo data křtu. Proto je Mendelův křestní list vlastně ve skutečnosti jeho rodným listem a udává datum narození 20. 7. Ve farní

to muselo být těžké rozhodnutí, které učinili pod vlivem silné osobnosti, které bezpochyby velmi důvěřovali a která na ně musela mít výrazný vliv. Kromě Makkyty však existuje ještě někdo další, komu bychom měli přiznat zásluhy v této věci. Tou osobou je Johann Edmund Schreiber,

# // PŘIJAT MEZI KŘEŠŤANY

STANISLAV KLÚČIK SBÍRKY

Pri pohľade na dochované fragmenty krstiteľnice nájdené vo farskom dvore rímskokatolíckeho kostola svätého Petra a Pavla v obci Vražné sa mi v podvedomí vynárajú rané spomienky. Spomienky z tých časov, kedy som mal možnosť sledovať krst ešte ako malý chlapec, malý mništrant.

Pre kresťana minulých a terajších časov je vždy odrazovým mostíkom krst. Od tej chvíle sa rodíme pre život a to pre život v Krista, pôsobením Ducha Svätého. Keď dospievame, vedome či nevedome sa nám dostáva prislúbeného príkladu krstných rodičov i našich vlastných rodičov, ktorý sa podujali na túto neľahkú úlohu.

Od tej doby, kedy som dokázal obstáť v kostole aspoň polhodinu, postrehol som množstvo krstných obradov. Ten čas, kedy sa svätá omša obohatila i o obrad krstu, bola o to vzácnejšia, no pre malého neposedného uličníka nekončná. Bolo mi to zrejme nevyhnutné urýchlene vysvetliť, čo to všetko znamená i obnáša a prečo sa to tak vôbec deje. Útržkovité detské myšlienky s nadobudnutým vekom sa vám pokúsim vyjadriť pár riadkami. Krst: to je milosť, je to pomazanie, neporušiteľné biele rúcho, to rúcho, ktoré je potrebné doniesť neporušené k záveru našej pozemskej cesty. Krst je pre nás darom, a to i pre takého, ktorý nič nedal, dar aj pre dlžníka. Krstnou vodou sa náš dedičný hriech navždy zmyl a je pochovaný. Nadarmo sa nehovorí: doniesli sme pohana, odnášame kresťana.



**KŘTITELNICE Z KOSTELA VE  
VRAŽNÉM SYMBOLIZUJE  
OPOMÍJENOU STRÁNKU  
J. G. MENDELA. STAL SE  
MNICHEM A OPATEM  
AUGUSTINIÁNSKÉHO  
KLÁŠTĚRA NA STARÉM BRNĚ**

foto: archiv MNJ



Celkový obrad krstu sa uskutočňuje na základe tradície, preto sa pokúsím popísať ten objekt, ktorý nesie už totožné pomenovanie krst – krstiteľnica. Už od ranného stredoveku sa prisudzoval tomuto aktu veľký význam, kvôli ktorému boli stavané i osobitné kaplnky, tzv. baptistéria, odčlenené od hlavnej chrámovej budovy. V mladšom období sa zdokonalením architektúry a staviteľstva, ale i vývojom kresťanstva stávali krstiteľnice – liturgické nádoby – viac súčasťou chrámového mobiliáru.

Z viacerých prameňov sa dozvedáme, že v ranných obdobiach cirkvi bol tzv. obrad krstu realizovaný ponorením celého dospelého človeka do svätej vody. Z novodobejšieho tradície i potreby uskutočňovať tento obrad už i pre novonarodené deti sa musel tento objekt krstiteľnice poopraviť zmenšením, ktorý nadobudol tvar polkruhovej misy (mnohokrát uzatvárateľnej vekom), ktorej hmotu niesla podnož tvorená zväčša z nohy a pätky. Celková hmota krstiteľnice sa dejinami architektonických štýlov nespočetne veľakrát menila. Podnes si zachovala overené výrazové, jednotné znaky, ktoré pretrvali i na tých najstarších dochovaných kúskoch. Ako materiál na výrobu krstiteľníc sa zväčša používal kameň, mramor, neskoršie kov (najosvedčenejšími sa stali zliatiny bronz i mosadz).

Ku zaužívanému názvosloviu jednotlivých celkov objektu krstiteľnice možno hovoriť o troch ucelených skupinách. Podnož zväčša tvorená symbolikou čísla osem, a to zvlášť geometrického útvaru osemuholníka, ktorý vo väčšej miere vrcholí tiež profilovanou ustupujúcou kalichovitou nohou, ktorej dominuje prstenc, tzv. nodus.

Kupou je označovaná nádoba konkávneho charakteru, ktorá zachytáva krstnú, čiže očistnú vodu, niekedy sa stáva, že dno tejto kupy bolo realizované citlivejšie, tj. umeleckejšie než spodná opisovaná podnož. Predsa je to len tá časť nádoby, ktorá zachytáva už svätenú krstnú vodu. Ku samotnej umelekej úprave kupy možno poukázať aj na vonkajšiu časť, ktorá je zväčša tvorená jednoduchou prstencovou profiláciou obopínajúcou buď kruhovú, alebo osembokú siluetu. Dominujúce vnútorné dno tejto nádoby býva v ojedinelých prípadoch sochársky zdobené tzv. zoomorfným basreliefom – zväčša rybami, delfínmi a iné. Zručnosť a umeleckoremeselné vypracovanie takéhoto námietu evokuje pri tomto pohľade na vodou zaliatu kupu, život, ktorý darúva jedine voda.

Poslednú vrcholovú časť kupy prekrýva vrchnák, niekedy označovaný i veko. Tam, kde sa sochárova ruka nemohla

odosobniť, tak tu to miesto plne a náležite dostala. Z množstva dochovaných analógií samotných vrchnákov krstiteľníc sa dozvedáme, že tradičným a najviac opakovaným námetom bola scéna samotného Jánovho krstu Krista v Jordáne. Sochy takto zdobeného vrchnáku bývajú realizované plno plasticky, tj. určené pre samostatne stojaci vrchol krstiteľnice. Niekedy býva celková kompozícia doplnená o tretiu sochársku kompozíciu v úzadí so sochou Boha Otca i Ducha svätého, alegoricky stvárneného v podobe bielej holubice.

Fragments dochovaných častí opisovanej krstiteľnice nájdené vo farskom dvore rímskokatolíckeho kostola svätého Petra a Pavla v obci Vražné sa nijak zvlášť nevyvíjajú zo zaužívaného archetypu zaužívanej formy. Dnes ich možno s určitou rozdeliť do troch skupín podľa rôznorodosti použitých materiálov. Najväčšiu hmotovú prevahu obsahuje kamenná časť (hrubozrnný kremenný pieskovec) – podnož, tj. kubický stypes so zhodenými náročnými rohmi, osemboká päťka má čiastočne dochovanú ustupujúcu profiláciu. Nechovanou časťou kamenných prvkov tejto skupiny fragmentov je stredová noha/stĺp. Vrchná časť krstiteľnice – kruhovitá kupa – sa dochovala len čiastočne, a to bez spodného dna takto konkávne sekanej nádoby. Vonkajšia profilácia je veľmi strohá, ktorej dominuje klenutý vrcholový oblúkový profil zakončený ostrou hranou nižšie striedajúcim sa ustúpeným žliabkom. Nálezový stav tohto kamenného prvku kupy spolu s ostatnými prvkami môžeme s určitou značnosťou označiť ako havarijný stav. Vekmi takto exponovaná degradácia kamennej hmoty bola ponechaná nahľadávajúcemu zubu času, na ktorom sa v značnej miere i podpísala.

Je až neuveriteľné, že okrem dochovaných kamenných častí boli nájdené i tie prvky, ktoré celkovú kompozíciu krstiteľnice priamo obohatili. Sú to dva čiastočne dochované vrchnáky, no diametrálne i materiálne odlišné. Jednoduchý, strohý, plechový vrchnák, na ktorom je čiastočne dochovaná i polychrómia s fragmentmi zlátenia zemegule štýlisticky realizovanej do gule s dominujúcim krížikom. Druhým, umelecky hodnotnejším vrchnákom krstiteľnice je drevená polychrómovaná kompozícia Jánovho krstu Krista v Jordáne. Obe sochy i s podnožou tejto kompozície sa dochovali pomerne v dobrej kondícii, až na pár fatálnych úbytkov, spôsobených zrejme drevokazným hmyzom, zatekajúcou vodou a náhlymi atmosférickými zmenami prostredia, čo sa podpísalo na celoplošných úbytkoch farebnej polychrómie tohto vrchnáku krstiteľnice.



# // KORDULKA Z VRAŽNÉHO

EVA GLOGAROVÁ SBÍRKY



POKUD ŽENY NEMĚLY K DISPOZICI BROKÁT, ALESPŮŇ Z NĚJ VYSTŘIHLY KVĚTY A NAŠILY SI JE SYMETRICKY NA JEDNOBAREVNÝ PODKLAD KORDULKY. JSOU ZNÁMY TAKTĚŽ NÁKRESY VÝŠIVEK VYCHÁZEJÍCÍCH Z MOTIVŮ PŮVODNĚ UPLATŇOVANÝCH V PLOŠE BROKÁTU.

ŽENSKÁ KORDULKA KE SVÁTEČNÍMU KROJI Z TMAVOMODRÉHO BROKÁTU S VYTKÁVANÝM VZOREM KVĚTŮ. JEJÍ STŘIH JE VPŘEDU ROVNÝ, U ŠNĚROVÁNÍ A VZADU ŠPICEMI VYBÍHÁ DO VÝSTŘIHU. KORDULKA JE ZDOBENA NAŠITOU ZLATOU STUHOU 3 CENTIMETRY ŠIROKOU. PŮVODNĚ SE ROVNĚŽ ZAVAZOVALA NA ZLATOU PORTU, ALE TA DNES CHYBÍ. V MUZEJNÍCH SBÍRKÁCH JE UVEDENO JAKO MÍSTO JEJÍHO PŮVODU DOLNÍ VRAŽNÉ A NA PŘEDMĚTU SAMOTNÉM JE PAK DATAČE ROKEM 1780. O PODOBNÝCH KORDULKÁCH SE V PRAMENECH DOČÍTÁME AŽ OKOLO ROKU 1834. V DOBĚ NAROZENÍ J. G. MENDELA NÁM IKONOGRFICKÝ MATERIÁL POSKYTUJE INFORMACE O KORDULKÁCH SOUKENNÝCH, JEDNOBAREVNÝCH, ČERVENÝCH NEBO MODRÝCH, ROVNĚŽ ZDOBENÝCH ZLATÝM LEMOVÁNÍM.



V DOBĚ MLÁDÍ J. G. MENDELA UŽ NEJEN PŘEDMĚTY Z DEPOZITÁŘŮ, ALE I PRAMENNÝ MATERIÁL NAPŘ. Z NEDALEKÝCH BLAHUTOVIC SHODNĚ DOKLÁDAJÍ VÝSKYT „KOTUNOVÝCH KVĚTOVANÝCH ŽIVŮTKŮ, LEMOVANÝCH PESTRÝMI HEDVÁBNÝMI STUHAMI“, A TAK SI MŮŽEME PŘEDSTAVIT, JAKOU KRÁSOU SE MOHLI KOCHAT TAKÉ HYNČIČTÍ MUŽI.

# // MENDEL, KŘÍŽKOVSKÝ A JANÁČEK

MILOŠ ZAPLETAL

FOCUS

OTEC GENETIKY

A OTCOVÉ MORAVSKÉ

HUDBY

Augustiniánský klášter na Starém Brně svedl na dlouhou dobu takřkajíc pod jednu střechu životní cesty zakladatele genetiky a dvou stěžejních postav moderní moravské hudby, Pavla Křížkovského a Leoše Janáčka.

S oběma hudebníky přicházel Mendel do čilého styku, ba co víc, do značné míry na něm záviseli. Mendel v roli opata starobrněnského kláštera podporoval českou hudební kulturu. Klášter Králové (jak se nazýval podle zakladatelky Elišky Rejčky) byl v 19. století jedním z center národního obrození na Moravě a jednou z nejvýznamnějších hudebních, vědeckých a širěji kulturních institucí Českých zemí. Staré Brno, jemuž klášter vévodil, bylo přinejmenším ještě v šedesátých letech 19. století jakousi českou enklávou převážně

německého Brna. V době metternichovského i bachovského absolutismu představoval jednu z mála oáz svobodomyšlnosti v Českých zemích, výukou „filosofie“ pak v moravské metropoli do jisté míry nahrazoval neexistující univerzitu. Kromě zmíněných tří osobností jím v 19. století prošli nebo v něm působili např. řeholník, teolog a orientální filolog Cyril F. Napp (1792–1867), botanik a Mendelův předchůdce v pokusech s pěstováním rostlin Antonín Thaler (1796–1843), filosof, novinář a jeden z prvních českých teoretiků socialismu František M. Klácel (1808–1882), hegelianský filosof a literární historik František T. Bratránek (1815–1884) nebo žurnalista a politik Tomáš Eduard Šilinger (1866–1913). Pro hudební kulturu starobrněnského kláštera byla klíčová

fundace (tedy finanční odkaz) hraběnky z Thurnu, založená k podpoře hudby již roku 1653 při původním augustiniánském klášteře u sv. Tomáše v centru Brna (augustiniáni pak roku 1783 nuceně přesídlili do původně cisterciáckého kláštera na Starém Brně). Jak píše Bohumír Štědroň, za preláta Cyrila Nappa (v letech 1824–1868), sympatizujícího s obrozenskými snahami, i v éře opata Mendela (1868–1884) „dosáhla stará thurnovská fundace [...] největšího rozkvetu a skutečného vrcholu. Tehdy se zde soustředil celý hudební život moravský a zde se počínalo také hudební národní probuzení [...]“, přičemž zásadní podíl na tom měl právě Pavel Křížkovský. Leoš Janáček na sklonku života zdůrazňoval kontinuitu mezi starobrněnskou fundací, brněnskou var-

hanickou školou a brněnskou konzervatoří. Tyto instituce nikdo jiný nespojoval tolik jako právě Janáček.

Ve „fundaci“ v přeneseném slova smyslu – tedy ve fundaci hudební škole a působením ve fundaci kapele, jež existovala až do první světové války – získali v průběhu 19. století vzdělání kromě samotného Křížkovského a Janáčka i jiní významní hudebníci, např. tenorista Jan Ludvík Lukes (1824–1906) či ve své době uznávaní skladatelé Josef Dvořák (1807–1869), Hynek Vojáček (1825–1916) a Jan Kunc (1883–1976). Na prvním místě však třeba jmenovat skladatele a vyhledávaného hudebního učitele Gottfrieda Riegera (1764–1855). Během svého života platil Rieger za největší hudební autoritu Brna, v pozdější době se však



FOCUS

Leoš Janáček v době svého mládí



na něj i na jeho (národnostně nevyhraněné a v době nacionalismu proto nepřitažlivé) dílo zapomenulo. Stejně jako Mendel, Křížkovský a Janáček i Rieger přišel do Brna ze Slezska, respektive z moravsko-slezského pomezí. Patřili tak mezi mnoho významných osobností vědy a kultury, které vyrostly na severní Moravě či v rakouském Slezsku, ovšem v domácí půdě nezakotvily a svou kariéru budovaly jinde: typickými spádovými centry byla Vídeň a také (jak by se dalo škaredě říci) její industriální předměstí Brno.

Starobrněnský klášter byl zároveň jedním z center českého národního obrození na Moravě. Tento proces probíhal na Moravě a ve Slezsku později, pomaleji a především jinak než v Čechách. Rozhodující roli zde hráli představitelé katolické inteligence, jak duchovní, tak laici. Náboženský svetonázor, který byl pro pozdní obrození na Moravě – tedy v době, kdy byl Mendel opatem – klíčový, bývá většinou nazýván sušilovským cyrilometodějstvím nebo prostě sušilovstvím. Podstatu této syntézy katolictví a nacionalismu vyjádřil sám Sušil v básni Den dnů:

Ó dej mně tu v hrobě slast,  
Že kvést bude v tobě vlast,  
A že v církvi k blaha zdroji  
Veškeren se národ spojí.

Opat Mendel tuto nábožensko-politickou linii kláštera toleroval, sám byl ovšem názorově nakloněn spíše (německým) liberálům.

Křížkovský i Janáček ve starobrněnském klášteře působili především jako chorregenti, ředitelé kůrů, zodpovědní za hudbu v rámci liturgie i v paraliturgických situacích. Janáček odešel z rodných Hukvald do Brna už coby jedenáctiletý hoch, aby se stal fundatistou-zpěváčkem starobrněnského kláštera, a nebylo mu ještě ani dvacet let, když se v říjnu 1872 stal ředitelem starobrněnského kůru. Důvodem byl odchod stávajícího regenschoriho Pavla Křížkovského do Olomouce, aby reformoval chrámovou hudbu. Křížkovský byl však do Olomouce pouze dočasně propůjčen, protože Janáček působil na Starém Brně oficiálně jako jeho zástupce a zůstal jím patrně až do Křížkovského smrti v roce 1885. Janáček tedy prožil jako Mendelův podřízený celou jeho opatskou éru: od prvních výraznějších projevů jeho mimořádného hudebního talentu až po dobu, kdy byl zralým a přinejmenším v Brně vysoce uznávaným a oceňovaným sbormistrem, dirigentem, klavíristou, varhaníkem a skladatelem.

Vzhledem k významu starobrněnského kůru v rámci Brna i za jeho hranicemi platili Křížkovský a Janáček za stěžejní

postavy česko-moravské církevní hudby. Zejména se oba významně podíleli na prosazování tzv. cecilianismu, jenž v té době pronikal z Německa do Českých zemí. Cecilianismus bylo reformní hnutí v katolické hudbě usilující o očištění chrámové, zejména liturgické hudby od světských nánosů, zavlečených do této sféry v 18. a 19. století především z opery. Očista měla spočívat v návratu k domněle čisté podobě liturgické hudby, tedy ke gregoriánskému chórálu a renesanční a capella vokální polyfonii, a ovšem též v nové tvorbě v duchu relativně přísných zásad zmíněných stylů. V českojazyčném prostředí se cecilianismus od sedmdesátých let 19. století nazýval cyrilismus, aby tak – v době vypjatého českého nacionalismu – zamaskoval svůj německý původ. Rozšíření a vliv cyrilismu v Českých zemích byl značný. Mimo jiné se mu, jak píše Stanislav Tesař, „podařilo téměř bezesbytku odstranit z venkovských i městských kůrů tradiční českou kantorskou hudbu 18. a 19. století, v níž orchestr byl rovnocennou, ne-li výraznější složkou hudebního projevu“. Centrem a prvním ohniskem ceciliánské reformy na Moravě byl právě starobrněnský klášter za doby Křížkovského působení, tedy těsně před nástupem Janáčka. Mladý Janáček pak na svého mistra v tomto úsilí plně navázal.

Janáček si záhy získal respekt jako právoplatný Křížkovského zástupce či nástupce, i když vzhledem ke své problematické povaze se dostával do konfliktů jak s Křížkovským, tak zřejmě i s Mendelem. Vztah Janáčka a Křížkovského byl – od Janáčkovy dětství, kdy mu Křížkovský de facto nahrazoval otce – dlouhodobě a oboustranně velmi komplikovaný. V roce 1877 si Křížkovský dokonce stěžoval v dopisu své sestře: „[...] prelát v klášteře [Mendel] a P. Anselm [Rambousek] na to velmi naléhají, abych se co nejdříve vrátil domů; je prý mne nevyhnutelně potřeba, ona kostelní hudba od té doby, kdy jsem z Brna odešel, velmi poklesla a to mrzí prelát.“ Je ovšem možné, že za dočasné snížení kvality jinak znamenitých hudebních produkcí starobrněnského kůru mohlo Janáčkovu nepochybně přetížení koncertními a jinými aktivitami, které tehdy vykonával ve volném čase, nad rámec vysilující učitelské práce pro obživu. Navzdory Janáčkovým charakterovým vadám (ješitnost, sebestřednost, prchlivost atd.) i neurotickým sklonům jej však mírný a laskavý Křížkovský všemožně podporoval a prosazoval, což mu Janáček oplácel různě (i posmrtně) projevovanou úctou, a hlavně samotnou svou uměleckou činností.

Křížkovský se s Mendelem patrně znali již z dob opavských gymnaziálních studií (Křížkovský zde absolvoval pětiletý cyklus v letech 1834–1839, Mendel o rok později). Mendel byl později Křížkovského představeným a doba stěžejních

Mendelových pokusů vedoucích k položení základů genetiky (které převážně proběhly ještě před nástupem do náročné funkce) a Křížkovského zásadních pokusů o česko-moravskou národní hudbu – mezi něž patří především mužský sbor Utonulá (1848, přepracovaná verze 1860) a četné další skladby, mj. koncept blíže neurčené opery na české libreto snad už z roku 1863, tedy z téže doby, kdy Bedřich Smetana přistupoval ke kompozici Prodané nevěsty – se tak časově překrývají. Ba co víc, jak píše Malura, o dva roky starší Mendel byl Křížkovskému „také příkladem v práci a velkým přítelem“.

Jedním z mála konkrétních faktů, vztahujících se k jistě mnohovrstevnatému vztahu všech tří pojednávaných osobností, jsou paradoxně až okolnosti pohřbu Mendela a Křížkovského. Opat starobrněnského kláštera a ještě zcela nedoceněný zakladatel genetiky Mendel zemřel 6. ledna 1884 a čtyři dny nato se za něj sloužila zádušní mše ve starobrněnské bazilice. Její hudební složku řídil pochopitelně právě Janáček. Podle zprávy, kterou přinesla Moravská orlice, hlavní český deník na Moravě, se pohřeb „odbýval [...] o 9. hodině ráno za četného účastenství kněžstva i obecního“. Církevní obřady vykonal brněnský biskup Bauer, přičemž „na kůře provádělo se řízením pana Janáčka slavné rekviem. Potom zapělo kněžstvo ve sboru ‚Liberia Domine‘, načež byla rakev dopravena na ústřední hřbitov, založený krátce předtím, roku 1883. Mendel se stal prvním katolickým knězem, který zde byl pohřben.“

Za rok jej následoval Pavel Křížkovský, jehož pohřeb se konal 11. května 1885. Podobně jako Pavel Křížkovský kdysi vyprávěl z časnosti na věčnost své nejvýznamnější hudební předchůdce Gottfrieda Riegera († 1855) a Františka Sušila († 1868), tak i Janáček teď v rámci zádušní mše, slavené ve starobrněnské bazilice, provedl spojenými silami dvou hlavních českých pěveckých spolků v Brně, Besedy brněnské a Svatopluka, mužský sbor Zpěv pohřební (1868) a pravděpodobně také dnes ztracené zhudebnění antifony Salve Regina (1853) – obě z pera zesnulého skladatele. Zatímco ovšem Křížkovského pohřeb představoval významnou vlasteneckou událost české kultury v Brně a vzbudil velký ohlas v tisku, okolnosti Mendelova odchodu jasně vypovídají o jeho nedostatečném docenění. O ohlasu Mendelova díla ve světě vědy není třeba se zde šířit; pokud však jde o jeho výraznější ohlas ve světě (moravské) hudby, dočkali jsme se jej teprve nedávno, v díle žijícího klasika Miloše Štědrone, jenž napsal jednak Paduanu ad honorem Gregori Mendeli (2017) a především komorní operu k aktuálnímu mendelovskému výročí Mendel – Magnum mysterium.



# // GREGOR JOHANN MENDEL A METEOROLOGIE

JAROSLAV ROŽNOVSKÝ FOCUS

Beobachtungs-Station *Brünn*  
Beobachter *J. Mendel*

Meteorologische Beobachtung

Gattung und

V letošním roce je věnována velká pozornost Gregoru Johannu Mendelovi. Je to dáno významným výročím, protože 20. červenec 1822 je uváděn jako den jeho narození. G. Mendel se zapsal do dějin vědy jako geniální genetik, a proto mnohým přijde překvapivé, že se tento brněnský opat augustiniánského kláštera v době svého plodného vědeckého bádání označoval za meteorologa. Tuto skutečnost dokládají záznamy jeho meteorologických pozorování, která vlastnoručně nejen zapisoval, ale také vyhodnocoval a publikoval.

S ohledem na rozsah meteorologické činnosti můžeme zcela odpovědně říci, že meteorologii věnoval minimálně tolik času jako svým dalším vědeckým aktivitám.

## Mendelova meteorologická pozorování

Souvislá meteorologická měření v Brně začínají od 1. ledna 1848 v prostoru všeobecné nemocnice, kde je prováděl dr. Paul Olexik. G. Mendel mu, během docházení do nemocnice, začal s meteorologickými měřeními vypomáhat. Existuje určitý předpoklad, že sám postupně prováděl souběžná měření v klášteře. Ovšem Mendelova měření v klášteře a z nich vlastnoruční zápisy meteorologických pozorování jsou datovány až od 1. ledna 1879 do července 1883. Tyto zápisy jsou uloženy na brněnské pobočce Českého hydrometeorologického ústavu. V klášteře měl umístěn v 1. poschodí barometr,

pro měření teploty vzduchu používal plechovou meteorologickou budku a srážkoměr měl v tzv. „prelátské“ zahradě.

## Původní teploměry?

V depozitáři kláštera byla při úpravách nalezena velmi poškozená plechová meteorologická budka, ve které byly nepoškozené rtuťové teploměry. Význam tohoto nálezu vzrostl, když jsme zjistili, že jsou od firmy Kappeller, jejíž psychrometr používal dr. Olexik, a že mají navíc teplotní stupnici podle Réaumur. Dnes již takřka zapomenutá stupnice byla sestavena Réaurem v roce 1730 tak, že bod varu vody byl při hodnotě 80 °R. Ve vztahu ke stupnici Celsiově platí, že  $t (^{\circ}R) = 4/5 t (^{\circ}C)$  a naopak  $t (^{\circ}C) = 5/4 t (^{\circ}R)$ .

## Popis větrné smršťe

Význam G. Mendela pro meteorologii dokládají jeho publikace, kterých bylo celkem 13 a 9 z nich je věnováno meteorologii. V souvislosti s výskyty ničivého tornáda v minulém roce a též slabších v tomto roce je nutné zdůraznit fyzikálně publikaci publikace z roku 1871 – Die Windhose vom 13. October 1870 (Větrná smršť z 13. 10. 1870). Verh. naturf. Ver. 9 (1870), Brünn 1871, 229. V článku jsou však uváděna podrobná fyzikální vyhodnocení včetně elektrických jevů a je prokazatelné, že Mendel měl přehled o meteorologických poznátcích

své doby. Odborníky je zdůrazňována fyzikální analýza projevů smršťe, která byla mimořádná nejen dobou a místem výskytu, ale i rozsahem škod, které způsobila. Uvádí i zmínku o neznalosti fyziky u těch, kteří výskyt smršťe považovali za dílo ďábla. O výskytu této smršťe G. Mendel také přednášel 9. 11. 1870 na zasedání Přírodovědeckého spolku.

## Pokusy s předpovědi počasí

Jak již bylo uvedeno, G. Mendel byl aktivním meteorologem. Znal fyzikální podstatu procesů v atmosféře. I v dnešní době je zdůrazňováno, že vnímal potřebu využití poznatků meteorologie pro praxi. Jednalo se o snahu G. Mendela zavést předpověď počasí pro zemědělce, jelikož si byl vědom významu počasí pro zemědělství. Proto podpořil vydávání krátkodobých předpovědí počasí tehdejší Ústředním ústavem pro meteorologii a zemský magnetismus ve Vídni. Tyto předpovědi byly rozšiřovány telegrafem předplatitelům, kteří je potom předávali dalším zájemcům. Tehdejší ministerstvo orby zřídilo jakýsi institut místních vykladačů, kteří obecnou předpověď upravovali a rozesílali ve formě telegramů jednotlivým zájemcům. V obcích byla zavedena jednoduchá signalizace, např. vyvěšováním vlajek nebo košů. G. Mendel se snažil sestavit vlastní předpovědi počasí na tři dny, ale v podstatě neúspěšně.

## Odkaz G. Mendela v meteorologii

Jeho meteorologická pozorování jsou stále významná, protože tvoří součást řady meteorologických měření v Brně. Při dnešních studiích projevů podnebí jsou tyto řady nezastupitelné.

Musím zdůraznit, že J. G. Mendel měl široký okruh zájmů, ale jeho předností bylo, že spolu jednotlivé zájmy souvisely, uvědomoval si vzájemné vazby v přírodě, ale také se snažil o jejich praktické využití. Jeho přístup k vědě je platný také pro dnešní dobu, i přes rozsáhlý technický rozvoj.



Budka, kterou pravděpodobně používal k měření G. Mendel ve svém klášteře

# POMNÍK JOHANNA GREGORA MENDELA V NOVÉM JIČÍNĚ

V ZRCADLE STVOŘENÍ FENOMÉN  
RADEK POLÁCH

NA SVĚTĚ PATRNĚ NEEEXISTUJE  
MONUMENTÁLNĚJŠÍ DÍLO VĚNOVANÉ  
ZAKLADATELI GENETIKY NEŽ  
SOCHAŘSKÁ PRÁCE V DNEŠNÍCH  
SMETANOVÝCH SADECH V NOVÉM  
JIČÍNĚ. KAMENOSOCHAŘSKÁ REALIZACE  
NESE NÁZEV „V ZRCADLE STVOŘENÍ“.  
POMNÍK Z JEMNÉ SLEZSKÉ ŽULY  
VYTVOŘIL V LETECH 1929–1931 JOSEF  
OBETH. NA KAMENNÉM KVĚTU JE  
POSTAVA NEODĚNÉHO MUŽE A ŽENY  
DRŽÍCÍ NA LEVÉ RUCE DÍTĚ, JEŽ MÁ  
SYMBOLIZOVAT PRÁVĚ ZÁZRAK  
STVOŘENÍ. V POPŘEDÍ JE ZNÁZORNĚNA  
BUSTA JOHANNA GREGORA MENDELA.  
ZA BUSTOU JE VLOŽENA HRUBĚ  
OTESANÁ KAMENNÁ DESKA S RELIÉFNÍ  
POSTAVOU VZHŮRU LETÍCÍHO DÍTĚTE  
DRŽÍCÍHO V RUCE ZRCADLO. HLAVA  
DÍTĚTE JE OTOČENA PŘÍMO K BUSTĚ.

Dílo vytvořil rodák z Jeseníků Josef Obeth (1874–1961), který byl jedním z prvních žáků zemské odborné školy pro zpracování mramoru v Supíkovicích. Mezi desítky jeho děl patří například proslavený pomník Vincenze Priessnitze v Jeseníku. Po poválečném odsunu působil Josef Obeth zejména v Norimberku. Dílo znázorňující rodáka z nedalekých Hynčic, vědce a zakladatele genetiky prošlo v roce 2013 celkovou rekonstrukcí pod vedením akademického sochaře a restaurátora Jakuba Gajdy.

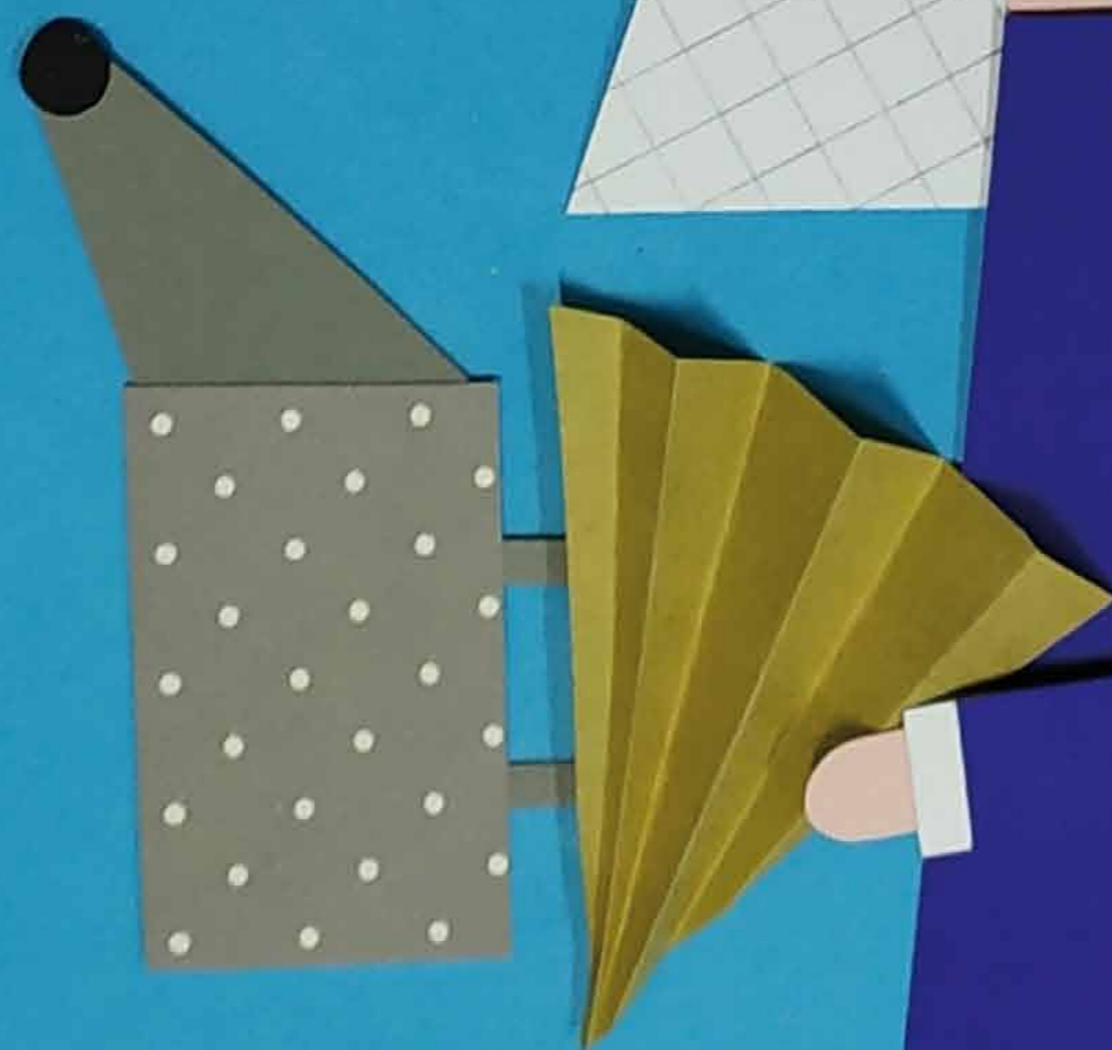
Původně Mendelův park nacházející se při starobylé císařské silnici směřující na Hranice a Olomouc je největším městským parkem v Novém Jičíně. Je situován poblíž poutního místa – kaple Bolestné Panny Marie zvané Španělská, kde se dříve nacházel městský hřbitov, který byl v roce 1915 rekonstruován do parkové podoby. Dokončen byl v roce 1924 a obdržel pojmenování Mendelův park, později Smetanovy sady. Obyvatelé města si zde mohli odpočinout pod pergolou zdobenou květinovými záhony, poslechnout si hudebníky v hudebním pavilonu či rozjímat nad sochami, které prostranství zdobily. Ve 30. letech 20. století byla odhalena socha hrdiny literárního díla „Ze života darmošlapa“ od německého romantického básníka Josepha von Eichendorff, který své básně skládal na nedalekém zámečku v Sedlnicích.

Mendelův monumentální památník je dominantou parku bezmála sto let

# // KOMIKS MENDEL

VENDULA CHALÁNKOVÁ

MUZEUM NOVOJIČÍNSKA  
DOSTALO DÍKY SPOLUPRÁCI  
S HVĚZDÁRNOU A PLANETÁRIEM  
BRNO MOŽNOST PŘEDSTAVIT  
NETRADIČNÍ ŽIVOTOPISNÉ  
MENDELOVSKÉ DÍLO. JDE  
O OSOBITÝ KOMIKS VENDULY  
CHALÁNKOVÉ, KTERÝ VZNIKL  
PRO DVĚ SPECIÁLNÍ ČÍSLA  
ČASOPISU MENDEL. TA VYDALA  
BRNĚNSKÁ HVĚZDÁRNA  
S PODTITULEM MAGAZÍN  
VĚNOVANÝ VĚDĚ A 200. VÝROČÍ  
NAROZENÍ G. J. MENDELA.  
PRÁCE PŮVODEM PŘEROVSKÉ  
VÝTVARNICE PRACUJÍCÍ  
TECHNIKOU KOLÁŽE Z BAREVNÉHO  
PAPÍRU A LEPENKY SLAVILA  
ÚSPĚCH. VE SPOJENÍ S JÁNEM  
OBYŠOVSKÝM TEDY NÁSLEDNĚ  
VZNIKL TAKÉ KRÁTKÝ ANIMOVANÝ  
FILM MENDEL A TAJEMSTVÍ  
HRÁŠKU.





1832. HYNČICE. MENDELŮV RODNÝ DŮM



1853. VÍDEŇ. UNIVERZITA



BOŽE, CHRAŇ NÁS!  
TOHLE PŘESAHUJE  
200 KM ZA HODINU!

1870. BRNO. OPATSTVÍ



VENDULA CHALÁNKOVÁ  
PRACOVALA TAKÉ NA ILUSTRACÍCH  
V ŘADĚ KNIH. MIMO JINÉ  
NA KUČAŘCE PRO MENDELA.  
S REGIONEM MENDELOVA RODIŠTĚ  
JI SPOJUJE TAKÉ ILUSTRACE KNIHY  
VZPOMÍNEK HOSPODYNĚ LEOŠE  
JANÁČKA, NAZVANÉ MÁŘINA  
KUČAŘKA.



KAREL KITA VARIA

# //CYKLOSTEZ KY POODŘÍM



VARIA

foto: freepic.com, archiv MNU

## Cyklotrasa k Rodnému domu J. G. Mendela

Krajina meandrů řeky Odry od hranic Olomouckého kraje je protkána stezkami a cestičkami vedoucími k místům, která v sobě nesou jistý genius loci. Historie zde zanechala svou nerasmazatelnou stopu. Ať jsou to sídla šlechty, poutní místa, rybníky, mlýny nebo dechberoucí krajinné útvary. Myslím si, že stále platí tvrzení, že jeden z nejkrásnějších pohledů na svět je ze hřbetu koně. A projížďka na koni po oderských lučinách je bezesporu úchvatná. Nicméně bych přidal tvrzení, že je opojné užívat si krásy na dnes dostupnějším dopravním prostředku, jako je kolo či elektrokolo.



Martin Hiltavský,  
cyklokoordinátor MSK

Úkol prozkoumat cyklostezky v Poodří jsme si vytyčili při přípravě oslav výročí 200 let narození J. G. Mendela. Cyklokoordinátor Moravskoslezského kraje Martin Hiltavský a zástupci Muzea Novojičínska společně naplánovali a projeli jednu z možných cyklotras se startem na jedné

z našich poboček a cílem v místě oslav v Rodném domě Gregora Mendela v Hynčicích. Po trase jsme naplánovali přestávky na turistických atraktivitách u vodního mlýna v Bartošovicích, na zámku v Kuníně a v Hrabětickém lese.

**Do Hynčic lze výlet na kole naplánovat po bezpečných trasách z více směrů. Líbily se nám trasy z Nového Jičína nebo Hodslavic, z Fulneku přes Odry a ze Studénky od zámku Nová Horka. Zvítězila trasa mírně kopírující tok Odry od zámku Nová Horka přes Bartošovický mlýn, zámek v Kuníně, Bernartice nad Odrou, Hrabětický les a Vražné. Martin Hiltavský doporučuje tuto trasu i rodinám s dětmi pro svou nenáročnost a velký podíl vyznačených cyklostezek bez hustého provozu automobilů.**

Výchozí bod zámek Nová Horka se nachází na hranici CHKO Poodří poblíž rybníka Kotvice. Mezinárodní letiště Leoše Janáčka v Mošnově z opačné strany téměř sousedí se zámkem, proto není příliš složité jej nalézt. Příroda okolo zámku Nová Horka od jara až do podzimu doslova překypuje životem a její objevování je stejně inspirující jako hluboká minulost ukrytá ve zdech šlechtického sídla a až do roku 1945 domova hraběcího rodu Vetter von der Lilie. Nově zpřístupněný zámecký areál představuje místo, kde se architektura snoubí s kulturní krajinou protkanou meandry řeky Odry a návštěvníkům nabízí odpočinek ve stínu lužních lesů i pod freskami zahradního sálu.

Součástí moravskoslezského programu Technotrasy – Když živly slouží a pomáhají je vodní mlýn v Bartošovicích. Pro cyklisty je zastávka u mlýna na trase podél Odry velmi zajímavou technickou atraktivitou. Díky funkční mlýnské technologii je velkým lákadlem pro všechny příznivce techniky a historie. Pan mlynář Mácha pro návštěvníky při komentované prohlídce spustí vodní elektrárnu a uvede celý mlýn do provozu. Malým i velkým návštěvníkům vysvětlí postup výroby mouky a funkci jednotlivých zařízení. Bartošovický mlýn kromě prohlídky nabízí med a sušené ovoce ze svého sadu.

Při průjezdu Kunínem jsme se nemohli nezastavit na zámku. Příjemný odpočinek nabídne přilehlý parčík a restaurace v přízemí zámku zmoženým cyklistům poskytne osvěžení v podobě dobrého jídla a vychlazených nápojů. Lákadlem pro návštěvníky je prohlídka jednoho z nejcenějších barokních zámků, který vybudoval v letech 1726–1734 pro hrabata z Harrachu vídeňský architekt a stavitel Johann Lucas von Hildebrandt. Nejzajímavějším obdobím byl bezesporu přelom 18. a 19. století, kdy na zámku pobývala majitelka kunínského panství osvěcená hraběnka Marie Walburga z Truchsess-Waldburg-Zeilu. Vybudovala zde jeden z nejmodernějších vzdělávacích ústavů tehdejší střední Evropy.

Téměř před cílem naší trasy ze zámku Nová Horka do Hynčic jsme projížďeli Hrabětickým lesem u Blahutovic,

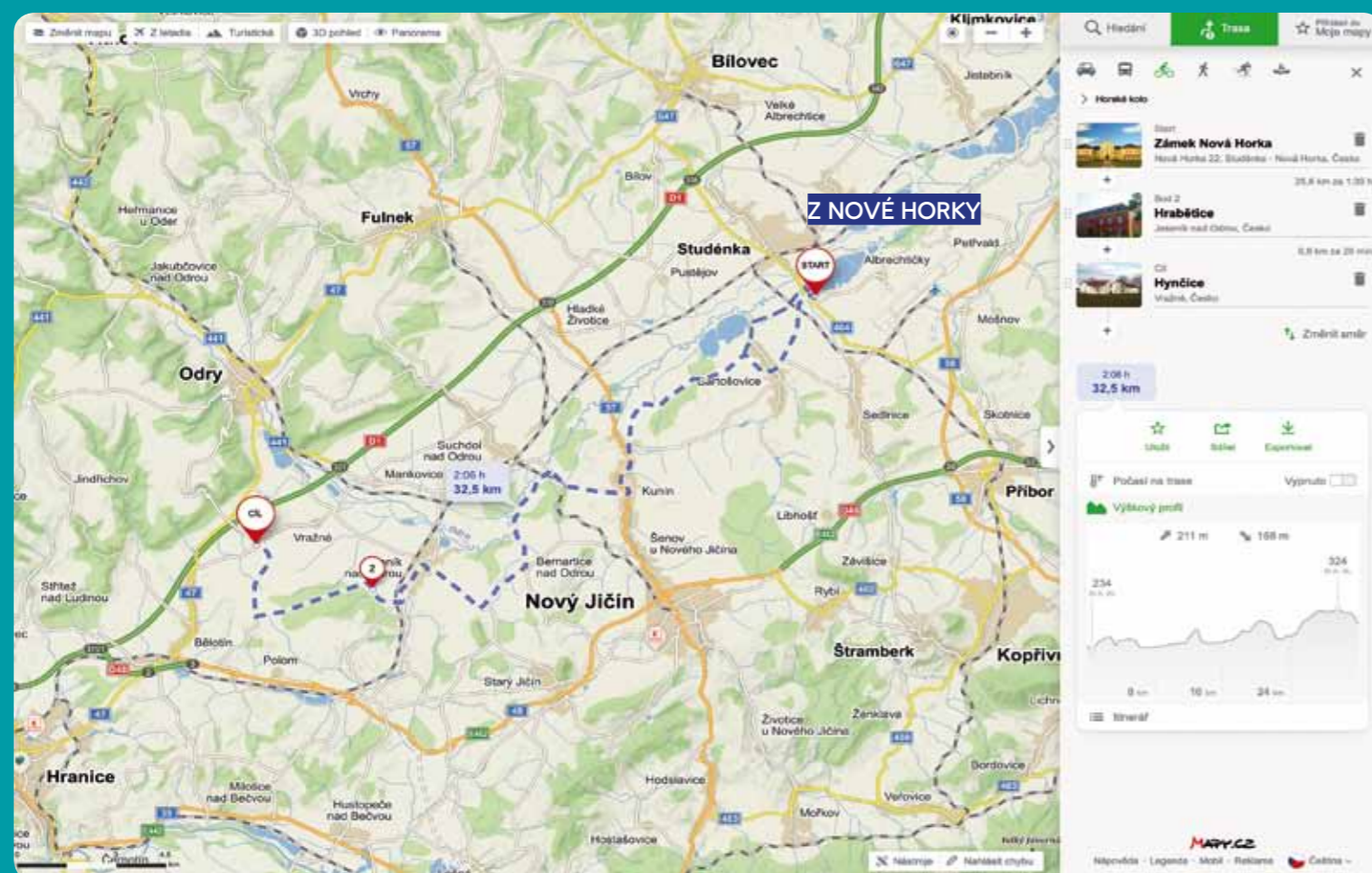
kteří je opředěný tajemstvím a mýty. Muzeum Novojičínska na základě pramenů získaných bádáním etnografa Stephana Weigla vytvořilo cyklus **Acta Mythologica** s podnázvem **Do nitra starého světa**, který odhaluje obrysy dávno ztracených příběhů a mimořádné dědictví kravašského venkova.

Z Blahutovic do cíle zbýval jen kousek a cesta vedoucí v polích končila technickým sjezdem po asfaltové silnici až před Rodný dům J. G. Mendela v Hynčicích. Zde naše trasa končila.

**Po dojezdu jsme měli v nohách poctivých 33 km a zvládli jsme je s přestávkami za necelé 4 hodiny. Převýšení bylo mírné, nastoupali jsme 211 m a naklesali ve sjezdech 168 m výškových metrů.**

Dle cyklokoordinátora Martina Hiltavského byla projížďka po cyklostezkách kolem Odry velmi příjemná a doporučuje ji vyzkoušet všem pohybově aktivním jednotlivcům, skupinám i rodinám s dětmi. Krajina je po obou březích Odry okouzující, a pokud vyjde dobré počasí, užije si její krásu každý cyklista.

Děkujeme společnosti Bike Fun International, která pro tuto jízdu poskytla elektrokola vyrobená v Kopřivnici.



Plánování cyklotrasy ze zámku Nová Horka do Hynčic, zdroj: mapy.cz

**VÝLET NA KOLE DO HYNČIC LZE NAPLÁNOVAT PO BEZPEČNÝCH TRASÁCH Z VÍCE SMĚRŮ. LÍBILY SE NÁM TRASY Z NOVÉHO JIČÍNA NEBO HODSLAVIC, Z FULNEKU PŘES ODRY A ZE STUDÉNKY OD ZÁMKU NOVÁ HORKA. ZVÍTĚZILA TRASA MÍRNĚ KOPÍRUJÍCÍ TOK ODRY OD ZÁMKU NOVÁ HORKA PŘES BARTOŠOVICKÝ MLÝN, ZÁMEK V KUNÍNĚ, BERNARTICE NAD ODROU, HRABĚTICKÝ LES A VRAŽNÉ. MARTIN HILTAVSKÝ DOPORUČUJE TUTO TRASU I RODINÁM S DĚTMI PRO SVOU NENÁROČNOST A VELKÝ PODÍL VYZNAČENÝCH CYKLOSTEZEK BEZ HUSTÉHO PROVOZU AUTOMOBILŮ.**



Plánování cyklotrasy do Hynčic, zdroj: mapy.cz

The image shows the interior of a church, likely the Kunín Castle church. The focal point is a large, ornate crucifix on the wall, with the Latin word 'INRI' above it. Below the crucifix is an altar with a white cloth, a golden tabernacle, and two kneeling angels. The church has high ceilings, arched windows, and wooden pews. The lighting is warm and golden.

# JOHANN SCHREIBER

JAROSLAV ZEULČÍK

VARIA

UČITEL MALÉHO

JOHANNA MENDELA

Johann Andreas Edmund Schreiber se narodil roku 1769 v Osoblaze. Na kněze byl vysvěcen roku 1793, působil nejprve jako kooperátor v Jaroměřicích, později v Moravské Ostravě a od roku 1798 jako v pořadí třetí zámecký kaplan v Kuníně. Mladý vzdělaný kněz se záhy stal pomocníkem a blízkým spolupracovníkem hraběnky Marie Walburgy z Waldburg-Zeilu, která na zámku o několik let dříve založila moderní vzdělávací ústav pro děti, a zámek v Kuníně se tak stal jedním z ohnisek vzdělávání na celé Moravě.

Pozdní osvícenství právě procházelo těžkým obdobím. Po ukončení činnosti brněnské lóže přišlo na řadu pronásledování iluminátů a v roce 1798 zákaz činnosti čtenářské společnosti. Jediný způsob, jak přikrýt činnost bývalých iluminátů a osvicenců, představovaly vědecké společnosti. Kořeny jejich vzniku spočívaly v ideovém rozdělení brněnských lóží, v roce 1800 však bylo navrženo jejich sloučení. Na půdě nové společnosti (Soukromá společnost sjednocených přátel) se tak sešli bývalí radikální osvicenci s mladšími vzdělanci zabývajícími se především přírodovědou. Zahájeno bylo vydávání listu Patriotisches Tageblatt. Do oblíbeného časopisu přispíval rovněž kaplan Schreiber. Hned do prvního ročníku napsal článek o Industriální škole v Kuníně na Moravě a v následujícím roce uveřejnil další článek o kunínské škole, ve kterém popisoval výuku ručních prací a dalších užitečných předmětů pro praktický život. V roce 1800 zde zveřejnil článek o očkování dětí proti neštovicím v Suchdole. S očkováním se údajně začalo z popudu hraběnky: proces očkování se prováděl v evangelické modlitebně a předcházel mu slavnostní průvod obcí. Ojedinelá událost, která musela překonat zastaralé předsudky vesnického obyvatelstva, svědčila o mimořádné náboženské snášenlivosti hraběnky i kaplana Schreibra.

Mladý katolický duchovní v září roku 1799 v doprovodu hraběnky Walburgy a 19 dětí ze vzdělávacího ústavu navštívil bratrskou obec Gnadenfeld ve Slezsku. Zdrželi se několik dní, se společností se zúčastnili shromáždění obce; hraběnka věnovala zvláštní pozornost zdejšímu výchovnému ústavu pro chlapce. Dá se říci, že s duchem filantropina se do kraje vrátily staré výchovné myšlenky Jana Amose Komenského a také duch tolerance a náboženské snášenlivosti. Tradice moravských bratří zde stále přetrvávala: nezapomeňme, že bývalý zámecký kaplan Hanke si v roce 1807 stěžoval mimo jiné na to, že kunínští žáci zpívali ochranovské písně. Samotný Schreiber byl autorem nedochovaného zpěvníku Christ-

liche Religionsgesänge für Katholiken, zum Gebrauche bei dem öffentlichen Gottesdienste und der häuslichen Andacht a rovněž autorem nedochovaného pedagogického spisu Leseübungen zur Beförderung des Unterrichts in gemeinnützigen Gegenständen. Mimochodem občas se jméno vzdělaného kněze v literatuře proměňovalo z Johanna Andrease Schreibera na Johanna Amose.

Přírodovědný zájem spojoval Schreibra s Christianem Karlem André, vášnivým sběratelem minerálů. Možná právě sem náleží vybudování mineralogické sbírky v kunínském zámku. Andrého spis o mineralogii se dodnes nachází v kunínské zámecké knihovně. André však byl především nástupce hraběnčina spolupracovníka pastora Heinricha Viktora Riecka v brněnském výchovném ústavu. Pronásledování iluminátů a zrušení čtenářské společnosti roku 1798 vedlo Riecka k rozhodnutí ústav opustit. André v této chvíli představoval jedinou možnou alternativu. Byl příbuzným a bývalým společníkem Ch. G. Salzmannova, jediného z filantropů, který se veřejně postavil proti Francouzské revoluci. Kunínský ústav se držel již dříve Salzmannových zásad, snad také proto vydržel období reakce. Vliv Riecka na dění na Moravě byl však ještě stále patrný. André byl sice vydavatelem Tageblattu, skutečným tvůrcem časopisu byl ale Riecke. Jeho zásluhy vysoce oceňoval také Johann Schreiber: „Vaše zařízení k výchově mládeže jsou pro mne osobně mohutnou pobídkou k tomu, abych neúnavně pokračoval nejen ve svých snahách pro školu, ale abych si Vás vzal za příklad, kterého samozřejmě ve svém kruhu působnosti nedosáhnou, ale kterému se, alespoň doufám, přiblížím,“ psal Rieckovi v srpnu 1799 již po jeho odchodu z ústavu. A pokračoval: „Přitom toužím nejvroucněji po tom, abych se osobně poznal s Vámi, který jste mi prokázal prospěšné služby v rozšíření a ospravedlnění mnohých myšlenek. Ale všechna má přání, tužby a naděje zůstaly marné. Vaše blahorodí se nenechalo prosbami paní hraběnky pohnout k tomu, aby k nám přišlo. To upevnilo mé rozhodnutí nyní o prázdninách jet do Brna a osobně si prohlédnout všechna krásná zařízení, která udělala Vaše Blahorodí a pan rada André, a využít je pro zdejší školu a kostel.“ Možná je symbolické, že oba, Schreiber i Riecke, opustili svá působiště téměř najednou: roku 1802 byl kaplan Schreiber poslán na faru do Vražného, aby odtud dál těsně spolupracoval s hraběnkou, zatímco pastor Riecke nastoupil příštím rokem cestu zpět do Německa. Pozdně osvícenská společnost se rychlým tempem přibližovala k ranému liberalismu.



V roce 1802 po smrti faráře Kinauera zažádala hraběnka Walburga z Truchsess-Zeilu jako tehdejší vrchnost Jeseníka nad Odrou o patronátní právo nad farou v Dolním Vražném, které jí bylo schváleno, a následně zde farářem jmenovala svého zámeckého kaplana Schreibera. Zdejší vesnická škola, k níž náležely rovněž děti z Horního Vražného a Emauz, se přispěním hraběnky Walburgy a nového faráře Schreibera stala vzorem pro celé okolí a zdejší učitel pod vedením faráře začal chlapce vychovávat ve výuce hudby a o nedělích a ve svátky jim svěřovat hudební úřady. Fulnecký kronikář Felix Georg Jaschke, který vážil zásluh Schreibera v popisu obce Vražné, připomenul také, že žádný zdejší rodák mnoho let nestudoval: „... ale v roce 1816 konečně jeden dosáhl na kněžství, což by se ale nestalo, kdyby mu pan farář Schreiber nepřinesl doma humunióra“. S největší pravděpodobností se jednalo o Josefa Schenka, rodáka z Horního Vražného, jehož otec sedlák David Schenk zemřel již na počátku roku 1803 a byl vůbec prvním obyvatelem obce, kterého nový farář Schreiber pohřbíval. Jeho syn Josef byl roku 1817 vysvěcen na kněze, stal se farářem ve Slavoníně, čestným kanovníkem Kolegiální kapituly u sv. Mořice v Kroměříži, skutečným konzistorním radou, olomouckým děkanem a nakonec prostějovským arciknězem.

Farář Schreiber i po svém přeložení do Dolního Vražného zůstal v úzkém kontaktu s Kunínem a zdejším filantropickým ústavem. V roce 1808 zdejší vesnickou školu a zámecký ústav navštívil neznámý, ale údajně znamenitý pedagog, který si poznamenal: „... že mezi spolupracovníky hraběnky náleží pan Johann Schreiber, nynější farář ve Vražném a bývalý zámecký kaplan, na kterého děti nemohly stále ještě zapomenout“. V roce 1802, kdy Schreiber Kunín opouštěl, začala první obměna dětí na zámeckém filantropinu. Z řady dětí se stali učitelé na vzdělávacím ústavu, a do něj nastoupily děti nové, nyní již také z Horního Vražného. Farář Schreiber měl jistě velké slovo při jejich výběru. Setkáme se zde tak s Annou Theodorou Polkovou, rodačkou z Dolního Vražného, která se stala dětskou společnicí hraběnčiny schovanky baronesy Wilhelminy Honrichsové a spolu s ní a s hraběnkou podnikla v letech 1807–1808 velkou osmiměsíční cestu po Evropě. V prosinci 1807 je obě hraběnka dokonce zanechala na nějaký čas u svého přítele, slavného pedagoga Johanna Heinricha Pestalozziho na jeho ústavu v Yverdonu. Roku 1812 se v Kuníně provdala za Franze Matzkeho, rodáka z Jeseníka nad Odrou, který jako důchodní a poz-

ději vrchní úředník působil na hraběncině panství v Bystřím ve východních Čechách. Také zde potkáme Rosinu Bergerovou (narozena v Horním Vražném v roce 1798), kterou hraběnka provdala za svého bývalého ředitele zámecké školy Ignatze Dubila.

Velmi známým absolventem kunínského ústavu se stal Johann Baptista Teichmann rovněž z Dolního Vražného. Do filantropina byl přiveden roku 1808, byl zde tedy krátký čas spolužákem Františka Palackého, jako student se později podílel na sběru starých německých písní z Kravařska pro Josefa Georga Meinerta, ve Vídni vystudoval práva a politické vědy a dal se do služeb státu. Kancléřem Metternichem byl povolán ze státní ústřední účtárny do Státní kanceláře, roku 1849 mu bylo svěřeno jako archiváři zpracování fondů staré registratury a svou kariéru zakončil jmenováním sekčním šéfem a dvorním a vládním radou na ministerstvu zahraničí. Když Josef rytíř Bergmann sepisoval v polovině 19. století monografii o rodu říšských hrabat z Hohenemsu, pídil se rovněž po informacích o hraběnce Walburze, která byla poslední členkou tohoto starého mocného rodu. Jeho informátorem se stal rovněž sekční šéf Johann Teichmann ve Vídni, který ve svých vzpomínkách nezapomněl ani na faráře Schreibera: muž v různých oborech velmi vzdělaný, který hraběnkou v jejích filantropických podnicích podporoval stejně neúnavnou aktivitou jako intelektuální obezřetností a svým počestným charakterem a ušlechtilým úsilím položil zárodek plody, které ústavy vyrostly a později dozrály. Byl nejlepším ředitelem ústavu po celou dobu jeho existence. Pan Schreiber se stal farářem v Dolním Vražném, na panství hraběnky, kde také až do konce svého života v roce 1850 blahodárně pracoval pro výchovu lidu slovem i skutkem.

Farář Schreiber pokračoval ve Vražném ve své práci na poli vzdělávání, vybudoval zde znamenitou knihovnu. Ve farní zahradě, založené jeho předchůdcem farářem Kinauerem, se věnoval pomologii, jejíž základy vstřebával během svého působení v Kuníně. Byl to nepochybně právě on, kdo v nedalekých Hynčicích ovlivnil zájem Johanna Gregora Mendela o přírodní vědy a přesvědčil rodiče, aby dali svého nejstaršího syna na studia. Farář Schreiber a filantropický ústav v Kuníně zásadním způsobem ovlivnili život slavného muže.

**Edukační program plný pokusů a objevování, kterým nás provázela osobnost Johanna Gregora Mendela.**

S Kulihráškem jsme se podívali do rodného statku v Hynčicích a seznámili se s dětstvím a zájmy malého Johanna. Seznámili jsme se s jeho geniálními objevy z oblasti dědičnosti, jeho pokusy s rostlinami hrachu, včelařstvím i meteorologií. Vyřešili jsme spoustu „luštěnin“, sázeli, sklízeli i třídili hrášek. Děkujeme všem třídám, že objevovaly s námi, a těšíme se na vás zase na dalších programech.



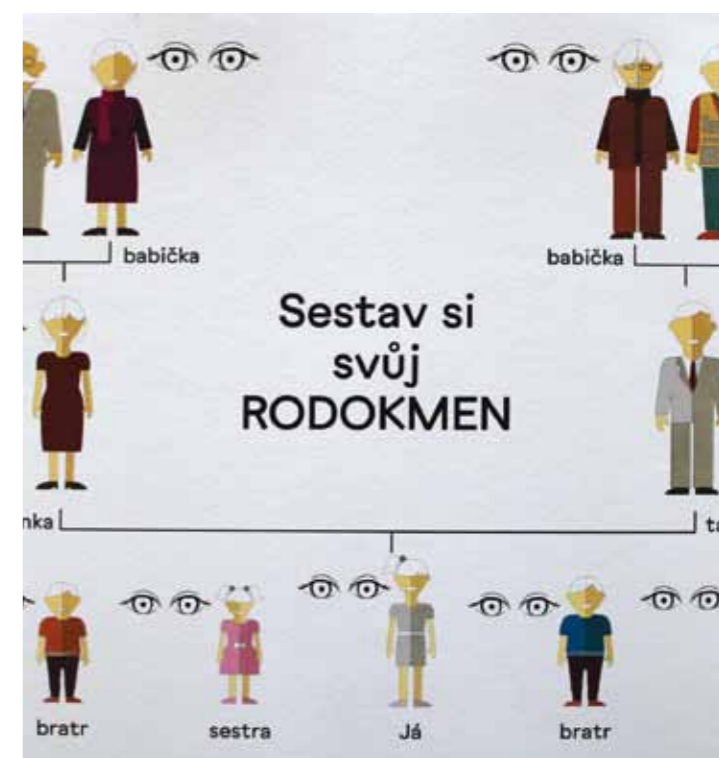
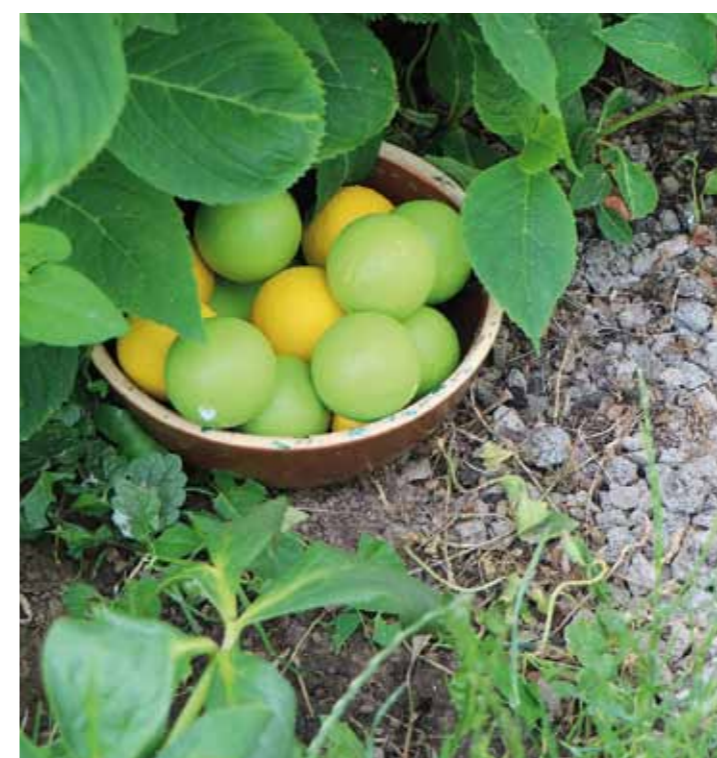
Program pro mateřské školy



Program pro střední školy



Jak krtek ke kalhotám přišel





## Vražné-Hynčice

### Rodný dům J. G. Mendela

Těsně u dálnice D1, přesto ale trochu stranou moderního ruchu leží v malebné zvlněné zemědělské krajině obec Vražné-Hynčice. Na jejím okraji nalezne návštěvník v někdejší budově statku rodu Mendelů Návštěvnícké centrum venkovského regionu Moravského Kravařska. V instalovaných místnostech je k vidění nejen svérázná lidová kultura oblasti s někdejší silnou německy mluvící komunitou. V rámci světnic statku se seznámíme s osobností J. G. Mendela a podnikneme také krátký exkurz do historie a současnosti genetiky.

Budova slouží také jako cykloturistická základna s ubytováním pro výlety do okolí a Oderských vrchů.

Je zde také informační centrum, kde vám ochotně poradí nebo nabídnou letáky, publikace a suvenýry. Najdete zde i lehké občerstvení a případný odpočinek ve stínu zahrady.

Bývalá stodola slouží jako sál pro kulturní a společenské akce. Každoročně se zde koncem července konají slavnosti obce Vražné.

[www.mendel-rodnydum.vrazne.cz](http://www.mendel-rodnydum.vrazne.cz)  
tel.: +420 556 730 532; 724 185 454



**Muzeum  
Novojičínska**

**Muzeum bulletin číslo SUPLEMENT/22,**  
vychází 3 čísla ročně, datum vydání: 20. července 2022  
Vydání finančně podpořil Moravskoslezský kraj.  
Vydává Muzeum Novojičínska, příspěvková organizace,  
IČO 00096296, sídlem na ulici 28. října 51/12 v Novém Jičíně  
Muzeum bulletin ISSN 2787-9518 (Print)  
Muzeum bulletin ISSN 2787-9526 (Online)

Šéfredaktor: Aleš Knápek  
Obrazová redakce: Karel Křta  
Jazyková korektura: Jana Grygaříková  
Tisk: Printo, s.r.o.  
Evidenční číslo: MK ČR E 24121



# MENDEL

## KOMIKS ZE ŽIVOTA GREGORA JOHANNA MENDELA

Autoři koláží:  
Vendula Chalánková, Ján Obyšovský

Námět a scénář:  
Jiří Dušek, Veronika Slámová

Odborné konzultace:  
PhDr. Jiří Sekerák, Ph.D., Moravské zemské muzeum

Přinášíme vám příběh Gregora Johanna Mendela. Muže, jehož objevy daly za vznik jednomu z nedůležitějších vědních oborů dnešního moderního světa. Genetiky. Brno má důvod nechat se inspirovat, fascinovat a poučit zároveň. Brno je totiž ve spojení se jménem Mendel ve světě silnější, než si z omezeného pohledu našeho města umíme představit. Letos je to 200 let, kdy tento skromný vědec a duchovní přišel na svět a zcela jej změnil. Oslavte to spolu s námi!

Jiří Dušek, ředitel Hvězdárny a planetária Brno



[www.hvezdarna.cz/mendel](http://www.hvezdarna.cz/mendel)

