

MIISEIIM  
MI17EIM  
bulletin







Muzeum  
Novojičínka

OBSAH ČÍSLA 01/21

V TOMTO ČÍSLE NAJDETE  
ČLÁNKY PŘEVÁŽNĚ ZAMĚ-  
ŘENÉ NA TÉMATA SOUVISEJÍCÍ  
S ČINNOSTÍ MUZEA ŠIPKA VE  
ŠTRAMBERKU. ZA ARCHEO-  
LOGIÍ, GEOLOGIÍ A PŘÍRO-  
DOVĚDOU JSME SE VYDALI  
SPOLU S ODBORNÍKY MUZEA  
NOVOJIČÍNSKA DO ZNÁMÝCH  
NALEZIŠŤ V BLÍZKOSTI MĚSTA  
ŠTRAMBERK. V MEDAILONU  
PAVLA STABRAVY VZPO-  
MENEME OSUD VÝZNAMNÉ  
OSOBNOSTI NAŠEHO REGIONU,  
OBJEVITELE KARLA JARO-  
SLAVA MAŠKY. ALEŠ KNÁPEK  
ZPOVÍDÁ V ROZHOVORU DO-  
CENTA PETRA NERUDU A PTÁ  
SE NAPŘÍKLAD NA STRAVO-  
VÁNÍ NEANDERTÁLCŮ. V PŘÍ-  
RODOVĚDNÉ ČÁSTI PÍŠE ZOO-  
LOŽKA MARKÉTA MÁCHOVÁ  
O UNIKÁTU ŠTRAMBERSKÝCH  
LUK, JASONI ČERVENOOKÉM.

### Editorial

Obsah .....	2
Slovo vedoucího pobočky ...	3
Kotouč je kronikou .....	6

### Muzeum

Vítejte v Expozici! .....	8
Geologická vycházka Štramberkem .....	20

### Rozhovor

Neandertaler paleodieta .....	12
Komunikovat skrze emoce .....	30

### Sbírky

Poslední poklad z Kotouče ..	24
Revoluční čepice Jindřicha Wankela .....	28

### Fenomén

Karel Jaroslav Maška – život zasvěcený vědě .....	36
Křehká krása ve Štramberku .....	42

### Musaeumplay

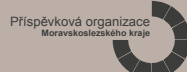
140. výročí archeologického objevu v jeskyni Šípce .....	46
Tavba železa .....	48

### Výstava

Bedřich Fojtášek Umění na platidlech .....	50
---	----



Moravskoslezský  
kraj



---

## // EDITORIAL

Milí čtenáři a příznivci Muzea Novojičínska, hledáček tohoto čísla časopisu je tentokrát zaměřen na štramberskou pobočku novojičínského muzea, Muzeum Šipka ve Štramberku. Muzeum vzniklo díky unikátní geologické a archeologické minulosti města. Tato zcela nová pobočka se otevřela veřejnosti v roce 2020 na začátku června. Zájem zvědavých lidí byl značný, návštěvníci se jen hrnuli. Pandemie covidu-19 však příliv zájemců lidově řečeno „zařízla“ a pobočka se musela uzavřít. Avšak jako se z rozpuštěných vápenců časem tvoří v puklinách skal krystaly kalcitu, tak i všechno zlé je pro něco dobré.

**MUZEUM VZNIKLO DÍKY UNIKÁTNÍ GEOLOGICKÉ**

**A ARCHEOLOGICKÉ MINULOSTI MĚSTA. ZCELA NOVÁ**

**EXPOZICE SE OTEVŘELA VEŘEJNOSTI V ROCE 2020.**

Za zavřenými dveřmi muzea tak pro nás vznikl časový prostor na tvorbu nových edukačních programů pro školy či jiných aktivit pro děti. Velkou inspirací a vzorem může být spisovatel a pedagog Eduard Štorch, který poznatky o pravěku doplnil úžasnými příběhy, které obohatil o kresby kopřivnického rodáka Zdeňka Buriana. Svými romány pomáhal dětem představit si pravěký život a nepřímo také podporoval vztah dětí k oboru archeologie. Právě malíř Burian je hlavní postavou a průvodcem vznikajícího questu „Cestou do pravěku“. Quest je zábavná terénní hra, která děti seznamuje se zajímavostmi místopisu. Hra je připravovaná ve spolupráci se zkušenými kolegy z Geoparku Podbeskydí. V budoucnu se můžete těšit na krátkodobé výstavy, různé workshopy, terénní exkurze do okolí Štramberka a další aktivity.

Doufám, že se v muzeu brzy uvidíme. Těším se na vás!

Tereza Mikundová

---









PAVEL STABRAVA

# KOTOUČ JE

POKUD BUDOU POTENCIÁLNÍ  
LETOPISCI ŠTRAMBERKA INFORMOVAT  
SVÉ ČTENÁŘE O DĚNÍ V TOMTO  
MALEBNÉM PODHORSKÉM MĚSTEČKU  
V ROCE 2020, PŘEJDE JEJICH  
SDĚLENÍ ASI VELICE RYCHLE K LÍČENÍ  
NEPŘÍJEMNOSTÍ A KOMPLIKACÍ  
SOUVISEJÍCÍCH S GLOBÁLNÍ PANDEMIÍ  
VIROVÉHO ONEMOCNĚNÍ COVID-19.  
A NEBUDE DIVU, NEBOŤ TATO  
ZDRAVOTNÍ POHROMA NĚJAKÝM  
ZPŮSOBEM ZASÁHLA DO ŽIVOTŮ  
PRAKTICKY VŠECH OBYVATEL  
SOUČASNÉ EVROPY – A POUCHOPITELNĚ  
NEJEN JÍ. NĚKDO V JEJÍM DŮSLEDKU  
ZTRATIL NĚKOHO BLÍZKÉHO, JINÝ  
SI PROŽIL ZDRAVOTNÍ MARTYRIUM,  
DALŠÍM SE NALOMILY ZÁKLADY  
EKONOMICKÝCH JISTOT A NĚKTERÉ  
PLÁNY DO BUDOUCNA.



# KRONIKOU

Loňský rok ale naštěstí nepřinesl jen špatné zprávy. Pokud náš hypotetický kronikář života ve Štramberku bude referovat v úplnosti o všech událostech a novinkách, které přinesl městu rok 2020, neměl by opomenout červnové otevření zcela nové pobočky Muzea Novojičínska, jež je věnována místní archeologicko-geologické raritě, vápencovému vrchu Kotouči. Stalo se tak v roce 140. výročí unikátního objevu kosterního fragmentu neandertálského dítěte v jeskyni Šipce. Ve své době se jednalo o úplně první doklad existence tohoto příbuzného lidského druhu v celé tehdejší rakousko-uherské monarchii.

Protože v počátcích tohoto roku pandemie dále pokračuje, byť můžeme snad očekávat zlepšení situace v závislosti na probíhajícím očkování evropské populace, je dobré si připomenout, že v dobách krizí a nepohody bychom se ve vlastním zájmu měli upínat spíše k tomu lepšímu, co v nás lidech je. Následovat pozitivní příklady. Budiž pro nás tedy (vedle mnoha jiných) inspirujícím příkladem osobnost objevitele šipecké čelisti, středoškolského profesora Karla Jaroslava Mašky. I on se v raném dětství musel vyrovnat se ztrátou otce, kterého mu vzala epidemie cholery. Jen své neúnavné píli vděčil za to, že se mu dostalo kvalitního vzdělání. Vedle toho na sobě celý život pracoval formou sebevzdělávání. To mu umožnilo ovládnout několik světových jazyků a vyniknout na poli vědy, kterou nikdy systematicky institučně nestudoval. V oblasti antropologie a zejména osteologie předstihl mnohé soudobé akademické veličiny. Přes četné nepříznivé události, které zasáhly do jeho života, si dokázal svou práci vybudovat pomník, trvanlivější štramberského vápence. Nejen o něm si můžete přečíst na stránkách tohoto muzejního bulletinu. Ujišťujeme čtenáře, že jeho konzumace je zdravotně nezávadná.



OLDŘIŠKA FRÜHBAUEROVÁ  
PAVEL STABRAVA

# VÍTEJTE V

Expozice Muzea Novojičínska, slavnostně otevřená první červnový den minulého roku, se začala v pracovnách této instituce a projekčním ateliéru firmy Art Consultancy postupně rodit od roku 2015. V první fázi bylo nutno kompletně rekonstruovat samotnou budovu bývalých masných krámů, kde nová expozice dnes sídlí, a adaptovat ji pro předurčený účel. Ve druhé fázi pak byla realizována

samotná interiérová instalace. Obě fáze byly masivně podpořeny prostřednictvím Integrovaného regionálního operačního programu finančními prostředky Evropské unie.

Návštěvníkům se expozice prezentuje ve dvou podlažích. Hlavní část je situována v přízemí a je bezbariérová. V patře se pak nalézají prostory jejího





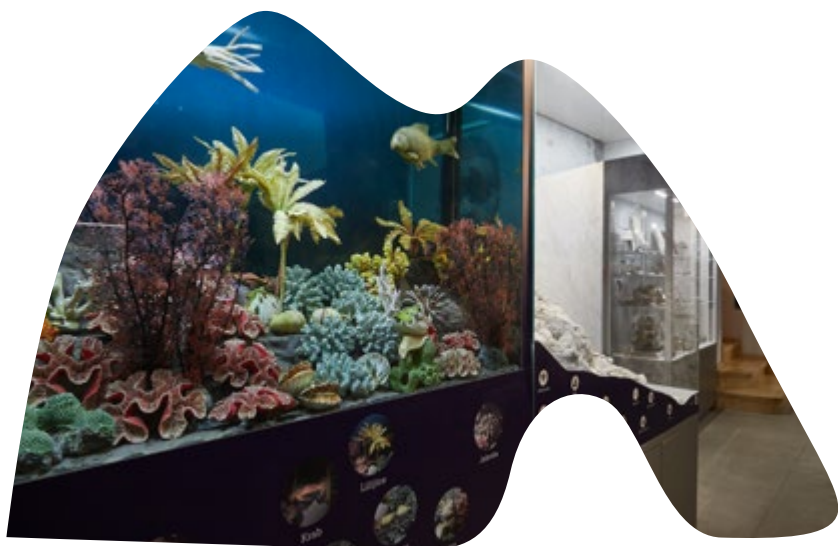
# EXPOZICI!

Amotit (Foto: archív MÚ)

zázemí s multifunkčním využitím coby odpočinkové zóny, místa pro doprovodné výstavy a navazující edukaci. Z odborně oborového hlediska Šipka svým návštěvníkům poskytuje poznatky z přírodních a společenských věd – především z geologie a archeologie. Úhelným kamenem, který expozici sjednocuje a je základem jejího sdělení návštěvníkům, je místní vápencový vrch Kotouč. Geologic-

ko-archeologická expozice si klade za cíl co nejlépe vystihnout exkluzivitu této lokality v evropském kontextu. Neobyčejně bohatá fauna štramberských vápenců řadí toto místo k nejbohatším paleontologickým nalezištím druhohorních zkamenělin nejen v Evropě, ale i na světě. Jejich prostřednictvím mohou návštěvníci nahlédnout do života unikátního společenstva korálového útesu, na němž kypěl

život v období konce jury a počátku křídy, tedy zhruba před 150 až 145 miliony lety. Štramberský útes byl osídlen velkým množstvím nejrůznějších organismů. Již na počátku 20. století bylo z jeho vápenců popsáno více než 600 druhů zkamenělin, z nichž jedna třetina byla označena za endemické druhy. V současnosti je počet zastoupených organismů mnohem vyšší. Podle nynějších odhadů obsahují zdejší vápence více než 1 000 fosilních druhů. Mezi místními zkamenělinami byly zjištěny téměř všechny skupiny druhohorních bezobratlých živočichů – prvoci, živočišné houby, šestičetní koráli, červi, členovci, měkkýši (plži, mlži, belemniti, loděnky, amoniti), mechovky, ramenonožci, ježovky



a lilijice. Z primitivních rostlin měly na útesu důležitou úlohu zelené řasy. Z obratlovců se nachází ve štramberských vápencích zuby ryb. Toto přírodní bohatství, systematicky uspořádané v jednotlivých vitrínách, si návštěvníci mohou prohlédnout v úvodní části expozice. Archeologická část umožní návštěvníkům iluzivní procházku jeskyní Šípkou a nabídne jim seznámení s kolekcí nejvýznamnějších artefaktů, nalezených nejen při jednotlivých odborných výzkumech v celém areálu štramberského Kotouče, ale také při běžné pracovní činnosti místních kamenářů, z nichž mnozí své nálezy věnovali různým muzeím zcela nezištně. Prostřednictvím výstavních vitrín mohou návštěvníci pokračovat v „cestě časem“. Je zde nainstalován reprezentativní průřez štramberskými nálezy, které v drtivé

většině případů pocházejí z depozitářů Muzea Novojičínska a jeho místních předchůdců, kde mnohé odpočívaly více než sto let. Jsou to doklady o tisíce let trvajícím zájmu lidí o malebnou část zdejší Podbeskydské pahorkatiny, z níž od pradávna majestátně vystupoval vrchol Kotouče. Tento kopec pozornost lidských populací poutal od nejstarších dob. Díky nálezům drobného torza dětské čelisti a souboru opracovaných kamenů víme bezpečně, že doložitelně nejstaršími návštěvníky zdejší lokality byli nositelé kultury moustérienu (pro střední Evropu cca 220 000–35 000 př. n. l.), tedy neandertálci. Z rozboru nálezů se zdá, že zde působili spíše ke konci své éry, někdy v rozmezí 40 000–30 000 let před naším letopočtem. Expozice tuto epochu lidských dějin představuje především prostřednictvím nálezů Karla Jaroslava Mašky, který ve štramberských jeskyních prováděl své výzkumy v posledních deceniích 19. století. Shromáždil odsud kolem 80 000 jednotlivých nálezů, především kosterních pozůstatků prehistorické fauny. Až 12 000 těchto pozůstatků patřilo medvědu jeskynnímu (*Ursus spelaeus*). Lebku této obávané i uctívané šelmy si mohou návštěvníci bezpečně prohlédnout z bezprostřední blízkosti. Jednotlivé police dalších vitrín pak prezentují nálezy z mladších období. Prostřednictvím např. broušených kamenných seker a umně



opracovaných silexových čepelí či počátky textilnictví dokládajících přeslenů se představuje neolit



(6. tisíciletí – 4300 př. n. l.), evropsky jedinečného stříbrného disku a měděné brylovité ozdoby eneolit (4300–2200 př. n. l.), množství luxusních bronzových



módních doplňků a nádob doba bronzová (2200–750 př. n. l.), železných nástrojů, keramických nádob a typických korálků doba železná a laténská (750–50 př. n. l.). Dobu po zlomu letopočtu až po relativně nedávný novověk, která je jinak na nálezy poměrně chudá, zastupují například bronzová antická ataše s figurální výzdobou pod palmetami, středověké železné střely do kuše či čtvercová cihla ze základů oltáře zaniklého poutního kostela, který stával na dnes již odtěženém vrcholu Kotouče. V patře jsou dominantními expozičními prvky připomínky historie dobývání štramberského vápence. Prostoru vévodí horizontální vitrína, ve které si návštěvníci mohou prohlédnout slavnostní prapor štramberských kamenářů. Ten je, kromě dobových fotografií, posledním hmatatelným dokladem, připomínajícím zdejší dlouholetou tradici lámání vápence. Zaujímal čestné místo při slavnostních průvodech a oslavách této zemité profesní skupiny. Její každodenní život byl neodmyslitelně spjat s uctíváním patrona – sv. Jana Křtitele. Jeho svátek, který připadá na 24. června, se mezi štramberskými kamenáři těšil velké oblibě. Býval velkou slavností, kterou podporovalo vedení závodu, jenž patřil firmě bratří Gutmannů. Tomuto svátku vždy předcházely velké přípravy. V předvečer svátku se na Trúbě střílelo

z moždířů. Ráno se svátečně ustrojení zaměstnanci shromáždili k modlitbě a po příchodu vedení a doznění rakouské státní hymny se průvod vydal do kostela. Po slavných bohoslužbách se odpoledne konala lidová veselice. Dochovaný prapor je oboustranný, zhotovený z hedvábné tkaniny ve smetanové a světle zelené barvě, se středovou aplikační výšivkou a nápisy zhotovenými leonskou nití (dracou-nem). Po třech stranách praporu jsou našité trojúhelníky z polohedvábného saténu v týchž barvách. Ve středu světle zeleného předního listu je umístěna dekorativní oválná kartuš se znakem kamenářů, tedy zkříženými nástroji mlátkem, želízem a dlátkem. Po náročném restaurování, které proběhlo v roce 2015, se na prapor vrátili původní německé nápisy. Smetanový zadní list nese uprostřed opět bohatě

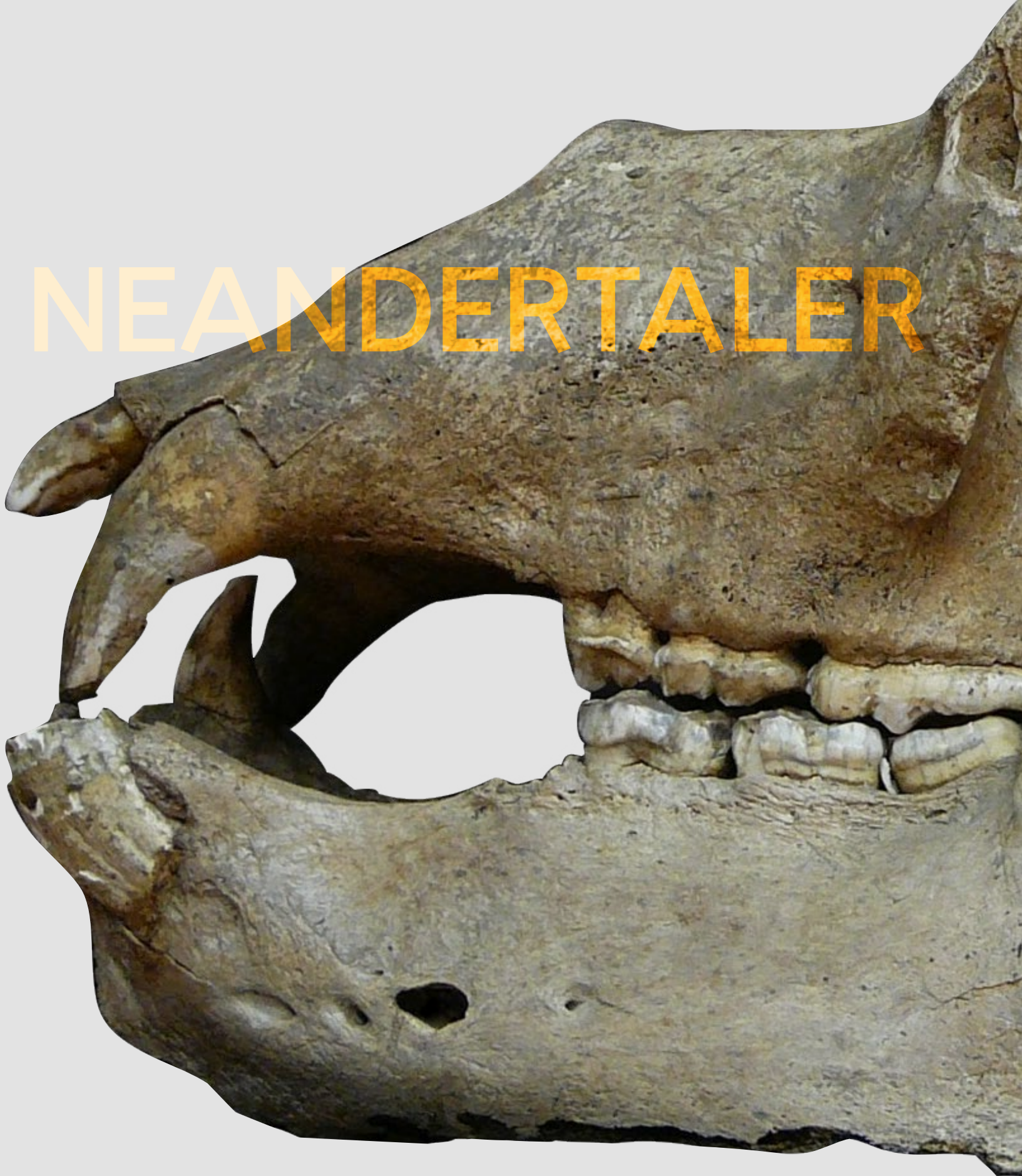


zdobenou oválnou kartuš s vyobrazením sv. Jana Křtitele. Zde se většina původních nápisů zachovala. Žerd' se skládá ze dvou dřevěných částí a je zakončena mosaznou špicí ve tvaru vavřínového listu, zdobenou rytím a postříbřeným znakem kamenářů. Tato část praporu je výrobkem vídeňské firmy Josef Selig&Schwab.

Expozici Šipku jsme si tímto představili a nyní nezbývá než našim novým návštěvníkům popřát příjemný a žádnými protiepidemickými opatřeními nerušený zážitek. V loňském roce jsme jich u nás přivítali bezmála pět tisíc.



# NEANDERTALER





ROZHOVOR

ALEŠ KNÁPEK

# PALEODIETA

DOCENT PETR NERUDA JE VEDOUCÍM  
ÚSTAVU ANTHROPOS MORAVSKÉHO  
ZEMSKÉHO MUZEA V BRNĚ. SVOJI  
VĚDECKOU KARIÉRU VĚNOVAL  
Z VELKÉ ČÁSTI POZNÁNÍ ŽIVOTA  
NEANDERTÁLCŮ. JE AUTOREM  
DOSUD JEDINÉ MODERNÍ PUBLIKACE  
O POBYTU PRAVĚKÝCH LOVCŮ  
V JESKYNI ŠIPKA A VÝPRAVNÉ KNIHY  
O ŽIVOTĚ NEANDERTÁLCŮ NEJEN NA  
MORAVĚ, NAZVANÉ PŘÍPADNĚ – ČAS  
NEANDERTÁLCŮ.



**Petře, stal ses před časem vedoucím věhlasného Ústavu Anthropos, který se zaměřuje na výzkumnou činnost. Máš při tom všem ještě čas věnovat se vědecké práci?**

Přiznávám, že mě to dost omezilo, a bohužel se dostávám do věku, kdy se očekává, že budu přijímat funkce. No, holt se s tím budu muset nějak poprat.

**Jsi jedním z mála badatelů, kteří v moderní době napsali něco o nejstarší historii Štramberka, jeskyni Šipka, respektive slavném nálezů pobytu neandertálců. Ta kniha nese přímo název Neandertálci na Kotouči u Štramberka. Co tě přivedlo k tomuto tématu?**

Vyzval mě k tomu docent Peška z Olomouce, snad proto, že jednou z prvních publikací v dané řadě byly jiné slavné nálezy anatomicky moderního člověka z Mladečských jeskyní. Byla to výzva, protože to měla být kniha oproti vědeckým publikacím více popularizační. Tedy něco nového, co jsem do té doby ještě nedělal. Takový druh publikace vyžaduje pracovat s fakty a jazykem trochu jinak. Druhý důvod samozřejmě byl, že pocházím ze severní Moravy a cítil jsem, že by se to slušelo.

**Byl jsi tedy už v té době častějším návštěvníkem Štramberka jako každý správný rodák z okolí?**

Samozřejmě jsem na Šipku a do Štramberka vždycky rád jezdil. Ona ta krajina je tam krásná. Ale po pravdě bylo moje ještě více méně amatérské archeologické působení zaměřeno spíše na Ostravsko a Opavsko. Do Šipky jsem nějak systematicky nemířil, jelikož jsem samozřejmě předpokládal, že tam po předchozích výzkumech nic nenajdu.

Vždycky jsem si spíše jen tak zajel nabít se tou atmosférou, protože zrovna Šipka na mě dodneška působí velmi emotivně. Když tam vstoupím, tak mám opravdu pocit, že za rohem tam ten neandertálec je. Takových

jeskyní je podle mne málo.

**To máš pravdu. V rámci výročí výzkumu Karla Jaroslava Mašky se nám podařilo sehrát v jeskyni malou scénku o slavném nálezů neandertálské čelisti. Velmi pěkná atmosféra.**

**Ty ses, Petře, také částečně podílel na vzniku nové expozice ve Štramberku a návštěvníci tě tam mohou na záznamu vidět vyrábět štípané kamenné nástroje. Jak dlouho se už neandertálcům vlastně věnuješ?**

Původně jsem se během studií věnoval lovcům mamutů. K neandertálcům jsem ale velmi brzy utekl v souvislosti se svou disertační prací. Když jsem hledal téma, jedna francouzská kolegyně mi řekla: „Lovci mamutů? To je nuda. Ale neandertálci, střední paleolit, to je výzva!“ Nu, což o to. Nápad je to skvělý, ale bohatých lokalit na Moravě zase tolik není. Je to především jeskyně Kůlna v Moravském krasu a právě taky nálezy ze Šipky. Naštěstí jsem v té době už pracoval v brněnském Ústavu Anthropos Moravského zemského muzea, kde jsou materiály z obou lokalit uloženy. Zároveň jsem mohl navázat na práci docenta Valocha, který zde celý svůj vědecký život pracoval. No a od té doby mě neandertálci uchvátili, protože se ukázalo, že jejich život byl mnohem pestřejší, než jsme si představovali. Například při výrobě kamenných nástrojů museli mít i přes své velké ruce velmi precizní úchop a při plánování výsledného tvaru museli myslet trojrozměrně.

**Myslíš si, Petře, že se v budoucnu ještě může ve Štramberku nějaká stopa neandertálců objevit?**

Jeskyně Šipka byla v minulosti téměř „vytěžena“ Maškou a dalšími badateli. V jeskyni samotné by to tedy bylo velké překvapení. Nezapomínejme však, že neandertálci nežili jenom v jeskyních; v kotoučských jeskyních se střídali s medvědy a většinu času bychom je mohli potkat spíše v okolní krajině. Nálezy z Kotouče ukazují, že neandertálci měli kontakty například s dnešním Slovenskem, odkud si přinášeli kvalitní kamennou surovinu – radiolarit.



Petr Neruda – portrét (foto: archiv autora)



Severně od Štramberka zase sbírali pazourky donesené kontinentálním ledovcem. Tam všude tedy můžeme očekávat další objevy. Problémem je však obrovská změna krajiny v moderní době. Nalezení nepoškozené paleolitické situace je tedy složité, a pokud k němu dojde, bude to nej-

spíše v relativně velké hloubce pod dnešním povrchem.

**Zmínil jsi jeskynní medvědy. V expozici Šipka jednu medvědí lebku také vystavujeme. Myslíš si, že s nimi mohli neandertálci o jeskyni někdy bojovat? Nebo ra-**



## ději moudře ustoupili?

O tom samozřejmě moc nevíme. Některé zejména starší obrazové rekonstrukce vyobrazují často lítý boj neandertálců a medvědů. Logicky by ovšem člověk čekal, že se bude kdokoli takovému střetu vyhýbat. Neandertálské tlupy byly poměrně malé a každý podobný kontakt hrozil zraněním, nebo dokonce smrtí, což by tlupu oslabovalo.

Je ale zajímavé, že známe doklady přítomnosti neandertálců ve vysoko položených jeskyních Alp, které sloužily medvědům k hibernaci. Zdá se tedy, že z nějakého důvodu se některé neandertálské skupiny dostávaly do

přímého kontaktu a pravděpodobně spící med-

vědy zabíjely. Celkově se zdá, že k nebez-

pečí přistu-

povalí jinak,

n e ž



bychom očekávali. Běžně totiž lovili bizony, nosorožce, mamuty nebo slony. A takový nosorožec je velmi nebezpečné zvíře. Vypadá to tedy, že si neandertálci do určité míry libovali v lovu nebezpečné zvěře, která

byla navíc dosti velká a poskytovala dostatek potravy. Za vhodných podmínek tedy asi neváhali zaútočit ani na jeskynního medvěda.

**Medvědy mohly přilákat asi i zbytky, kosti a podobně, které lovci odhodili. Dnes chodí tatranští medvědi k popelnicím, v pravěku to mohlo být k jeskyni, ne?**

Přesně tak. Když jsem zpracovával nálezy z jeskyně Kůlna v Moravském krasu, tak jsem narazil na zajímavou skutečnost. Stranou hlavního „obytného“ prostoru se nachází na kraji jižního vchodu místo se zbytky lovené zvěře a nástroji k bourání a zpracování úlovků. Domnívám se, že to byl záměr. Mít „řeznictví“ poněkud stranou mohlo být výhodné ze sanitárních důvodů, ale neméně důležité bylo asi i to, že kolem se toulající hyeny, medvědi nebo další šelmy mohli na tomto místě něco ukořistit a vůbec se nedostat do kontaktu s člověkem. Podobné to mohlo

být i v Šipce. U vstupu do Šipky Maška popisuje nálezovou situaci, která působí

dojemem záměrného naházení kostí. Nelze vyloučit, že se takto lidé shromáždění u ohně uvnitř jeskyně snažili uspokojit a odlákat šelmy venku.

**Přes nakládání s odpadky jsme se vlastně dostali k tématu potravy. V současnosti se objevil zajímavý fenomén propagace takzvaných paleodiet. Jak to vlastně měli neandertálci s masem?**

Nejsem samozřejmě specialista na oblast paleodiet, ale problém je asi hlavně v tom, že bychom museli být v takové dietě velmi důslední, což jde dnes asi těžko. Pravěcí lidé museli využít to, co bylo k dispozici. Neandertálci žili v různých ekosystémech, které poskytovaly různé



možnosti. Jiné podmínky měli například ve Španělsku nebo Itálii u moře a jiné u nás, respektive v prostoru střední Evropy. Tady to měli neandertálci poměrně blízko ke kontinentálnímu ledovci. Zejména ve studených obdobích tak jejich strava musela stát téměř kompletně na konzumaci masa. Nebylo zde možné sbírat rostliny, ze kterých by člověk získával dostatek energie. Zvěř tedy sehrávala v jejich životě extrémně důležitou roli. Konzumace samotného libového masa ale přináší i zdravotní problémy, které lze eliminovat přísunem velkého množství tuku. Kdo z nás si dnes vybere takovou paleodietu? Vysvětluje nám to ale, proč u zvířecích kostí ze středopaleolitických (chcete-li neandertálských) jeskyní chybí kostní dřev. Podle všeho neandertálci kosti rozbíjeli a vyškrabávali z nich morek a tyto na tuky bohaté části.

### **Takže s paleodietou bychom dnes příliš neuspěli.**

Těžko říct. Výsledky zkoumání vlivu „masové“ diety na dnešní populaci jsou docela zajímavé. Například u australské domorodé populace se vlivem změny životního stylu, ke které došlo s příchodem „bílých“ osadníků, začala objevovat cukrovka. Změnou výživy, tedy návratem k původnímu jídelníčku lovců, u některých jedinců tato nemoc vymizela. Musíme být ale důslední a to v dnešní době plné lákadel není jednoduché.

### **Pojídali tedy neandertálci důsledně maso, tuk a morek?**

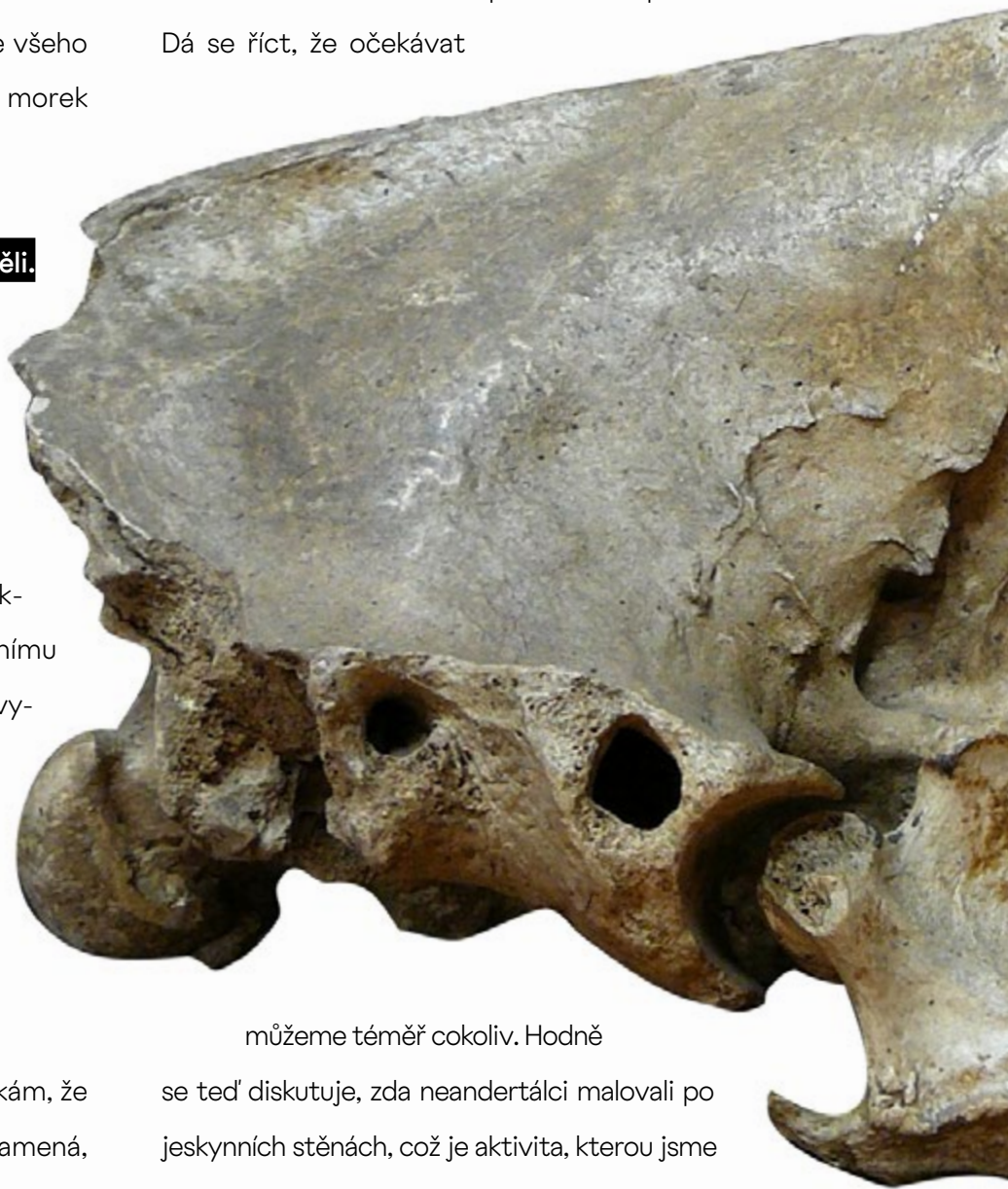
To ne, nemůžeme to až tak zjednodušit. Když říkám, že byli zaměřeni hlavně na maso, tak to určitě neznamená, že pokud narazili na rostliny, které bylo možné konzumovat a znali je, že by je nevyužili. Hlavně v oblastech, kde rostlo víc konzumovatelných rostlin. Myslím si, že typickým rysem chování neandertálců byla schopnost využívat v maximální možné míře veškerou potravu z krajiny, ať už byla jakákoliv. V archeologickém materiálu se tyto doklady samozřejmě velmi obtížně dochovávají, ale důkazy se

o tom množí – zbytky rostlin v archeologických vrstvách, stopy po zpracování ryb na kamenných nástrojích, ulity mořských plžů, rozbité želví krunýře a tak dále.

### **Je známo, že žaludkem prochází leccos včetně lásky, pojďme ale zase dále. Petře, co tě ve tvém oboru nejvíce překvapilo mezi objevy posledních desetiletí?**

Chce se mi říct, že už mě snad nic nepřekvapí. Je to ale způsobeno hlavně tím, jak zajímavý a komplexní život se podařilo u neandertálců doložit oproti starším pohledům.

Dá se říct, že očekávat



můžeme téměř cokoliv. Hodně se teď diskutuje, zda neandertálci malovali po jeskynních stěnách, což je aktivita, kterou jsme doposud spojovali až s anatomicky moderním člověkem. Mě ale asi nejvíc překvapil objev kruhových krápníkových zídek, které byly nalezeny hluboko v jeskyni Bruniquel. Jsou postavené z nalámaných krápníků a staré asi 170 000 let. Uvnitř hořely ohně, ale to je vše, co po sobě neandertálci nechali. K čemu to sloužilo? Člověk se nevyhne představě nějakého rituálu a tím jsme zase blíž naší mentalitě moderního



člověka. Úžasné je také domyslet, co vše nám o neandertálcích říkají hroby malých dětí, dokonce i nenarozených plodů. Jejich vztah k dětem musel být asi hluboký.

**Média přináší občas bombastické titulky ohledně našich předků. Myslíš, že podle současných analýz DNA neandertálci vymřeli, nebo se promísili s našimi předchůdci?**

No pokud jejich DNA „přežila“ v nás, je otázka, jestli se dá říci, že vymřeli (smích). Je doloženo, že se v některých oblastech s jinými lidmi mísili (například s denisovany). Předpokládáme, že se tak dělo i mezi neandertálci a anatomicky moderními lidmi. Překvapivě jejich soužití asi bylo poklidné. Je totiž zajímavé, že neznáme pozůstatky neandertálce nesoucího stopy smrtelného zranění způsobeného nějakou zbraní – tedy stopy násilného činu.

**Jeskyně Šipka byla svědkem počátků bádání o neandertálcích. Kde leží v současnosti nejzajímavější centra nebo lokality výzkumu neandertálců?**

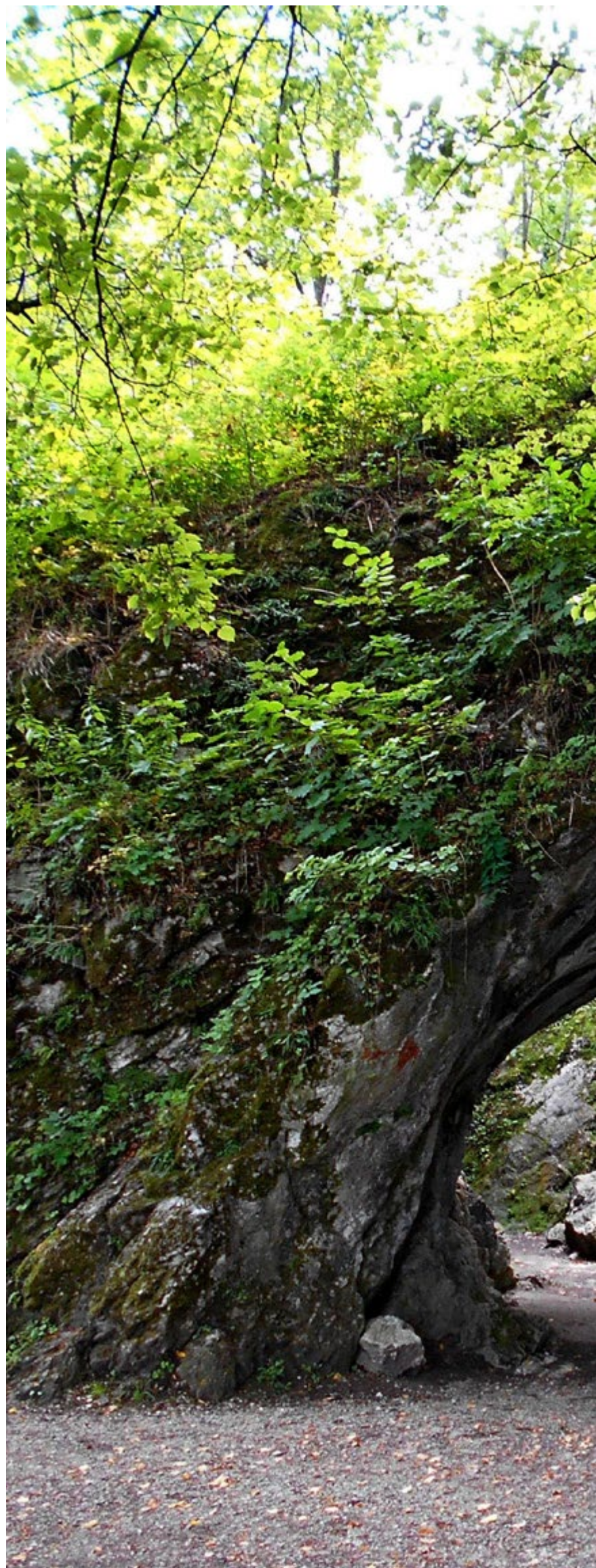
Vzhledem k hustotě lokalit přichází nejvíce objevů z Francie, Španělska nebo Itálie. Ale i v okolních zemích jsou důležitá výzkumná centra, například v Německu nebo polské Vratislavi. A neměl bych zapomínat ani na ukrajinské a ruské kolegy, kteří významně zasáhli do našeho poznání.

**Závěrem téměř povinná otázka. Na jaké téma se ty sám v rámci bádání nad životem neandertálců chystáš?**

Chci se znovu vrátit k jeskyni Kůlně. Zpracovávám stále informace z dřívějších výzkumů, ale mám pocit, že nazrál čas znovu hrábnout do země a využít nové možnosti, které nám některé vědní disciplíny nabízejí.

**Petře, díky za rozhovor a hodně úspěchů ve tvé zajímavé práci i v životě.**

Jeskyně Šipka (foto: archiv autora)









# // GEOLOGICKÁ VYCHÁZKA ŠTRAMBERKEM

LUKÁŠ MACEČEK

MUZEUM

VE ŠTRAMBERKU  
SAMOTNÉM VČETNĚ  
NEJBLIŽŠÍHO OKOLÍ  
MŮŽEME NAVŠTÍVIT  
ŘADU VÝCHOZŮ  
A ODKRYVŮ HORNIN,  
KTERÉ JSOU  
ČASTO ZÁROVEŇ  
VÝZNAMNÝMI  
PALEONTOLOGICKÝMI  
LOKALITAMI  
STUDOVANÝMI CELOU  
ŘADOU BADATELŮ JIŽ  
OD 19. STOLETÍ.

Geologické poměry v oblasti Štramberka jsou značně komplikované, horninové podloží je součástí příkrovové stavby Vnějších Západních Karpat. Ty vznikaly koncem druhohor a v třetihorách. V důsledku několika fází alpínské horotvorného procesu došlo k vyvrásnění mocných komplexů mořských usazenin. Ty byly asi před 13 miliony let v podobě příkrovů nasunuty od jihovýchodu na vzdálenost několika desítek kilometrů přes okrajové části Českého masivu. V předpolí příkrovů byla založena mořská pánev zvaná karpatská předhlubeň. Podloží příkrovů po nasunutí do dnešní polohy tvoří právě horniny prvohorního Českého masivu a částečně i mladší třetihorní usazeniny karpatské předhlubně, na které byly příkrovy dosunuty. Tyto mohutné přesuny hornin měly za následek mimo jiné vznik Podbeskydské pahorkatiny a Moravskoslezských Beskyd. Současná tvář místní krajiny byla dotvářena procesy souvisejícími se střídáním dob ledových a meziledových během čtvrtohor.



## Lokality

Ve Štramberku nacházíme nejenom přirozené výchozy hornin v podobě skalních útvarů či krasových jevů. Významným fenoménem poskytujícím řadu informací o geologické stavbě jsou lomy. Tyto antropogenní tvary reliéfu v posledních několika stoletích významně formují tvářnost zdejší krajiny.

## Zámecký vrch

Významná dominanta Štramberka s hradní věží Trúbou. Při západním úpatí kopce je situován dávno zaniklý Zámecký lom. Tento lom je jedním z nejstarších lomů ve Štramberku. Je zde odkryta několik desítek metrů mocná poloha blokové akumulace se štramberskými vápenci v bašském souvrství slezské jednotky. Vápence se zde těžily pravděpodobně již v 17. století. Z tohoto lomu pochází značné množství zkamenělin, jejichž exponáty jsou dodnes ozdobou předních světových muzeí. Systematické výzkumy prováděné od druhé poloviny 19. století umožnily velmi přesně definovat nejmladší stupeň svrchní jury (tithon), který byl v té době definován v alpsko-karpatské oblasti. Další pozoruhodnou lokalitou na Zámeckém vrchu je puklinová jeskyně Sláмова sluj objevená v roce 1924 při kopání základů Hrstkovy chaty. Jedná se o druhou nejhlubší puklinovou jeskyni na území ČR o průlezné hloubce 54 m. Je jedinou jeskyní ve Štramberském krasu, v níž se nachází nepoškozená krápníková výzdoba. Jeskyně je pojmenovaná po povídkáři a národním buditeli dr. Františku Slámovi.

Při východním okraji Štramberka se nachází hned několik opuštěných vápencových lomů – Horní Kamenárka, Dolní Kamenárka, Horní Blücherův lom a Dolní Blücherův lom. Tyto lomy byly v provozu zejména v průběhu 19. století. Těžba v nich byla ukončena počátkem 20. století v souvislosti s rozšiřujícími se lomy při jihovýchodním a jižním úpatí Kotouče, které skýtaly lepší podmínky pro těžbu vápence.

## Horní Kamenárka

V opuštěném stěnovém lomu jsou odkryty blokové akumulace štramberských vápenců. Jejich struktury můžeme pozorovat jak na spodní, tak i horní etáži. Přítomny jsou různě velké bloky štramberských vápenců, které na sebe buď těsně naléhají či jsou od sebe odděleny pouze plochami tlakového rozpouštění (tzv. stylolity) nebo jsou obklopeny drobnozrnnou brekcií z menších vápencových klastů.

## Dolní Kamenárka

V Dolní Kamenárce jsou odkryty stejné horniny jako v lomu Horní Kamenárka. Za povšimnutí však stojí skulzová poloha probíhající severovýchodní stěnou tvořená černošedými, převážně prohnětenými jílovci s bloky šedě zbarvených jílovitých vápenců a rezavohnědých navětralých spodnokřídových pískovců. V lomových stěnách je možno vidět i polohy tvořené růžovými kopřivnickými vápenci a šedo zelenými čupeckými vápenci. V roce 1999 byl v této lokalitě znovu objeven krasový útvar propastovitého charakteru zvaný Pouťová jeskyně. Dnešní známá hloubka je 53 m. Z této lokality pochází řada nálezů svrchnojurské a spodnokřídové fauny (koráli, mlži, ježovky, amoniti aj.). V roce 1996 zde byla založena botanická zahrada.

## Horní Blücherův lom

Jedná se o historickou typovou lokalitu kopřivnického vápence. Označení kopřivnický vápenec zavedl ve druhé polovině 19. století Suess, který zároveň podal první taxonomické zpracování štramberské fauny. Lokalitu tvoří pozůstatek starého lomu nacházející se na oploceném soukromém pozemku. Vápence vykazují brekciovitou strukturu a vznikaly ve spodní křídě. Zbarvení vápenců je šedé, světle hnědé, někdy až červenohnědé.

## Dolní Blücherův lom

Dnes již opuštěný stěnový lom, ve kterém jsou odkryty hrubozrnné slepence až brekcie s klasty kopřivnických vápenců (jsou zbarveny převážně do červena až hnědočervena, ojedinělý je výskyt zeleně zbarvených klastů).



Převažují mikritické vápence s podílem jílové složky nad bioklastickými vápenci. Sedimentární horniny jsou spodnokřídového stáří a řadí se k bašskému vývoji slezské jednotky. Z lokality je známá řada paleontologických nálezů solitérních korálů, ramenonožců, plžů, zubů žraloků a jiných.

lokalitou ve Štramberku, i když veřejnosti nepřístupnou. Díky hojnosti a různorodosti fosilního záznamu bylo ze štramberských vápenců popsáno více než 600 faunistických druhů, což z tohoto místa činí celosvětově známou paleontologickou lokalitu. Nejvýznamnějšími jsou šes-



Lom Kotouč

## Kotouč

Dnešní podoba dvojvrší Kotouč (též Homole, západnější, po částečném odtěžení okolo 520 m) a Jurův kámen (východnější, 495 m) je značně poznamenána těžbou ložiska štramberských vápenců, která byla započata v roce 1881. Těženy jsou vysokoprocentní vápence, jež se používaly jako hutní vápence, méně kvalitnější partie pak jako cementářská surovina. V současné době jsou těženy zejména pro potřeby odsiřovacích procesů v uhelných elektrárnách. Štramberské vápence jsou bělošedé až světle šedé nebo hnědavě šedé, jemně až středně zrnité. Občas jsou přítomna hnízda světlešedého celistvého vápence. Četné polohy odpovídají organogenním až organodetrstickým vápencům. Vápence jsou protkány řadou trhlin vyplněných mladšími horninami (spodnokřídovými jílovcí a vápenci). Štramberské vápence jsou svrchnojurského stáří a představují části původního útesového komplexu. Lom Kotouč je bezesporu tou nejvýznamnější geologickou

tičetní koráli, mlži, plži, amoniti, brachiopodi, belemniti, lilijice, ježovky, mořské houby a prvoci.

Východněji položený vrchol Jurův kámen se nachází na geologickém rozhraní mezi štramberskými vápenci a bašskými pískovci. Zvětrávacími procesy a odnosem materiálu méně odolných hornin došlo k vypreparování stejnojmenného skaliska. Jedná se o jediný rozsáhlý výchoz

**MALEBNÉ LAŠSKÉ MĚSTEČKO  
ŠTRAMBERK S BOHATOU HISTORIÍ  
A PŘEKRÁSNOU KRAJINOU PATŘÍ  
BEZESPORU K NEJZAJÍMAVĚJŠÍM  
MÍSTŮM SEVERNÍ MORAVY.**

štramberských vápenců nedotčený těžbou. Přítomny jsou drobné krasové dutiny, tzv. abri, což jsou v podstatě mělké jeskyně a skalní převisy. Největší z nich je Jurova



jeskyně s drobnou sintrovou výzdobou.

Na severním svahu vrchu Kotouče můžeme navštívit relativně malou jeskyni Šipku. Tato jeskyně je nejen nejznámějším krasovým útvarem Štramberského krasu, ale zároveň i významným archeologickým nalezištěm. Krátká vchodová část se otevírá do nepravidelného prostoru s prolomeným stropem. Zřícením stropu dómu vznikla Propáستka hluboká 12 m, ze které se rozbíhají dvě chodby – Jezevčí a Krápníková. Krápníková chodba je dlouhá 38 m a široká 3–4 m a v její přední části je možno spatřit zbytky někdejší krápníkové výzdoby, které bohužel vzaly za své krátce po jejím objevení v roce 1880. Kratší Jezevčí chodba je dlouhá 19 m a široká 1–2 m. Jeskyně Šipka vešla do širšího povědomí v druhé polovině 19. století především díky K. J. Maškovi, který zde započal svůj výzkum v roce 1879. Ten při svém bádání objevil četné pozůstatky mladopleistocenních obratlovců, zejména jeskynních medvědů. Nejvýznamnější objev však K. J. Maška učinil 26. srpna 1880 nálezem části spodní čelisti asi osmiletého dítěte neandertálského člověka.

### Váňův kámen

Na jižním svahu Bílé hory ve spodnokřídových horninách hradištského souvrství bašského vývoje slezské jednotky vystupují na povícero místech blokové akumulace štramberských vápenců. Tyto akumulace obsahují bloky a valouny vápenců usazených v mělkovodním prostředí korálového útesu, jež byly podmořskými skluzy a sesuvy dopraveny na úpatí pánevního svahu slezské sedimentační pánve. Jedním z nich je i skalní útvar Váňův kámen, který je od roku 1993 přírodní památkou.

### Skála Rudý

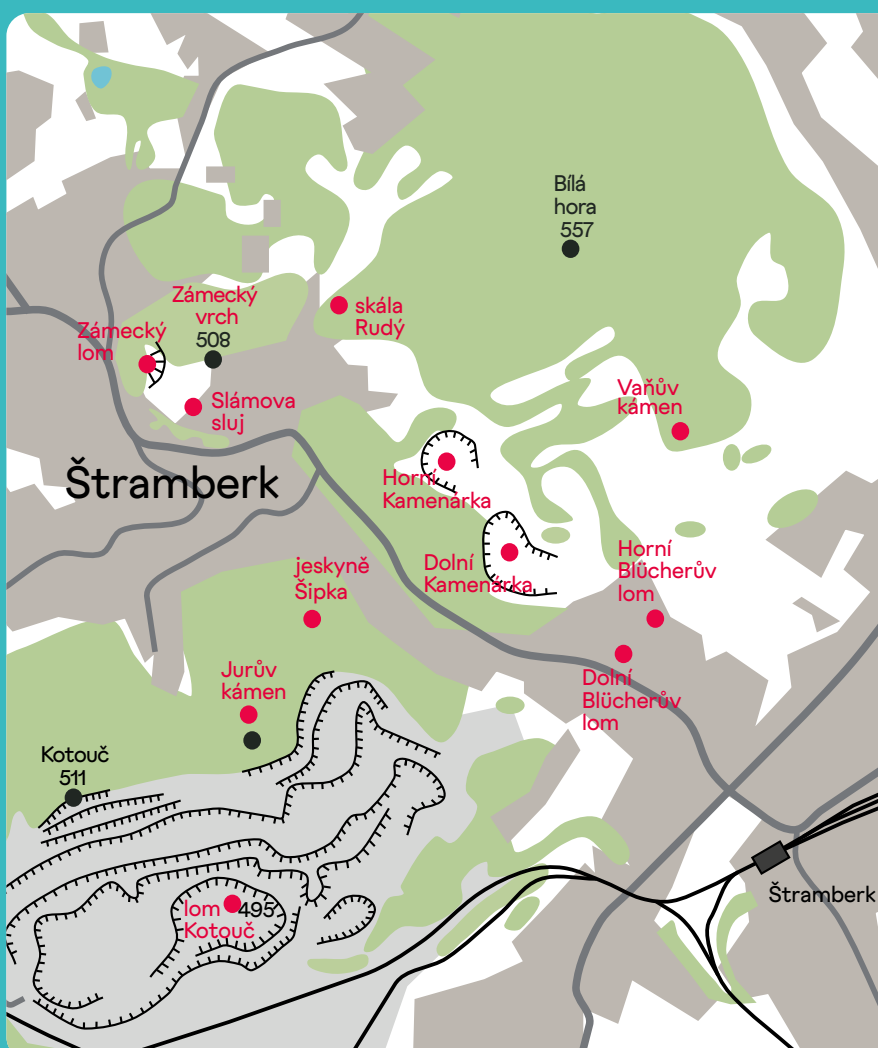
Skalní výchoz situovaný na jihozápadním svahu Bílé hory budovaný převážně středozrnným vápnitým pís-kovcem. Ve vyšších partiích vystupuje drobnozrnný slepenec s úlomky vápenců štramberského typu. Skála je neobvyklým dokladem převráceného a relativně mocného turbiditního rytmu v jinak převážně středně až drobně rytmickém bašském souvrství. Nedaleko od tohoto vý-

chozu se nacházejí menší odkryvy sedimentů bašského souvrství, které v dřívějších dobách poskytovaly stavební



Latiastrea minima

kámen pro potřeby města. Jedná se o opuštěné stěnové lomy v severních svazích Bílé hory – Davidovu a Najvarovu Kamenárku. V těchto odkryvech vystupují opakující se až několik desítek centimetrů mocné sledy šedých jílovitých vápenců až vápnitých jílovců spolu se šedozelenými váp-nitými jílovcí. Na spodních vrstevních plochách můžeme jednak spatřit výmoly a rýhy způsobené činností vodních proudů, ale i stopy po životní činnosti organismů.





# // POSLEDNÍ POKLAD Z KOTOUČE

ALEŠ KNÁPEK

SBÍRKY

KAMENOLOMY JIŽ  
ODSTRANILY VĚTŠINU  
MAJESTÁTNÍ HORY  
KOTOUČ A S TÍM  
I PAMÁTKY NA ZDEJŠÍ  
PRAVĚKÉ A STŘEDOVĚKÉ  
OSÍDLENÍ. PŘESTO  
ODTUD POCHÁZÍ NOVÝ  
POKLAD.

Štramberský vrch Kotouč je známý nejen díky jeskyni Šipka a nálezům z doby kamenné. Neméně významnou etapou v jeho dějinách byla takzvaná doba bronzová. Místní lid zde tehdy mezi dvěma vrcholy kopce vybudoval velké opevněné sídliště. Dnes používáme výraz hradiště, kdybychom ale před třemi tisíci lety Kotouč navštívili, připomínalo by nám to asi nejvíce město tvořené menšími statky. Napadá mě paralela se zástavbou dnešních předměstí nebo satelitů.

Stavitelé hradiště patřili ke království, jehož jméno samozřejmě neznáme, a proto těmto lidem podle jejich společných zvyků a módy pohřbívání kremací říkáme lid popelnicových polí.

Velmi důležitou částí jejich života byla víra. Jedním ze základů představ o světě a jeho bozích byl tehdy kult spojený se sluncem, podobně jako tomu bylo v tehdejší Řecku nebo Egyptě a vlastně v celé oblasti od Středomoří po Skandinávii. Králové v těchto dobách bývali zároveň veleknězi kultu (v Egyptě byl faraon dokonce ztělesněním boha Hora). K náboženským obřadům zajišťujícím budoucnost, úrodu, úspěch ve válce a podobně patřily v této době také oběti. Obětovány na oltář, ohni







nebo do země byly potraviny, zvířata nebo cennosti.

Na Kotouči bylo v minulosti nalezeno celkem šest pokladů drahocenných bronzových předmětů. Jejich uložení do země mohlo mít nejspíše dva důvody. Za prvé právě formu oběti božstvům, za druhé úschovu třeba před nepřítelem a podobně. Každopádně víme, že takové oběti byly v tehdejší Evropě časté. Ukládaly se kromě hor například k pramenům řek nebo do jezer, kde sídlí přírodní bohové a démoni. Kotouč jako výrazná bělostně zářící hora měl nepochybně své místo v tehdejší mytologii. Posvátné hory byly ostatně v době bronzové relativně časté. Mezi vrcholy Kotouče navíc z pohledu od rovin Poodří, kde sídlili tehdejší zemědělci, vychází po část roku slunce. To jim muselo připadat magické a jasně dokládající význam této hory.

V roce 2020 se po půlstoletí od posledních nálezů podařilo získat Muzeu Novojičínska dosud poslední bronzový poklad z Kotouče. Okolnosti tohoto daru jsou docela kuriózní. Soubor bronzových předmětů nabídl muzeu vnuk štramberského hostinského Proska. Hostinský

se podílel již na výzkumech K. J. Mašky v jeskyni Šípka. Jak kamenolom postupně ukusoval Kotouč i s jeho hra-dištěm, docházelo při práci občas k nálezům různých památek. Některé z nich si pracovníci lomu odnášeli jako suvenýry. Po těžké práci se kamenáři často zastavovali cestou domů právě v místním hostinci ležícím při patě kopce. Možná darem, možná za pivo se tak některé z artefaktů dostaly k hostinskému, který se o historii Kotouče zajímal. Nakonec po mnoha letech se rodina rozhodla památku předat muzeu. Soubor obsahuje dva brýlovité závěsky, které se podobně jako tři jehlice uplatňovaly na oděvu. Dále bronzové dlátko a tordovanou rukojeť vědérka, která patří k velmi cenným předmětům své doby.

Poklad se tedy nyní připojil k těm nalezeným v minulosti a stal se dalším dílem historické skládačky, jejíž tajenkou je život našich dávných předků.



BRONZOVÝ BRÝLOVITÝ ZÁVĚSEK  
SLOUŽÍCÍ JAKO OZDOBA ŠATŮ  
NEBO ÚČESU





DEFORMOVANÉ UCHO BRONZOVÉHO VĚDRA



TŘI BRONZOVÉ SPONY SLOUŽILY KE SPÍNÁNÍ  
SVRCHNÍHO ODĚVU NEBO PLÁŠTĚ



BRONZOVÉ DLÁTKO





# // REVOLUČNÍ ČEPICE JINDŘICHA WANKELA

RADEK POLÁCH

SBÍRKY



Jindřich Wankel se narodil v Praze 15. července 1821 do rodiny zemského rady Damiana Wankela a jeho manželky Magdaleny, rozené Schwarzové. Svá studia zahájil v Praze, později přešel na univerzitu do hlavního města Vídně. Ve 40. letech 19. století působil jako asistent u profesora Josefa Hyrtla. Studia Jindřicha Wankela načas přerušily revoluční události roku 1848, kdy se vrátil do Prahy, kde se aktivně zapojil do povstání jako ošetřující lékař na barikádách. Nepokoje byly nakonec tvrdě potlačeny armádou polního maršála Alfreda von Windischgraetz. Jindřich Wankel se poté vrátil zpátky do Vídně, kde 18. prosince 1848 promoval s odbornou prací o nemocech ušního bubínku.

Osobnost Jindřicha Wankela a prakticky i rod von Windischgraetz lze vystopovat rovněž ve sbírkových fondech Muzea Novojičínska. Vedle desítky klobouků a pokrývek hlavy spojených se zámky Tachov a Kladruby, původními statky rodu von Windischgraetz, se v podsбірce „klobouky a pokrývky hlavy“ nachází čepice z uvedeného revolučního roku. Právě ji nosil při své ošetrovatelské misi Jindřich Wankel. Jedná se o čepici tzv. Akademické legie, s koženým

štítkem, na spodní straně dýnka má bílou a červenou portu. Bílá a červená barva byly symbolickými barvami českého království od nepaměti, později k nim přibyla modrá jako symbol všeslovanství. Známy je v tomto kontextu citát Karla Havlíčka Borovského: „Moje barva červená a bílá, dědictví mé poctivost a síla.“ Rozlišovacím výstrojním znakem mediků byla právě tato černá, resp. černomodrá čepice. Akademická legie měla barvy čepic rozděleny podle studijních oborů, kupříkladu filozofové měli zelenou, právníci červenou, technici modrou, gymnazisté a studenti reálných škol hnědou. Doklad o původu čepice se nachází na kožené potní pásce, kde je zaznamenáno: „Dr. Jindřich Wankel z Blanska r. 1848“. Po získání lékařského diplomu totiž od roku 1849 působil Wankel jako lékař knížecího rodu von Salm-Reifferscheidt-Raitz v Blansku.

Wankelovo působení na poli archeologie a speleologie kulminovalo právě v období jeho působení na Blanensku. Od 50. let 19. století mapoval Moravský kras, provedl průzkum propasti Macocha a jeho významným objevem se stalo pravěké pohřebiště v Býčí skále. Jindřich Wankel se stal členem několika odborných společností. Poslední část svého života prožil v Olomouci, kde 5. dubna roku 1897 zemřel.





ŠTRAMBERK, ZVLÁŠTĚ  
PAK VRCH KOTOUČ,  
JE PROSLULÝ NEJEN  
ARCHEOLOGICKÝMI  
NÁLEZY, ALE  
ROVNĚŽ KRASOVÝMI  
JESKYNĚMI.  
PRAKTICKY KAŽDÝ,  
KDO NA ŠTRAMBERKU  
PROVÁDĚL ODBORNOU  
PRÁCI NA POLI  
ARCHEOLOGIE A  
SPELEOLOGIE, AŽ  
JIŽ TO BYL SÁM  
KAREL JAROSLAV  
MAŠKA, JOSEF  
PROROK ČI STEPHAN  
WEIGEL, KAŽDÝ  
NEPOCHYBNĚ ZNAL  
JMÉNO JINDŘICHA  
WANKELA. PRO LAIKY  
JMÉNO NEZNÁMÉ,  
PRO ODBORNÍKY TO  
JE VŮDČÍ OSOBNOST  
MORAVSKÉ  
ARCHEOLOGIE A  
SPELEOLOGIE DRUHÉ  
POLOVINY 19. STOLETÍ.





# // KOMUNIKOVAT SKRZE EMOCE

ZDENĚK ORLITA

ROZHOVOR

**// Vojto, během roku 2019 jsi společně s Jonášem Svobodou připravil hudbu hned pro dva projekty Muzea Novojičína. Pro animaci barokní fresky v novohorecké sala terreně a potom pro výstavu Černé roucho. Dokázal bys říct, který z těch projektů tebe a Jonáše jako autory hudby více oslovil?**

Myslím, že se nám podařilo šťastně si podělit kompetence – zatímco já jsem chystal témata a noty pro hudbu ke znovuotevření sala terreny, které pak Jonáš samploval, snímal a zvučil, v případě Černého roucha fungoval Jonáš jako strůjce atmosféry, tavič zvuku a já jen tipoval, které další zvuky použijeme, a případně konzultoval záležitosti formy a míry toho kterého prvku. Oba projekty se od sebe diametrálně odlišovaly, což byla také výhoda. Z prostoru sala terreny přímo sálá radostnost, chuť žít,

případně mít ono krásné žití uprostřed parku na krásném zámku i „odůvodněné“ či podepřené i filozofičtější – teoretičtější koncepcí Čtvera ročních dob v návaznosti na pět smyslů. Naopak působení jezuitů na severní Moravě je vedeno velkou racionalitou, snahou o užitek, účelovostí, zjevnou zaníceností trochu až pálivou, a k tomu všemu je nám dnes zjevné, že spousta věcí, které jezuité do Nového Jičína přinesli, měla i své temné stránky. Proto bylo nasnadě, že i ambient k výstavě a zvuk univerzitních tezí bude temnější, trochu spirituálnější až k duchařině, snad trochu psychedeličtější... V obou projektech si myslím každý z nás dvou našel to své, snad jen hudba k znovuotevření sala terreny byla do jisté míry snazší právě díky té radostnosti. Ale u ní se zase dříve projevila únava právě z té „smavosti“ – když pracujete ve studiu 48 hodin na třech minutách hudby, máte jí prostě dost.





ZDENĚK ORLITA  
SI POVÍDAL  
S HUDEBNÍM  
SKLADATELEM,  
DRAMATURGEM  
A KLAVÍRISTOU  
VOJTĚCHEM  
DLASKEM



// Jezuité byli pro město vrchností, jako patroni fary vybírali kněze a v neposlední řadě se sami jako duchovní podíleli na pastorační péči a obnovené římskokatolické liturgii. Mnozí v Novém Jičíně museli tuto pozici tehdy vnímat hodně ambivalentně, působilo to podobně i na vás? Tedy postavení mezi charismatickým duchovním a přísnou vrchností?

Hned mi vytanulo, že podobné věci vidíme i dnes. Záleží na tom, jak je který „šéf“ rovný, zda nesleduje především vlastní prospěch, jestli se třeba za vyšším cílem, který staví před své činy (dříve tím mohla být spása, dnes třeba ono obecné blaho prosazované politicky), neschovává prostá chuť třímat moc a vládnout. Bohužel to vidíme v podstatě všude okolo. V kontextu jezuitů se mi opakovaně vracelo vědomí toho, v jak nepředstavitelných podmínkách útlaku musela v 17. století většina lidí žít, už jen kvůli nevolnictví. Jak byla nezrušitelná bída provázena útlakem, z něho se prostě nešlo vyvázat. To, že systém umožňoval loajálním talentům vystudovat na útraty řádu, bylo světlým momentem téhle mizérie. Podle všeho existoval stejně jako dnes nejsvobodnější život zejména tam, kam nedosahovala kontrola a svazující pravidla – tehdy to byl zřejmě venkov někde hodně stranou. Ale těžko říct, zda v českých zemích nedosáhla ruka vlastníků půdy i tam, jsme přeci jen malá země. O Rusku se říká, že některé samoty byly takovým útočištěm – stát ve státě. Opakovaně si uvědomuju, kolik bojů a shod šťastných náhod vedlo k tomu, že máme dnes svobodu vyznání, pohybu a obecně volby – byť nás realita prostřednictvím systému svazuje zas jinak. Jen mě znovu a zase udivuje, že veškerý útlak si vytváříme znovu jen my sami.

// Byl to první projekt podobného charakteru? Nebo jste již na něčem podobném spolupracovali?

Máme za sebou už pěknou řádku scénických hudeb k divadelním představením. To byl prubířský kámen našeho

sehrání se, které samozřejmě musí fungovat na vícero úrovních. Poznání vzájemného vkusu, libostí, mezi a povahy je při takovéto práci podmíněné i nutností vydržet spolu uzavřeni v jedné místnosti i lidsky. Taky si myslím, že je nutno zachovat si při vší přátelskosti i míru nekorektnosti a na možnosti být nekorektní vybudovat důvěru, ba vztah, který ji unese. Možnost nebýt v týmové tvůrčí práci ustavičně korektní a „hóh“ považuji za katalyzátor, který urychluje možnost voleb – při takové práci neustále docházíte na rozcestí, na nichž je nutno zavrhnout a volit cesty dopředu i pro případné návraty, na nutnost kompromisních řešení. Když se pak stane, že se spolu na něčem zaseknete, ať už kvůli nechuti pokračovat, kvůli nespokojenosti s dosavadním výsledkem, kvůli špatně zvolené cestě, limitům v invenci, v technologii – anebo i kvůli špatně nastavené spolupráci se zadavatelem, režisérem, kvůli nekvalitní předloze atd., je to na výsledku znát. Při práci je skvělé udržet si radost a až dětské nadšení ze vznikajícího, ze zaujetí pro věc, pro svět, který tvoříte. Myslím, že to se v obou projektech podařilo.

// Vojto, v rámci hudby k sala terreně v Nové Horce jste s Jonášem spolupracovali rovněž s živým tělesem, konkrétně s Indigo Quartetem. Současně jste do této hudby vnášeli i elektronické prvky. Je to postup, který bychom v současné hudební praxi mohli nazvat experimentem?

Oslovili jsme mého známého Jana Bělohávků, který je primáři Indigo Quartetu. Kombinace živého zvuku a elektroniky je od 60. let 20. století naprosto běžnou praxí v popu. V artificiální hudbě bývají nejsnáze dohledatelné výsledky tohoto setkání trochu nekomunikativní, ale to je dané i charakterem toho, co se dnes v Česku do médií prezentuje jako progresivní soudobá vážná hudba. Česko si v tomto odžívá sny zakazované v 60. letech a bohužel všechno to „vrz, skříp, štouch“ je dnes soudobě maximálně pro Ostravské dny nové hudby. Jonáš, který je absolventem brněnské FAVU, má k „otevřené formě“,







ke kultuře vycházející z hnutí Fluxus a obecně k umění pracujícímu s náhodou mnohem pozitivnější vztah. Pro mě je i tento aspekt našeho setkávání velmi očištný, protože po zkušenosti s akademismem na JAMU mám a priori ke kšeftíkům se zaručenou soudobostí a tzv. multimedialitou velmi rezervovaný vztah. Pro tuto práci jsme navíc na půl cesty k ambientní hudbě – a tam principy pro autonomní kompozici (ať už s uzavřenou anebo otevřenou formou) platí jen částečně. Pokud je na naší hudbě pro Muzeum Novojičínska něco experimentálního, je to zaručeně ta část ozvučení, která ještě nebude působit uhlazeně a která návštěvníka výstavy donutí se zamyslet – „co to zní“ a snad i „je toto špatně“? Experiment své tvůrce bezpochyby přesahuje, ale my jsme toužili být čistí – tak jako truhlář touží po tom, aby mu dýhy lícovaly. Často jsme stáli před volbou, zda ten který výraz není „příliš“, a týkalo se to jak psychedeličnosti některých tezí v Černém rouchu, tak „večerníčkovosti“ radostné písně v hudbě ke znovuotevření sala terreny v Nové Horce. Nicméně toto vše je za mě pouhý počátek. Myslím si, že nahrávkám pro mladé patří budoucnost hudby – pokud tato bude – a ucho mladého člověka je dnes zahlceno takovým množstvím lesklého zvukového balastu, že dokud tenhle lesk seriózní hudba neovládne jako jeden ze svých prostředků, nebude schopna s mladými skrz svou emoci komunikovat. Použij ďáblovu zbraň proti němu. Samotného mě kombinace živého a samplovaného nesmírně baví, ale stále znovu narážím na potíže, které s sebou přináší – pokud nejde o rozvolněnou „litou“ plochu, je to například průzračnost vznikajícího zvuku, kdy se často bojuje s pastózností a nespojitostí barev, anebo synchronicita – žádný živý hudebník vám nikdy nezapívá nic tak přesně jako MIDI ovladač a pak to dopadá tak, že dvě odpoledne pouze posouváte začátky not a snažíte se zakrýt, že živé není přesné a elektronické nezní lidsky.

**// Tvůj hudební výraz bývá někdy označován jako nonartificiální a někdy se v této souvislosti odkazuje na tvé působení v hu-**

**dební skupině Koistinen. Mohl bys to nějak přiblížit?**

Každý si v sobě neseme fond – to byl ten dar, který sice můžeme rozvíjet či jej zahodit, ale nepřekročíme jeho míru. Já jsem už nejmíň třetí generace, do které od mala páčil pop. Sice jsem vyrůstal v kulturním prostředí, ale pop – a v mém případě už nešlo o rock, ale buď o folk, o navoněný teenagerský rap anebo v nejlepším případě o dobrou elektroniku – to byl i pro mě svět pro únik v pubertě, prostředek vzdoru, nejsnazší satori, možnost si poplakat i se vzednout. Když jsem vzápětí poznal hudební avantgardu (a dlužno říct, že v mých 13 letech nebyly zdroje informací tak komplexní, abych mohl prozkoumávat terén komplexněji, takže šlo naprosto namátkově o hudbu Schönberga stejně jako o hudbu Kutavičiuse), znamenalo to pro mě naprostý odvrát od popkultury. Ale ta se pak začala vracet – buď jako fascinace „kýčovosti“ v tvorbě Šnitkeho, Kančeliho nebo Silvestrova, anebo jako guilty pleasure při mé účasti na různých tanečních parties. S rozšířením horizontu jsem potom identifikoval i to, kolik života vždy do hudby vnášel spodní proud nízkého či lidového třeba u takového Kurta Weilla a dalších a dalších – a od té doby jen hledám a zpřesňuji to, co banálního ve mně směřuje do vertikály, a snažím se to všemožně užít v její prospěch a slávu. V nonartificiálním sdružení Koistinen jsme byli tři skladatelé a bicista a ten se myslím nakonec ukázal jako největší muzikant, protože nejde jen o to chtít se hudbou proslavit anebo „muset konečně něco naskládat“, ale především o to nemoci jinak – opravdoví hudebníci bývají často velice prostí a také velmi často nesnesitelní neustálým hlukem, který dělají – něco je prostě nutí kutit zvuk.

**// Jonáš patří mezi mladší autory a to s sebou možná nese i jiné vlivy. Projevuje se to nějak ve vaší společné tvorbě?**

Jonáš přináší pohled abstrakcionisty a taky takového výsměšného drzého zvukového otrhance. Je mu dost jedno, co na něj lidé řeknou, hledá si své a žije si to své také podobně. Ve zvuku má rád ruchy a temnotu, kte-



rou já už tak dlouho neunesu, a je taky mnohem větší nadšenec do poslechu než já – rozšiřuje si stále rejstřík, nasává... Je o 15 let mladší, to je vlastně celá generace. On třeba vezme „kus zvuku“ a hraje si s ním, dokud ho nezačne bavit, a pak se do toho ponoří a roste mu to pod rukama. Zná tohle z improvizace na nástroj, jinak ale své komponuju mnohem těžkopádněji – hodně zvažuju, které z témat vůbec použít, protože jich může být pět za odpoledne, předzpívám si měsíce jednu melodii jako chorál, zkouším její emocionální potenciál, její výrazové polohy, až mi v hlavě dozraje do podoby, u které cítím, že je ryzí. Jonáš je také umělec více médií, kromě komponování a zvukařiny se živí jako střihač, kameraman (a to nemluvím o jeho teoretické základně, která mu dovoluje psát kritické texty). Dovede být ve své vlastní tvorbě taky velmi vtípný, někdy frackovitě drzý, často temný, dekadentní – u předchozích projektů jsme si všimli, o kolik snáz nám společně jdou temné plochy – oba tragédi. Snažím se, aby všechny své polohy mohl v naší práci rozehrát. Protože Jonáš neprošel hudební teorií, zachází třeba s harmonií tak prokrustovsky, až mě to baví – často jsem se moc smál jeho přeladování samplů, které používal místo funkční harmonie. I to je do jisté míry drzost, ale je mi moc sympatická, protože jsem zažil profesory, kteří celý život adorovali jako příklad mistrovství například Šostakoviče, až nakonec napodobili třeba právě jeho harmonické spoje, přičemž je tak dokonale vymačkali, až zůstala jen jejich mumie.

Porovnávám občas naši zkušenost, mě a Jonáše: mládí hrozně rychle uteklo, mám pocit, že jsem skoro celé provlál – to, že jsem si lítal, mě ale bavilo a dodnes si myslím „kdo že tohle má“. Rozdílů mezi mou generací a generací dnešních pětadvacetiletých je fůra, s mými přáteli vrstevníky občas hovoříme o tom, jak nehlídání jsme my byli díky totálnímu chaosu v devadesátkách, o kolik volnější než dnešní mladí, které drží pod krkem kdejaká sociální síť. Ale někdy taky cítím smutky nad tím, jak selektivní byla možnost uplatnit se v profi hudebním světě pro moji generaci: všechny ty předjednané konkurzy, prebendy zasloužilým – jsme malý stát, kapustička není pro

všechny... Je to myslím i dědictví totality, otěže držené dnešními šedesátníky, kteří přitom často proti starému režimu brojili. Dnešní pětadvacetiletí mohou být někdy v té zdánlivé mnohosti zdrojů i ztracení – ale zase: i přes svou ztracenost jsou myslím mnohem méně umrnění, než jsem já s těmi smutky. Alespoň Jonáš si myslím v jeho věku uvědomuje víc než kdy já, kolik vkladu chce do čeho dát, zda mu to stojí za to a taky že drží svůj život ve vlastních rukách.

**// Ty temné plochy se ale v Černém rouchu v pár okamžicích mísí s hravostí, několikrát přechází do exaltovanosti a s monumentalitou oslavují sebeobětování (takhle na mě působí teze s F. Xaverským). V barokním jezuitském duchu by to vlastně mohla být radostná zvěst o naplněném poslání?**

Archetyp sebeobětování jako prostředku spásy anebo přeneseně dobrovolné přijetí neuvědomělé viny, případně přijetí opuštěnosti Bohem jako nejzazší podoba jeho mi-losti (vždyť to není k unesení), to jsou velká témata mystiků. Spíš než snaha o nich hovořit přímo, náleží ale hudbě při její abstraktnosti možnost nechat ji až destruktivně protékat srdcem. Pak se může stát, že se uprostřed slz objeví bizarnost – tíha emoce je tak velká, že se hudba rozesměje jak hysterik na pohřbu. Je to vlastně princip katarze, ostatně slzy se mi mnohem spíš vyjevují při durové tónině, která je obecně považovaná za veselou. V případě teze s F. Xaverským jsme pracovali formou koláže, procházeli jsme hudbu jednotlivých jezuitských kolonií a představovali si i to, jak výbušnou podobu mohla mít křesťanská víra u přírodních národů. Protože jsou všechny hudební podoby univerzitních tezí vlastně miniatury, vyžadovala jejich forma lapidárnost a ta s sebou při velké pestrosti může nést i bizarerii, případně pocit oné hravosti. Je to taková féerie, pohádka o krásné cizí zemi, v níž černošští králové přijímají našeho Pána. To, jaká realita kolonií byla, je ovšem jiná věc a pohádková moc není.

**Vojto, moc děkuji za rozhovor a za vaši inspirativní práci a doufám v další společný projekt.**



# // KAREL JAROSLAV MAŠKA – ŽIVOT ZASVĚCENÝ VĚDĚ

PAVEL STABRAVA

FENOMÉN

Vápencový vrch Kotouč u Štramberka, tamní krasové jeskyně, skrývající prehistorické nálezy, a jméno Karla Jaroslava Mašky jsou pojmy, které spolu úzce souvisí již přes 140 let. Zatímco v archeologickém světě je tento moravský badatel konce 19. století po zásluze ceněn a uznáván, v široké veřejnosti jeho jméno rezonuje nedostatečně – a to dokonce i v regionu, kde kdysi působil a který kdysi proslavil svým senzačním objevem kosterního pozůstatku neandertálského dítěte. Naučně popularizační dluh vůči tomuto významnému badateli v oboru archeologie, paleozoologie a paleoantropologie se od svého otevření 1. června 2020 snaží zmenšovat štramberská expozice Muzea Novojičínska. V archeologické sekci uvedené expozice má Karel Jaroslav Maška své čestné místo. Pojdme si nyní tohoto badatele a rodáka z jihomoravského Blanska blíže představit.

Matce Anně a otci Františkovi se Karel narodil jako jedno ze tří dětí 28. srpna roku 1851. František byl blanenským řezníkem a malému Karlovi zbývalo několik dní do čtvrtých narozenin, když jeho otec náhle zemřel coby jedna z obětí místní epidemie cholery a tyfu. Aby uchránila rodinu od

hmotné nouze, matka Anna se brzy znovu provdala. Její nový partner Eduard Rumler převzal po nebožtíkovi Františkovi i rodinné řeznictví. O vztazích mezi budoucím věhlasným badatelem a otčímem nejsme příliš podrobně informováni, jisté však je, že jeho nevlastní syn daleko více přilnul ke svému dědovi z matčiny strany, mlynáři v nedalekých Lažánkách, Jiřímu Šubertovi. Poté, co malý Karel vychodil farní školu v Blansku, rozhodl jeho otčím o tom, že další jeho životní kariéra bude spojena s profesí zámečníka. Roku 1864 skutečně třináctiletý Karel do učení nastoupil. Naštěstí, nejen pro archeologickou vědu, se však díky spojenému úsilí jeho matky, dědy Šuberta a místního nadučitele Kožešníka podařilo otčímům přemluvit, aby svolil s přechodem synka na studia do Brna. Aby se naučil pořádně německy, byl nejdříve zapsán do 4. třídy tamní Hlavní školy a následná léta 1865 až 1870 byla pro Karla ve znamení studia na německé reálce, jež se nacházela na nynější Jánské ulici. Na této škole jej mezi jinými vyučoval fyzice a přírodopisu i rodák z kravařských Hynčic, augustinián Gregor Johann Mendel. Ten si svědomitého a pilného žáka záhy oblíbil tak, že jej s sebou brával do klášterní zahrady na Starém Brně, kde se spolu věnovali péči o rostliny, na



„NÁLEZY ŠTRAMBERSKÉ DAVŠE  
JIŽ NYNÍ PODNĚT KE MNOHÉ  
ROZPRAVĚ VĚDECKÉ, ZŮSTA-  
NOU ZAJISTÉ PO DLOUHÁ LÉTA  
JEŠTĚ BOHATÝM ZDROJEM KE  
SROVNÁVACÍM STUDIÍM V ROZ-  
LIČNÝCH VĚDÁCH PŘÍRODNÍCH.  
BOHATOU ODMĚNOU BUDE MI  
PAK VĚDOMÍ, ŽE JSEM PLATNĚ,  
BYŤ I JEN MALOU HŘIVNOU PŘÍ-  
SPĚL K POZNÁNÍ VLASTI NAŠÍ  
MORAVSKÉ.“

(K. J. M., 1886)



kterých Mendel prováděl svá genetická studia. Ač se na reálce Karel pohyboval v německém prostředí, ke konci svých studií počal více akcentovat své češství, což se mimo jiné projevilo i ve změně způsobu, jakým zapisoval svoje příjmení. Z Maschky se kolem roku 1870 stal Maška...

Po dokončení brněnské reálky Karel pokračoval v Brně ve studiu na inženýrské škole zdejší německé techniky. Zde získával vědomosti z oblasti silničního, železničního a vodního stavitelství. Zároveň z finančních důvodů přijal místo asistenta kreslení a rýsování na městské vyšší reálce. Po roce 1872 na čas přesídlil do Vídně, kde pokračoval ve studiích – nejprve na tamní technice a posléze na univerzitě. Přestože jeho doménou byla matematika a deskriptivní geometrie, navštěvoval zde i přednášky z astronomie a anatomie. Vedle přírodovědných a technických znalostí si mladý učenec osvojil i řadu jazyků – vedle němčiny také francouzštinu, angličtinu, italštinu a základy latiny i řečtiny. Mezi jím zvládnuté dovednosti patřil i těsnopis. Jeho tzv. Gabelsbergerův systém s úspěchem používal v průběhu celého svého vědeckého života. Patrně kvůli úspoře psacích látek i drahocenného času používal těsnopisné záznamy při dokumentaci svých archeologických a paleontologických výzkumů. Jeho deníky dodnes pietně uchovává Středisko pro výzkum paleolitu a paleoantropologie, spadající pod brněnský Archeologický ústav AV ČR.

Maškova univerzitní studia byla řečeno dnešní terminologií distanční, neboť ještě před jejich řádným ukončením v roce 1877, kdy absolvoval státní profesorskou zkoušku, pracovníčně působil jako suplent na moravských reálkách. V roce 1874 bychom jej mohli zastihnout v Jihlavě, o rok později pak ve Znojmě. Po absolutoriu a získání aprobase pro výuku matematiky a deskriptivy na českých i německých středních školách se Maška v roce 1878 nejdříve pokusil získat pedagogické místo v tyrolském Imstu. Naštěstí pro moravskou archeologii a paleontologii byl v konkurzu neúspěšný. Jeho kroky poté zaměřily opačným směrem a v témže roce po letních prázdninách přijal místo na německé reálce v Novém Jičíně, kde následně strávil plod-

ných třináct let svého života. Zde nejen naplno rozvinul svůj vědecký potenciál, ale také založil postupně se rozrůstající rodinu. Maška po svém příchodu rychle zapadl do zdejší společnosti a jeho upřímná a přátelská povaha mu získala přízeň zdejších lidí. Seznámení s tehdejším starostou města, advokátem Heinrichem Preisenhammerem, bylo vpravdě osudové, neboť právě ten jej upozornil na nedaleký štramberský Kotouč a jeho vědecký potenciál. Kontakt obou mužů patrně zprostředkoval policejní strážmistr a vášnivý vlastivědný badatel Stephan Weigel. Maškův vědecký zápal snad nejlépe dokumentuje skutečnost, že už 19. listopadu 1878 se v jeho zápisníku objevuje zápis prozrazující získání prvních nálezů ve Štramberku – konkrétně v jeskyni Čertova díra a na Jurově kameni. Po prvotním ohledání slibné lokality velmi rychle následovaly i první sondážní výkopy, které zde proběhly podle jeho



Druhé bydliště Maškových v Novém Jičíně (archív MNU)

zápisů už 24. listopadu. Sérii svých výzkumů ve Štramberku mladý badatel zahájil v dnes již neexistující Čertově díře, lidově také zvané jako „trpasličí“ (Zwergenhöhle). Záhy se však jeho zájem začal stáčet k větší a nálezově bohatší jeskyni Šipce. V obou jeskyních i na dalších polohách štramberského Kotouče pak během následujících devíti let Maška strávil neuvěřitelných 996 pracovních dní, tedy přes 2,5 roku! Výkon to je o to neuvěřitelnější, když si uvědomíme, že tyto výzkumy vykonával vedle svých pracovních i rodinných povinností a jejich režii navíc platil ze své vlastní kapsy. Odměnou za toto heroické úsilí mu zde bylo získání asi 80 000 nálezů – a posléze i vědecké proslulosti, která záhy překročila hranice tehdejší monarchie...



Maška své výzkumy vedl na svou dobu velmi metodicky a pečlivě. Nálezy se snažil lokalizovat zejména ve vertikální stratigrafii, rozlišoval a zakresloval jednotlivé vrstvy jeskynních sedimentů. Tím dosahoval i jejich chronologického rozlišení. Mezi jím získaným materiálem dominují zvířecí kosti a pravěká kamenná industrie – tedy nástroje dávných obyvatel štramberských jeskyní. V určování zvířecích kosterních pozůstatků přímo vynikal a jeho dovednosti a znalosti mu získaly ve vědeckém světě uznání a respekt. Ze štramberských jeskyní vynesli jeho kopáči na světlo pozůstatky nejrůznějších zvířecích druhů, mnohých dávno vyhynulých. V odborných publikacích Maška ze svých zdejších výzkumů uvádí nepřebornou škálu živočichů: medvěda jeskynního i „obecného“ (dnes hnědý), lva jeskynního, hyenu, levharta, rysa, kočku divokou, vlka, psa, lišku, jezevce, bobra, dále mamuta srstnatého, nosorožce, soba, jelena, zebra, tura, koně, losa, kance, zajíce, rovněž řadu ptáků, hlodavců a plazů... Ze stratigraficky nejmladších vrstev rovněž získal pozůstatky zvířat domestikovaných.

Výzkumné deníky K. J. Mašky



Jak sám ve svých spisech uvádí, jen kostí a zubů jeskynních medvědů získal v Šipce asi 12 000. Podle tohoto údaje můžeme dovodit jako nejnižší možný počet zachycených jedinců 150 kusů (!).

V Novém Jičíně mladý středoškolský pedagog a soukromý badatel Maška založil ve třetím roce svého pobytu rodinu. 23. února 1881 se ve zdejší farní kostele oženil s Bertou Múčkovou, dcerou c. k. zemského soudního rady Štěpána Múčky ze Strážnice. Maškovi bylo v té době dvacet devět a půl roku, Berta se vdávala přesně v den svých dvacátých narozenin. Jedním ze svědků byl i Heinrich Preisenhammer, nyní již coby bývalý starosta města. Dru-

hým byl ředitel novojičínské vyšší reálky a ženichův nadřízený Johann Tuschina. V závěru téhož roku, 23. listopadu, se manželům Maškovým narodilo první dítě – dcera Ludmila. Nejen její slovanské jméno (a jména dalších jeho dětí), ale i dobová svědectví naznačují, že Maška v silně německém prostředí cítil česky. Čeština občas probleskuje i v jeho jinak těsnopisem psaných denících. O tom, že se rodina



Rodinná fotografie Maškových z roku 1885 (archív P. Kostrhuna)

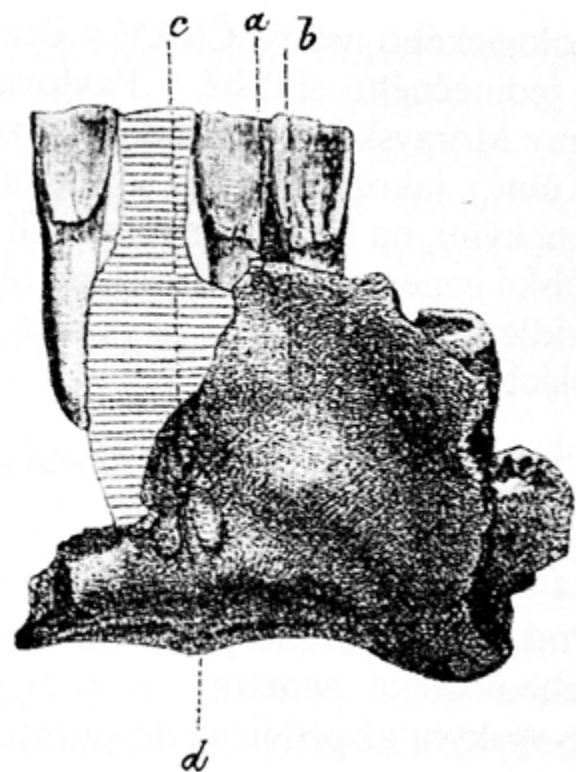
ve městě běžně účastnila společenských akcí české menšiny, svědčí také vzpomínka jeho mladšího přítele, lékaře, paleontologa a geologa Mořice Remeše, rodáka z blízkého Příbora: „... Stravovali jsme se většinou a scházeli se nejen v hostinci U slunce a pak v Hoschově restauraci v Hornobranské ulici. Říkali jsme si „Český klub“ a odebírali Národní listy a Květy, zpívali a bavili jsme se a oslavovali každou vhodnou příležitost čtvrtkou plzeňského piva. K těmto oslavám zvali jsme ženaté české úředníky, kteří mezi nás rádi přicházeli se svými ženami. Mezi těmi byl i profesor Maška se svou paní Bertou... Maška bydlel v tehdejší Hornobranské ulici pod filiálním kostelem.“ Novojičínské bydliště Maškovy rodiny, které je v této vzpomínce zachyceno,



bylo až druhým v pořadí. Po svém příchodu do města bydlel mladý učitel nejdříve na náměstí, v podnájmu u místního lékárníka Josefa Krause. Tomu patřila v domě č. 28/17 zavedená lékárna „U Černého orla“, kterou na stejném místě můžeme navštívit i dnes. Na této adrese bydlel i v době své svatby a ještě v době narození první dcery Ludmily – jak nás o tom informují příslušné matriční záznamy. Do budovy reálky, kde učil, to měl odsud necelých 300 metrů. Rozrůstající se rodina a možná i množící se materiál z jeho výzkumů byly důvodem, proč se Maškovi někdy před rokem 1883 přestěhovali do nového bytu. Novým útočištěm se jim stal dodnes stojící dům č. 188/15 na dnešní ulici K Nemocnici. Ta se ovšem v době Maškova působení ve městě jmenovala Obertorstrasse. V tomto domě se Maškovým narodily postupně další děti: 12. března 1883 druhá dcera Vanda, 17. července 1886 první syn Otokar a 9. ledna 1891 poslední novojičínské dítě – syn Jaroslav.

Ze svého novojičínského působiště se Maška každou volnou chvílí vydával za svými výzkumy do Štramberka. Svůj bezesporu nejdůležitější objev zde nadšený badatel učinil ve druhém roce svého pobytu. Jeden z klíčových dnů moravské archeologie nadešel 26. srpna 1880. Toho dne Maškovi kopáči pracovali v ústí Jezevčí díry, jihovýchodní boční chodby šipecké jeskyně. Při prokopávání popelovité vrstvy, nalézající se v blízkosti jednoho ze čtyř zdejších ohnišť, dělníci vyzvedli kosterní pozůstatek pravěkého člověka. Po několika desítkách tisíc let tak denní světlo spatřila část dětské dolní čelisti. Jednalo se o první zaznamenaný nález pozůstatku neandertálce nejen na Moravě, ale v tehdejší rakousko-uherské monarchii vůbec. Maška, který získal velmi solidní znalosti anatomické i osteologické, znal podrobně problematiku stejnověkých nálezů z francouzských jeskyní a dokázal vnímat chronologické konotace jím zkoumaných šipeckých vrstev, neměl brzy po nálezů žádných pochybností o tom, že čelist objevená jeho pomocníkem a místním hostinským patří – řečeno jeho slovníkem – diluviálnímu (tj. „předpotopnímu“) člověku. Tento přelomový nález to ale neměl zpočátku ve vědeckých kruzích vůbec lehké. Je pozoruhodné, že na rozdíl od

mnohých evropských kapacit dokázal Maška po provedení srovnávacího studia s recentními lidskými pozůstatky, jak dětskými, tak i dospělých, s jistotou klasifikovat čelist jako dětskou – a to i přes její nestandardní rozměry. Nejvýznamnějším oponentem v nastalých sporech o šipeckou čelist mu byl proslulý berlínský „otec moderní patologie“ – Rudolf Virchow. Z dnešního pohledu je poněkud paradoxní, že tehdejší učené debaty se nevedly ani tak o archaickém stáří čelisti, jako spíše o fyzickém stáří daného jedince. Virchow na nález pohlížel prizmatem své specializace a odmítal čelist uznat jako dětskou. Jeho autorita v oboru byla tak silná, že i přes to, že na Maškově straně stály další tehdejší významné vědecké kapacity jako antropolog Herman Schaaffhausen, osteolog Alfred Nehring či anatom Emil Zuckerkandl, trvalo přes dvacet let, než byly původní Maškovy závěry potvrzeny. V roce 1901 k tomu významnou měrou přispěla tehdy ještě poměrně mladá technická novinka – lékařský rentgen, který k prozkoumání čelisti použil mnichovský profesor Otto Walkhoff.



Dokumentární kresba fragmentu neandertálské čelisti nalezené v jeskyni Šipce na Kotočci

Přestože štramberským jeskynním lokalitám věnoval Maška několik let svého života, jeho archeologické zájmy nebyly vázány jen na ně. Už v roce 1882 zahájil paralelní



výzkumy na vzdálenější lokalitě, jíž byla stanice „lovců mamutů“ v Předmostí u Přerova. Navázal zde na dřívější výzkumy svého mentora a přítele Jindřicha Wankela, s nímž zde později kopali společně. Zdá se, že měsíc srpen byl pro Mašku a jeho výzkumy měsícem šťastným. 7. srpna roku 1894 zde totiž učinil další objev, kterým se nesmazatelně zapsal do análů evropské prehistorie. Toho dne totiž objevil hromadný hrob asi dvaceti mladopaleolitických jedinců. Ve své době neměl tento objev ve světě obdoby. Z hlediska počtu společně nalezených jedinců tohoto stáří jej vlastně nemá dodnes...

V době, kdy k uvedenému bezprecedentnímu objevu došlo, již Maška s rodinou v Novém Jičíně nežil. 6. února 1892 byl totiž ve svých čtyřiceti letech jmenován ředitelem první české zemské vyšší reálky v Telči. Jmenování v tak mladém věku nebylo pro tuto funkci v tehdejší době vůbec běžné a svědčí o jeho obecně známých odborných kvalitách. Nicméně ještě v předposledním roce svého pobytu v Novém Jičíně stačil své jméno spojit s dalším významným archeologickým nálezem. V létě roku 1891 se totiž poblíž Suchdolu nad Odrou stavěla odbočka Severní dráhy císaře Ferdinanda do Oder a Budišova. Při těžbě potřebného šterku u obce Mankovice (tehdy Mankendorf) našli dělníci depot metalických nálezů z doby bronzové. Přestože se nálezci k předmětům zachovali dosti vandalsky, podařilo se nakonec Maškovi ve spolupráci s místním četnickým strážmistrem Stefanem Weigelem zachránit 89 artefaktů. Přestože po odchodu z Nového Jičina bylo hlavní Maškovou badatelskou lokalitou Předmostí, stačil ještě v letech 1895–1896 provést výzkum významné mohyly „Hlásnice“, pocházející z doby halštatské, v Horákově u Brna.

Maška se do Telče stěhoval s celou rodinou a rovněž 40 bednami štramberských nálezů, převážně zvířecích kostí. Fotografie interiéru jeho telčské ředitelny představuje pohled do regulární prehistorické expozice. Přesto je patrné, že s novou funkcí Maškovi ubývalo volného času k provádění terénních výzkumů. Začal se tedy spíše

koncentrovat na jejich vědecké zpracovávání. V novém působišti se manželům Maškovým narodilo 18. prosince 1895 jejich páté a poslední dítě – syn Lubomír. Od roku 1902 začal Maška vést jednání s kuratorem Moravského zemského muzea v Brně o odprodeji svých paleontologických a archeologických sbírek. Tato jednání se s přestávkami a váháním na obou stranách táhla dlouhá léta,

### „ZA SVÉ NEZPOCHYBNITELNÉ PEDAGOGICKÉ I VĚDECKÉ ZÁSLUHY BYL PŘI ODCHODU NA ODPOČINEK VYZNAMENÁN RYTÍŘSKÝM KŘÍŽEM ŘÁDU FRANTIŠKA JOSEFA I.“

nakonec brněnské muzeum jeho sbírky odkoupilo za 40 000 rakousko-uherských korun. K úplnému fyzickému předání sbírek pak došlo až v závěru roku 1914, kdy už monarchie byla několik měsíců ve Velké válce. Maška v Telči působil coby ředitel reálky až do svého penzionování, ke kterému oficiálně došlo 1. dubna 1915. Kromě školy se ve městě zasloužil o vznik či rozvoj různých kulturních a společenských institucí. Angažoval se v Občanské besedě, roku 1896 se podílel na vzniku místního muzejního spolku. Za své nezpochybnitelné pedagogické i vědecké zásluhy byl při odchodu na odpočinek vyznamenán rytířským křížem řádu Františka Josefa I. a obdržel čestný titul vládního rady. Ještě roku 1915 se Maškovi z Telče odstěhovali do Brna, kde se Karel stal přednostou geologicko-paleontologického oddělení Zemského muzea, jež mu ve svých prostorách umožnilo zpracovávání jeho bohatých nálezových fondů. Osud mu však nedopřál na tuto milovanou činnost příliš mnoho času. Už následujícího roku, 6. února 1916, zemřel Karel Jaroslav Maška ve svých čtyřiašedesáti letech po opakovaném záchvatu mrtvice. Nedožil se tak smrti svého druhorozeného syna Jaroslava, který následujícího roku zahynul ve světové válce, ani požáru mikulovského zámku na sklonku další války, při kterém shořely jeho nejvýznamnější archeologické nálezy – kosterní pozůstatky lovců mamutů z Předmostí u Přerova a čelist neandertálského dítěte z jeskyně Šipky ve Štramberku.



# // KŘEHKÁ KRÁSA VE ŠTRAMBERKU

MARKÉTA MÁCHOVÁ

FENOMÉN

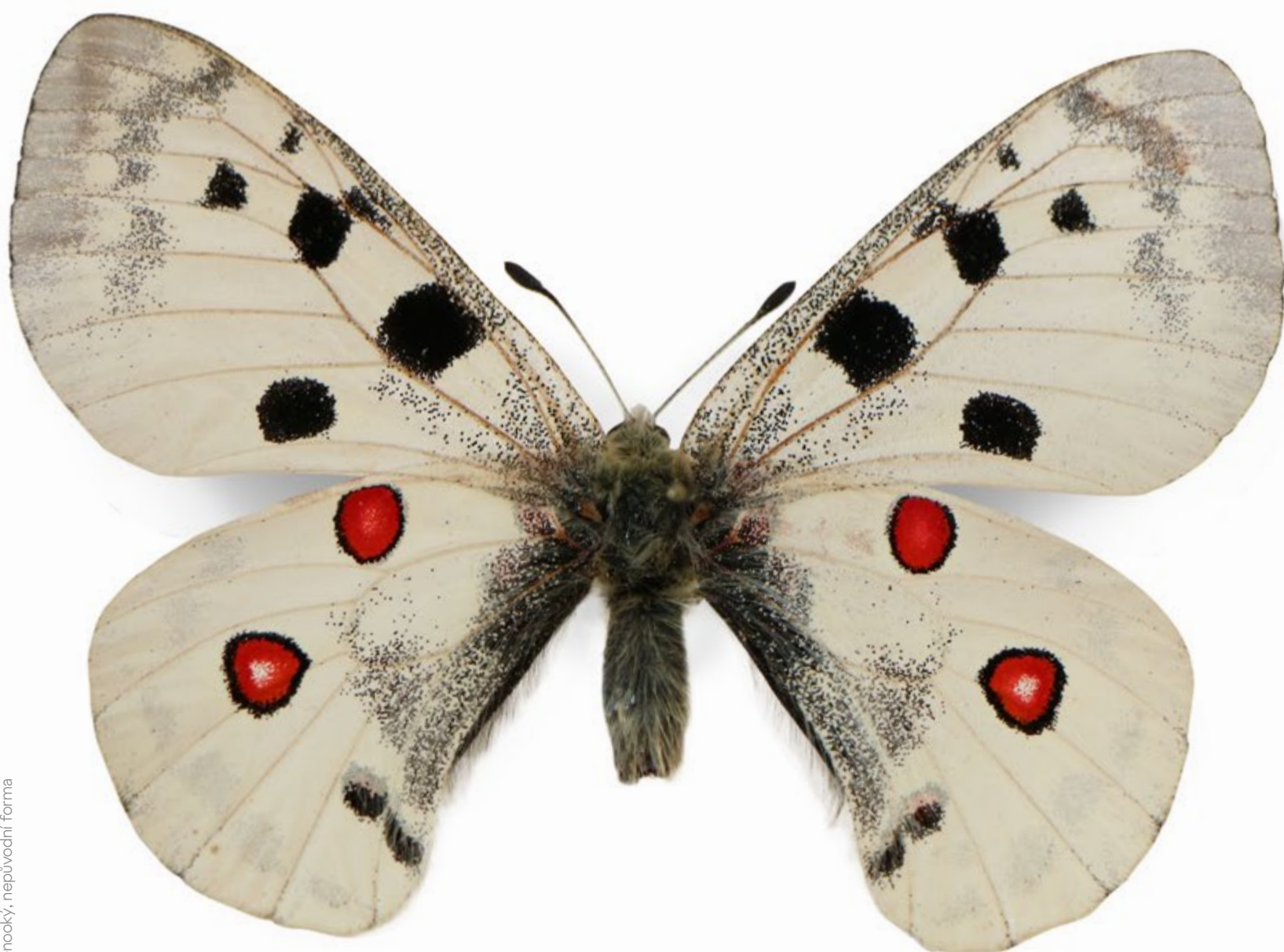
JASOŇ  
ČERVENOOKÝ  
VYMIZEL Z ČESKÉ  
ZEMĚ NA POČÁTKU  
20. STOLETÍ. DNES  
JE ŠTRAMBERK  
JEDINÝM MÍSTEM,  
KDE KŘEHKÝ  
SKVOST POLETUJE.

## // Před sto lety

Kdysi dávno, před sto lety, poletovali na bílých štramberských skalkách velcí bílí motýli s černými skvrnami a červenými oky na křídlech. Na Zámeckém vrchu, na Skalkách, ale nejvíce na Kotouči. Všude tam mohli poutníci obdivovat jasoně červenooké. Pak náhle zmizeli. Štramberské stráně přestaly spásat kozy, těžba vápence, která měla dosud jen místní význam, se masově rozšířila. Vznikaly nové vápenky, díky postavené železnici se vápenec ze Štramberka dovážel do průmyslové Ostravy. V celé krajině pod Beskydami se rozšiřovalo intenzivní zemědělské hospodářství, ubývalo živných rostlin a výsadbou lesa zarůstala jeho stanoviště. Velký zájem jasoně vzbuzoval u sběratelů, jejichž poptávku uspokojovali odchytom místní lidé. Od roku 1933 se v literatuře neobjevuje zmínka o jasoni červenookém ve Štramberku. Na území České republiky se v minulosti vyskytoval v devíti formách na několika izolovaných lokalitách. Ty od 2. poloviny 19. století postupně zanikaly. Nejdéle se populace jasoně červenookého udržely právě na Kotouči a na Znojemsku, kde byli motýli naposledy pozorováni v roce 1935.



JASOŇ KRITICKY OHROŽENÝ DRUH  
ČERVENOOKÝ NA SEZNAMU CITES,  
*Parnassius apollo* (Linnaeus, 1758) NATURA 2000





## // Třetihorní relikť

Jasoň červenooký, nápadný a nezaměnitelný motýl z čeledi Papilionidae, patří k největším denním motýlům u nás. Nikdy se neřadil mezi hojně se vyskytující motýly. Třetihorní reliktní druh obývající horské a podhorské oblasti se v eurosibiřském areálu vyskytuje dnes pouze ostrůvkovitě. Při odeznívání glaciálů ustoupila rostlinná společenstva chladných stepí, na něž byl vázán. Rozšířily se souvislé lesní ekosystémy, které zapříčinily fragmentaci původního rozsáhlého teritoria druhu. Přísné stanovištní nároky druhu a izolovanost lokalit výskytu jsou hlavními důvody jeho mizení v celé Evropě. Každá lokalita má svůj poddruh jasoně červenookého, který se vyvíjel samostatně. Díky izolovanosti lokalit, které jsou plošně malé a s málo početnou populací, nedochází ke vzájemnému křížení, které by zajistilo nové geny v populaci. Pokud nedojde k „injekci“ nových genů, náhodným příletem nebo vysazením jedinců z jiné lokality, populace zanikne.

## // Ideální biotop

Xerothermofilní motýl vyžaduje otevřené biotopy bez souvislého vegetačního krytu, pouze s nízkostébelnou a řídkou křovištní vegetací. Ideálním biotopem jsou jižní skalnaté stráně s květnatými loukami a suťové svahy vápencových oblastí. Tyto biotopy vytvářejí optimální podmínky pro růst živných rostlin housenky motýla. Jsou jimi rozchodníky a netřesky, u nás rozchodník bílý a rozchodník velký. Pro dospělé je nezbytná blízkost květnatých luk, jež jsou zdrojem jejich potravy. Sají nektar přednostně z fialových květů, především z bodláků, pcháčů, chrp nebo chrastavců.

## // Z vajíčka krásný motýl

Jasoň červenooký je druh s jednou generací ročně. Přezimuje zpravidla vajíčko, ojediněle housenka. Ta se v závislosti na klimatických podmínkách a nadmořské výšce lokality líhne od konce února do poloviny dubna. Stadium trvá 5 až 6 týdnů. Za tu dobu se čtyřikrát svléká a neustále požívá svou živnou rostlinu. Výjimkou

jsou chladné a deštivé dny. Před zakuklením dosahuje výstražně zbarvená housenka délky cca 5 cm. Kuklí se v úkrytu, nejčastěji v kamenné drti a skalních škvírách. Motýli se líhnou od konce června do poloviny července a žijí 3 až 5 týdnů. Samci se líhnou dříve než samice. Podle pozorování je pro úspěšné páření nutná jejich letová aktivita. Několik hodin po vylíhnutí samic jsou motýli schopni kopulace. Dlouhý proces může trvat dvě hodiny, ale i celý den. Samice kopulují jednou za život, dalšímu oplodnění brání voskovitý útvar nad zadečkem vytvořený samcem v závěru aktu. Jeden samec může oplodnit více samic, byly pozorovány boje samců o samici i snaha samce kopulovat s již oplodněnou samičkou. Ta klade vajíčka na rozchodníky, stonky bylin, stébla trav nebo na holou skálu.

Motýli jsou citliví na intenzitu slunečního svitu a povětrnostní podmínky. Při zatažené obloze létají jen ojedinelé. Velké problémy mají při silnějším větru, kdy jsou zranitelní a dají se lehce odchytit.

## // Návrat

Reintrodukce jasoně červenookého ve Štramberku probíhala od roku 1986 do roku 1992 a byla realizována organizací ČSOP APOLLO ve Štramberku pod vedením Jana Lukáška. Návrh na pokus o obnovu populace jasoně ve Štramberku profesora Jana Ašmery z roku 1974 byl podpořen také stálým výskytem živných rostlin na vhodných lokalitách. Několik pokusů o navrácení jasoně červenookého proběhlo již dříve, neboť lepidopterology zarazilo nápadně rychlé vymizení motýla z této lokality. Jasoň červenooký je od roku 1965 zákonem chráněný živočich, od 30. let 20. století se vyskytuje pouze na několika lokalitách na Slovensku. Právě populace ve Strážovských vrších a Vršatci byly předmětem tříletého studia před reintrodukcí ve Štramberku.

Jasoň červenooký se v původní formě *Parnassius apollo strambergensis* vyskytoval převážně na nezalesněném vrchu Kotouče, a to na západních, jižních a jihovýchodních svazích. Usuzuje se tak podle lokálních štítků muzejních exemplářů. Základem pro vysazení motýlů bylo



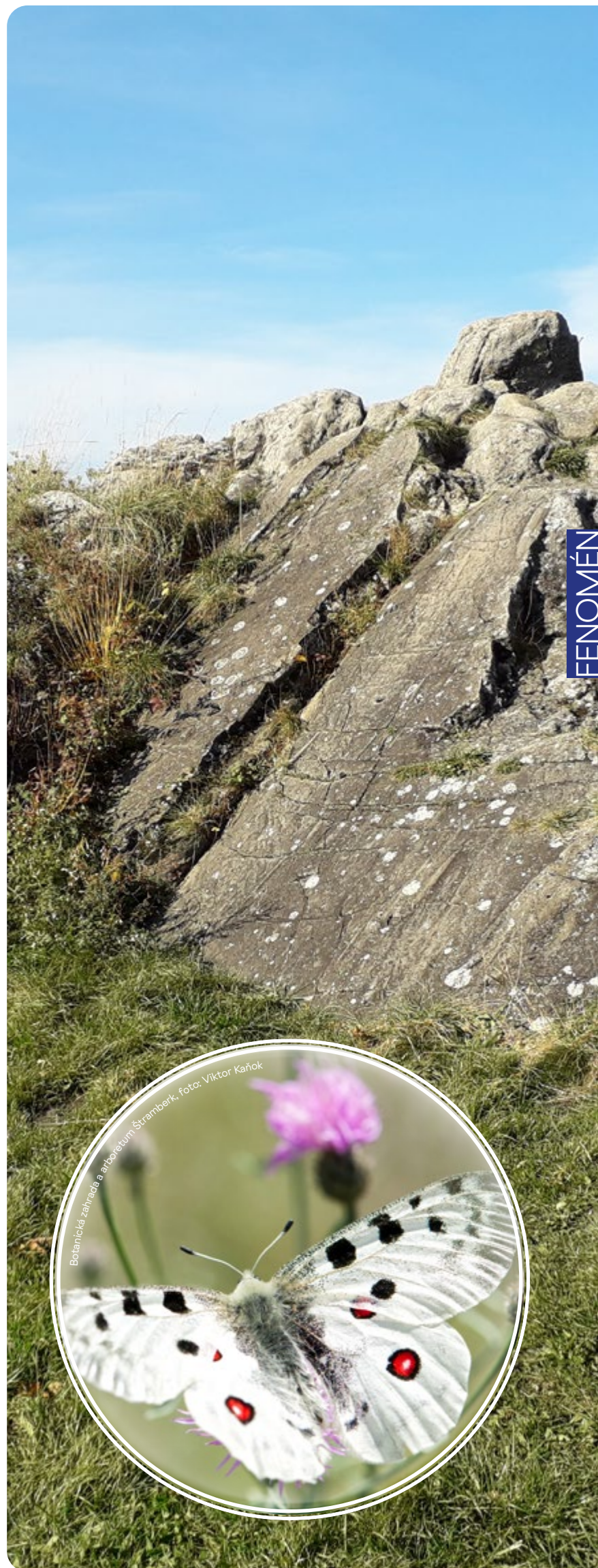
deset asi čtyřcentimetrových housenek populace *Parnassius apollo carpaticus* z lokality Velký Manín ve Strážovských vrších. Ta odpovídala přírodními charakteristikami vybrané lokalitě na Kotouči. Vhodné biotopy byly před procesem „výsadby“ motýla v průběhu tří let osazovány živnými rostlinami housenky i dospělce. Celý areál byl zbaven náletové a plevelné vegetace.

### // Těžký start a běh na dlouhou trať

Začátky reintrodukce nebyly snadné. Byly například zvoleny malé houseníky, docházelo k odcizení housenek a motýlů pytláky, i když byl areál hlídán. Po přechodu na polopřirozený chov ve velkorozměrném, ale viditelném inšpektáriu docházelo k dalším ztrátám housenek a kulek. Počet jedinců přesto narůstal, motýli se vypouštěli i na Kamenárce a Zámeckém vrchu. V roce 1992 bylo na lokalitách ve Štramberku přibližně tisíc housenek motýla. Od roku 1994 po konzultaci s lepidopterology a ochránci přírody se motýli začali číslovat, a tím cíleně sběratelsky znehodnocovat. Číslování pomohlo při zjišťování počtu jedinců na jednotlivých lokalitách a sledování migračních letů za potravou.

V roce 1997 dosahovala populace jasoně přes 2 000 jedinců. Poté došlo k výraznému poklesu, pravděpodobně díky klimatickým výkyvům jarních měsíců následujících let. Přispěly také stavební práce v areálu Dolní Kamenárky, kde v roce 1998 začala přeměna fotbalového hřiště na botanickou zahradu. Nemalou zásluhu na řídnutí populace měli bezohlední návštěvníci a sběratelé, kteří šli cíleně po motýlech nebo „omylem“ pošlapali živné rostliny housenek.

Dnes je oblast botanické zahrady ve Štramberku jedinou lokalitou výskytu jasoně červenookého v České republice. Bohužel je nestabilní a skýtá opravdu minimální počet jedinců. Aktivní ochrana lokalit s výskytem populací jasoně červenookého probíhá dlouhodobě také v sousedních zemích. Programy na záchranu tohoto motýla mají vytvořeny Polsko a Slovensko. ČSOP JARO Jaroměř se aktivně podílí na udržování lokalit v Rakousku a na Slovensku.





# // 140. VÝROČÍ ARCHEOLOGICKÉHO OBJEVU V JESKYNI ŠIPCE

PAVEL STABRAVA

MUSAEUMPLAY

V srpnu loňského roku si zejména archeologická odborná obec připomněla kulaté výročí, které se vztahovalo k přelomovému archeologickému objevu, který se na katastru Štramberka odehrál 26. srpna 1880. Toho dne při rutinních archeologických výkopech, které řídil středoškolský profesor z blízkého Nového Jičína Karel Jaroslav Maška, spatřil světlo světa malý zlomek lidské čelisti. Tu uvedený badatel záhy identifikoval jako pozůstatek lidské diluviální (tj. „předpotopní“) populace, které se zanedlouho podle německého naleziště v Neanderově údolí poblíž Düsseldorfu začalo říkat neandertálská.

Uvedené výročí si Muzeum Novojičínska spolu se svými příznivci, přáteli i zástupci širší veřejnosti připomnělo dvěma srpnovými vzpomínkovými akcemi, které si kladly za cíl tuto událost a osobu objevitele popularizovat.

První akce, nazvaná „Ve stopách Karla Jaroslava Mašky“, proběhla 11. srpna. Byla jí pěší vlastivědná vycházka z Nového Jičína do Štramberka. Akce měla mimo jiné akcentovat skutečnost, že Maška, pracovními povinnostmi vázaný v Novém Jičíně, se na svou dlouhodobě zkoumanou lokalitu musel zajisté nejednou přepravovat pěšky. Naše vzpomínkové putování mělo svůj počátek na novojičínském náměstí před lékárnou „U Černého orla“, kde nadšený archeolog kdysi bydlel, a jeho konečným bodem

byla nová expozice Šipka ve Štramberku.

Druhou akci – připomínku samotného výročí – připravilo Muzeum Novojičínska ve spolupráci s Centrem kulturní antropologie Moravského zemského muzea v Brně a štramberským Divadlem Pod věží. Vzpomínková akce se konala v sobotu 29. srpna přímo na místě slavného nálezu, tedy v jeskyni Šipce. Výročí a jeho význam shromážděným zhruba čtyřem desítkám účastníků přiblížil archeolog Muzea Novojičínska Pavel Stabrava. Vedoucí Centra kulturní antropologie z brněnského Moravského zemského muzea Petr Kostrhun promluvil o širších historických souvislostech Maškova epochálního objevu. Následně místní divadelní spolek Divadlo Pod věží přenesl pomyslně účastníky akce do prvního desetiletí dvacátého století. Tam totiž časově situoval svou kostýmovou jednoaktovku s tématem vzpomínek stárnoucího profesora Mašky na okolnosti jeho objevu a události, které v tehdejší evropské archeologii rozvířil. V průběhu setkání u jeskyně Šipky zde byla instalována tabulka s QR kódem obsahujícím informace o připomínaném výročí. Druhá část vzpomínkového aktu se v odpoledních hodinách odehrála v prostorách štramberké expozice Muzea Novojičínska a jejím těžištěm byla odborná přednáška Petra Kostrhuna o osobnosti Karla Jaroslava Mašky a kontextu jeho práce v tehdejší vědě.



**DI  
V  
A  
D  
LO**







RADKA KNÁPEK  
DALIBOR KVITA

# // TAVBA ŽELEZA

**NADŠENCI OŽIVUJÍCÍ  
STARÉ TECHNOLOGIE  
ÚSPĚŠNĚ REKONSTRUO-  
VALI STŘEDOVĚKÝ  
ZPŮSOB TAVBY ŽELEZA  
Z PODBESKYDSKÝCH RUD.**

Objev železa, jeho výroba a využití byly zlomovým bodem vzniku současné civilizace. Dnes se železo vyrábí ve vysokých pecích. Nás ale zajímal proces výroby, který byl využíván před jejich nástupem a během kterého se železo získávalo tavbou v jednoduchých hliněných pecích. Rozhodli jsme se proto postavit kopii takové pece ze středověku a provést v ní experimentální tavbu místní železné rudy. Před samotnou tavbou jsme v letech 2013–2014 provedli krajino-archeologický průzkum, při kterém jsme na území Národního geoparku Podbeskydí identifikovali 38 důlních děl, které náleží do poloviny 19. století. Nejrozsáhlejší a nejzachovalejší důlní pole se nachází v lokalitě Štramberk-Libotín. Ruda je zde vidět přímo v meandrech potoka. Pozůstatky těžby tvoří haldy s centrálním propadem po zasuté šachtě. Pokusy hledat na Libotíně drahé kovy proběhly již roku 1629. Horníci z Uher prozkoumali okolí Nového Jičína a prohlédli si jakési starší šachty. Dnes viditelné haldy náleží



těžbě prováděné Vítkovickým těžířstvem (1836–1860).

V rámci akce „Černá řemesla na hradě“ proběhla 4.–5. 9. 2020 již 3. experimentální tavba železné rudy z místních surovin, která navazovala na železářskou tradici Podbeskydí. Už málokdo dnes ví, že chudé podbeskydské železné rudy (pelokarbonáty) stály u zrodu průmyslové tradice Ostravska. Akce byla připravena Národním geoparkem Podbeskydí, městem Štramberk a za pomoci Muzea Novojičínska a odborníků z Vysoké školy báňské – Technické univerzity Ostrava (VŠB-TUO).

A jak to celé tedy zrealizovat? Jako všude je důležitá příprava. Tady konkrétně příprava železné rudy. Tavili jsme železitý okr vzniklý zvětráváním pyritu na kontaktu s vápencem z Kotouče. Pro tavbu bylo vlastnoručně natěženo (polní lopatky, geologická kladiva) 30 kg rudy. Obvykle se musí natěžená ruda redukovat v otevřeném ohni, tzv. pražit. K čemu to je dobré? Sníží se tím energetická náročnost při tavbě v peci. Postup s pražením rudy jsme podrobně popsali už v roce 2015 v příspěvku Vlastivědného sborníku Novojičínska. Kotoučský okr byl práškový, a tak jej bylo tedy potřeba spojit do hrudek velikosti hrachu. Ruda byla znečištěná jílem a stačilo tedy smísit ji s malým množstvím vody a vápna a z hmoty vyrobit placky a drobty, které se usušily na slunci. Rudu jsme si připravili, a tak jsme mohli začít stavět pec. To je z celého experimentu nejdůležitější a nejsložitější činnost. Vybrali jsme si vhodné místo pod věží Trúbou, dál od stromů a s fotogenickým pozadím. Trošku jsme si upravili terén na základ pro pec, který jsme vymazali hmotou z jílu a hlíny. Při stavbě jsme mysleli i na otvor pro vybírací štítek. Dále jsme vymodelovali samotný krycí štítek s kruhovým otvorem na hliněnou trubku zvanou dyzna, kterou se do pece přivádí vzduch od měchu. Vymodelovali jsme dyznu, která se do štítku pečlivě zamaže jílem. Jakmile zaschl výmaz základu, byly v něm opraveny pukliny, které vznikají při schnutí. Pak už jsme mohli začít stavět komín ze stejné hmoty. Celá pec měla výšku přes 1 metr. Následně se musela vysušit. Do komína jsme už den před samotnou tavbou sázeli větve, klacky a jiné dřevo, v peci je spalovali a tím ji vysoušeli. Po vyschnutí pece jsme pukliny vzniklé schnutím a sedáním komína opravili jílem. Po tom všem

už můžeme začít tavit. V nístěji pece máme žhavé uhlíky zbylé po vysoušení, do otvoru v peci nasadíme štítek s dyznou, zamažeme průduchy jílem a do pece teď budeme postupně až po okraj vsázet dřevěné uhlí. Do dyzny nasadíme kovovou trubku, na trubku měch a vhaníme do pece lidskou silou vzduch – dmýcháme. Uhlí se do pece vsází tak dlouho, dokud pec nemá požadovanou teplotu, tj. 1 200 °C. Zde je zapotřebí zkušených huťářů – v našem případě kolegů z VŠB-TUO, kteří jsou vybaveni „pyrometrem v oku“. Teplotu rozeznávají podle jasů a barvy v nitru pece. Jakmile dosáhneme požadované teploty, vsázíme do pece nejen dřevěné uhlí, ale i naši připravenou rudu. A stále dmýcháme. Přerušením dmýchání může dojít ke snížení teploty v peci, zhasnou hořící kychtové plyny a tavené železo začne chladnout. To poté může částečně nebo úplně ucpat trubku pro přívod vzduchu. Nejvyšší teploty se dosahuje před dyznou, kde se má zároveň tavit železo, ale kvůli přerušení dmýchání se toto místo přesune nad ní. Před samotným finále naší tavby odpícháme a necháme vytéct strusku. Odpíchový otvor zpět ucpeme a ještě pokračujeme v tavbě. Po vložení poslední vsázky odstraníme štítek, vyhrábneme uhlíky a vytáhneme železnou houbu, kterou velkým dřevěným kladivem zhutníme a necháme vychladnout. V tomto typu pícek je tekutá pouze struska. Železo se v podobě plastické houby koncentruje u dna a zbavuje se nečistot, které odtékají spolu se struskou, která se z pece odpíchne, a po čtyřech až pěti hodinách tavby se z pece vytáhne tzv. železná houba – kus surového železa, které se následně ještě musí zhutnit do podoby ingotu, který potom dále využívají kováři. Tavby se podařilo provést rovnou dvě za jeden den. Výsledek nebyl příliš valný, protože ruda, která byla pecí prohnána, byla velmi málo kovnatá. Avšak při druhé tavbě nevznikla železná houba, ale různě velké hrudky surového železa, celkem o váze asi 0,5 kg. VŠB-TUO provede na rudě i vzniklém železe (hrudkách) analýzy a rozbory.

Byť jsou z dnešního hlediska podbeskydské rudy podřadné, měly velký historický význam. Experimenty s jejich zpracováním nám poskytují informace o jejich skutečné využitelnosti a historických technologiích.



# BEDŘICH FOJTÁŠEK

## UMĚNÍ NA PLATIDLECH

### PAVEL STABRAVA

Lze jen litovat, že v tomto období výstavu veřejnosti na dlouhý čas znepřístupnila karanténní opatření, kterými byl stát nucen reagovat na celosvětovou koronavirovou pandemii. Výstavu připravilo Muzeum Novojičínska v těsné spolupráci s pražskou Státní tiskárnou cenin a byla dalším z jeho expozičních projektů, které si vytyčily cíl ukázat v zajímavých souvislostech historii našich platebních prostředků. Uvedená výstava představila papírová československá platidla (a platidla jiných dobových státních útvarů – např. Slovenského štátu a Protektorátu Čechy a Morava), která v pražské Tiskárně bankovek (od roku 1953 Státní tiskárně cenin) vznikla pod přímým vlivem litografa Bedřicha Fojtáška.

Ten se narodil 13. července 1909 v Tylovicích u Rožnova pod Radhoštěm a pocházel z velmi skromných poměrů. Po dokončení měšťanské školy v Rožnově se díky přímluvě svého učitele kreslení dostal do učení oboru litografie ve vyhlášené pražské tiskárně Andrease Haase. Stalo se tak v šestém roce existence samostatného československého státu, 1. září 1924. Po vyučení v roce 1928 Bedřich Fojtášek plynule přešel do řad kmenových zaměstnanců tiskárny, kde pracoval jako litograf a kreslič do konce roku 1934. 11. prosince uvedeného roku si Bedřich podal žádost o přijetí do zaměstnání u Tiskárny bankovek Národní banky československé. Tehdejší ředitel tiskárny Jan Aufreiter jeho žádosti vyhověl a Bedřich do instituce, od roku 1928 sídlící dodnes na adrese Růžová 6, Praha 1, nastoupil dne 14. ledna 1935 s platem 370 Kč měsíčně.

### VÝSTAVA

Tak začala úspěšná kariéra dodnes málo známého designéra československých platebních prostředků a dalších cenin, která trvala až do přelomu 70. a 80. let minulého století, kdy definitivně odešel ze státních služeb na zasloužený odpočinek.

Snad nejvýrazněji jeho tvůrčí rukopis nesou platidla z období nesvobody, německého protektorátu Čechy a Morava. K jeho nejvýraznějším autorským počínům náleží protektorátní modrá stokoruna z roku 1940 s motivem Hradčan, Karlova mostu a sochou legendárního Bruncvíka a po osvobození pak bankovka v hodnotě 5 000 Kčs, jejíž rubová strana s Národním divadlem, minuciózně graficky propracovanou architekturou, je celá jeho dílem. Velmi zdařilá je i rubová strana padesátikoruny z roku 1948 s dálkovým pohledem na Banskou Bystrici. Fojtášek vedle bankovkové tvorby zanechal výraznou stopu i v jiných oblastech užité grafiky. Výrazně se prosadil rovněž při zpracování podoby losů Československé státní loterie, osobních exlibris a prostředků poštovního styku, jakými byly blankety telegramů a pohlednice. Na zevrubné zhodnocení rovněž čeká jeho pestrá volná tvorba, z níž výstava Muzea Novojičínska představila jen dílčí průřez.

Bedřich Fojtášek zemřel ve věku nedožitých jednaosmdesáti let 22. března 1990. Výstava Muzea Novojičínska se pokusila alespoň minimálně snížit informační dluh, který vůči této tvůrčí osobnosti v jejím rodném regionu stále máme.





Licni strana Fojtáškovy stakoruny z roku 1940



V RYTÍŘSKÉM SÁLE  
 ŽEROTÍNSKÉHO ZÁMKU  
 V NOVÉM JIČÍNĚ PROBĚHLA  
 OD 1. ČERVENCE  
 DO 1. LISTOPADU  
 LOŇSKÉHO ROKU VÝSTAVA  
 S NÁZVEM „DÍLO, KTERÉ  
 PLATILO...“. BLÍŽE JI PAK  
 CHARAKTERIZOVAL PODTITUL  
 „BEDŘICH FOJTÁŠEK  
 A CENINOVÁ TVORBA“.



# MUSAEUMPLAY







Muzeum Šipka  
Štramberk

# MUZEJNĚ ANIMAČNÍ PROGRAMY

## Výprava za tajemstvím Kotouče

Terénní edukační program o Kotouči. Tento vrch je zajímavý z hlediska geologie, archeologie, fauny i flóry. Podíváme se na zajímavá místa a hravou formou se s nimi seznámíme.

Délka programu: cca 1,5 hodiny

Program je určen pro děti druhého stupně ZŠ.

## „Chováš se jako neandertálec!“ „Díky,“ řekl jsem já

Děti se dozvědí o K. J. Maškovi a jeho slavném nálezu zlomku neandertálské čelisti v jeskyni Šipka. Seznámíme se s neandertálci, zjistíme, jak vypadali a jak se chovali.

Délka programu: cca 1 hodina

Nabízíme varianty programu pro děti prvního i druhého stupně ZŠ, popř. pro střední školy.

## Od pěstního klínu po počítač aneb Co měli naši předci doma

Studenti se seznámí s artefakty, dokáží určit, z jakého materiálu jsou, zkusí si práci dokumentátora. Na základě principu „co je starší“ se seznámí s relativní chronologií.

Délka programu: cca 1 hodina

Program je určen pro děti druhého stupně ZŠ a studenty středních škol.

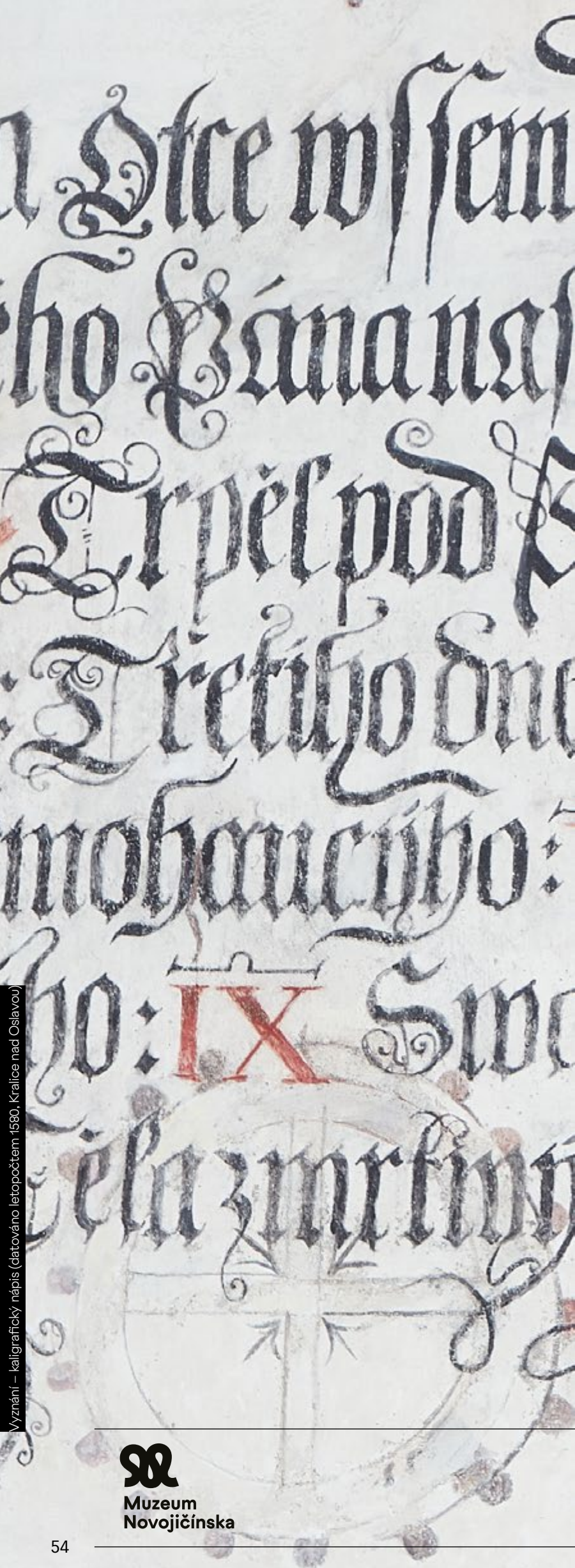
## Já o koze, on o voze

Děti pochopí proces domestikace. Zamyslí se nad tím, jak vypadaly a jak se chovaly původní formy domácích zvířat.

Délka programu: cca 1 hodina

Nabízíme varianty programu pro děti prvního i druhého stupně ZŠ, popř. pro střední školy.





## Expozice J. A. Komenského Fulnek

V příštím čísle našeho bulletinu se budeme věnovat naší fulnecké pobočce, kde se chystá v prostoru bývalého bratrského sboru zcela nová expozice – Na prahu víchřice.

### Jan Amos Komenský a Fulnek 1618–1621.

Z objektu bývalého bratrského sboru se do dnešních dnů dochovala jen pozdně gotická kaple, jejíž presbytář a obvodové zdivo pochází pravděpodobně z konce 15. století. Před předáním objektu fulnecké bratrské komunitě náležela stavba městskému špitálu Všech svatých poprvé připomínanému v roce 1407. Dnes je fulnecký sbor orientovanou jednolodní stavbou, jejíž trojboce uzavřený presbytář je z vnější strany obklopen opěrnými pilíři. Lomený triumfální oblouk dnes od sebe odděluje kněžiště a prostor bývalé kostelní lodi, která byla v pobělohorském období adaptována pro potřeby špitálu. A právě tento prostor se stal sbírkovým předmětem sui generis, místem, v němž pobýval a působil kněz Jednoty bratrské Jan Amos Komenský.

S ohledem na muzejní koncepci stávajících expozic věnovaných životu a dílu Jana Amose Komenského a seznamujících návštěvníky s osobností kněze a biskupa Jednoty bratrské především optikou jeho pozdních děl nabízí fulnecká expozice návštěvníkům mírně odlišný obraz. Příběh fulnecké expozice se nebude soustředit na univerzalistický rozměr Komenského osobnosti, tak jak se postupně vytvářel v období po jeho smrti. Důležitým faktorem je zhodnocení významu fulnecké periody pro Komenského osobní i profesní život včetně respektování dobového kontextu a náboženských, politických i kulturních okolností, za nichž duchovní Jednoty bratrské v tomto moravském městě působil. Fulnecký pobyt spadl do přelomových let 1618–1621. V tomto období se zhroutily jeho představy o rodinné i profesní budoucnosti. Expozice představí Jana Amose Komenského tak, jak jej měli možnost poznat měšťané malého poddanského města na prahu třicetileté války. Nabídneme vám možnost setkat se s mladým správcem bratrského sboru, rektorem školy a knězem, který přichází v bouřlivém roce 1618 do převážně německého města na pomezí Moravy a Slezska.



Muzeum  
Novojičínka

### Muzeum bulletin číslo 01/21,

vychází 3 čísla ročně, datum vydání: březen 2021

Evidenční číslo: MK ČR E 24121

Vydává Muzeum Novojičínka, příspěvková organizace,

sídlem na ulici 28. října 51/12 v Novém Jičíně

IČO 00096296





Žerotínský zámek  
Nový Jičín

# ČERNÉ ROUCHO

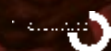
NÁBOŽENSKÁ KULTURA NOVÉHO JIČÍNA  
V LETECH 1624–1773

14. 1. 2021—12. 9. 2021

Animace: Marcela Polochová (Ostravská univerzita, Fakulta umění)

Hudba: Vojtěch Dlask a Jonáš Svoboda

[www.muzeumnj.cz](http://www.muzeumnj.cz)





The background of the entire page is a collage. It features several faces, some appearing to be painted or drawn, and others appearing to be cut out of paper. The faces have various expressions and colors, including green, blue, and orange. There are also clusters of pink and red flowers scattered throughout the composition. The overall effect is one of layered, historical, and artistic imagery.

## Objevte nejvzácnější útržky historie, které nabízí Moravskoslezský kraj.

Navštivte místa, která spojují  
slavné osobnosti naší historie.

**[MSKhistorieaja.cz](http://MSKhistorieaja.cz)**

Zveme Vás na objevitelskou pouť, během níž navštívíte významné lokality Moravskoslezského kraje. Známa místa jako Kunín, Hodslavice, Vražné – Hynčice, Hukvaldy, Bruntál a Sovinec, Nový Jičín i Ostravu poznáte prostřednictvím životních příběhů slavných rodáků.

Seznamte se s životy hraběnky Marie Walburgy, Františka Palackého, Johanna Gregora Mendela, Augustina Hückela, Leoše Janáčka, Evžena Rakouského, Františka Jurečka, Albína Poláška a dalších.

**MSK  
HISTORIE  
& JÁ**