



MUSEUM
MUSEUM
bulletin



MUZEUM NOVOJIČÍNSKA VÁM
NABÍZÍ POHLED DO SVÉHO
HLAVNÍHO PRACOVIŠTĚ,
ŽEROTÍNSKÉHO ZÁMKU V NOVÉM
JIČÍNĚ. MIMO EXPOZICE
A KAŽDOROČNÍ TEMATICKÉ
VÝSTAVY JE ZDE UMÍSTĚNA
GALERIE, PROSTOR PRO PRÁCI
S MLÁDEŽÍ I VEŘEJNOSTÍ
ANEBO KNIHOVNA. ABYCHOM
PŘEDSTAVILI RŮZNORODOST
ARTEFAKTŮ A TÉMAT, KTERÁ
SE MUZEJNÍCI SNAŽÍ PŘEDÁVAT
VEŘEJNOSTI, NAJDETE
V TOMTO ČÍSLE ČASOPISU
PŘÍSPĚVKY Z OBLASTI HISTORIE,
PŘÍRODOVĚDY I DEPOZITÁŘŮ.
ROZHOVORY S OSOBNOSTMI
MĚSTA ILUSTRUJÍ SOUŽITÍ
PAMĚŤOVÉ INSTITUTE
S DOMOVSKOU OBCÍ A SNAHU
NAŠICH PRACOVNÍKŮ
O VZÁJEMNOU PROSPĚŠNOST
VE VZTAHU K MÍSTNÍM
OBYVATELŮM, KTERÍ JSOU SPOLU
S TURISTY NAŠIMI HLAVNÍMI
PARTNERY. PŘÍJEMNÉ ČTENÍ!

Editorial

Obsah	2
Od umění po přírodu	3
Ostrov jménem Kravařsko	4

Muzeum

Pevně a jasně	12
---------------------	----

Rozhovor

Patriot určitě jsem	14
Jsem vděčný za tu příležitost....	18

Sbírky

Skleněný otisk naší minulosti ...	26
Restaurátor při záchraně uměleckých skvostů	34
Sběratel motýlů	38
Španělská pieta	44

Fenomén

Na Svinec za přírodou	46
-----------------------------	----

Focus

Starý a Nový Jičín	50
--------------------------	----

Musaeumplay

Programy v muzeu	52
------------------------	----

Varia

Zveme vás do knihovny!	56
------------------------------	----

// EDITORIAL

Milí čtenáři,

aktuální číslo našeho muzejního bulletinu vás zavede do Nového Jičína a jeho okolí. Žerotínský zámek v nároží centra města je hlavním sídlem a výstavní budovou Muzea Novojičínka. Právě tady se soustředí velká část hmatatelné odborné a nezbytné provozní práce muzea. Současně však zámek slouží také prezentaci námi spravovaných sbírek. Mimo jiné unikátní sbírky pokrývek hlavy nebo místní historie, počínaje hradem Starý Jičín a konče barokním uměním. Zajímavým a největším přístupným prostorem zámku je sál v rozlehlém podkroví výstavního křídla, používaný nejčastěji pro výstavy současného umění. První patro obsahuje také velký klenutý

OD UMĚNÍ PO PŘÍRODU

OD KLOBOUKŮ PO PĚSTNÍ KLÍN

sál, přezdívaný rytířský, a o něco menší trémový sál se zbytky historické výmalby stropu.

Zámek pravidelně hostí na svých nádvořích řemeslné jarmarky, uvnitř pak komponované akce, přednášky, koncerty nebo oblíbené vánoční a velikonoční programy, určené především školám. Pracovníci muzea se snaží, aby byl objekt jedním z živých center kulturního života města a regionu. V odborné knihovně jsou k nalezení současné, ale především historické tituly zabývající se (nejen) regionální vlastivědou.

Areál zámku, ležící v historickém centru města, je většinou volně přístupný a sám o sobě láká k procházce. Vždyť bývalý příkop opevnění, který jej obklopoval, se změnil v parčík poskytující oddech zejména v letních měsících.

// OSTROV JMÉNEM KRAVAŘSKO

ZDENĚK ORLITA

NOVÉ EXPOZICE MUZEA

NOVOJIČÍNSKA

HISTORICKÉ PROSTORY ZÁMKU
SE V NOVÉ EXPOZICI PROLÍNÁJÍ
S JEDNODUCHÝMI PRVKY MODERNÍ
ARCHITEKTURY.

STAVEBNÍ VÝVOJ OBJEKTU ZDE
POCÍTÍTE NA VLASTNÍ KŮŽI DÍKY
NESTEJNÝM VÝŠKOVÝM ÚROVNÍM,
KTERÉ VZNIKALY V PRŮBĚHU ČASU
DÍKY VAZBĚ NA MĚSTSKÉ OPEVNĚNÍ
A ROZŠÍŘOVÁNÍ BUDOVY.

TŘI VYSOKÉ KLENUTÉ SÁLY SLOUŽILY
KDYSI ZÁMKU JAKO SKLADIŠTĚ.
TEPRVE V PATŘE NAD NIMI SE
NACHÁZEJÍ OBYTNÉ PROSTORY.

EXPOZICE KRAVAŘSKA UVEDE
ÉTERICKÝ MODEL ZVÍŘETE
POSKYTUJÍCÍHO KDYSI ZDEJŠÍMU
KRAJI OBŽIVU A PO NĚJAKÝ ČAS
I POJMENOVÁNÍ.

Muzeum Novojičínka sídlí v prostoru Žerotínského zámku, jehož monumentální stavba ukrývá ve svých základech pozůstatky opevněného kamenného domu pánů z Kravař. Samotný areál zámku je stavebněhistorickou expozicí svého druhu, odkazující ke kravařskému hradu spojenému s nejstarší minulostí města, renesanční přestavbě v 16. století či éře úřednického zámku v dobách, kdy bylo město i celé panství majetkem olomoucké jezuitské koleje. V současnosti ukrývá zámek ve svých zdech expozici ve znaku zavinuté střešy, dokumentující historii Nového Jičína jakožto poli-

tického a kulturního centra bývalého, převážně německého Kravařska. A právě tento téměř zapomenutý region se stává dějištěm nově objevovaného příběhu. Jeho jednotlivé kapitoly zavedou návštěvníky do dávno zapomenuté krajiny, jejíž osu tvoří meandry mladé řeky klikatící se úrodným údolím svíraným pohořím Nízkého Jeseníku a předhůřím Beskyd. Cílem nových expozic s názvem Ostrov jménem Kravařsko je rekonstrukce tohoto dávno zaniklého kulturního prostoru utvářeného prolínáním německého a českého živlu, a to od období středověké kolonizace až po poválečné vysídlení

německého obyvatelstva a proměny krajiny i společnosti ve druhé polovině 20. století. Instalace jednotlivých expozic, rozmístěná v prostoru tří podlaží jižního a jihovýchodního křídla, provede návštěvníka dlouhým příběhem od jeho mytických prapočátků až k branám moderního věku. V trojici nových expozic věnovaných etnografickému fenoménu dávného Kravařska, historii a přírodě tohoto regionu se tak i Muzeum Novojičínka vrací ke svým prapočátkům, k původním sbírkám a jejich kontextuální interpretaci. Hlavním dějištěm nových expozic tak bude především krajina a její

proměny, a to v období od příchodu německých přistěhovalců během středověké kolonizace až k hořkému konci během mnichovské krize a demografickým proměnám po odsunu sudetoněmeckého obyvatelstva.

Vstupní expozice umístěná ve třech zaklenutých prostorách jižního křídla zámku představuje historický region Kravařska, které již od středověké kolonizace zahrnovalo převážně německojazyčnou oblast. Tento expoziční komplex bude tvořit vstupní bránu do dnes již neexistující etnografické oblasti rozkládající se v minulosti kolem měst

Nový Jičín, Fulnek, Odry a Bílovec. Jednotícím kritériem všech místností je období romantismu, jehož myšlenky a filozofie pomohly k postupnému národnímu, kulturnímu a etnickému sebeuvědomění tohoto regionu. Právě na přelomu 18. a 19. století se objevují zmínky o Kravašsku jakožto etnograficky svébytném území. Na začátku 19. století přichází do těchto míst litoměřický rodák a profesor pražské univerzity Josef Georg Meinert, kterého úrodná krajina kolem meandrující řeky okouzila. Stáda krav roztroušených v krajině, archaický způsob života a všudypřítomné popěvky pasáků vytvářely v Meinertových představách z Kravaška ideál pastýřské krajiny a dávno ztraceného ráje. Až v průběhu jeho pobytu, sběru pradávných písní, básní a pověstí plných smutku, bolesti a umírání se do jeho krajiny pomalu vkrádají iracionálnější a temnější stránky. Přírodní krásy se mu stávají kulisou místních tradic čerpajících z hlubokých pramenů předkřesťanských mýtů a okolí je pro něj naplněno podzimem, ruinami a pradávným lidem udržujícím zvyky středověkých předků.

MORAVSKÝ GRIMM, ROMANTICKÝ FARÁŘ A JEJICH HLEDÁNÍ ZTRACENÉHO OSTROVA TAK STÁLI U ZRODU KRAJINY NAZVANÉ KRAVAŠSKO

Ačkoliv sám byl Němec ze severočeských Litoměřic, dialekt místních sedláků pro něj byl mnohdy nesrozumitelný, a tak jej na jeho cestách krajinou doprovázel místní rodák a barošovický farář Johann Beyer. Společně navštívili selské grunty, v přítmí loučí naslouchali příběhům za zvuku kolovratů, zpovídali mlynáře a poslouchali vypravěče i zpěváky. Moravský Grimm, romantický farář a jejich hledání ztraceného ostrova tak stáli u zrodu krajiny nazvané Kravašsko. Farář Beyer pomáhal v rekonstrukci kravašských písní a mýtů i přes odpor olomoucké konzistoře a bez něj by litoměřický etnograf Meinert neměl šanci na úspěch. Zcela fascinován napsal po několika letech dialektického a etnografického výzkumu Jacobu Grimmovi, že našel zcela zapomenutý německý „středověký“ svět či ostrov uprostřed záplavy slovanského osídlení. V roce 1817 vyšla sbírka původních písní v místním dialektu, kterým dal Meinert s odkazem na staroseverskou mytologii název Fylgie. Expozice chce vyprávět společný příběh německých i českých rodin či rodinných společenství krystalizujících kolem smíšených manželství, hledat prapůvodní kořeny dramatického finále stejně jako klidné oázy úspěšné koexistence.

Princip rozdělení výstavních okruhů v přízemních místnostech jižního křídla vychází ze snahy vytvořit z daného prostoru vstupní bránu do ztraceného světa. V jednotlivých částech seznámí návštěvníka s původními pověstmi i svébytným dialektem, který byl ve své době těžko srozumitelný i mnohým Němcům z jiných regionů tehdejší habsburské monarchie. V rekonstrukci dávno zmizelého světa, jeho obrazu i zvuku, nám pomohou nejen původní fotografie na skleněných deskách, ale rovněž unikátní audiozáznamy pořízené na fonogram. Autentický obraz i zvuk pořízený ještě před vichřicí první a druhé světové války nás vrací do ideální krajiny, do dávno ztracené země, zničené posléze zhoubným nacistickým mýtem o návratu říše.

AUTENTICKÝ OBRAZ I ZVUK POŘÍZENÝ JEŠTĚ PŘED VICHŘICÍ PRVNÍ A DRUHÉ SVĚTOVÉ VÁLKY NÁS VRACÍ DO IDEÁLNÍ KRAJINY, DO DÁVNO ZTRACENÉ ZEMĚ ZNIČENÉ POSLÉZE ZHOUBNÝM NACISTICKÝM MÝTEM O NÁVRATU ŘÍŠE

Výraznou součástí muzejního příběhu o ztraceném světě dávno Kravaška je rovněž představení původních sbírek, které stály v polovině 19. století u zrodu zdejšího muzea. To zde vystupuje v roli chrámu paměti a instalace je sondou do minulosti sběratelství na Novojičínsku, ale současně představuje i dějiny samotného muzea. Výrazným vizuálním prvkem instalace je myšlenka sběratelského kabinetu ve stylu renesanční kunstkomory, kde budou jednotlivé sbírkové předměty vystaveny na první pohled chaoticky a bez vazby na oborové kontextuální začlenění (zoologické sbírky se mohou prolínat s etnologickými apod.). Nicméně hlavním principem jejich výběru a prezentace bude právě myšlenka sběratelství a následné muzealizace. Mnohé z artefaktů tak úplně poprvé opustí přítmí depozitářů a nabídnou návštěvníkům pestrý obraz dávno ztraceného muzea jako pramene kulturní identity regionu.

Expozice historie instalovaná v prostoru rytířského sálu, kamenné síně a trámového sálu Žerotínského zámku se zaměří na celý rozsah bývalého historického Kravaška a návštěvníkům přiblíží dějiny Nového Jičína, Fulneku, Oder i Bílovce jakožto center stejnojmenných panství. Cílem expozice bude prezentace svébytného regionu Kravaška jako kulturního prostoru utvářeného prolínáním českého a německého živlu, a to od období středověké kolonizace

NOVÉ ZREKONSTRUOVANÉ PROSTORY ŽEROTÍNSKÉHO ZÁMKU ZLEPŠÍ STAV TĚTO VÝZNAMNÉ PAMÁTKY A ZPŘÍSTUPNÍ DOSUD UZAVŘENÉ PROSTORY V NEJSTARŠÍ ČÁSTI BUDOVY.

NÁVŠTĚVNÍCI BUDOU MOCI MIMO NOVÉ EXPOZICE SE ZÁZEMÍM VYUŽÍT TAKÉ OBCHOD SE SUVENÝRY NEBO ZAJÍMAVÝMI TEMATICKÝMI PUBLIKACEMI.

NÁDVOŘÍ ZÁMKU BUDE SLOUŽIT JAKO HLAVNÍ VSTUP A SOUČASNĚ JAKO VOLNĚ PŘÍSTUPNÝ VEŘEJNÝ PROSTOR.

POD RENESANČNÍ KLENBOU MÍSTNOSTÍ SLOUŽÍCÍCH JEŠTĚ PŘED NĚKOLIKA LETY JAKO TISKÁRNA VZNIKNE STYLOVÁ KAVÁRNA. V BUDOUCNU BY ZDE MOHLY PROBÍHAT AKCE TYPU AUTORSKÉHO ČTENÍ NEBO KOMORNÍCH HUDEBNÍCH VYSTOUPENÍ.



až po poválečné vysídlení německého obyvatelstva včetně demografických proměn po roce 1945 a období budování socialismu.

Výraznou součástí instalace v rámci expozice a důležitým narativním prvkem, který ovlivní celkovou stavbu příběhu, bude krajina a proměny jejího vnímání v minulosti. Především v návaznosti na středověkou kolonizaci se expozice zaměří na osudy lesů. Rozlehlé království stromů hrálo v životě zdejších lidí svou nezastupitelnou úlohu. Jeho pronikání do každodenního života obyvatel vesnic rozložených po jeho okraji bylo přirozené nejen s ohledem na archetypální představu lesa jako součásti venkovského prostoru, ale rovněž kvůli jeho běžnému hospodářskému významu. Dalším významným prvkem ovlivňujícím každodenní život v prostoru Kravařska byla řeka. Horní tok Odry představuje významný krajinnotvorný fenomén ovlivňující již od středověku každodenní hospodářský i společenský život vesnic a měst v jejím okolí. K tomu se váže výzkum ekosystému lužních lesů, hospodaření s vodou a vzájemné proměny vztahů mezi člověkem a řekou od středověku do 20. století. V neposlední řadě chce expozice reflektovat i hory. Jedna z definic Kravařska v literatuře z období romantismu jej definuje jako zemi položenou mezi horami (v tomto případě Jeseníky a Beskydy). Současně měly hory i svůj symbolický či náboženský rozměr a uplatňují se ve středověku a raném novověku jako posvátná místa a cíle poutí (v našem případě Kotouč).

Prostor třetího nadzemního podlaží bude vyhrazen nové expozici přírodovědy. Ta komplexně představí přírodní poměry okresu Nový Jičín. Zaměří se na geologii a s ní spojené fenomény v krajině, živá příroda bude prezentována formou ucelených ekosystémů (vodní, lesní, luční a antropogenní ekosystémy) doplněných sbírkovými předměty zoologické, geologické a botanické podsbírkou. Mapa potenciální přirozené vegetace přiblíží kontrast s dnešní hospodářskou krajinou a zdůrazní vertikální zonalitu okresu. Prostřednictvím interaktivních prvků v expozici se návštěvníci seznámí s významnými přírodními lokalitami. Prohlídková trasa bude prostoupěna herními a interaktivními prvky, které návštěvníky všech generací vtáhnou do příběhu expozice. V rámci instalace se bude pracovat se sbírkami zoologie (dermoplastické preparáty savců a ptáků), botaniky, geologie a entomologie.



// PEVNĚ A JASNĚ

RADEK POLÁCH

Muzeum Novojičínska ukrývá ve svých podsírkách klobouků, pokrývek hlavy, textilu a módy unikátní předměty, u kterých se snažíme nově dohledat vztah k původním vlastníkům. V současné době se jedná o více než 200 exponátů se vztahem ke šlechtickým rodům z území České republiky. Část tohoto fondu pochází ze svozů zámku Jemniště z 50. let minulého století a další kolekce byla delimitována ze zámku Velké Losiny v polovině 80. let. Výstava PEVNĚ A JASNĚ na sklonku roku 2021 představila vybrané fondy náležející původně knížecímu rodu Lichtenštejnů na zámku Kunín. Jeho barokní přestavba byla spojená s manželi Bedřichem Augustem hrabětem z Harrachu a Marií Eleonorou kněžnou z Lichtenštejna.

Stálá expozice klobouků a pokrývek hlavy v Žerotínském zámku v Novém Jičíně představuje více než 600 sbírkových předmětů, přičemž mnohé mají svou vazbu na



MUZEUM

výše uvedené šlechtické sbírky. Ve sbírkách paměťových institucí České republiky nemá Muzeum Novojičínska konkurenci. Velmi unikátním dokladem jsou armádní artefakty spojené s uherským (chorvatsko-slovinským) hulánským plukem č. 12 Carl hrabě Huyn, u kterého příslušníci knížecího rodu Lichtenštejnů sloužili. Ve stálé expozici v Žerotínském zámku v Novém Jičíně je prezentována kompletní výstroj a výzbroj pocházející z rodových fondů, včetně unikátní čepice vázané na prince Aloise von und zu Liechtenstein.

Prezentace evropsky významných sbírek Muzea Novojičínska by měla být k vidění jako součást projektu Slezského zemského muzea v Opavě roku 2023, kdy má do České republiky zavítat také kníže Hans Adam II. von und zu Liechtenstein.

Prozatím vás srdečně zveme k prohlídce klobouků a jiných pokrývek hlavy ve stálé expozici na Žerotínském zámku a v Návštěvnickém centru Nový Jičín, kde můžete zhlédnout další unikátní skvosty z města klobouků, které naše muzeum uchovává.

**FOTOGRAFIE PRINCE ALOISE VON UND ZU LIECHTENSTEIN
NA SNÍMKU JE ZOBRAZENA POLNÍ ČEPICE M 1911 PRO
DŮSTOJNÍKA HULÁNSKÉHO PLUKU Č. 12**

// PATRIOT



ROZHOVOR S ONDŘEJEM SYROVÁTKOU

**MUZEUM SE NA ROZDÍL OD
MĚSTA VZTAHUJE K CELÉMU
REGIONU. ČILI NENÍ TO
POUZE O NOVÉM JIČÍNĚ
A JEHO RODÁCÍCH, NÝBRŽ
I O MĚSTECH A OBCÍCH
V NAŠEM OKOLÍ.**

URČITĚ JSEM

ROZHOVOR

VEDL ZDENĚK ORLITA

ROZHOVOR

Před svým vstupem do komunální politiky jste jako absolvent pedagogické fakulty působil ve školství. Vyučování i politiku lze v ideálním pojetí vnímat jako poslání, za nímž by měly stát vždy vyšší cíle. Přesto, co vás vedlo k rozhodnutí kandidovat, opustit profesní dráhu učitele a vstoupit na radnici?

Kdybych to měl shrnout do nějakých dvou důvodů, tak jedním z nich bude bezesporu fakt, že jsem se o město zajímal vždy a cítil jsem potřebu jej nějak pozitivně měnit. V minulosti se to projevilo mimo jiné tím, že jsme s kamarády založili v knihovně čajovnu Archa a snažili jsme se v ní dělat i kulturní akce. Jednalo se tedy o jeden ze způsobů, jak oživit kulturní život ve městě. Ale asi takovým hlavním spouštěčem většího zájmu a řekněme hlubší angažovanosti v komunální politice byla snaha připomínkovat a měnit městskou hromadnou dopravu. V letech 2006 nebo 2007 byla v Novém Jičíně zrovna spuštěna nová MHD. A protože jsem velkým fanouškem veřejné dopravy, snažili jsme se ještě s jedním kamarádem na půdě komisi fungování MHD pozitivně inspirovat a měnit, tak abychom celou koncepci vylepšili. No a potom jsem prostřednictvím této komise vstoupil do Strany zelených, podařilo se nám uspět a dostali jsme reálnou šanci se na městské politice podílet.

Druhý důvod je spíše osobní. Já jsem učil již 12 let, a to na třech různých školách. Jednak na novojičínském gymnáziu, potom rok v Rumunsku a následně na gymnáziu v Příboře. A už jsem cítil, že ten původní zápal, nasazení a chuť do práce pomalu vyprchává. Nezávisle na politice jsem prostě vnímal, že by bylo fajn alespoň na čas změnit svou profesi tak, abych se k ní mohl zase po nějaké době s chutí vrátit a být opět tak zapálený jako dříve. Zvažoval jsem tehdy různé varianty. Jednou z možností byl například i průvodce na plný úvazek, protože částečně pracuji pro CK Kudrna. Potom ale přišla tato výzva, mně se v tu chvíli nabídla možnost dělat něco úplně jiného a přiznám se, že mi to i osobně vyhovovalo. Což ale neznamená, že bych se k učení nechtěl vrátit, a svým způsobem se na to již těším.

Jakožto místostarosta města máte v rámci své působnosti na starosti rovněž kulturu. Jak vnímáte postavení muzea v kontextu městských kulturních institucí?

Pro mě je muzeum především oživením kulturního života ve městě. Muzeum jako instituce má oproti městským kulturním organizacím určité výhody. Jedním z přínosů je bezesporu skutečnost, že vy se jakožto muzeum, na rozdíl od města, vztahujete k celému regionu. Čili není to pouze o Novém Jičíně a jeho rodácích, nýbrž i o městech

a obcích v našem okolí. A to je důležité, protože město takovou motivaci věnovat se těmto tématům nemá. Díky muzeu tak získává kultura ve městě širší regionální význam. My se samozřejmě také snažíme pracovat v širším kontextu, vydáváme například Turistické noviny, kterými propagujeme celý region, ale jako hlavní přidanou hodnotu to vnímám právě u muzea. A potom samozřejmě v centru města nabízíte jiný typ akcí než my. Město má sice dva výstavní prostory, a to Návštěvnické centrum a prostor Staré pošty, ale akce typu výstav či expozic muzeu sluší bezesporu více.

Město Nový Jičín je majitelem areálu Hückelových vil, které mají vedle své památkově historické hodnoty výrazný kulturní potenciál. Když odhlédneme od současných ekonomických a investičních možností města, jaká by byla vaše ideální představa využití?

Úplně nejdůležitější je zpřístupnit jak vily, tak celý areál širší veřejnosti. Integrovat jej tedy do městského prostoru, aby se stal jeho přirozenou součástí. Aby zde lidé mohli procházet, účastnit se kulturních akcí, případně sem docházet za nějakým konkrétním účelem. A kdybych měl jmenovat nějaký konkrétní účel, tak se bezesporu nabízí propojení s rodinou Hückelů. Na jednu stranu tím navážeme na původní historii a autentické vybavení, ale současně je zde i přímé propojení se současností. Tonak, jakožto továrna na klobouky, kdysi továrna rodiny Hückel, totiž pořád funguje, což je rarita, neboť se jedná o nejstarší stále fungující výrobu klobouků na světě. Propojení minulosti a současnosti se tedy nabízí a prostřednictvím klobouků zde vzniká i vazba na muzeum. Na druhou stranu musím ale říct, že kdyby někdo přišel třeba s návrhem přestavby pro účely hotelu a byla by možnost na tento projekt sehnat finance, tak bychom jako město měli říci ano, protože nejdůležitější je, aby objekty nespadly a bychom je zachránili.

Muzeum Novojičínska spravuje oblast bývalého Kravařska, jehož kulturním centrem byl právě Nový Jičín. Území nacházející se až do konce 2. světové

války v prostoru Sudet prošlo po roce 1945 hlubokou demografickou proměnou a muzeum je jakožto paměťová instituce konfrontováno s nelehkým dědictvím. Interpretaci témat souvisejících s česko-německými vztahy v minulosti vnímáme jako jednu z priorit. Uvítal byste kromě muzejních expozic a výstav ještě jinou formu prezentace?

Jsem přesvědčený, že tohle téma je důležité otvírat. Líbí se mi a obdivuji, že se o to snažíte, protože to není lehké. Je prostě nezbytné konfrontovat současné obyvatele s minulými událostmi a naučit je s nimi žít – myslím si, že mnozí to stále ještě neumí. Já jsem si nedávno ke svému vlastnímu překvapení uvědomil, že od mého narození již uplynulo více let než při mém narození od druhé světové války. A mně vždycky přišlo, že válka je událost odehrávající se v nějaké dávné minulosti. Dnes mi těch 43 let přitom až tak dávno nepřipadá. Válka v té době tedy musela být ještě hodně živá. Ale nyní, když už se ta doba zdvojnásobila, by měla být doba dostatečně dlouhá na to, abychom byli schopni se k tomu postavit čelem a podívat se minulosti do očí. Ano, byli tady Němci a asi jsme se k nim také nezachovali úplně fér. Přes všechny hrůzy, které prováděli oni nám, by bylo dobré přiznat i náš podíl na bezpráví, které se stalo.

Pokud jde o jinou formu prezentace, moc se mi líbila výstava Radka Polácha, která byla před několika lety na Staré poště. Ta byla realizována celkem citlivě, malinko sebekritická a současně interpretována v kontextu. V té době probíhala, tuším, i podobná výstava v Odrách. Nicméně je pravda, že se pořád jedná o výstavy, takže když jsem přemýšlel o nějaké formě oživení, napadlo mne užší propojení města a odsunutých pamětníků, kterých ještě pár je, nebo jejich potomků. Třeba z Ludwigsburgu, což je naše partnerské město. Oni sem sice jezdí, ale mohli bychom uspořádat otevřenější debatu původních obyvatel s občany města, aby bylo možné se jich zeptat, jak se na tu dobu dívají. To by mohlo být jednak očištné a současně i osvěžující v tom smyslu, že bychom zjistili, že jsou to lidé jako my. Což je vždycky nejlepší. Potkat se s lidmi z jiné země, jiné kultury, abychom nakonec zjistili, že máme stejné zájmy a potřeby. Ještě si vzpomínám na váš nápad na propojení s folklorní

skupinou Javorník a prezentování původních kravařských tanců, což představuje přesně ten živý přístup k minulosti.

V rámci měnící se komunikace s veřejností bychom rádi oslovili návštěvníky akcemi, které se primárně nedotýkají pouze minulosti a způsobů její interpretace. Typickým příkladem byl první ročník projektu ARCH:VIZE, v rámci nějž prezentovali studenti své vize architektonických a urbanistických proměn městského prostoru. Myslíte si, že by se Muzeum Novojičínska mohlo stát komunitním prostorem, a nebude se to křížit s kulturní koncepcí města?

Myslím si, že by k tomu křížení mohlo dojít, kdyby komunikace mezi námi nefungovala. Pak by se mohlo stát, že bychom pořádali akce, kde si budeme návštěvníky přebírat. Ale pokud se naopak budeme vzájemně koordinovat, tak nás to může oboustranně posílit a hlavně obohatit občany města. Minimálně v rámci již tradičních akcí, jako jsou městské slavnosti a velikonoční a adventní jarmarky, se to již děje.

Kolekce historických klobouků a pokrývek hlavy je jednou z významných podsbírek Muzea Novojičínska a samotné město Nový Jičín je mnohdy skloňováno jako město klobouků. Je to silný marketingový koncept, přesto bychom rádi v rámci nových expozic akcentovali hlubší vrstvy minulosti a jejich vliv na kulturní identitu města a okolního regionu. My jsme např. pro pobočku Žerotínský zámek v rámci konceptu jednotné vizuální identity dlouho řešili, jestli zvolit symbol klobouku nebo krávy. Jak vnímáte sepětí klobouků a muzea vy?

To, že u vás zvítězila kráva, je myslím dobře. Protože on je ten klobouk, chtě nechtě, už trochu klišé. Ale zároveň musím říct, že tematika klobouku a Muzea Novojičínska je pro mě nerozlučná. My jako děti jsme do muzea chodili a klobouky v něm vždycky byly, takže se přiznám, že si ten prostor bez nich úplně nedokážu představit, a jsem rád, že se v rámci koncepce nových expozic s touto částí i nadále

počítá. Ale rozumím té změně důrazu a kráva skutečně symbolizuje celý region Kravařska daleko lépe než město samotné.

V současné době začíná v rámci muzejní prezentace a edukace převládat digitalizační trend, respektive využívání interaktivních a mobilních aplikací pro rozšířenou interpretaci sbírkových předmětů. Jak vnímáte tyto tendence z pohledu návštěvníka?

Myslím si, že dnes je zapojení moderních technologií do muzejních expozic více méně nutnost, ať již z důvodu nabídky rozšířené interpretace, kterou samotný muzejní prostor nemůže poskytnout (videa, animace, více informací), anebo vzhledem k možnosti přitáhnout do muzea mladší generace. Zároveň ale považuji za nutné, aby muzeum nadále rozvíjelo expozice či výstavy i živými akcemi, což děláte. Jako příklad uvedu vaše Acta Mythologica, což bylo propojení koncertu, vernisáže výtvarných výstav, divadla a panelové diskuze. Tedy moderní technologie ano, ale ne samoučelně.

Cítíte se být novojičínským patriotem a čím byste tento pocit vyjádřil?

Ano, určitě. Já se musím přiznat, že nejsem novojičínským rodákem. Narodil jsem se v Praze, ale od 4 let žiji tady. Takže někdy z legrace říkám, že jsem Pražák. Jinak samozřejmě celé své mládí a život dospělého člověka jsem s výjimkou studia na vysoké škole prožil zde. Patriotem určitě jsem. V mládí, když jsem se svými kamarády projížděl Evropu nebo místa v České republice, jsem všude rozdával pohlednice Nového Jičína a zval jsem k návštěvě města. Není tak dávno doba, kdy jsem si myslel, že Nový Jičín je nejhezčí město v republice. Už jsem trochu zpokorněl a pochopil jsem, že jsou u nás i krásnější města, jako např. Znojmo nebo Třebíč. Ale pořád nedám na Nový Jičín dopustit a je příjemný pocit někam patřit.



// JSEM VDĚČNÝ ZA TU PŘÍLEŽITOST

ROZHOVOR VEDL PAVEL STABRAVA

ROZHOVOR S PAVLEM WESSELYM

KAŽDÝ, KDO V SOUČASNOSTI PROJÍZDÍ MĚSTEM NOVÝ JIČÍN SEVEROJIŽNÍM SMĚREM, PO SILNICI Č. 57 SPOJUJÍCÍ OPAVSKO SE VSETÍNSKEM, NA NĚ NUTNĚ MUSÍ V BLÍZKOSTI MĚSTSKÉHO CENTRA NARAZIT. V MAPĚ PŘIPOMÍNAJÍ PRSTÝNKY NAVLEČENÉ NA STĚBLO TRÁVY. ŘEČ JE O PĚTICI SILNIČNÍCH KRUHOVÝCH OBJEZDŮ, KTERÉ JEŠTĚ PŘED POČÁTKEM TOHOTO STOLETÍ NAHRADILY PŮVODNÍ, PODSTATNĚ MĚNĚ BEZPEČNĚ KŘIŽOVATKY. JEJICH STAVEBNÍ REALIZACI DŮSLEDNĚ PROSAZOVAL TEHDEJŠÍ STAROSTA MĚSTA PAVEL WESSELY. PROTOŽE JE TOTO ČÍSLO MB VĚNOVÁNO HLAVNÍMU SÍDLU MUZEA NOVOJIČÍNSKA A JEHO KOEXISTENCI SE SVÝM NEJBLIŽŠÍM OKOLÍM, POŽÁDALI JSME PŘÁVĚ JEJ O ROZHOVOR. VOLBA TO BYLA JEDNODUCHÁ A LOGICKÁ – JEN MÁLO LIDÍ Z MÍSTNÍCH PATRIOTŮ JE TAK BEZPROSTŘEDNĚ NAPOJENO NA SRDEČNÍ TEP TOHOTO MĚSTA...

Dokážeš si vybavit svou nejstarší dětskou vzpomínku?

Vzpomínka, kterou pokládám za nejstarší, je rovněž mou jedinou, která se bezprostředně pojí s průběhem války. To už bylo k jejímu konci, kdy probíhaly anglo-americké nálety na slezská průmyslová centra. V té vzpomínce vidím člověka, který točí klikou ruční sirény, kterou se oznamoval poplach, nebezpečí náletu. Víc podrobností ale v té vzpomínce není... Potom už jen obrázky po válce ze stěhování do obecního pronájmu v domě č. 189 na Hluboké ulici, kdy se při tom převrátil povoz s věcmi a maminka si škaredě natloukla.

Máš nějaké sourozence?

Jsem druhý nejstarší ze čtyř sourozenců. Starší bratr se jmenoval Arnošt, mladší Karel a nejmladší byla sestra Marie. Takže jsme byli tři kluci a holka.



Narodil ses v roce 1941 ze smíšeného manželství tvých rodičů. Jak jste se jako rodina národnostně vnímali a jaký vliv tato skutečnost na vás měla?

Tak otec pocházel z německého prostředí, matka z českého. Děda z otcovy strany – jak jsem se až s velkým zpožděním dověděl – byl sociálním demokratem a jako takový byl přirozeným odpůrcem Hitlera a jeho nacistického běsnění. V čase války naši usoudili, že bezpečněji než v rodné Žilině u Nového Jičína (tehdy Söhle) bude v nedaleké Ženklově, kde měl děda hospodářství se dvěma kravkami. Tak jsme se přestěhovali. Smíšené manželství rodičů mělo své dopady jak za války, tak také po ní. Tím nejhorším byla povinnost otce narukovat do wehrmachtu, byť základní vojenskou službu absolvoval

v československé armádě v Košicích. Zúčastnil se bojů na východní frontě, domů se sice vrátil, ale jako válečný invalida bez pravé ruky. O tom, co tam prožil, nechtěl moc vyprávět, ani o podrobnostech toho zranění...

A po válce?

Rodiče se samozřejmě snažili, abychom nemuseli „do odsunu“. Vzpomínám si, že jako dítě jsem z toho měl v hlavě terminologický zmatek, ptal jsem se, co je to vlastně ten „ocun“, a pořád mi to nešlo dohromady s tou malou namodralou rostlinou. Nakonec naše rodina – na rozdíl od otcova příbuzenstva – odsunuta nebyla a my mohli zůstat. Vliv na to mělo jak to smíšené manželství, tak patrně uznání dědova antifašistického vystupování – byť on sám odsunut byl... Roku 1947 jsem už přirozeně nastoupil do české školy v Žilině. Němčina byla v té době pochopitelně tabu. Takže přestože jsem samozřejmě časem slyšel taková ta moudra „kolik řečí umíš, tolikrát jsi člověkem“, tak na němčinu se to tehdy rozhodně nevztahovalo...

Jaké bylo povolání tvých rodičů?

Maminka, na které „visela“ výchova čtyř dětí, byla původně v domácnosti, což se ale po válce v souvislosti s otcovou invaliditou změnilo. Tehdy nám také hodně pomáhala její rodina ze Ženklovy. Maminka si časem sehnala přivýdělek, kterým bylo domácí ruční stříhání kožek pro Tonak. Ta fabrika byla pro naši rodinu důležitá, už děda z otcovy strany pracoval u Hückelů. Dodnes mám starou fotografii, kde je zachycen ve velké skupině tehdejších spoluzaměstnanců. Ale zpět k rodičům. Otec byl vyučen jako obchodní příručí v oblasti textilu a krejčovského sortimentu. Poznal kdejakou látku – stačil pohled či dotek... Nejdříve pracoval ve známém novojičínském obchodě, na náměstí „U Roubička“, později v nově vzniklém prvo-republikovém moderním obchodě „Eska“. To je dnešní obchodní centrum Teben u novojičínského autobusového nádraží. Mimochodem první železobetonová konstrukce v našem městě. Možná nebude od věci dodat, že ten název se odvíjel od prvních písmen v příjmení jeho vlastníků, kterými byli pánové Spitzer a Klappholz. Po válce coby invalida nemohl sehnat práci, až mu nakonec pomohl jeho kamarád, pekař Viktor Vašek, který měl pekařství na dnešní Žerotínově ulici. U něj si mohl přivydělávat roznáškou pečiva. Nakonec, to už v padesátých letech, dělal v novojičínském kovošrotu vrátného...

To bylo určitě dost těžké pro něj i celou rodinu. Ale vraťme se k tobě. Víš, že máš kopřivnickou strojní průmyslovku. Proč zrovna tato volba?

Technika mě vždycky zajímala, především auta. Už v dětství jsem je dělal z písku na pískovišti, když ostatní z něj dělali hrady. Ta průmyslovka v Kopřivnici byla čerstvě založena asi dva roky před tím, než jsem tam nastoupil já. To, že jsem ji mohl absolvovat navzdory tomu kádrovému „hendikepu“, považuji za velké štěstí.

Po dokončení této školy jsi začal pracovat v novojičínském Autopalu – na jaké pozici?

Začínal jsem jako výstupní kontrolor kvality. Po nějaké době si mě ale všiml tehdejší šéf konstrukční kanceláře a nabídl mi místo u nich. Toho jsem si velmi považoval, bylo to něco jako splnění snu. Jako strojař jsem se podílel na konstrukci svítilen a mlhovek pro nejrůznější typy automobilů. Spolupracovali jsme s vývojovými odděleními automobilek už od úrovně prototypů. Spolupráce byla opravdu široká, našimi zákazníky byly nejen Škoda, Tatra, Avia či Liaz, ale také například výrobce traktorů brněnský Zetor, výrobci motocyklů i tramvají. Byli jsme prostě monopolní výrobci autosvítel. Na některých starších tramvajích vidím mnou navrhované svítilny ještě dnes...

Předpokládám, že tvé konstrukční výstupy asi nebyly žádná „volná tvorba“, ale spíše realizace toho, co potřeboval konkrétní zákazník pro svůj konkrétní model...

Samozřejmě, rozhodující byla vždy výtvarná myšlenka té které automobilky. Konstruktor svítel musel vycházet z celkové koncepce vozu a přizpůsobit svůj výtvar jak po stránce technické, tak estetické. Snad jedinou „svobodnější“ oblastí, kde jsem měl nějaký „rozlet“, byl experimentální vývoj nových technologií. Tak například v 60. letech ve světě začínaly nastupovat halogenové světlomety a my v Novém Jičíně jsme rozhodně nechtěli zůstat pozadu. Podotýkám, že jsme v tehdejší východním bloku patřili v této oblasti ke špičce. Začínali jsme s halogenovými mlhovkami – jodovkami (protože halogenem, který obklopoval wolframové vlákno, byl jod). Ta technologie umožňovala zvyšovat svítivost i životnost žárovek. Světelný tok tak dosahoval dvojnásobku toho, co u dosud běžných žárovek. Byla to velmi zajímavá práce, která mě například nutila jezdit po českých sklárnách a hledat to nejlepší

tepelně odolné sklo... Nakonec se mi v této oblasti podařilo uplatnit asi osm patentů a v jistém starém čísle Světa motorů z roku 1966 jsem se ocitnul v článku nadepsaném „Otec jodové mlhovky“.

Původně měla moje otázka znít: „Jsi člověk politický, či apolitický?“ Při elementární znalosti tvého životopisu to je však tak trochu nonsens, že?

Pro mě tato otázka byla vždy spojena s hladem po pravdivých informacích, snahou překonat deficit, ve kterém jsme za minulého režimu žili. Takže to na začátku nebyl žádný veřejný aktivismus, ale snaha porozumět tomu, co se kolem děje, bez dobových ideologických nánosů. Takže jsem každý den, pokud to podmínky dovolily, poslouchal Svobodnou Evropu, její zprávy a komentáře, později se k tomu přidružilo sledování signálu vídeňské televize. Bydleli jsme na kopečku, takže to docela šlo. Byla to doba experimentování s různými televizními anténami, která mezi několika mými známými vyústila až v jakousi nevyhlášenou soutěž o to, kdo bude mít lepší signál (smích). Já měl jistou výhodu v tom, že jsem měl v zahraničí příbuzné, takže jsem si nechal poslat tranzistory, ze kterých jsme pak zbastlovali předzesilovače, díky nimž jsme pak měli slušný signál – někdy i v barvě. Když byla mlha, tak obraz dokonce nezrněl... Takže v tom byla moje počáteční angažovanost – oprostít se od jednostranného informačního balastu, kterým nás tady komunisti krmili. A ještě jedno pozitivum to pro mě přineslo. Poslechem rakouské televize jsem si významně zlepšil svou němčinu. Dokonce bych řekl, že více, než mi dal sporadický styk s příbuznými. Jednak ta domácká němčina byla taková komolená – a navíc, jezdili sem opravdu málo...

Pamatuješ si přesně na den, kdy ses stal starostou Nového Jičína?

Ano, docela přesně, bylo to 1. listopadu 1994. Toho dne se rovněž v Novém Jičíně stala další tragická dopravní nehoda, při které na přechodu zahynula jistá paní Zůbková. To ve mně jen posílilo přesvědčení, že s dopravní situací ve městě musíme něco udělat. Několikaproudá silnice vedoucí přes město v kombinaci s nedodržením rychlosti byly příčinami každoročních smrtelných nehod. Se zastupitelstvem jsem v počátcích svého mandátu dopravní situaci ve městě řešil jako jeden z prioritních problémů. Právě tady je počátek

budování křižovatkových okruhů, které jsme odkoukali během našich cest po západní Evropě. Mnozí se tady zpočátku na tento prvek dopravní infrastruktury dívali nedůvěřivě, ale statistika dopravních nehod zde hovoří zcela jasně: dopravní situace ve městě se zklidnila a mrtvých chodců výrazně ubylo, v prostoru kruhových objezdů nezemřel nikdo.

Jakým typem starosty jsi byl – snažil ses tzv. „být u všeho“, nebo ti nečinilo potíže delegovat úkoly na kolegy a spolupracovníky? Na co ses na radnici zaměřoval?

Tak k první podotázce mohu říci, že jsem si uvědomoval, že nemám žádné potřebné manažerské zkušenosti, a mnohé jsem se musel učit „za pochodu“. Měl jsem ale štěstí na zkušené a spolehlivé spolupracovníky. Na druhou stranu jsem měl tendence osobně si věci prověřovat před finálním rozhodnutím. Když město například prodávalo nějaký pozemek, nedělalo mi problém jít se na něj osobně podívat a vyhodnotit všechny souvislosti. Nechtěl jsem všechno řešit jen od stolu... Co se druhé otázky týká, o dopravě jsem již mluvil, i když i tam bylo nutno udělat víc než jen zbudovat pár kruhových objezdů. Důležité například bylo omezení dopravy v centru realizací prodloužení Palackého ulice za Lidlem a propojení této ulice s ulicí Tyršovou. Obrovskou výzvou také byla památková obnova města. Je třeba si připomenout, že v 80. letech bylo město jen krok od zbourání starší zástavby v oblasti dnešních ulic Bezručova až Msgr. Šrámka. Existovaly už plány na budování panelových obytných bloků v těsné blízkosti historického jádra. Jedna z prvních věcí, do kterých jsme se pustili, byla sanace Kostelní ulice, která tehdy vypadala díky obecné neúdržbě už dost hrozně. Městské jádro mělo ohromné štěstí v tom, že zde byla od roku 1967 vyhlášena památková rezervace (MPR), potvrzená výnosem ministerstva kultury v roce 1987, takže si zde soudruzi nemohli vyloženě dělat, co je napadlo. Cítím velkou vděčnost k historiku architektury Dobroslavu Líbalovi, který v roce 1966 připravoval formou stavebněhistorických průzkumů podklady pro vyhlášení rezervace. Na jím uchráněné hodnoty jsme chtěli navazovat. Takže šlo především o poctivou přípravu podkladů pro regeneraci MPR. Hned po revoluci byly formou anonymní soutěže zpracovány kvalitní regulativy územního plánu architektky technické univerzity v Bratislavě. Naše snažení bylo korunováno získáním titulu „Historické město roku“, který jsme obdrželi od

Sdružení historických sídel Čech, Moravy a Slezska (jehož jsme členy) v roce 2002. V tomto roce jsem také ukončil své druhé starostenské období na novojičínské radnici. Pro pořádek ještě dodávám, že v letech 2005–2006 jsem pak ještě působil na postu místostarosty.



V seznamu nemovitých kulturních památek města Nového Jičína je půldruhé stovky samostatných položek. Máš k nějaké zdejší památce hlubší vztah?

Takhle to nevnímám. Nemám jednu konkrétní oblíbenou víc než jiné. Vždy mi šlo o celek, který přináší nějaké místní historické poselství. Mohl bych spíše odpovědět, kterou jsem se začal zabývat jako první. Nešlo ještě o obnovu, spíše o její vizuální zdůraznění. Přišlo mi, že zdejší dominanta, věž farního kostela, by si zasloužila nasvícení. Samozřejmě i toto jsem znal ze svých zahraničních cest, uskutečněných především se souborem Ondráš. Konkrétní inspirací mi bylo jisté městečko poblíž Salcburku. To už bylo v době, kdy Autopal vlastnila automobilka Ford. Jako městský radní jsem tedy šel za vedením firmy a podařilo se mi je přesvědčit, aby to osvětlení kostelní věže zafinancovali. Mělo to být samozřejmě také zviditelnění podniku a jeho specifického výrobního programu. A ono se to podařilo! Vzpomínám si, jak se při tom jednání vážně zajímali o to, co by tomu ve městě řekly jiné církve, zda by se necítily odstrčeny – no, prostě to byla jiná firemní kultura, než na jakou jsme tady byli zvyklí...

Zmínil jsi místní pěvecký sbor Ondráš, který je už několik desetiletí v kultuře města nepřehlédnutelným fenoménem. Kdy ses stal jeho členem a vzpomeneš si, kolik zemí jsi s tímto tělesem navštívil?

Poprvé jsem do sboru přišel ještě před válkou, v roce 1960. Bylo to koneckonců v rodině, zpíval i můj otec. Do Ondráše mě přivedla budoucí manželka. Aktivním členem jsem byl do roku 1994, kdy jsem se stal starostou. Požádal jsem tehdy o „dlouhodobou dovolenou“, která vlastně trvá dosud, neboť formálně jsem se nikdy neodhlásil. S Ondrášem jsem ale i pak sporadicky vystupoval při větších akcích, jako bylo například před sedmi lety provedení Mozartova Requiem ve farním kostele Nanebevzetí Panny Marie, kde vystoupila stovka pěvců. A k tomu zahraničnímu vystupování, to mám spočítané přesně – navštívili jsme se souborem dvanáct evropských zemí a asi nejdál jsem si zazpíval v Toulouse, na jihozápadě Francie, či na ostrově Oléron při jejím západním pobřeží. Nezapomenutelná byla také návštěva mekky sborového zpěvu, estonského Tallinu, v květnu 1989. Podrobnosti cesty jsem dojednával jako tajemník souboru, takže když jsme tam dorazili vlakem na tehdejší Leningradské nádraží, vítal nás tam můj protějšek a nynější kamarád Tomis Blank se dvěma transparenty v rukou, které dohromady zněly „Veselý Ondráš“. Přestože jsme tehdy vlastně ještě přijeli do Sovětského svazu, bylo vidět, že už sílí snahy o estonskou nezávislost. Když hostitelé zjistili, že umíme trochu německy, už rusky nepromluvili a naše tlumočnice z ruštiny si už lidově řečeno neškrtila...

S tím zpěvem jsme se plynule přenesli na pole kultury, což je oblast, která je s tebou neoddiskutovatelně spojena. Máš na mysli zejména tvoje angažmá v Klubu rodáků a přátel města Nového Jičína a tvoje spolupůsobení na budování místního povědomí o významných osobnostech, které se v Novém Jičíně narodily nebo jsou s ním spojeny jinak. Trochu si tě vyzkouším – víš, kolik je v internetové „Galerii osobností“ aktuálně jednotlivých záznamů?

Tak to jsi mě trochu zaskočil...

Já jsem to před chvílí samozřejmě také netušil, ale protože jsem věděl, že se k tomu určitě dostaneme, podíval jsem se na příslušné stránky, kde jsem zjistil, že k 15. prosinci 2021 se jedná o 602 záznamy – což je úctyhodné číslo...

To určitě. Také je to dlouhodobá záležitost, na které spolupracují především vaši kolegové z muzea Jarda Zezulčík a Radek Polách i Karel Chobot z okresního archivu. Ono je to všechno takové propojené a za mou osobu to třeba souvisí s tím, že jsem počátkem 90. let pocítoval, že je třeba oživit zájem veřejnosti o historii města, která byla za komunistů silně deformována, a mnohé s výměnou obyvatelstva upadlo v zapomnění. Když v roce 1994 vydal v Německu Wolfram Finfera svou nostalgickou knihu o Novém Jičíně (Neutitschein. Die Hauptstadt des Kuhländchens einst und Heute), kterou doprovodil snímky našeho města ze 70. a 80. let, uvědomil jsem si, že potřebujeme novou, moderní prezentační publikaci o městě. Jsem vděčný J. Zezulčíkovi, že se toho ujal a v roce 1996 spatřila světlo světa kniha „Nový Jičín“, kterou fotografiemi doprovodil Ladislav Šmitke. Pak ještě dal dohromady knihu „Nový Jičín na dobových pohlednicích“. Publikaci s tematikou města postupně přibývalo. Připomenout bych chtěl ještě knihu z roku 2010 „Nový Jičín historický a současný“, pod kterou je podepsán K. Chobot. Klub rodáků se na všech významně podílel. Další důležitou složkou činnosti toho našeho spolku byla a je snaha připomínat ve veřejném prostoru odkaz významných rodáků a osobností s městem spjatých. Postupně jsme iniciovali a spolufinancovali umístování jejich pamětních desek. Pokud stojí, snažíme se umístitovat naše memoriální památníky na rodné domy, v případě domů zaniklých je nahradila cortenová trojdílná plastika z dílny Jana Zemánka, která připomíná legendárního šéfa závodní stáje Mercedes Alfreda Neubauera, malíře Antona Koliga a proslulého vídeňského starostu Julia Newalda. Zatím máme umístěny desky malířům Hugu Baarovi a Eduardu Veithovi, polárníkovi Eduardu Orlovi, vynálezci Peteru Rittingerovi, železničnímu staviteli Carlu Schwarzovi, křesťanskosociálnímu politikovi Janu Šrámkovi, spisovateli a malíři Maxu Mannheimerovi a sochaři Leopoldu Hohlovi. S posledně jmenovaným navíc z titulu jeho autorství souvisí busta zakladatele tovární výroby klobouků v Novém Jičíně, Augustína Hückela, kterou jsme podle jeho originálního sádrového modelu z ludwigsburgského archivu našich krajanů znovu vyrobili a instalovali v roce 2019. V nejbližší době chystáme pamětní desky profesorovi novojičínskému gymnázia Františku Gregorovi a významnému lékaři Janu Brodovi.

Z výše jmenovaného přehledu bych se zastavil u osoby Maxe Mannheimera, přeživšího nacistický holocaust, se kterým ses znal osobně a před necelými šesti lety jsi mu byl v Mnichově na pohřbu. Jaký byl váš vztah?

Byl o jednadvacet let starší, ročník 1920. Myslím, že i za něj mohu říci, že jsme byli přátelé, i když jsme si až do konce vykali. Max uměl perfektně česky, nebyla to z jeho strany nějaká odtažitost, naopak, součást jeho osobní noblesy. Poprvé jsme se setkali v roce 1992, kdy se na novojičínskou synagogu umísťovala nová pamětní deska, připomínající význam tohoto místa. Max se odhalení zúčastnil se svým rovněž přeživším bratrem Edgarem. Ostatní z jeho rodiny zahynuli v Osvětimi. Akce v roce 1992 byla velmi slavnostní, vystupovali jsme na ní s Ondrášem. Současně měl Max, který se po válce prosadil jako spisovatel a abstraktní malíř, ve městě výstavu svých výtvarných děl. Tehdy jsme spolu mluvili poprvé. Později ještě přijel několikrát, soukromě i oficiálně. Připomenu například rok 2009, kdy do svého rodiště přijel s filmovým štábem, neboť o něm toho roku režisérka Carolin Ottová natáčela životopisný dokument. Jmenoval se „Bílý havran“ (Der Weisse Rabe) a šel i v České televizi. O rodné město se živě zajímal, občas jsme si vyměnili i korespondenci. Byl dojat i potěšen, když v roce 2010 obdržel čestné občanství města. Rovněž byl čestným členem Klubu rodáků. Pojila nás i taková drobná kuriozita: když jsem mu sdělil, že bydlím v domě, který dříve vlastnil jistý pan Kulhánek, dověděl jsem se, že to byl jeho kamarád, se kterým v mládí hrávali za Nový Jičín fotbal. Max byl tedy opravdu dost všestranný... Po jeho smrti v roce 2016 mi jeho dcera

poslala fotku, na které Max, již na vozičku, provází v únoru 2015 táborem Dachau tehdejšího viceprezidenta USA Joea Bidena. Nejrůznější své aktivity totiž věnoval tomu, aby zločiny nacismu nebyly zapomenuty.

Své veřejné i soukromé působení jsi ve velké míře věnoval také navazování kontaktů s poválečnými vysídleníci a budování mostů mezi nimi a současnými obyvateli Nového Jičína. Z hlediska tvé rodinné historie je tato aktivita více než pochopitelná. Jaké jsou počátky tohoto tvého snažení?

Svým způsobem na počátku nové kapitoly těchto mezilidských vztahů stojí Komenský. Když se blížilo v roce 1992 čtyřsté výročí jeho narození, přišel Ervín Bártek, coby předseda okresní komise pro přípravu oslav, s myšlenkou pozvat sem při této příležitosti bývalé rodáky a krajanů, kteří po válce museli opustit své domovy. I pro ně osobnost Komenského hodně znamená, takže to byl silný jednotící prvek. Myšlenka padla na úrodnou půdu, takže tehdy poprvé po pádu komunismu sem přijela velká delegace složená z krajanů a vedení města Ludwigsburgu. Tady musím učinit malou vsuvku. Toto město je s vysídlenými krajanů spojeno tak, že jejich společensko-kulturnímu sdružení Alte Heimat (AH) poskytuje záštitu a institucionální zázemí. A činí tak nejen proto, že tito lidé v jeho širším okolí našli nový domov, ale také proto, že toto město, prostřednictvím tehdejšího starosty, už v roce 1950 vstoupilo do historie Evropy jako první, které přišlo s myšlenkou navázání partnerství s městem z dříve nepřátelské strany. Peripetie druhé světové války totiž svedly dohromady tohoto člověka s pozdějším starostou francouzského Montbéliardu. Protože oba muži pojilo přátelství, usilovali o to, aby přátelství spojilo i „jejich“ města. Tak se zrodil dnes hojně rozšířený institut partnerských měst. Když se v roce 1995 slavilo 50. výročí konce války, pozvala reprezentace Ludwigsburgu starosty jeho partnerských měst z Británie, Francie, Ukrajiny a Spojených států. Byl jsem pozván i já za naše město. To ale byly spíš oficiality. Důležité bylo, že začaly kontakty mezi lidmi. V roce, tuším, 1996 přijela velká skupina vysídlenců ze Žiliny, všechny jsem je tehdy uvítal na radnici. Tyto kontakty následně vedly i k tomu, že když se později opravovaly významné památky, ke kterým tito lidé měli vztah, poskytli nám finanční dary na jejich opravu. Městečko

Malsch v Bádensku-Württembersku, které je domovem mnoha z nich, například přispělo v roce 2000 na opravu kostela sv. Mikuláše v Žilíně částkou 8 000 marek. Navíc, vzhledem k existenci prokazatelných kontaktů, jsme další peníze mohli čerpat z Česko-německého fondu budoucnosti (ČNFB), který tehdy na obnovu této kulturní památky poskytl milion korun, což byla více než třetina všech nákladů. Z Malsche přispěli i v roce 2008, kdy se pro týž kostel odléval nový zvon. Styky mezi oběma komunitami jsou dnes na dobré úrovni. Jedna z novějších uliček v tomto městečku, nazvaná Söhler Strasse, připomíná krajanům jejich původní domov.

S kým z bývalých krajanů a jejich potomků jsi nejvíce spolupracoval, kdo se za německou stranu podílil na budování minulosti nezatažených kontaktů?

Těch lidí je opravdu celá řada a já bych nerad na někoho zapomněl... Tak v souvislosti s tím, co jsem říkal před chvílí, musím jmenovat bývalého starostu Malsche, pana Wernera Knopfa. Naprosto zásadní v tomto procesu byla vstřícnost města Ludwigsburgu, a to zejména v době, kdy v jeho čele stál starosta Werner Spec. Ten má také největší zásluhy na vzniku oficiálního partnerství mezi našimi městy před deseti lety. Když se po roce 2002 budovalo na novojičínském hřbitově lapidárium, ve kterém se shromáždily a konzervovaly staré německé náhrobky v počtu asi dvou set, významně se na tom podílel tehdejší předseda Alte Heimat pan Fridolin Scholtz, jehož prostřednictvím tento spolek také přispěl nemalou částkou. Jen pro pořádek dodávám, že při tomto projektu vedle našeho města participoval opět i ČNFB. Před třemi lety byla na našem hřbitově vyčleněna skupina náhrobků významných osobností, která čítá 18 čestných hrobů, o které nyní pečuje naše město. Byl navázán plodný kontakt mezi folkloristickým krajanským uskupením a naším souborem Javorník. Zde musím vzpomenout dobrou duši této spolupráce, paní Christl Rösch, která je rovněž čestnou členkou našeho Klubu rodáků. Pamětní desku Maxe Mannheimera zaplatil člen AH, pan Killian Leitz, předseda tohoto sdružení Dieter Bruder v roce 2012 na sudetoněmeckých dnech v Norimberku Maxe navrhl na Cenu Karla IV. Paní Ruth Junkert, mimochodem pravnučka posledního majitele novojičínské Staré pošty Josefa Langa, je místopředsedkyní AH a vedoucí spolkového archivu, kde se mi podařilo najít zmiňovaný sádrový model busty Augusti-

na Hückela od Leopolda Hohla. Díky její ochotě a spolupráci byl model naskenován a posléze byla na VUT v Brně odlita nová busta, která od roku 2019 zdobí malý parčík před Tonakem. No a zapomenout bych neměl ani na prof. Brossmana, který významně pomáhá při získávání prostředků od ČNFB na opravy další naší kulturní památky, Španělské kaple.

Za své nasazení na poli česko-německého usmíření jsi byl i oceněn. V roce 2006 při příležitosti vysvěcení novojičínského hřbitovního lapidária jsi na naší radnici převzal vyznamenání krajanů spolků Alte Heimat, v roce 2019 jsi obdržel medaili města Ludwigsburgu za průkopnictví městského partnerství a téhož roku ses stal čestným občanem Nového Jičína. Když se ohlídněš za svou práci, řídil ses nějakým svým životním krédem?

Musím přemýšlet... asi nebudu úplně originální, ale přihlásil bych se k masarykovskému „nebát se a nekrást“. K tomu jsem byl vychováván rodiči a také k pravdomluvnosti. Má to své velké přednosti, mám klidný spánek a nebudí mě výčitky. Leccos jsem snad pro město udělal, někdy trochu i na úkor rodiny, ale jsem vděčný za tu příležitost. Snad se neskromně mohu nazvat patriotem našeho města. Byl jsem sedmnáct let předsedou Klubu rodáků a mnohé se mi podařilo jen jeho prostřednictvím. Snad jsem trochu toho patriotismu přenesl i na jeho další členy... Cítím, že je důležité mít úctu k místu, z něhož pocházím, kde jsem se narodil. Proto mám velké pochopení pro lidi, kteří by zde také rádi byli, ale osud jim to nedopřál a oni byli vytrženi ze svých kořenů... Na stará kolena jim rozumím ještě víc a hluboce chápu obsah slova „heimweh“ (stesk po domově), pro které čeština nemá jednoslovný ekvivalent. Jsem rád, že jsem mohl být „spolustavitelem mostu“, jak je vyryto v obdržené medaili, mezi německými krajanů a námi, současnými občany krásného města Nový Jičín.

Děkuji za rozhovor a přeji spoustu elánu pro tvé početné aktivity jak ve veřejném prostoru, tak v kruhu rodinném.



Ocenění za přínos při vyrovnávání se s německo-českou minulostí: Ludwigsburg, 2019; z archivu P. W.

// SKLENĚNÝ OTISK NAŠÍ MINULOSTI

MIROSLAV BITTER A KAREL KITA SBÍRKY



PŘÁDELNA Z KRAVAŘSKA U KOLOVRATU

**STOLETÉ SVĚDECTVÍ O SVĚTĚ NAŠICH
PŘEDKŮ ZACHOVANÉ NA SKLENĚNÉ DESCE.**

Vznik fotografie umožnil zaznamenat a později prezentovat historii ve zcela nové – živé podobě. Stovky skleněných negativů ve sbírkách Muzea Novojičínska můžeme datovat ve většině případů dle použité technologie od konce 19. století po první dekády 20. století. V jejich přesnějším určení nám pomáhají dochované původní kartony s razítkem ateliérů, ve kterých negativy pravděpodobně vznikaly. Vodítkem pro popis zaznamenaných objektů a událostí jsou poznámky na kartonu. Nápomocí jsou nám také například záznamy v archívech a sbírkách o typech strojů na snímcích a oblečení fotografovaných lidí.

Frederick Scott Archer byl prvním, kdo v dějinách fotografie úspěšně využil skla jako nosiče světlocitlivých materiálů. Objevená technologie se nazývá mokrá kolodiový proces a byla užívaná mezi lety 1851–1885. Richard Leach Maddox v roce 1871 publikoval popis metody použití želatiny jako nosiče halogenidů stříbra. Jeho objev byl revolucí v cenově dostupných materiálech pro výrobu negativů.

Již od roku 1878 se prodávaly předpřipravené fotografické materiály s aplikovanou želatinovou emulzí pro přímé použití. Suché želatinové skleněné negativy velmi rychle svou dostupností nahradily do té doby dominantní technologii výroby skleněných negativů pomocí mokrého kolodiového procesu. Použití suché želatinové vrstvy na desce se díky snadnější manipulaci stalo velmi oblíbeným. Od 80. let 19. století byly spolu s nastupujícím nosičem světlocitlivé emulze na celuloidovém filmu nejpoužívanějším fotografickým médiem. Od roku 1889 postupně celuloidový film zvyšoval svůj podíl celkově vytvořených negativů fotografií na úkor skleněných desek. Celuloidové negativy totiž dovolily zmenšení konstrukce fotoaparátu a vícenásobné exponování na pás. Tím se opět zlepšily možnosti fotografického přístroje. Technologie suchého želatinového negativu na skleněných deskách se udržela až do poloviny 20. století, zejména v ateliérech při použití velkoformátových fotoaparátů.

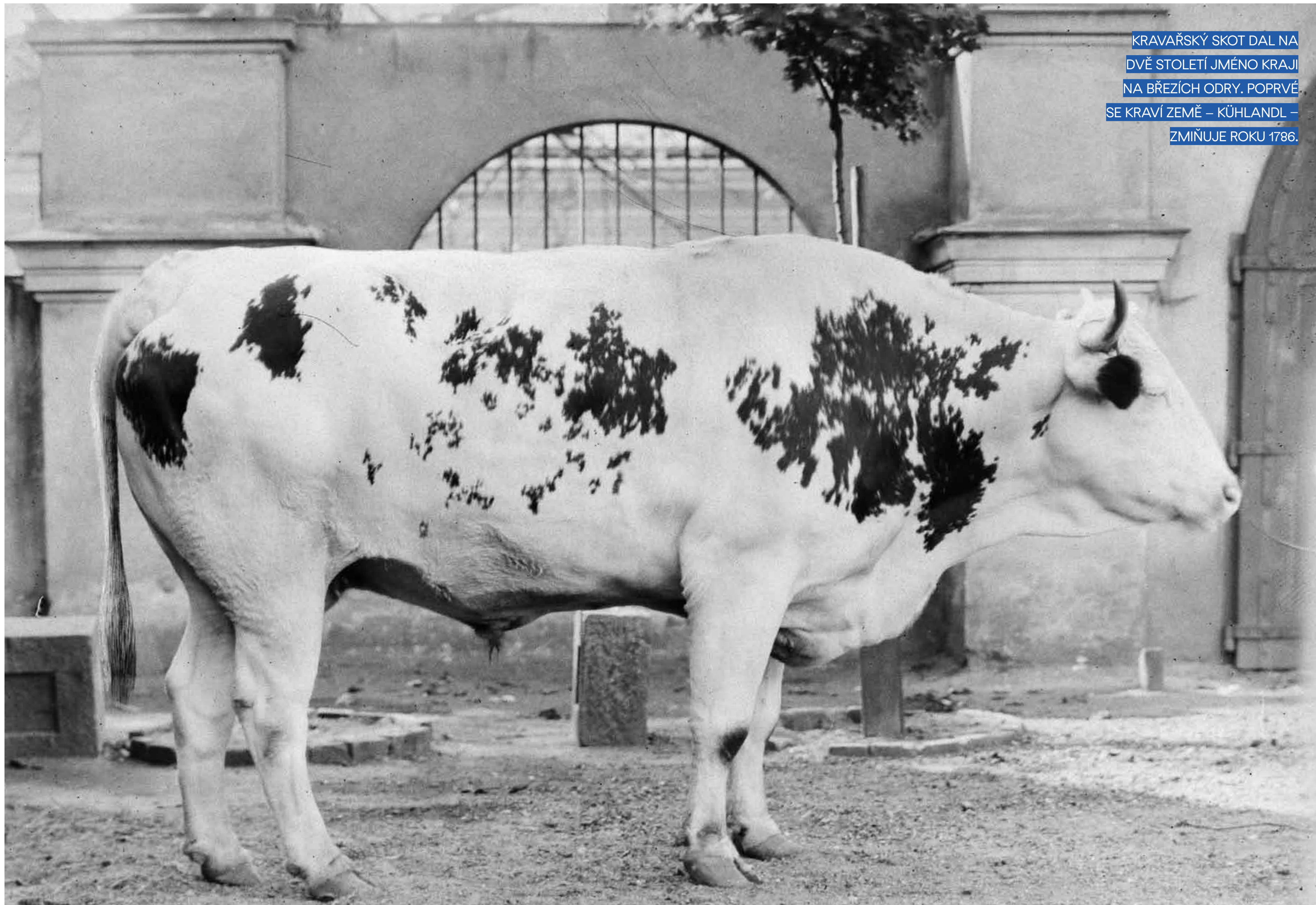


Nový Jičín byl od roku 1900 městem, kde se nevyskytovala stálá vojenská posádka. To se ale změnilo počátkem 1. světové války. V září roku 1914 se zde usadilo asi tisíc vojáků 13. pěšího pluku rakouské armády. Na fotografii z roku 1915 jsou zachyceni právě příslušníci praporu pěšího pluku číslo 13 Jung-Starhenberg v místech tehdejšího Döpperringu před odchodem na novojičínské náměstí.



Fotografové zaznamenávající svět na skleněné desky nám zanechali spoustu obrazového materiálu ke stavbám, které jsou dnes již dávno zmizelé. Na fotografii vpravo je kromě chátrajícího prostého domu zachycen i hrad Starý Jičín v pozadí.

KRAVAŘSKÝ SKOT DAL NA
DVĚ STOLETÍ JMÉNO KRAJI
NA BŘEZÍCH ODRY. POPRVÉ
SE KRAVÍ ZEMĚ – KÜHLANDL –
ZMIŇUJE ROKU 1786.



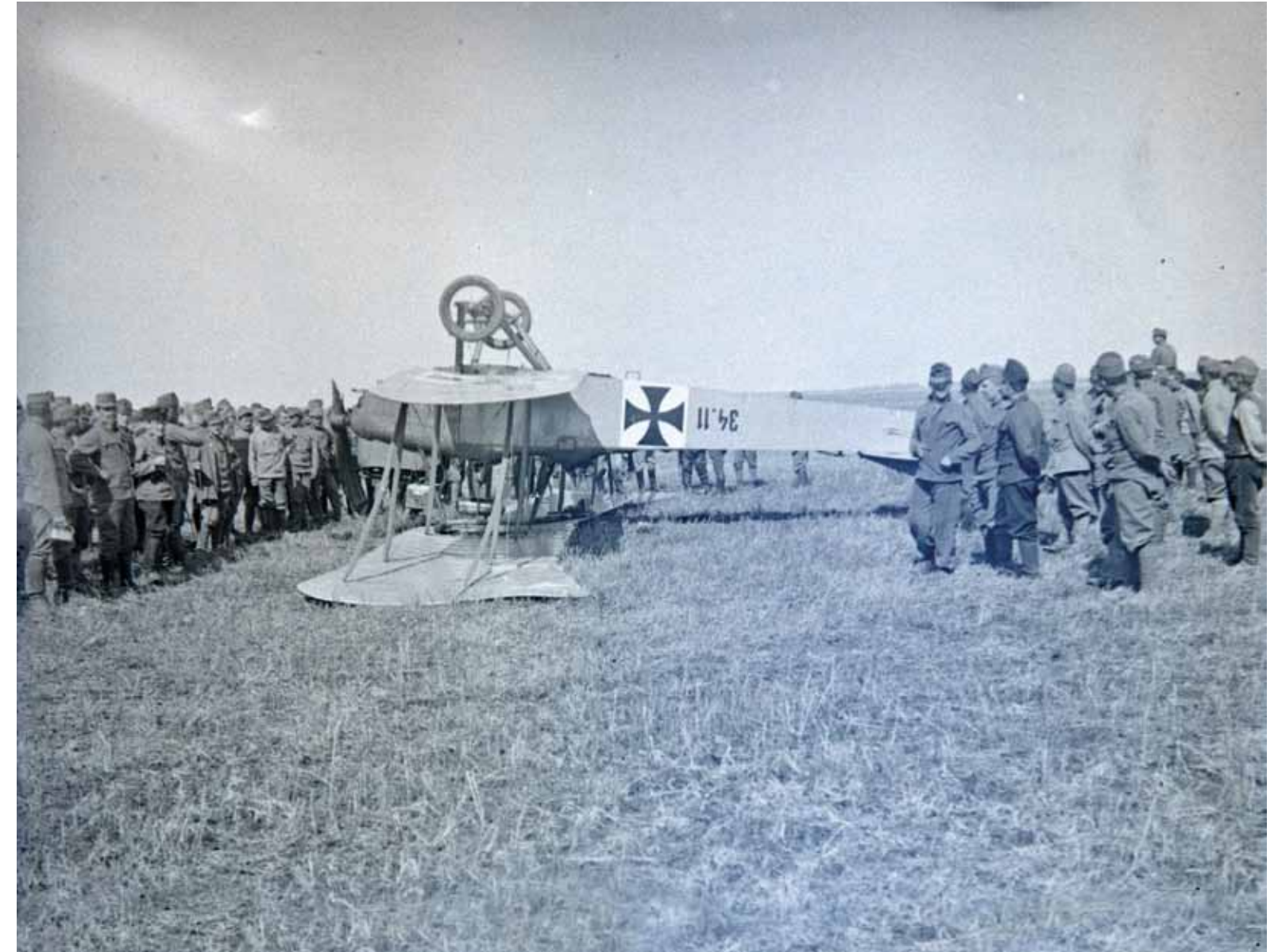


Pohled na Kotouč kolem roku 1898. Vrch Kotouč svými bělostnými útesy přitahoval pozornost člověka již od teplých období poslední doby ledové, jak prokázaly četné archeologické nálezy. V roce 1880 byl na jižním úpatí Kotouče otevřen bratry Guttmany lom na vápenec, který se brzy po založení stal největším v Rakousku-Uhersku. Největšího rozmachu těžby dosáhl v 50. a 60. letech 20. století. Tehdy došlo k odtěžení jeskyně Psí kostelík a k likvidaci celé plochy hradiště na náhorním plató a botanicky hodnotné západní straně Kotouče.



Při pohledu na kompozici tohoto snímku se možná někomu vybaví část textu písně Paměť stromů od Bedřicha Ludvíka: „Člověk a strom, dvě bytosti, dva světy. Člověk a strom, dvě rozdílné paměti.“ Pod obrovským stromem stojí postava člověka a kromě výškového porovnání fotograf zachytil i setkání dvou osob.

Roku 1930 zahájila Škodovka výrobu malého traktoru označeného Škoda HT 18. Tento traktor měl dvouválcový vodou chlazený motor o výkonu 20 k při 1 100 ot/min. Převodovka byla 3+1, max. rychlost 8 km/h, mohl být také vybaven silným navijákem s ostruhou, vyráběn byl ve třech sériích. Výroba probíhala v letech 1930–1936. Na našem snímku je zachycen traktor Škoda HT-18 třetí série.



Havárie stroje Hansa-Brandenburg. Pravděpodobně v době první světové války. Hansa-Brandenburg C.I byl německý, resp. rakousko-uherský průzkumný a bombardovací dvouplošník. Jeho konstruktérem byl německý inženýr Ernst Heinkel.

restaurátor

// PŘI ZÁCHRANĚ UMĚLECKÝCH SKVOSTŮ

KRISTÝNA A STANISLAV KLÚČIKOVI

SBÍRKY

Socha světce mě v přítmi depozitáře Muzea Novojičínska zaujala na první pohled. Vedle množství krásných uměleckých děl na zemi stála několik desetiletí nepovšimnutá socha svatého Norberta z Xantenu. Starý spis památek Muzea NJ ji eviduje jako sochu svatého Augustina s inventárním číslem 5489. Bohužel se jedná o jedinou doloženou informaci, která ale z ikonografického hlediska neodpovídá. A tak začalo mé pátrání.

V restaurování se využívá ikonografického popisu předmětů k definování vyobrazení jednotlivých uměleckých děl. Z historických pramenů se o sv. Norbertovi a o sv. Augustinovi dozvídáme mnohé osobní informace. Sv. Augustin z Hippo se mohl dožít až 76 let a dosáhl nižšího kněžského svěcení (biskup). Ve velké míře bývá vyobrazený jako starší biskup, jehož oděv tvoří: biskupská čepice (mitra), palice/berla (kruhovitého/volutového stočení). Typickým atributem vystihujícím sv. Augustina je anděl a hořící srdce.

Sv. Norbert roku 1126 přijal biskupské svěcení od magdeburského arcibiskupa darováním tzv. pália z rukou římského biskupa/papeže Honoria II. Sv. Norbert bývá často vyobrazován v mladém věku a s neochvějným vý-

razem ve tváři. Charakteristickým oděvem sv. Norberta z Xantenu je premonstrátské roucho, které se skládá ze spodní kleriky, na niž se obléká rochetta, kterou překrývá mozzetta s malou kapucí. Atributy sv. Norberta jsou biskupská berla s dvojramenným křížem, olivová ratolest jako symbol nositele míru a monstrance nebo kalich jako symbol uctíváče vždy živého Krista zpřítomnělého v oltářní svátosti (chléb a víno). Přínosem tohoto ikonografického rozboru dvou odlišných osobností z dějin středověkého umění je navrácení správného určení světce sv. Norberta z Xantenu.

Polychromovaná socha je vytvořená technikou dřevořezby. Monochromatická polychromie evokuje dojem bílého mramoru v technice zvané leštění běl se zlacenými lemy drapérie na okrovém polimentu.

Socha zachovává tradiční kompoziční schéma soch vertikálního typu, kde pomyslná příčka přetíná krční jamku s patou na noze světce – kontrapost. Socha je vysoká 96 cm a její šířka dosahuje 48 cm. Vyřezaná je z několika kusů dřeva. Ústřední blok dřeva zachycuje postavu s podstavcem, ruce jsou tvořeny ze samostatných bloků dřeva. Dřevná hmota sochy působila kompaktně, znatelné jsou starší výletové otvory po dřevokazném

PŘÍBĚH SVĚTCE,
SOCHY A TAKŘKA
DETEKTIVNÍ PRÁCE
S PAMÁTKOU
V MUZEJNÍCH
SBÍRKÁCH.
DŮLEŽITOST
IKONOGRAFICKÉHO
ROZBORU
V RESTAUROVÁNÍ.



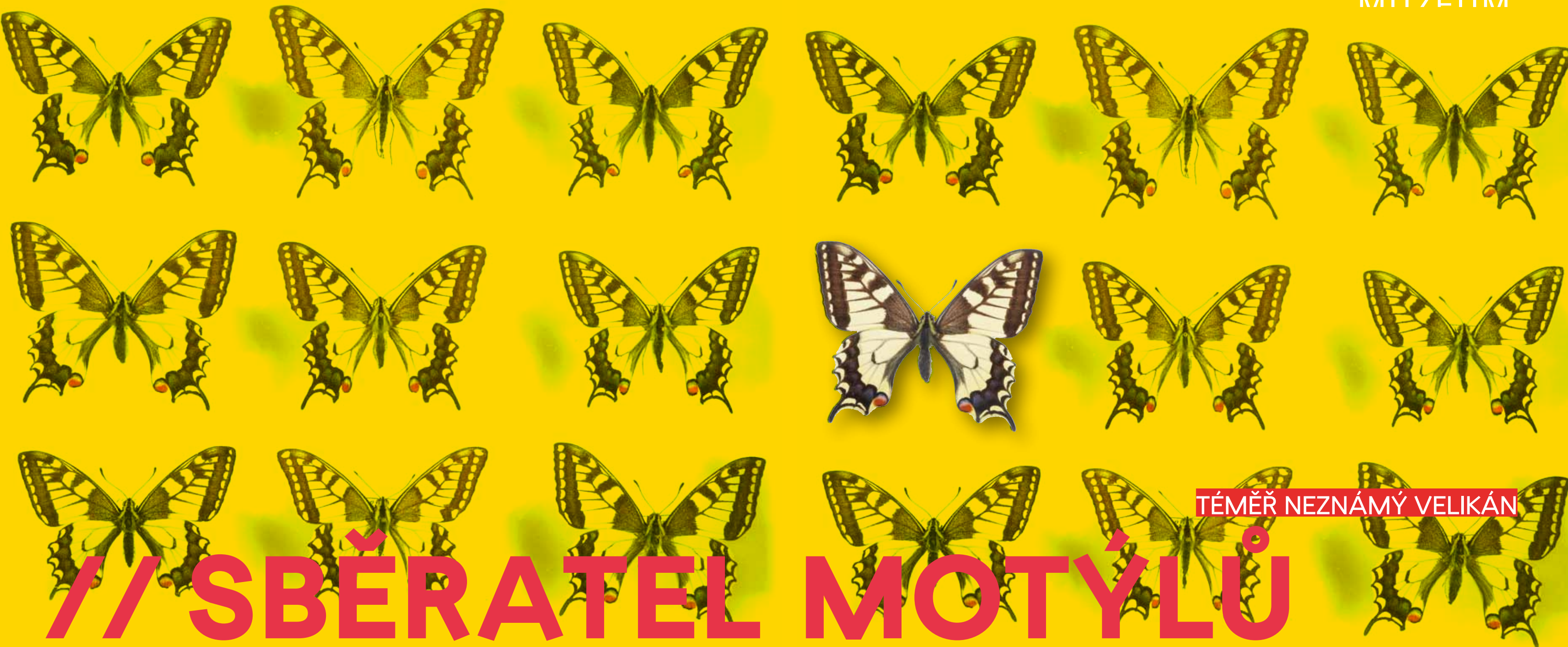
ČELNÍ POHLED,
STAV DÍLA PŘED
RESTAUROVÁNÍM



hmyzu. Celá socha byla před restaurováním pokrytá značnou vrstvou navázaného prachového depozitu a krakeláží síťového charakteru nesoudržnou s podkladem. Polychromie byla pravděpodobně poškozena extrémními výkyvy vzdušné vlhkosti a teploty. Taktéž byly viditelné podélné praskliny způsobené přirozeným dlouholetým sesycháním dřeva. Socha byla v minulosti celoplošně přetřena vrstvou našedlé přemalby pravděpodobně za účelem renovace. Základními restaurátorskými kroky bylo hlavně upevňování polychromie, poté čištění a následné tmelení a retuš. Zní to lehce, ale byl to poměrně časově náročný úkol. Zajímavostí je vydařená spolupráce na nedestruktivním výzkumu pomocí rentgenového záření a CT počítačové tomografie, díky které víme, že autor sochy realizoval řezbu do dřeva proti směru růstu.

ČELNÍ POHLED,
STAV DÍLA PO
RESTAUROVÁNÍ





TÉMĚŘ NEZNÁMÝ VELIKÁN

// SBĚRÁTEL MOTÝLŮ

Sbírka motýlů

Když se z klukovské zábavy stane celoživotní zájem, vznikne pozoruhodné a ojedinělé dílo. Tím je bezesporu lepidopterologická sbírka pana Jaroslava Marka. Je uložena v depozitáři entomologie Muzea Novojičínka a z malé části vystavena ve stálé expozici na zámku v Nové Horece. Celá sbírka čítá 9 569 exemplářů suchých preparátů motýlů uložených ve 167 zasklených entomologických krabicích vlastní výroby. Sběrka zahrnuje doklady z lokalit na Novojičínku, ale také srovnávací materiál z jiných lokalit, zejména na Slovensku. Svou sbírku vytvářel systematicky desítky let, zachytil svými sběrnými doklady i časový vývoj lepidofauny v této oblasti. Díky své komplexnosti má také nadregionální charakter a představuje tak cenný zdroj informací pro studium vývoje skupiny Lepidoptera v České republice. Některé položky pocházejí z vlastního chovu. Kvalitně vypreparované exempláře jsou systematicky řazeny a označeny štítkem s lokačními údaji, u většiny ovšem chybí determinace. Sběrka Jaroslava Marka není zatím nikde publikována,

poskytuje tak velmi cenný materiál pro odborné práce, publikační a výstavní činnost. Denní motýlí patří k nejužívanějším modelovým skupinám hmyzu, které slouží jako zdroj informací pro studium historického vývoje fauny v České republice. Systematickému a odborně podloženému zpracování sbírky se začal pan Marek věnovat na konci 60. let minulého století s pocitem, že by rád udělal více pro vzdělanost a kulturu. V roce 1968 začínal s prvními sběry a o rok později už vyráběl krabice na exempláře. Na každou procházku si brával svůj motýlářský batoh, v terénu chytal tři čtyři hodiny a večer své sběry zpracovával. Učil se latinské názvy jednotlivých druhů, uměl jich přes 800. Přesně věděl, v jaké roční době se konkrétní druhy motýlů vyskytují. Vypisoval si určovací znaky jednotlivých druhů, tím si vytvořil svůj klíč k určování motýlů. Jeho cest za motýly se účastnila prakticky celá rodina, jeho koníčkem byly postiženy všechny generace. Velkým snem Jaroslava Marka bylo sbírku věnovat pro vzdělávací účely, a proto ji nabídl v něko-

MARKÉTA MÁCHOVÁ

SBÍRKY

lika školách. Záměr se nezdařil, ale jeho sbírka pomohla několika studentům přírodovědných oborů na vysokých školách.

Umělec a hudebník

S kulturou souvisejí další zájmy pana Jaroslava Marka. Od dětství měl zálibu v malování, a jelikož jako kluk trávil veškerý čas v přírodě, tak právě zde nacházel náměty pro svá první malířská díla. Nikdy neinklinoval k žádnému uměleckému směru, vyzkoušel si tvorbu portrétů, ale i soch. Nakonec se však nejvíce věnoval krajinné malbě. Velkým vzorem pro něj byl Antonín Slavíček. Svá díla rozdával v rodině a svým kamarádům, občas namaloval obraz na zakázku. Maloval také kulisy a plakáty do divadel. Věnoval se ilustracím knížek. Vytvořil desítky skic a maleb, dochoval se náčrtník a jeho potomci ožívují díla svého otce v rodinných kalendářích.

Doslova srdeční zálibou pana Marka byla hra na dechové nástroje. Celoživotně je spojen s dechovou a taneční hudbou Viléma Kletenského v Libhošti. Byl také součástí divadelního

spolku v Libhošti, zpíval tenor ve sborových i sólových zpěvech. Úspěšně složil talentové zkoušky do operety Státního divadla v Ostravě (dnes Národní divadlo moravskoslezské). Nikdy tam ovšem nenastoupil, byl si vědom, že by musel obětovat rodinný život. I tak byl jeho umělecký život velmi pestrý. Hostoval v mnoha dechových kapelách, osm let působil v pěveckém sboru Ondráš. Měl své místo v novojičínském symfonickém orchestru Jaroslava Štindla či příborském orchestru Bedřicha Pukovce. Na dechové nástroje hrál do svých 75 let, více mu zdravotní problémy nedovolily.

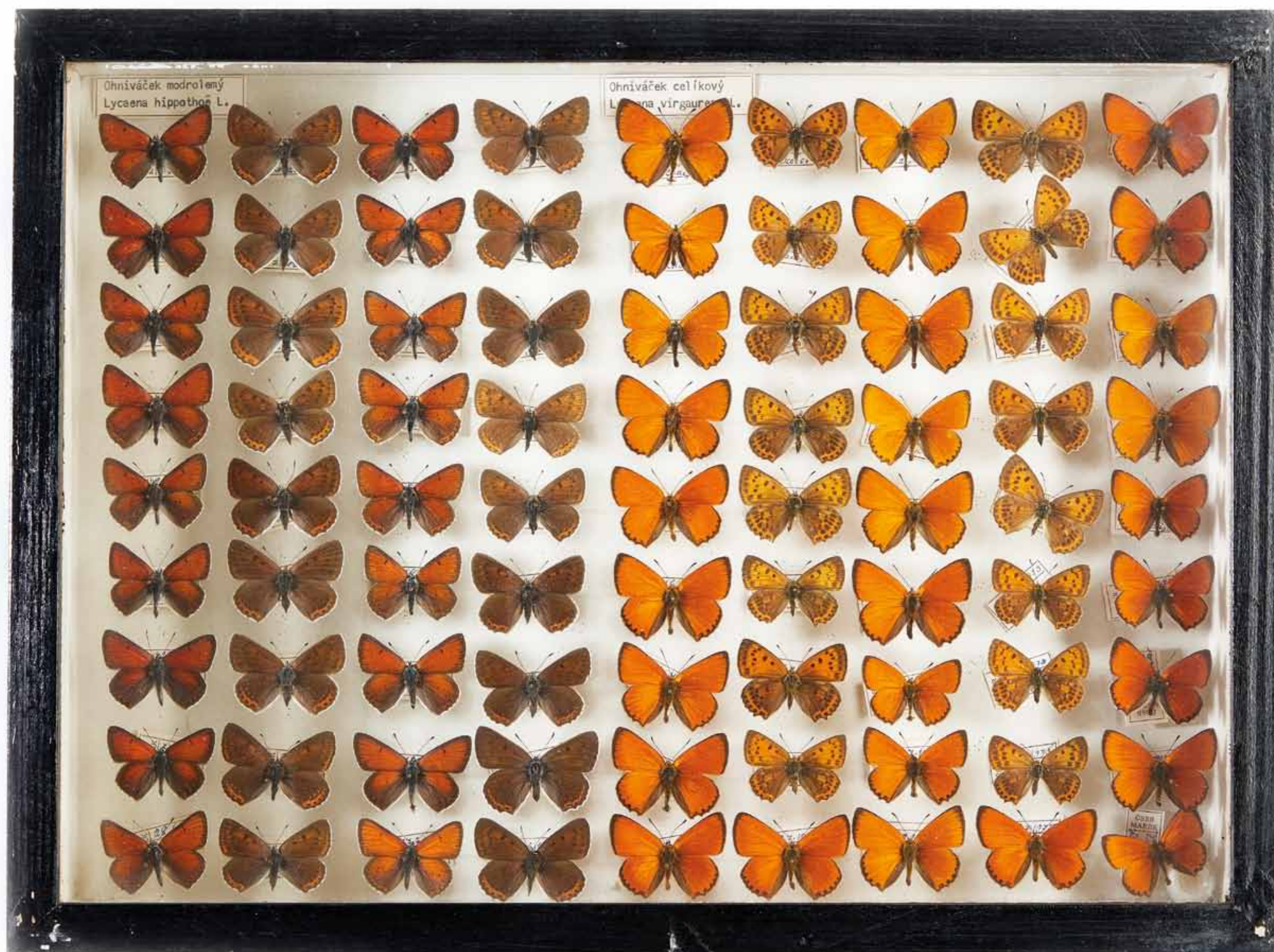
Jaroslav Marek by v životě neměnil. Malování, hudba a tvorba sbírky motýlů pro něj byly více než jen zájmy. Vše, co dělal, dokázala zúročit také jeho manželka Evženie Marková (roz. Kletenská), která působil jako učitelka na základní škole. Malování, hudba a motýli – to byl a je bohatý život rodiny pana Jaroslava Marka.

69
 10. 5. od 10.00 do 15.00 Svinec - SV. Follon
 oblačno, teple, jasná sl. mlh, polohy
 rydijt : okáč papouk, pírča, 2. oblak
 vominál, vltkovaná, okáč pírka
 souč. jahodník
 chyteno : 1 okáč pírka, 1 b. bodláková,
 1 b. aduráček, 1 b. vltkovaná,
 3 okáč papouk, 1 souč. jahodník,
 1 b. křídlový, 1 železná men.
 1 púščák bíloprsný,
 2 smaragdové vltkované,
 1 krasnooký železný
 11. 5. 69 Rovce od 8.00 - 14.00 jasno tepl
 chyteno : 6 pírka b. křídlový
 1 púščák bíloprsný
 5 b. vltkovaná
 1 púščák bíloprsný
 2 bílé křídlové ♀
 8 " " ♂
 1 okáč pírka



Z terénního deníku Jaroslava Marka

foto: archiv MNJ, sbírka Jaroslava Marka



Jaroslav Marek

(14. 8. 1930, Libhošť – 12. 9. 2017, Nový Jičín)

byl mužem mnoha zájmů, kterými významně ovlivnil kulturní život a vzdělávání v rodné Libhošti a Novém Jičíně. Vše, co dělal, dělal rád a naplno. Maloval portréty a krajiny. Hrál na několik dechových nástrojů, během života byl součástí deseti hudebních těles. Zpíval tenor ve sborech i jako sólista. Věnoval se entomologii a myslivosti. Mezi sběrateli motýlů byl znám jako znalec a precizní preparátor. Jeho čisté sbírky byly součástí mnoha entomologických výstav. Přesto měl obavy, že v životě vykonal málo.

// ŠPANĚLSKÁ PIETA A MÍSTO OPŘEDENÉ BOLESTÍ

SBÍRKY ZDENĚK ORLITA

Tisk na hedvábí znázorňující výjev Panny Marie Bolestné odkazuje k mariánskému kultu, který v barokním období přitahoval do prostoru tzv. Španělské kaple novojičínské měšťany i řemeslníky z předměstí a okolních vesnic. Nedávny nález obrazu v depozitářích Muzea Novojičínska nám pomáhá nejen poodhalit intenzitu úcty k jednomu z hlubokých křesťanských mystérií, ale současně nás upozorňuje na místo opředené příběhy plnými zoufalství a bolesti. Kořeny úcty sahají až k jedné dávné řezi označované jako krvavá či strašná, jež hned na počátku třicetileté války poznamenala Nový Jičín válečným zmatkem, desítkami mrtvých a všudypřítomným násilím. Střet protestantských vojáků Jana Jiřího Krnovského a neapolských žoldnérů ve službách císaře musel ještě dlouhá léta poté setrvávat v kolektivní paměti města a bezesporu byl častým námětem debat i vyprávění. V průběhu generací získávaly v katolickém světě ony letní události roku 1621 rozměry legendy a takto se s nimi na počátku 18. století pravděpodobně seznámil i novojičínský rodák, kněz a zdejší farář Pavel Josef Běhal. Právě on totiž hořel o sto let později touhou postavit na památku události mnohem důstojnější stavbu než starou dřevěnou kapli. Ta v sobě od roku 1668 skrývala obraz Panny Marie Bolestné od novojičínského malíře Gottfrieda Köcka. Volba novozákonního výjevu znázorňujícího matku plnou bolesti odkazuje nejen k pašijovému příběhu zmučeného těla Kristova spočívajícího v objetí truchlící Panny Marie. Utrpení se zdálo být všudypřítomné a do životů tehdejších aktérů vstupovalo sebevědomě a bezohledně. Zázrak tak mnohdy byl jedinou nadějí a Španělská kaple zbudovaná na hrobech mrtvých vojáků se měla v očích barokních věřících stát útočištěm všech zoufalých. Cestou bolesti musel ke konci svého života projít i obnovitel mariánského kultu zdejší kněz Pavel Josef Běhal.

Na sklonku listopadu roku 1726 se upíraly zraky novojičínských věřících i úředníků olomoucké konzistoře k budově zdejší fary. Za jejími zdmi sváděl právě v tyto dny novojičínský farář svůj poslední zápas. Ještě v květnových dnech roku 1724 obdržel od olomoucké konzistoře svolení sloužit mši před přenosným oltářem v dřevěné kapličce tyčící se nad masovými hroby vojáků padlých v červnových dnech roku 1621. Na jaře roku 1724 pravděpodobně ještě netušil, že její smrt zastihne právě v době její dostavby. Slavnostní benedikce kaple, kterou ve svém testamentu nazval „španělskou“ (Capella Hispanica), se Pavel Josef Běhal již nedočkal. Záznam z posledních a těžkých minut jeho pozemské pouti se dochoval v listu valašskomeziříčského děkana Františka Nedomana,

kteří o smrti jednoho ze svých duchovních pastýřů informoval v závěru listopadových dní roku 1726 olomouckou konzistoi. Na pozadí řádků Nedomanova textu se rýsují nelehké okamžiky duševního i tělesného zápasu barokního kněze, k jehož dramtizaci využil vzdělaný děkan z nedalekého Valašského Meziříčí svou výřečnost i zalíbení v antické mytologii. Smrt si přišla pro novojičínského faráře dne 25. listopadu roku 1726 okolo čtvrté hodiny odpoledne a jako „krutá Libitína“ třímající pověstnou kosu jej vytrhla z náruče jeho farnosti i přátel z řad okolního kléru. Obraz antické smrti představující pohřební bohyni s černými křídly jako dravce vznášejícího se nad tělem umírajícího byl však v Nedomanově podání rychle vystřídán mnohem krutější realitou Starého zákona. Tvář novojičínského faráře upoutaného již několik měsíců na lůžko připomínala spíše mrtvého než živého, což děkan doložil zvoláním z 19. verše knihy Jób: „Jsem vyžablý, kost a kůže, vyvázl jsem jenom s kůží kolem zubů“. Právě v oněch letních a podzimních měsících, když Pavel Josef Běhal umíral, dokončovali řemeslníci hrubou stavbu kaple.

Grafika adjustovaná ve zlaceném dřevěném rámu a po okrajích dekorovaná florálními aplikacemi znázorňuje oltář, jehož ústředním motivem je výjev Panny Marie podírající tělo Krista. Scénu adorují po stranách oltáře dva andělé a nad jejich hlavami se vznášejí putti nesoucí nástroje Kristova umučení (Arma Christi). Podle nápisu ve štítku pod oltářní mensou se jednalo o výjev uctíváný v novojičínské Španělské kapli.

ZÁZRAK TAK
MNOHDY BYL
JEDINOU NADĚJÍ
A ŠPANĚLSKÁ
KAPLE
ZBUDOVANÁ
NA HROBECH
MRTVÝCH
VOJÁKŮ SE
MĚLA V OČÍCH
BAROKNÍCH
VĚŘÍCÍCH STÁT
ÚTOČIŠTĚM
VŠECH
ZOUFALÝCH.



LUKÁŠ MACEČEK A RENATA SOBOTÍKOVÁ

NA SVINEC ZA PŘÍRODOU A VÝHLEDY

Jak Svinec ke svému názvu přišel

Svinec (546 m) je vrchol nacházející se nedaleko Nového Jičína v Petřkovických vrších. Je dobře přístupný po turistických cestách vedoucích z několika směrů. O Svinci se vypráví řada pověstí souvisejících zejména s jeho pojmenováním. Jedna z pověstí vypráví o vzpurném a neposlušném pasáčku ovcí Jakubovi, kterému jeho sestra přinesla oběd. Pasáčkovi se donesený pokrm nelíbil, a tak na svou sestru zvolal: „Než bych toto mizerné jídlo jedl, ať raději zkamením a ať mě svině sežerou!“ Vtom z lesa vyběhly dvě svině, chlapce ubily a nakonec i sežraly. Chléb, který mu sestra přinesla k obědu, se změnil v kámen a ze

džbánu od mléka vytryskla voda. Kopcí nad studánkou se od té doby říká Svinec.

Trochu povídání o neživé přírodě

Petřkovické vrchy se rozkládají v jihozápadní části Štramberké vrchoviny a jsou součástí přírodního parku Podbeskydí. Nejvyšším bodem Petřkovických vrchů je Petřkovická hora (608 m). Masiv Svince je i přes svou nevelkou výšku skvělým rozhledovým místem, a to díky své poloze a nezalesněné vrcholové části připomínající horské louky z vyšších nadmořských výšek. Z hlavního vrcholu je jižním a východním směrem velkolepý výhled na panorama

Moravskoslezských Beskyd. Jihozápadní obzor uzavírají Hostýnské vrchy. Ze západního vrcholu je možno spatřit Hrubý Jeseník, Nízký Jeseník a Oderské vrchy. Na vrcholu se nachází boží muka a při cestě vedoucí od Starého Jičína se na úpatí kopce můžeme zastavit u Oční studánky se sochou Panny Marie Lurdské.

Po čem chodíme

Oblast Petřkovických vrchů včetně Svince je zajímavá i z pohledu geologie. Nachází se v okrajové části Vnějších Západních Karpat, které vznikaly v druhohorách a třetihorách. Vlivem alpinského horotvorného procesu došlo k vy-

vrášení mocných komplexů mořských usazenin, které jsou místy protkány vulkanickými horninami v podobě ložních žil, polštářových láv, pyroklastik a dalších těles spojených s podmořskou vulkanickou činností. Tyto horniny byly přibližně před 13 miliony let v podobě příkrovů nasunuty od jihovýchodu na vzdálenost několika desítek kilometrů přes okrajové části Českého masivu. Tyto procesy měly za následek vznik Podbeskydské pahorkatiny, jejíž součástí jsou i Petřkovické vrchy.

Svinec

Masiv Svince je zčásti budován tzv. kojetínskými slepenci, jejichž zařazení v rámci vrstevního sledu hornin



VRCHOL SVINCE SE ROZKLÁDÁ
V KRAJINÁŘSKY PESTRÉ KRAJINĚ
PETŘKOVICKÝCH VRCHŮ
S MALEBNÝMI VESNIČKAMI, STOPAMI
PO DÁVNÉM OSÍDLENÍ, POUTNÍMI
MÍSTY A TAKÉ PŘÍRODOVĚDNĚ
HODNOTNÝMI LOKALITAMI SPJATÝMI
S GEOLOGICKÝMI JEVY SOUVISEJÍCÍMI
NEJEN S DRUHOHORNÍ VULKANICKOU
AKTIVITOU, ALE I S DRUHOVĚ
BOHATÝMI SPOLEČENSTVY ROSTLIN
VYSKYTUJÍCÍMI SE ZEJMÉNA NA
SVAHOVÝCH LOUKÁCH.

ve slezské jednotce není dodnes uspokojivě vysvětleno. Jedná se o decimetrové až několik metrů mocné polohy rozpadavých pískovců a tilloidních slepenců (produktů podmořských skluzů). Ve slepencích jsou přítomny například valouny štramberských a kopřivnických vápenců, křemene či vzácně úlomků hornin těšínitové asociace.

Vulkanická podmořská činnost

Vulkanické horniny těšínitové asociace tvoří po většinou plošně malé výskyty izolovaných těles v pruhu od Hranic na Moravě pokračujícím přes Frýdek-Místek a Český Těšín dále do Polska. Stáří těchto hornin bylo radiometrickými metodami určeno na 120 až 138 milionů let. Horniny těšínitové asociace jsou výhradně spojovány se sedimenty hradištského souvrství, v nichž jsou uloženy. Vznik těchto hornin je výsledkem relativně krátkého období vulkanické činnosti a svým mineralogickým a chemickým složením jsou vzácné i z hlediska jejich celosvětového rozšíření. V oblasti Petřkovických vrchů se nalézá řada výchozů a opuštěných lomů, kde právě tyto horniny vystupují. Nejznámějšími lokalitami z této oblasti jsou bezesporu pikri-



Pikritový mandlovec

tové mandlovce u Kojetína a polštářové lávy ve Straníku. Obě lokality jsou chráněny jako přírodní památky.

PP Pikritové mandlovce u Kojetína

Ve výchozech u Kojetína vystupují horniny pikritového typu. Pikrit je hornina černého či černošedého zbarvení někdy s přítomným zeleným nádechem. Ve složení dominuje olivín a pyroxen. Méně jsou zastoupeny minerály jako amfibol, biotit či plagioklasy. Pikritový mandlovec je protkán tenkými žilkami tvořenými kalcitem. Vlivem působení mořské vody a hydrotermálních roztoků byl kalcit přeměněn na směs druhotných minerálů.

PP Polštářové lávy ve Straníku

Pod kapličkou na okraji obce Straník se nacházejí výchozy reprezentující ukázkou lávy složené z olivínového diabasu až diabasového pikritu. Okraje složením odpovídají limburgitu, což je sopečná hornina vzhledem připomínající čedič. Na rozdíl od čediče však v jejím složení nejsou přítomny živce. Útržky těchto hornin zde mají charakter zřetelně vyvinutých polštářových láv. Vzhledem skutečně připomínají polštáře či bochníky.

Květena

Pestrý geologický podklad spolu s příhodnými klimatickými podmínkami umožnil rozvoj cenných a v našem kraji dnes již dosti vzácných teplomilných rostlinných společenstev. Pro botanika je jistě nejzajímavější oblastí masiv Svince.



Černýš rolní

Širokolisté suché trávníky a mezofilní ovsíkové louky

Na vrcholových a podvrcholových partiích hřebene Svince jsou dosud dobře zachována druhově bohatá společenstva širokolístých suchých trávníků, jejichž dominantními taxony jsou válečka prápořitá a sveřep vzpřímený. Z květnatých druhů můžeme vidět chrpu čekánek, len po-

čistivý, pupavu bezlodyžnou, jehlici trnitou, vítod chocholatý nebo čičorku pestrou. V poměrně bohaté populaci zde roste zdomácněný vičenec ligrus. Z dalších teplomilných zajímavých druhů si lze všimnout jetele horského, šalvěže přeslenité, tolíce srpovité, svízele syříšťového, mochny stříbrné, mateřídoušky vejčité a zběhovce lesního. Výhradně na tento biotop je vázán svým výskytem hořec křížatý a hořeček brvitý. Bohužel oba tyto druhy jsou na ústupu, početnost jejich populace není stabilní a má spíše klesající charakter.

Širokolisté suché trávníky na úbočích přecházejí v mezofilní ovsíkové louky. K druhům, jež zcela jistě upoutají vaši pozornost, patří kopretina bílá, zvonek rozkladitý, chrastavec rolní, jetele luční, řebříček obecný, škarda dvouletá a hrachor luční.

Společenstva vysokých mezofilních křovin a bylinných lemů

Dalším výrazným krajinným prvkem vrcholu Svince jsou společenstva vysokých mezofilních křovin a jejich bylinných lemů. Mají převážně liniový charakter a jsou vyvinuta na svahových stupních na úbočí kopce. Nalezneme zde svídu krvavou, brslen evropský, ptačí zob obecný, růži šípkovou a hlohy. V dubnu bíle kvete trnka obecná. Mezi těmito keři se na jaře objevují zlatožluté květy prvosenky jarní i bohaté populace vstavače bledého a mužského. Později rozkvétá modrými květy rozrazil ožankový, který místy tvoří souvislé porosty. V létě zde hojně kvetou řepík lékařský, klinopád obecný, pryšec chvojka, jetele prostřední, kozinec sladkolistý, třezalka tečkovaná a dobromysl obecná. K vzácným druhům patří modřenec chocholatý a polopazazitický černýš rolní.

Suťové lesy a dubohabřiny

Severozápadní svahy masivu Svince jsou částečně pokryty mozaikou suťových lesů a dubohabřin. V porostech dubohabřin převládá lípa srdčitá s příměsí dubu letního a habru obecného. V bylinném patře si můžeme všimnout sasanky hajní, hrachoru jarního, mařinky vonné, kopytníku evropského, zvonku broskvolistého a dekorativní strdivky níčí. K typickým představitelům dubohabřin karpatské oblasti patří pryšec mandloňový, šalvěž lepkavá a drobná zapalice žluťuchovitá.

Skladba dřevin suťových lesů je tvořena především jasanem ztepilým, javory, lípou srdčitou i širokolistou a jilmem drsným. V bylinném patře se uplatňují nitrofilní druhy, například kakost smrdutý, česnáček lékařský, kopřiva

dvoudomá, popenec obecný. V souvislých plochách rozkvétá vonná měsíčnice vytrvalá. Občas můžeme zahlédnout jedovatý samorostlík klasnatý nebo elegantní lilii zlatohlávek. V jarním aspektu tvoří významnou dominantu česnek medvědí, jehož doprovází orsej jarní a dymnivka dutá.

PR Svinec

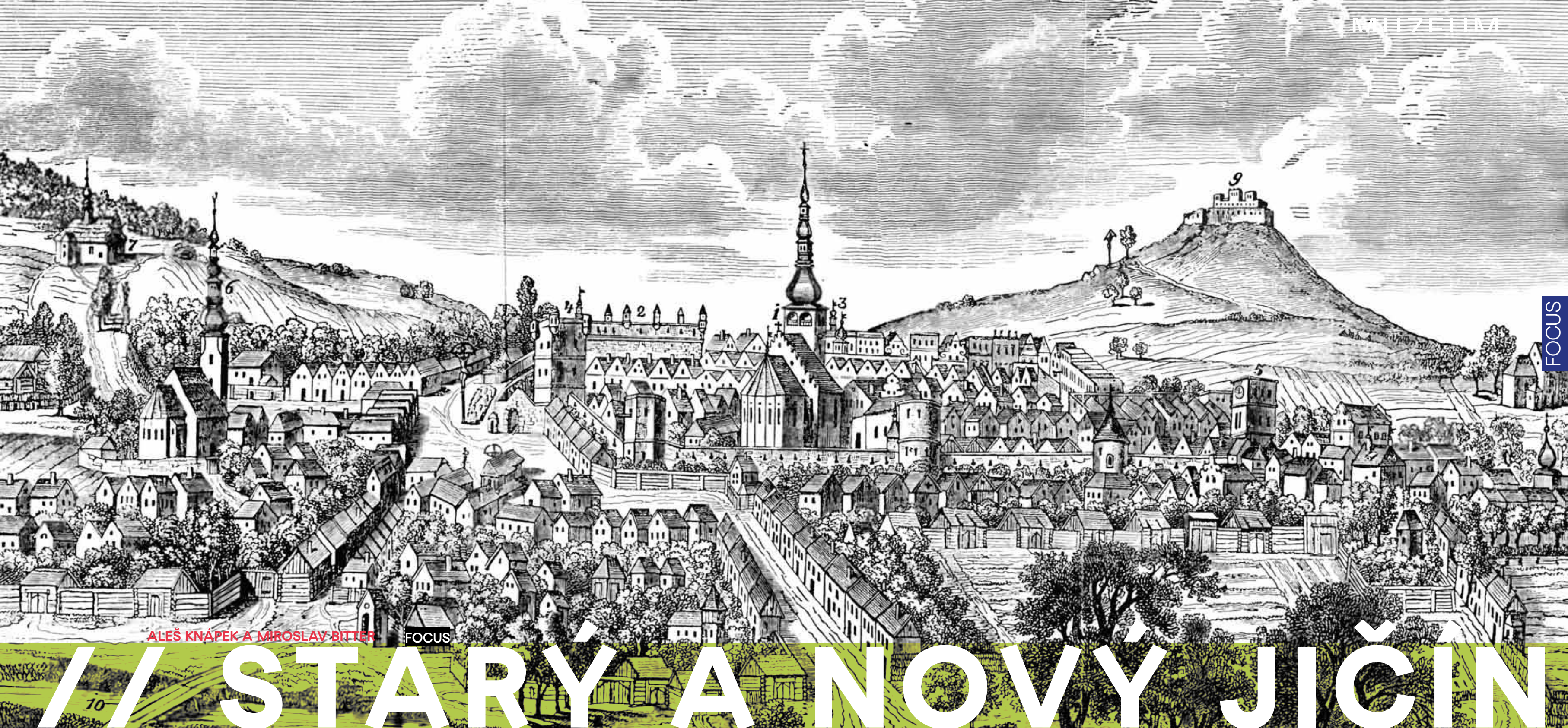


Rozrazil ožankový

Floristická jedinečnost tohoto území vedla v roce 1995 k vyhlášení přírodní rezervace. Na ploše 38 ha byl během inventarizačních průzkumů potvrzen výskyt třiceti zvláště chráněných a ohrožených druhů rostlin. Na loukách a v lesích kvetou v bohatých populacích čítajících až stovky jedinců vstavače bledé a mužské. Jsou to vzácné a zákonem chráněné druhy, které z naší přírody pozvolna



s dalšími ohroženými druhy mizí. Je zakázáno tyto rostliny trhat, ničit nebo poškozovat jejich biotopy. Chovejme se tedy tak, aby se i příští generace mohly těšit pohledem na tyto zajímavé rostliny.



FOCUS

// STARÝ A NOVÝ JIČÍN

Není pochyby o tom, že původní Jičín je ten „Starý“. Dávno před první písemnou zmínkou sídlili na svazích hradního kopce v době bronzové první obyvatelé, po nichž se zachovaly jen zlomky keramiky a bronzový poklad v místě pozdějšího kříže na hřebetě pod hradem. Jičín alias „Ditschin“ jako místo vstupuje do historie v listině psané hrabětem Arnoldem z Hückeswagenu („... na našem hradě“) roku 1240. Pod tímto hradem později vzniká kostel, městečko, které se ale nemůže vzhledem ke své poloze na hřebetu kopce příliš rozvíjet.

Město Nový Jičín vzniká v době kolem roku 1300 v jeho těsné blízkosti. Založeno je ale už na větší plošině obtékáné potoky v místech, kde se protínaly dvě ob-

chodní cesty. Jedna ze Slezska do Uher, druhá spojující jih se severem až k pobřeží Baltu nebo k centru starého Polska – Krakovu – a zdrojům soli v jeho okolí.

Původním sídlem majitelů města i městečka byl samozřejmě hrad na výrazném skalnatém vrcholu. Majetkové poměry a změny ve společnosti vedly ve 14. století ke vzniku panského sídla také v rozkvétajícím městě. Do nároží hradeb byl tedy vložen organismus pozdějšího zámku, který se přestavbou na počátku 16. století stal renesanční dominantou obce. Hrad neboli zámek, jak jej stará čeština běžně označovala, se však vyvíjel stejně zdatně a v 16. století byl výstavnou a rozlehlou rezidencí Žerotínů se třemi paláci a kaplí. Novojičínský zámek svou

prestiž ale začal brzy ztrácet a na čas se stal dokonce sídlem radnice.

Bouře třicetileté války znamenala přelom v životě obou objektů. Zatímco hrad utrpěl pobyty vojska a byl zde i špitál, ze zámku se opět stalo sídlo správy panství. Sídlo však v uvozovkách, neboť novou vrchností byli olomoučtí jezuité, a ti nebažili po nastupující barokní nádheře a slavnostech. Po válce byl hrad sice opravován, ale sloužil mimo jiné jako skladiště obilí a vína a také jeho význam se rychle vytrácel. V polovině 18. století vyrostl v městečku pod ním jako určitá náhrada dokonce malý zámek.

Zámek v Novém Jičíně získává roku 1781 Tereziánská akademie ve Vídeňském Novém Městě (nejstarší vojenská

škola na světě). Velkostatek náležející k zámku se stal zdrojem financování vojenské školy a krátce i lazaretu.

V polovině 19. století došlo k zásadní rekonstrukci objektu, vedené významným místním stavitelem Ignácem Klosem. Novojičínský zámek pak ve svých prostorách hostil takové osobnosti, jako byl František Palacký nebo významný rakousko-uherský politik Paul Gautsch von Frankenthurn. Snad nejvýznamnější návštěva sem zavítala 12. března 1912. Toho dne zde strávil noc druhý následník rakousko-uherského trůnu arcivévoda Karel František Josef se svou chotí arcivévodkyní Zitou, princeznou bourbonsko-parmskou. Ve čtyřicátých letech 20. století začínají první adaptace zámku pro potřeby muzea, kterému slouží až dodnes.



EVA SULOVSÁ

// PROGRAMY V MUZEU

(NEJEN) PRO ŠKOLY

Edukační programy na Žerotínském zámku mají svou dlouholetou tradici. Žákům základních, mateřských a středních škol a jejich pedagogům nabízejí možnost doplnit a obohatit učivo pestrými a zajímavými aktivitami, připravovanými erudovanými lektory ve spolupráci s odbornými pracovníky z oboru historie, etnografie, botaniky a dalších, v pozoruhodném prostředí zámku a jeho expozic.

Nejinak tomu bylo v roce 2021. Činnost muzea i programy pro školy a veřejnost však byly ztíženy probíhajícími omezeními provozu kulturních institucí, což znemožnilo realizovat mnohé z plánovaných akcí.

Edukační aktivity pro školy tvoří programy ke stálým expozicím, programy k výstavám a tematické programy. Rok 2021 jsme začali programem Masopust už nastal, který jsme oslavili v rámci možností průvodem masek

PROGRAM PO BITVĚ KAŽDÝ GENERÁL PŘIPOMENUL BITVU U NOVÉHO JIČÍNA, KTERÁ SE ODEHRÁLA PŘED 400 LETY MEZI CÍSAŘSKOU POSÁDKOU A VOJSKEM PROTESTANTSKÉHO VÉVODY JANA JIŘÍHO KRNOVSKÉHO

a do škol putovala videonahrávka s instrukcemi a ukázkou masopustního veselí, tanců a písniček z masopustních oslav a balíčky s kašírovanými maskami, které si děti ve školách dozdobily. Zájem o tuto nabídku, mezi podobnými institucemi ojedinělou, byl velký: do škol jsme předali přes 400 masopustních balíčků.

Vzhledem k tomu, že v době Velikonoc, kdy na zámku probíhají tradiční velikonoční aktivity pro školy, stále trvala uzavírka kulturních institucí a školy se ještě nemohly aktivně účastnit edukačních programů, připravili jsme pro ně Velikonoční knížku s povídáním, úkoly i zábavnými aktivitami, které dětem vysvětlí smysl křesťanských Velikonoc. Materiál měly k dispozici na webu muzea nejen školy pro své využití během vyučování, ale také ostatní zájemci. Stejným způsobem, tedy prostřednictvím pracovního sešitu na webu muzea pod názvem Stromek – domek, který byl určený k vytištění a využití pro děti, edukátoři muzea připomněli téma Den Země.

Během jara muzeum nabídlo široké veřejnosti také „hledáčku“ neboli questing Od Španělů k Žerotínům, jenž

v rámci procházky po Novém Jičíně vyzýval účastníky, aby plnili úkoly týkající se historie města, a zjistili tak tajenku, která je dovedla do cíle. Tam je čekala schránka s odměnou a tu pak otevřeli číselným kódem ukrytým v tajence. Zájem o tuto hru dokládá potřeba pravidelného doplňování „dárků“ do schránky.

S koncem lockdownu prostory muzea ožily nejen návštěvníky, ale také školními skupinami, které využily jarní nabídky a objednávaly se na programy k probíhající výstavám Barokní tvář Nového Jičína za vlády jezuitů a Klíč od brány k minulosti. Lektorky muzea připravily během června také Výlet na Svinec s muzeem. Žáci během výletu poznávali přírodu i historii okolí Svince a plnili úkoly questingu.

Prázdniny probíhaly ve znamení tvůrčí aktivity Kamínkování. Mezi zájemce o výtvarnou dílnu spojenou

s malováním na kameny patřily nejen rodiny a jednotlivci, ale třeba i skupiny z příměstských táborů. K letním událostem se řadily také besedy a workshopy pro děti se spisovatelem Petrem Stančíkem a autorem komiksů Nikkarinem.

Program Po bitvě každý generál připomenul bitvu u Nového Jičína, která se odehrála před 400 lety mezi císařskou posádkou a vojskem protestantského vévody Jana Jiřího Krnovského, a těšil se velké přízni, stejně jako program Samá louka, sem tam les, zaměřený na objevování krajiny Poodří na stejnojmenné výstavě, realizované u příležitosti 30 let vyhlášení chráněné krajinné oblasti. Oblíbené tradiční edukační programy vyvrcholily Vánoce ve městě, dokladem velkého zájmu byla hojná účast dětí a pedagogů.

Co právě chystáme

Do roku 2022 vstupujeme s osvědčenou edukační nabídkou i novými plány a především s důvěrou, že naše aktivity budeme moci neomezeně nabízet a naplňovat. Už během ledna se uskutečnily Práštky, připomínající

činnost našich předků v zimním období. V únoru oslavíme masopust výrobou masek, hudbou, zpěvem i tancem.

K novinkám letošního roku patří program Jak se peče chleba, v němž se zaměříme na proces nejen samotné přípravy této základní potraviny, ale vůbec na koloběh činností na vesnici spojený s pěstováním obilí, následnou sklizní a zpracováním úrody.

V červnu nás čeká módní přehlídka Klobouk na dostihy, která je vyústěním projektu Máš pod čepicí aneb Na dostihy v klobouku!, kdy žáci navrhovali svůj originální dostihový klobouk. Vítězný klobouk bude na přehlídce představen a poté vydražen na dostihových závodech v Pardubicích. V rámci módní přehlídky se představí spolek Calma, který svým vystoupením okráší program komentovanou promenádou v replikách historických kostýmů převážně z období secese.

V letních měsících navážeme na setkávání s autory a workshopy v Nové galerii. Den dětí oslavíme se spisovatelem a výtvarníkem Petrem Niklem čtením a výtvarnou dílnou. Na srpen naše pozvání přijala ilustrátorka Galina Miklínová a my se těšíme, že muzeum „ovládnu“ lichožrouti. Obě události mají přilákat nejen malé čtenáře, ale i návštěvníky každého věku z řad příznivců čtení a tvoření.

Podzim bude opět ve znamení edukačních programů pro školy, které obohatí i program k připravované výstavě Z rajske zahrady. Součástí stálé nabídky je rovněž program František Palacký a jeho cesta za poznáním aneb jak malý František sekal latinu, odehrávající se v Památníku Františka Palackého v Hodslavicích. Stálá nabídka edukačních programů je připravená i pro nově otevřený zámek Nová Horka ke stálé expozici přírodní rezervace Kotvice.

Nezbývá než se těšit na práci s dětmi, spolupráci s pedagogy a čerpat inspiraci z historie, přírody, umění i vzájemného setkávání.

FOTOGRAFIE EDUKAČNÍCH AKTIVIT MUZEA NOVOJIČÍNSKA KONANÝCH V ROCE 2021



Video mapping Černé roucho



Přednáška pro klienty SONS



Masopust už nastal



Výlet na Svinec



Vánoční aktivity



Muzejní škola (nejen) pro seniory



Komiks s Nikkarinem



Po bitvě každý generál



Máš pod čepicí?

// ZVEME VÁS DO KNIHOVNY!

JANA HRADILOVÁ VARIA

Návštěvníci expozic, výstav a akcí na Žerotínském zámku často netuší, že zde mohou zavítat i do odborné studijní knihovny Muzea Novojičínska. V naší knihovně můžete čerpat znalosti nejen z regionálních publikací, ale také z těch týkajících se historie, umění, archeologie, etnografie, zoologie, botaniky, typografie, techniky a mnoha dalších oborů. Celkově se v naší knihovně nachází přes 16 000 svazků. Poměrně velká část publikací vydaných přibližně do 1. poloviny 20. století je psána v němčině. V současnosti odebíráme přes 50 odborných časopisů a sborníků (Časopis Matice moravské, Archeologické rozhledy, Poodří, Slezský sborník, Těšínsko, Valašsko, Český lid, Živa, Zprávy památkové péče, Propamátky, Font atd.) a samozřejmě disponujeme i fondem časopisů a novin vydávaných především v minulém století (Kloboučnické listy, Naše doba, Radostná země, Nová doba, Typografia, Umění a řemesla či Kinorevue).

Zájemcům o region u nás můžeme nabídnout kupříkladu Vlastivědný sborník Novojičínska, který vychází od roku 1967 a v prosinci minulého roku vyšel již 71. svazek, nebo jeho předchůdce německý časopis Das Kuhländchen (1919–1939) a český časopis Kravařsko (1932–1938, 1946–1949), který na rozdíl od toho německého přináší příspěvky i z Kopřivnice a Štramberka. Rovněž si můžete prolistovat noviny Kravařsko (1902–1907) a Nové Kravařsko (1945–1947) či sborník Novojicko (1960–1966).

Spoustu zajímavostí naleznete také v našich titulech Moravské Kravařsko, Nový Jičín na dobových pohlednicích, Žerotínský zámek v Novém Jičíně, Nový Jičín a jeho výtvarní umělci, Tonak 1799–2019, Říše prastará, mocná

i zkrocená: Les na Kravařsku mezi středověkem a industrializací, Štramberk: Moravský Betlém, Vyrobeno v Tatře, ale tatrovka to není! nebo Piaristé v Příboře. Nabízíme také nejruznější materiály týkající se mnoha významných osobností spjatých s naším regionem, nejvíce publikací se však váže k Františku Palackému, Janu Amosi Komenskému, Sigmundu Freudovi, Johannu Gregoru Mendelovi, Leoši Janáčkovvi, Zdeňku Burianovi a Adolfu Záborskému.

Knihy a časopisy u nás půjčujeme pouze prezenčně, nemůžete si je tedy odnést domů, ale každé pondělí a středu od 8 do 15 hodin (s přestávkou mezi 12. a 13. hodinou) je můžete studovat v naší badatelně. Stačí nám dopředu napsat na e-mail, kdy byste se za námi chtěli zastavit, a pak už vás od bádání bude dělit jen vyplnění badatelského listu se základními údaji. Více informací a také nový knihovní řád najdete na našich webových stránkách v sekci O nás – Knihovna. Naše knihovna je v některých ohledech stále ve fázi budování, proto zatím nemáme on-line katalog, který ale plánujeme brzy zprovoznit. Najít knihu, kterou badatel požaduje, je tedy zatím pro knihovníka menší dobrodružství – to už ale ke knihovnické profesi patří.

Ať jste například studentem příscím diplomovou či seminární práci, odborným pracovníkem nebo jednoduše nadšeným badatelem, přijďte k nám do knihovny získat informace a najít nové spojitosti, jste u nás vítáni!





Historie na úpatí hor

Frenštátské muzeum najdete v krásné budově bývalé školy poblíž náměstí. Celý objekt prodělal před několika lety rozsáhlou rekonstrukci, která umožnila moderní a neotřelé umístění sbírek ilustrujících různé zajímavé fenomény kraje v podhůří Beskyd. Záběr témat je velký a zahrnuje „Dotek přírody“, střelecký spolek i lidovou kulturu. Krátce se lze seznámit se vznikem a historií města Frenštátu. Větší prostor je věnován tkalcům, modrotisku a vůbec životu pod horami. Chudoba zapříčinila na konci 19. století odchod mnoha místních obyvatel do Ameriky. Jejich nový život v Texasu je pro mnohé návštěvníky nečekanou historií pokračující až do současnosti. Jiným překvapivým spojením může být třeba Pohorská jednota Radhošť – první turistický spolek u nás. Tvůrce sochy Radegasta, známého sochaře Albína Poláška, reprezentují některé sbírky v podkroví, ale také plastika před vstupem nazvaná Strůjce svého osudu. Zastoupen je u nás i výrazný český fotograf Josef Sudek. V průběhu roku se pak ve výstavním prostoru střídají různé, zejména umělecké prezentace.



 Petr Bezruč

Kloubouk vyrobený v Tonaku
nosíval básník
Petr Bezruč





město
Nový Jičín

Kultivovanost a krása Nového Jičína

Město Nový Jičín vždy s maximální pečlivostí dbalo o svou krásu, historičnost a estetiku. Symbolicky i ve vizuálním stylu převzalo štafetu svých předků a historické erbové prvky citlivě vsadilo do formátů současné komunikace. Krása a vzhled hrají prim, praktičnost s nimi však vždy jde ruku v ruce.



Kompletní manuál je dostupný na
www.novyjicin.cz/symboly-mesta

