

# VLASTIVĚDNÝ SBORNÍK

OKRESU  
NOVÝ JIČÍN

SVAZEK 10

**Publikace**  
**Vlastivědného ústavu**  
**v Novém Jičíně**

Bohumír Četyna:  
RADHOŠŤ V MINULOSTI  
A PŘÍTOMNOSTI, 1966

Alois Sivek:  
DOPISY OTAKARA BYSTRINY  
PETRU BEZRUCOVI, 1967

Miloslav Baláš:  
KULTURNÍ MÍSTOPIS NOVOJIČÍNSKA  
1967

PAMÁTNÍK PALACKÉHO 1798—1968  
Sborník statí, Profil, Ostrava 1968

František Palacký:  
DĚJINY ČESKÉ SLOVESNOSTI  
Profil, Ostrava, 1968

František Horečka:  
FRENŠTÁTSKÝ LITERÁRNÍ SALÓN, 1969

Dr. SIGMUND FREUD  
Památník Příbor, 1969

Emil Píkrýl:  
HELENA SALICHOVÁ, 1970

Adolf Turek:  
BRATRSKÝ SBOR VE FULNEKU, 1970

# 55. výročí vítězství VŘSR a 50. výročí vzniku SSSR velký odkaz přítomnosti i budoucnosti

Na rok 1972 připadají historicky významná výročí dvou událostí, jež ovlivnily rozhodujícím způsobem vývoj nejnovějších dějin tím, že uvolnily ve světovém měřítku cestu společenskému pokroku, socialismu a komunismu. Jak Velká říjnová socialistická revoluce v roce 1917, tak i vznik Sovětského svazu v roce 1922 jsou světodějnými mezníky, jež zahájily novou éru v dějinách lidstva. Mezi oběma těmito událostmi je hluboká historická spojitost, neboť obě jsou výsledkem téhož revolučního procesu, vítězného revolučního boje dělnické třídy Ruska vedené bolševickou stranou a V. I. Leninem. Velikost vítězství dělnické třídy ve VŘSR spočívá v tom, že umožnilo poprvé v dějinách nastolení diktatury proletariátu — skutečně vlády pracujícího lidu, jež se stalo nejen oporou vítězné socialistické revoluce v jejím boji proti vnitřním a vnějším nepřítelům, ale také důležitým nástrojem vybudování nového socialistického společenského řádu. Jestliže se vítězná socialistická revoluce stala nadějí, příkladem a oporou mezinárodního proletariátu v jeho boji proti kapitalistickému společenskému řádu a kapitalistickému vykořisťování a útlaku, pak vznik Svazu sovětských socialistických republik 30. prosince 1922 byl výrazem vítězství této revoluce nad kontrarevolučními a intervenčními silami, výrazem vítězství zásad a idejí marxismu-leninismu a proletářského internacionalismu. Ustavením SSSR vznikl federativní proletářský stát nového typu, založený na zásadě dobrovolnosti a zachování národní svrchovanosti všech národů bývalého carského Ruska. Vytvoření tohoto státu bylo triumfem leninských idejí a leninské národnostní politiky, jež ukázaly a ukazují všemu pokrokovému lidstvu, jak lze na principech proletářského internacionalismu řešit národnostní otázku, překonat nerovnoprávnost národů a národností a sjednotit je v boji za společenský pokrok a socialistický společenský řád.

Ideje vítězné VŘSR ovlivnily na konci 1. světové imperialistické války bezprostředně i boj našeho pracujícího lidu za jeho sociální a národní osvobození, za národní svobodu Čechů a Slováků v roce 1918. Inspirovaly boj naší dělnické třídy



až do jejího vítězství v únoru 1948. Vítězství sovětského lidu pod vedením KSSS ve 2. světové válce a celková osvobozená úloha Sovětského svazu vytvořily nové předpoklady a podmínky pro rozvoj revolučního hnutí na celém světě. Vytvořily i podmínky pro vítězství naší dělnické třídy vedené KSČ v únoru 1948 a pro budování socialismu v našem státě. Neocenitelná zůstane pomoc Sovětského svazu našemu lidu při obraně v l. 1968-69.

Nejdůležitější výsledek rozmachu revolučního hnutí od vítězství VŘSR a od vzniku Sovětského svazu představují vítězné socialistické revoluce v celé řadě zemí světa a vznik světové socialistické soustavy. Jejím základním ideologickým, politickým a mocenským pilířem je Sovětský svaz. Socialistická soustava v čele se Sovětským svazem představuje hlavní revoluční sílu naší přítomnosti a rozhodující faktor světového revolučního vývoje a společenského pokroku. Tato skutečnost je naplněním neporazitelných idejí marxisticko-leninského učení a velkého odkazu slavné VŘSR pro naši přítomnost i budoucnost.

Redakce

1917 ★ 1922

1972

## Hodnocení vědeckého odkazu G. Mendela v roce 150. výročí jeho narození

Vítězslav Orel

Mendelianum Musei Moraviae, Brno

**Z mnohaletého osobního styku s Mendelem vím, že nepodléhal zklamání proto, že se jeho botanická publikace ihned nesečkala s úspěchem v době, kdy pro vysvětlení vzniku nových forem rostlin byly rozhodující téměř výhradně zásady tehdy všeobecně uznávaných hypotéz Darwina.**

(Gustav von Niessl, 1902)

### Ohlas Mendelových výročí ve vědecké literatuře

Málokterá malá vesnice je tak známá v celém kulturním světě jako Hynčice na novojičínském okresu. Před 150 lety, 22. července 1822 se zde narodil J. G. Mendel, zakladatel ústřední biologické disciplíny — genetiky. Jeho vědecká práce patří k nejpozoruhodnějším ve vývoji lidského poznání. Nejdříve ponechána téměř bez povšimnutí, pak téměř zapomenutá, nato později nově objevená, znovu studovaná a uznávaná a po přechodném období mylného vykládání znovu v mnohem větším rozsahu než dříve oceňovaná a obdivovaná jako jeden z největších přínosů rozvoji lidského poznání. Mendelovo jméno a s ním i údaje o jeho rodišti Kravařsku se objevují ve světové literatuře od roku 1900. Mendelovo jméno je uváděno téměř ve všech učebnicích biologie a genetiky.

Významná výročí z Mendelova života a z jeho vědecké práce jsou podnětem ke zveřejňování studií a úvah v nejrůznějších zemích a v různých jazycích. Tato výročí bývají též podnětem k dalšímu rozvoji nauky, která vzešla z Mendelovy vědecké práce. Jako příklad je možno uvést sté výročí Mendelova narození, při kterém proslulý N. K. Kolcov uspořádal v roce 1922 v Moskvě vzpomínkové zasedání, kterého se zúčastnili také zahraniční badatelé. Tehdy přivezl pozdější první laureát Nobelovy ceny za práci v genetice J. H. Müller do SSSR nový experimentální objev v genetice, banánovou mušku — *Drosophila melanogaster*. Toto zasedání nepřímo stimulovalo pozdější mohutný rozvoj sovětské genetiky, ze které vzešla v období před druhou světovou válkou celá řada tehdejších největších objevů. Shodou okolností v červenci 1972 vzpomínáme 150. výročí Mendelova narození a zároveň 100. výročí narození N. K. Kolcova (1872—1940).

V souvislosti s vývojem nauky o dědičnosti — genetiky je Mendelova práce stále více oceňována. Švédský badatel Heribert Nilsson při hodnocení přínosu největších osobností v biologii, C. Linného (1707—1778), Ch. Darwina (1808—1882) a G. Mendela (1822—1884) v roce 1930 výstižně psal: „Linné patří osmáctému století, Darwin devatenáctému. Mendel a jeho objevy musí být vyjmuty z devatenáctého století a přeneseny do století dvacátého“. Nilsson tím právem dokazoval, že vývoj biologie našeho století se rozvíjí v duchu Mendelova objevu základních jednotek organické přírody.

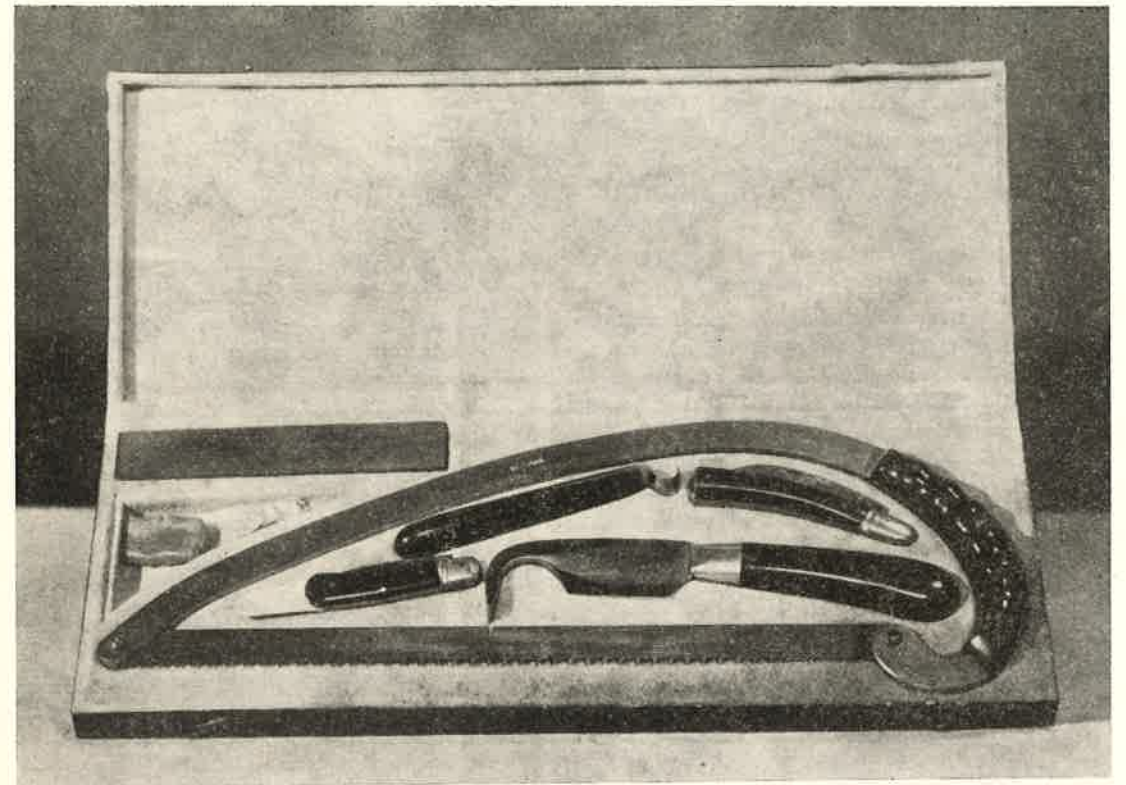
Největší hold Mendelovi byl vzdán při stém výročí zveřejnění jeho objevitelské práce o rostlinných hybridách v roce 1965 na **Mezinárodním vzpomínkovém sympoziu** v Brně, při kterém **Vlastivědný ústav v Novém Jičíně** vybudoval v Mendelově rodném domku v Hynčicích důstojný památník svého velkého rodáka. Moravské muzeum v Brně tehdy slavnostně otevřelo **Památník G. Mendela** — nyní zvaný **Mendelianum** — v místě jeho vědecké práce, ve kterém se rozvíjí od té doby systematický výzkum vědeckého odkazu G. Mendela. Toto výročí bylo vzpomínáno nejen v naší zemi, ale i na mnohých vědeckých zasedáních v zahraničí. Např. na slavnostním zasedání na indické universitě v Kérále tehdy N. M. Joseph označil Mendelův objev jako „**fantastický a dramatický v historii pokroku člověka v porozumění zákonům přírody**“. Vystihl tím skutečnost, že tehdy badatelé stále ještě stáli před nezodpovězenými otázkami, jaká je pravá podstata Mendelova objevu a především jak k němu Mendel dospěl.

Systematický výzkum Mendelova vědeckého odkazu, organizovaný pracovníky genetického oddělení Moravského muzea, však přinesl za uplynulé období nové poznatky, které již dávají alespoň částečně odpověď na uvedené otázky. V roce 1970 se v Brně opět sešli badatelé z 23 zemí a hodnotili nové doklady a informace o Mendelovi a výsledky tohoto kritického jednání se objevují při hodnocení osobnosti Mendela při 150. výročí jeho narození. Stejně jako v roce 1965, tak i v roce 1970 putovali zahraniční badatelé do Hynčic a snímky z Mendelova památníku v Hynčicích se objevují v publikacích celé řady zemí. Symbol Mendelova objevu je nyní doprovázen informacemi o významném vývoji zemědělských a přírodních věd v naší zemi v minulém století, prokazujícími pracovitost a kulturní vývoj našeho obyvatelstva.

#### Různý výklad Mendelova objevu od roku 1900

Úvodní citování G. v. Niessla, Mendelova osobního přítele a dlouholetého sekretáře brněnského Přírodovědeckého spolku, ve kterém Mendel v roce 1865 přednášel o svých pokusech, ukazuje, že Mendelova práce byla hodnocena ještě po roce 1900 jako botanická studie. Mendel se však ve svých dopisech označoval jako „učitel experimentální fyziky“, a přímo uváděl, že botanické problémy konzultoval s odborníky — botaniky. Nepovažoval se za botanika. V literatuře se všeobecně uvádí, že Mendel byl znovuobjeven v roce 1900 botaniky, především H. de Vriesem a C. Corrensem, které z Mendelovy práce zaujala především zákonitost ve vyštěpování znaků rostlin v potomstvu kříženců — hybridů. Holanďan Hugo de Vries, který uveřejnil první svou „**znovuobjevitelskou**“ práci, psal jen o „**zákonu štěpení**“. Německý badatel C. Correns z Tübingen označil Mendelovu teorii jako „**Mendelův zákon**“, který prý zahrnuje také de Vriesův zákon štěpení, a navíc dodal, že „**od tohoto zákona může být odvozeno vše ostatní**“. Teprve několik let později Correns psal o dvou a třech pravidlech a nakonec o zákonech dědičnosti. Na základě toho se po roce 1910 v učebnicích biologie objevily Mendelovy zákony dědičnosti.

Hodnocení Mendela jako velkého botanika se projevilo také v rodné vesnici Hynčicích. V roce 1902 požární sbor v Hynčicích vzpomínal dvacátého výročí svého trvání a přitom také svého zakládajícího člena a čestného občana opata Gregora Mendela, který v roce 1882 věnoval na založení požární zbrojnice 3 000 zlatých.



Zahradnické nářadí používané Mendelem, dnes uložené v Mendelianu v Brně.

Na zmíněné oslavě v roce 1902 pronesl projev o svém strýci Mendelův synovec MUDr. Alois Schindler. V téže roce jej vydal německy vlastním nákladem. Tak se objevil první Mendelův životopis pod nadpisem „**Vzpomínkový projev na preláta Gregora Joh. Mendela**“. Vzpomínková slavnost bylo spojena s odhalením pamětní desky na požární zbrojnici, která je vlastně první pamětní deskou věnovanou Mendelovi. Text na desce je následující: „**Památce vynikajícího přírodovědce a klasika botaniky**“.

Při podrobném studiu Mendelovy práce však s překvapením zjišťujeme, že v ní ani na jednom místě není uvedeno podstatné jméno dědičnost, či předávané jméno dědičný. Nejsou v ní odvozeny ani popisovány žádné zákony dědičnosti. Ze studia „**Pokusů s rostlinnými hybridy**“ se poznává, že Mendel hledal „**všeobecně platný zákon o tvoření a vývoji hybridů**“, což byl v duchu tehdejší doby zákon vývojový. Mendel také v úvodní větě naznačil, že podnětem k pokusům byla umělá oplození, provedená na okrasných rostlinách za účelem získání nových barevných odrůd. Svou práci považoval za dalekosáhlou a jedině správnou cestu, po které —



jak psal doslovně — „bude možno konečně dojít k rozluštění některé otázky, která má neocenitelný dosah pro dějiny vývoje organických forem“.

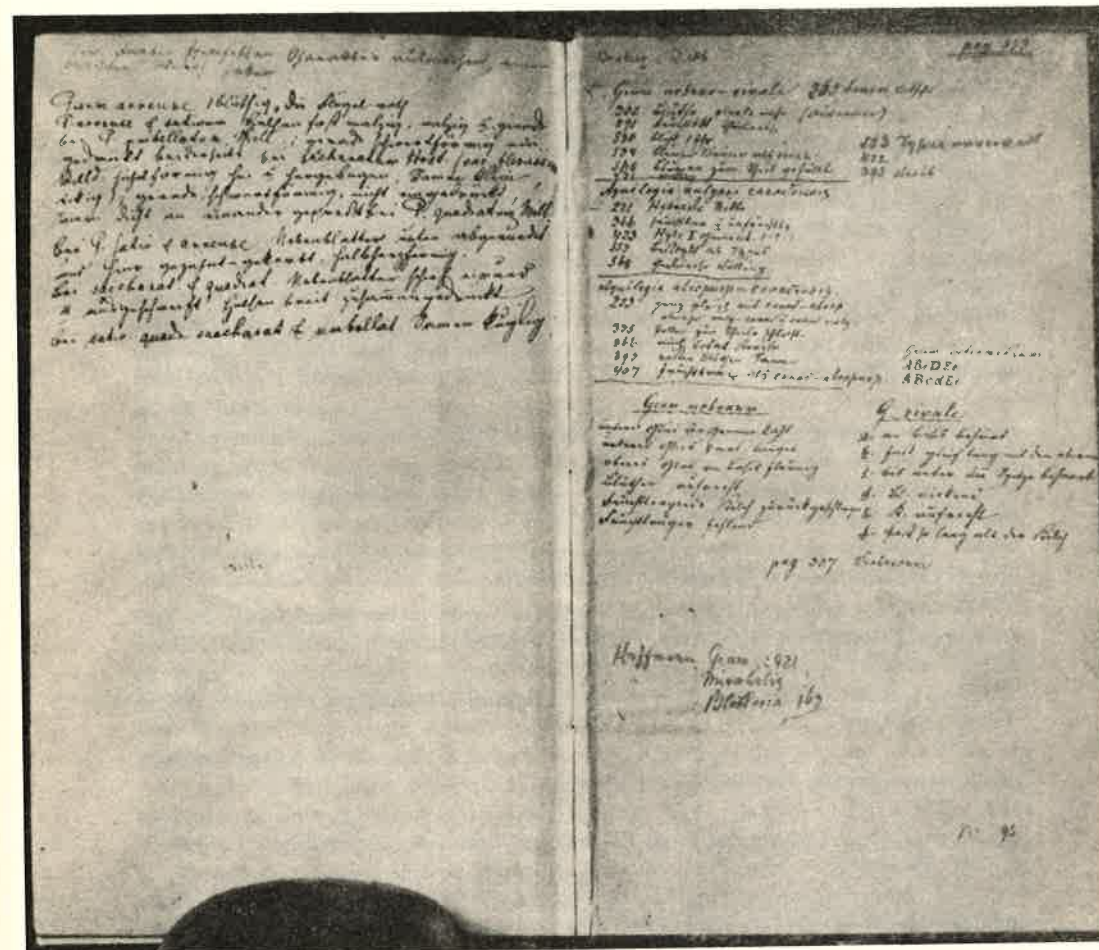
Zjednodušený výklad Mendelovy teorie jako zákonů dědičnosti vedl také k tomu, že byla stavěna proti Darwinově teorii asi v tom smyslu, že Mendel prokazuje stálost znaků, a tedy i druhů, zatímco Darwin proměnlivost a vývoj. Z tohoto mylného pojetí vznikl po roce 1900 vleklý vědecký spor mezi tzv. mendelisty a darwinisty, který byl objasněn až v letech 1923—1930 jako velké nedorozumění. Prokázalo se totiž, že obě teorie se navzájem doplňují a vytvářejí základ moderní biologie. Mendel vysvětlil podstatu dědičné proměnlivosti a Darwin objevil proces přirozené selekce, která působí na základě proměnlivosti.

Víceméně ojedinele se i po r. 1930 objevovalo dnes už komické stavění Mendela proti Darwinovi, jako např. ještě v r. 1933 v Německu psal A. Orel ve své knize „Das Weltantlitz — Eine Gemeinverständliche Natur-, Kultur-, Religions- und Geschichtsphilosophie“ na str. 175: „Ta důležitá, avšak temná oblast příčin a zákonů, podle kterých probíhají změny, o čemž Darwin přiznal „že docela nic neví“, vnesl jeho současník eremita Gregor Mendel 1822—1884 první světlo svým geniálním objevem zákonů dědičnosti, které jsou prakticky téměř nemenšího významu jako objevy Koperníka. Dokončil tak vědeckou katastrofu darwinismu“. Toto je však úmyslně vybraný příklad extrémní, který jen dokazuje, jak násilně byla ještě tehdy Mendelova teorie vykládána.

Nový pohled na Mendela přinesla v roce 1936 práce anglického biometrika R. A. Fishera, uveřejněná pod titulem „Byla Mendelova práce znovuobjevena?“ Fisher polemicky psal o historce Mendelova objevu zákonů dědičnosti a o senzačním znovuobjevení jeho práce v roce 1900. Prokazoval přitom, že tzv. znovuobjevitelé četli Mendelovu práci povrchně a vlastní teorii neporozuměli. Fisher tehdy také první poznal, že Mendel prováděl své pokusy podle předem vypracovaného projektu, a že tedy musel znát svou teorii ještě předtím, než pokusy zahájil. To byl docela nový pohled, poněvadž do té doby se badatelé všeobecně domnívali, že Mendel při pokusném křížení hrachu dospěl k objevu svých zákonů dědičnosti na základě svých znalostí statistiky. R. A. Fisher v roce 1936 postavil před genetiky a historiky věd úkol nově zkoumat, co je vlastně Mendelovým hlavním objevem a jak k němu Mendel dospěl. Tento kritický postoj k Mendelově práci našel ohlas až teprve v posledních letech. Když se v roce 1970 v Brně konalo Mezinárodní Mendelovo kolokvium, dávaly se již první odpovědi na Fisherovy otázky. Pro logičtější výklad je výhodnější nejdříve objasnit otázku druhou.

#### Co Mendela přivedlo k vědecké práci

Ve vědecké literatuře se vyskytují nejrůznější dohady a názory o tom, co Mendela přivedlo k vědecké práci. Většinou se v těchto úvahách vychází z publikovaných názorů o vývoji vědy. Od doby objevení Mendela jako badatele se však vžila představa, že „provinční prostředí“ na Moravě, bez uznávaného vědeckého střediska přispělo k tomu, že Mendelova práce zůstala bez povšimnutí. Přitom se předpokládalo, že toto prostředí nemohlo ničím přispět k Mendelovu vědeckému růstu. Výjimku v těchto úvahách tvoří prostředí v klášteře na Starém Brně, které vytvořil Mendelů v představený v klášteře, vzdělaný a liberální opat F. C. Napp (1792—1867).



Mendelovy poznámky v knize Gärtner C. F.: Versuche und Beobachtungen über die Bastarderzeugung im Pflanzenreich, Stuttgart 1849.

Celá řada pokusů vysvětlit hlavní podnět k Mendelovým pokusům ztroskotává hlavně proto, že jsou příliš zjednodušené. Dosud se například objevují i extrémní názory, že Mendel dospěl ke svému objevu náhodou při křížení rostlin. To je však v protikladu s tvrzením R. A. Fishera z roku 1936, že Mendel musel znát výsledky pokusů před jejich zahájením. Teorii tedy znal předem a podle ní rozpracoval projekt pokusů. Jako možné podněty jsou např. uváděny tehdejší znalosti o vyštepování znaků při křížení včel, se kterými se však Mendel zabýval až po skončení hlavních pokusů s hrachem. Podobně se uvádí, že rozhodující byla Mendelova

znalost statistiky a matematiky. Avšak samotné tyto vědní disciplíny nemohly Mendela přivést ke koncepci podvojných dědičných jednotek.

K poznání osobnosti objevitele typu G. Mendela je nezbytné zkoumat vývoj poznání od dětství. Proto již Mendelův životopisec H. Iltis popisoval prostředí v Hynčicích a okolí. Unikla mu však činnost klíčové osobnosti, faráře J. Schreibera, o kterém se zmínil pouze okrajově. Marvanová (1971) první poukázala na širší souvislost Schreiberova výchovného úsilí v Mendelově rodném kraji. V letech 1792 až 1802 Schreiber působil jako správce výchovného ústavu v Kuníně, který byl založen po vzoru tehdy proslulého vychovatele Ch. G. Salzmann (1744—1811). V ústavu byly ubytovány a vychovávány děti obojího pohlaví z panství za účelem získání vědomostí, které by později využívaly ve svém životě. Do učebního programu byla zahrnuta také výuka základu přírodních věd. Zpočátku bylo úsilí ústavu schváleno. Později však byl ústav označen za příliš liberální a po několika letech vyšetřování nakonec v roce 1814 zavřen. Ještě tehdy se však poukazovalo na to, že pramenem odsuzovaného liberálního zla byl J. Schreiber. Mezitím již první správce ústavu působil na faře ve Vrážném a přenesl své metody výuky také do Hynčic. Ve spolupráci s učitelem T. Makittou vyučovali děti již na obecné škole základům přírodopisu a názorně je seznamovali se zásadami pěstování kulturních rostlin. Farář Schreiber ve svém okolí vzdělával také rolníky a jeho zásluhou bylo zde vyspělé zejména ovocnictví a zahradnictví.

Nadaný chlapec hynčického rolníka našel svůj vzor ve vesnickém faráři, na kterého později vzpomínal v dopisech rodičům. V prostředí zahradnické práce rodného domova a výuky ve škole se rozvíjel chlapcův zájem o pěstování rostlin, který se pod vlivem školní výuky hned v útlém mládí spojoval s touhou po poznávání. Byl to zřejmě také farář Schreiber, který přesvědčil rodiče, aby poslali jediného syna na studium, a tak připravil Hynčice o jednoho rolníka a zasloužil se o pronikavý rozvoj lidského poznání. Po absolvování gymnasia v Opavě a později filosofického učiliště v Olomouci Mendel našel jediné východisko pro pokračování ve studiu ve vstupu do kláštera na Starém Brně. Po určitých rozpacích před příchodem do Brna se záhy přesvědčil, že zde našel prostředí, ve kterém se může věnovat studiu přírodních věd. Jeho představený, opat F. C. Napp (1792—1867) byl výjimečnou osobností. V době Mendelova vstupu do kláštera zaujímal významné postavení v zemi a byl jednou z předních osobností podporujících rozvoj zemědělství a věd. V prostředí kláštera se Mendel setkal s osobnostmi jako byl F. T. Bratránek (1815—1884) a F. M. Klácel (1808—1882), kteří již byli známí jako filosofové. Navíc Klácel studoval přírodní vědy, hlavně botaniku a v přírodních vědách nacházel příklady pro rozvíjení své filosofie vývoje. V poznání zákonů přírody nalézal pravdu. Tyto úvahy ho přivedly ke studiu otázek proměnlivosti a vývoje organické přírody a až k úvahám o významu klíčového problému — dědičnosti. V roce 1850 ve svém životopisu se Mendel zmiňoval o radě zkušených mužů při jeho souborném studiu přírodních věd, a i když neuváděl jména, myslel zřejmě Klácela.

Během studia teologie Mendel absolvoval doporučené přednášky o zemědělství a ovocnářství u českého profesora F. Diebla (1770—1859). Dověděl se o zkušenostech moravských šlechtitelů ovcí a zemědělských plodin, které tehdy byly na vysoké úrovni. V Dieblově učebnici dokonce našel podrobný popis umělého opy-

lování, čili hybridizace, které bylo popisováno jako metoda šlechtění rostlin. Zemědělská šlechtitelská praxe nashromáždila zkušenosti se šlechtěním pomocí umělého křížení, kterého někteří šlechtitelé již úspěšně využívali, i když neznali teorii tohoto procesu. Právě tuto teorii až mnohem později objevil Mendel.

Během studia na vídeňské universitě (1851—1853) by Mendel rovněž nemohl dopřít ke svému objevu. Zaměřil se na studium exaktní fyziky a matematiky. Současně si však zapsal přednášky z palentologie, chemie, zoologie, botaniky a z tehdy právě nově vzniklé disciplíny fyziologie rostlin. Ve fyzice se seznámil se zásadami exaktních pokusů a ve fyziologii rostlin poslouchal výklady profesora F. Ungera o významu studia proměnlivosti a vývoje organické přírody z hlediska tehdy moderní nauky o buňce. Profesor Unger již mluvil o nejmenších elementech, které jsou uvnitř buněk a určují vnější formy organismů a zároveň jejich vývoj. Unger předvídal existenci těchto elementů, jeho žák Mendel je dokázal a zároveň popsal jejich nejzákladnější vlastnosti.

V prostředí vídeňské university hynčický chlapec, který se za útlého mládí zabýval o rostliny, intenzivně studoval nauky, které mu stále víc otevíraly obzor poznání. Postupně se zájem zahradníka o rostliny měnil v soustředěné badatelské zanícení, které se soustřeďovalo na klíčový problém šlechtitelské praxe a zároveň na objasnění základní zákonitosti vývoje přírody. V tomto prostředí prolínaly Mendelovy zkušenosti ze šlechtitelské praxe s teoretickými poznatky fyziologie a se zásadami provádění exaktních pokusů za účelem získání nového poznání a výsledkem byla najednou teorie nejmenších hmotných jednotek, které Mendel označil elementy. Promítl si teorii do projektu hybridizačních modelových pokusů, aby v nich dokazoval v duchu zásad exaktních výzkumů ve fyzice svou teorii a navíc zároveň demonstroval její význam.

#### Podstata objevu

I když se od roku 1900 v literatuře popisuje Mendelův objev jako zákony nebo pravidla dědičnosti, přece se již od roku 1902 objevují názory, že Mendel ve své práci rozlišoval sledované znaky od determinantů, které je kontrolují. Z toho se postupně vyvinulo také označení podstaty Mendelova objevu jen v tom smyslu, že dědičnost je řízena hmotnými jednotkami — geny, jak to vyjádřil J. L. Lush v roce 1937, aniž se dále zmiňoval o jednotlivých tradičně popisovaných zákonech dědičnosti. Podobně se ojediněle vyskytovaly definice Mendelova objevu také při stém výročí zveřejnění Mendelovy práce v roce 1965. Snad nejvýstižněji to vyjádřil C. D. Darlington výrokem, že **Mendelovy zákony jsou aplikací základního zákona, nebo lépe řečeno primárního zákona biologie**". Darlingtonův žák K. R. Lewis navíc psal v roce 1964, že **Mendelovy elementy si zaslouží ocenění jako samostatný zákon**". Tento základní zákon je možno definovat jako důkaz hmotných jednotek — genů, které řídí přenos znaků z rodičů na potomky, a tedy důkaz jednotek biologické komunikace mezi generacemi.

#### Tajemství objevu, pocházející z Hynčic, poodhaleno

Od roku 1966 genetické oddělení Moravského muzea vydává publikace **Folia Mendeliana**, ve kterých jsou zveřejňovány nové poznatky o Mendelovi. V roce 1968 americký genetik J. A. Weir oceňoval, že jsou takto zveřejňovány doklady, o kterých věda neměla tušení. Přitom dodal, že „historie stále ještě nerozhodla, proč



právě Gregor Mendel, a jediný Mendel, rozřešil tajemství dědičnosti". V roce 150. výročí Mendelova narození je k tomu možno dodat, že vývoj vědy má svoji vnitřní zákonitost. Velké objevy zpravidla vznikají na styčných plochách různých vědních disciplín a z hlediska historického vlastně každý nový poznatek musel vzniknout. Otázkou je pouze čas jeho vzniku. Toto obecné tvrzení platí v plném rozsahu také u Mendela, který předběhl svou dobu o hezkou řádku let.

Weir vystihl princip vzniku Mendelova objevu, když stručně psal: „Zrození (spíše předčasné zrození v roce 1865) genetiky vzešlo ze sňatku zahradnictví s fyzikou“. Mendelův zájem o zahradnictví se projevil a rozvíjel již v Hynčicích. V Brně prožíval léta zrání a postupně se z něj stal, nadsazeně možno říci, kvalifikovaný zahradník. Během universitního studia končil léta zrání a začalo období mistrovských let, ve kterých využitím znalostí empirie šlechtění rostlin na straně jedné a teoretických znalostí o exaktním výzkumu a nových poznatků o rostlinné fyziologii vznikla jeho geniální idea genu.

Později během pokusů v Brně již Mendel mistrovsky krok za krokem odhaloval tajemství proměnlivosti, vývoje a dědičnosti. Prožíval tehdy léta napjatého očekávání výsledků a zároveň šťastného uspokojení ze získání nového poznání, jak to výstižně vyjádřil ve svém dopise C. Nägeli mu 18. 4. 1867. „Od jara do podzimu je potom náš zájem denně napínán a péče, kterou svým chráněncům věnujeme, je pak bohatě odměněna. Kdyby se mi mělo vedle toho podařit, abych svými pokusy uspil rozřešení problémů, byl bych dvojnásob šťastný“.

Ani na sklonku svého života velký mistr nezapomněl na svou zamilovanou činnost, ke které získal podnět ve svém rodišti. Ještě 4. 4. 1883 žádal své synovce, aby mu přivezli do Brna z hynčické zahrady rouby hrušní, které použil pro zušlechťení hrušní v klášterní zahradě v Brně. S Weirem je možno souhlasit. Zrození genetiky vzešlo ze sňatku zahradnictví s fyzikou. K tomu možno jen dodat, že první partner z tohoto „manželství“ pochází z Kravařska.

*Gregor Mendel*  
*Opát*

Česky psané dokumenty Mendel podepisoval také česky.



## Z historie pěstitelství a chovatelství na Novojičínsku

Květoslav Kadlčík

Nejstarší zpráva o zušlechťování domácího červeného skotu na Novojičínsku s dovezeným skotem z Tyrol je doložena k roku 1636 na kunínském panství, k němuž patřil Kunín (do roku 1946 Kunvald), Suchdol a Butovice (od roku 1959 místní část města Studénky). Ve zprávě se hovoří o dvou kravách a třech telatech tyrolského plemene, jež obdržela manželka úředníka starojického panství Pavla Hirshbeina od Jana Mořice z Rödern, který byl vlastníkem kunínského panství v letech 1629, resp. 1634 až 1639.<sup>1)</sup> Později je doloženo, že na kunínském panství pečovali nejen o import kulturnějších plemen skotu, ale také o vytvoření optimálních podmínek pro jeho chov, zejména užíváním lepších chovatelských metod a zvyšováním výroby krmiv.<sup>2)</sup> Od dvacátých let 18. století usilovala správa kunínského panství soustavně o zintenzivnění zemědělské výroby zušlechťováním skotu, racionálním obděláváním zemědělské půdy a zaváděním nových druhů zemědělských rostlin. Od roku 1726 vydávala vrchnostenská správa v Kuníně postupně směrnice o hnojení půdy, pěstování jetele — vojtěšky (lucerus) a zkvalitnění chovu hovězího a vepřového dobytka, zejména však skotu.<sup>3)</sup> V roce 1761 vydává vrchnostenský úřad v Kuníně další důležité instrukce o zlepšení zemědělského hospodaření. Doporučuje hnojení močůvkou a rozhazování kompostů. Na všech panských dvorech se doporučuje pěstování brambor, které jsou výborným krmivem a osvědčily se při dvoře v Butovicích. Mají být pěstovány v množství odpovídajícím stavu dobytka ve dvoře. Dále se doporučuje setí řížského lnu (Rigauer Leinsamen) a jsou dávány pokyny pro setí jetele (lucerus) do ječmene. Semeno tohoto jetele je možno získat v Náměšti. Pro zlepšení chovu skotu vrchnostenský úřad doporučuje zakoupení telat z kunínského dvora, kde se chovají nejlepší švýcarské krávy s dvěma býky z Prucku.<sup>4)</sup> Proto jsou všechna telata z tohoto dvora odstavována na chov. Doporučuje se také zakládat při panských dvorech ovocné školky s ušlechtilými štěpy a jsou dávány pokyny o honitbě.<sup>5)</sup> Dalším křížením domácího skotu se skotem tyrolským a švýcarským byl později vypěstován ušlechtilý kravařský skot.<sup>6)</sup>

Brambory byly v roce 1772 podle záznamů pěstovány pro dobytek ve větší míře na panském dvoře v Butovicích, kam byly přivezeny z Čech.<sup>7)</sup> Fulnecký kronikář Felix Jaschke vypráví, že na Kravařsko do Fulneku přinesl roku 1760 brambory v ranci zcestovalý postříhačský pomocník Ladjig. Nejdříve byly pěstovány ve fulnecké zámecké zahradě, odkud se rozšířily po celém Kravařsku.<sup>8)</sup> Určitě však byly brambory na Kravařsku známy už před rokem 1760, jak o tom svědčí instrukce kunínského vrchnostenského úřadu z r. 1761 v odvolání, že se již osvědčily při panském dvoře v Butovicích.

Snahy a různá opatření kunínské vrchnosti pro zlepšení zemědělského hospodaření přijímali poddaní s oprávněnou nedůvěrou, neboť právě na kunínském panství v důsledku tvrdého, až nelidského jednání správce Leopolda Dittricha byly v 18. stol. povinnosti poddaných mnohem vyšší než na okolních panstvích. Dittrich zvyšoval ne-

jen robotní povinnosti poddaných, ale jako odchovanec jezuitů bezohledně pronásledoval tajné nekatolíky — moravské bratry ve vesnicích kunínského panství, a tak zavinil hromadný útěk poddaných z Kunína a ze Suchdola do Horní Lužice, kde založili obec Ochránov.<sup>9)</sup> Poddaní nedůvěřovali vrchnosti a bojkotovali její opatření, i když jim z nich kynul předpokládaný prospěch. Ušlechtilé druhy ovoce se tak po prvních doporučeních vrchnosti podařilo na vesnicích rozšířit téměř po 40 letech, a to ještě za použití lstí a pozdějšího působení vesnických škol.<sup>10)</sup> Podobně chovali poddaní velkou nedůvěrou k nové, vrchností doporučované zemědělské plodině, bramborám. Dlouho je nechtěli pěstovat a neuměli je připravovat jako pokrm. Teprve po hladových letech kolem roku 1820, tedy po 60 letech od první zprávy o bramborách na Kravaňsku, začínají se na vesnicích pěstovat ve větší míře. S jejich pěstováním se rozšířil i chov vepřového dobytka, který předtím lidé na vesnicích krmili obyčejně žaludy. Jen na panských dvorech měli dostatek mláta z panských pivovarů a obilných výpalků z pálenic kořalky.<sup>11)</sup>

Příčiny, proč se s takovými obtížemi ujímal všeobecně prospěšná opatření v pěstitelství a chovatelství na tehdejších vesnicích, spočívaly nejen v nedůvěře ke všemu, co vrchnost doporučovala a zaváděla, ale také v hrubé nevzdělanosti a zaostalosti venkovského lidu, zatíženého nejrůznějšími předsudky a pověrami. Tehdejší vesnické školy byly sice ke konci 18. století ve všech obcích kunínského panství, avšak na školách se učilo jen tzv. triviú, tj. náboženství, čtení-psaní a počtům. Školní docházka byla zavedena až roku 1774, takže děti do té doby chodily do školy naprosto dobrovolně. O věcech svého okolí se v tehdejší škole ničeho nedověděly. Aby zavádění nových metod v zemědělském šlechtitelství a pěstitelství našlo pochopení u venkovského lidu, bylo nutné poskytnout mu i větší všeobecné vzdělání, především v přírodních vědách. Co pomohla vesnickým lidem znalost trivia, když i při obstojné znalosti čtení a psaní neměli možnosti rozšířit své vědomosti, zejména o takové, které potřebovali ve svém denním, praktickém životě. Takové základní znalosti a vědomosti pro život mohla dát jen škola. To dobře pochopila nová majitelka kunínského panství, vzdělaná a ušlechtilá hraběnka Marie Valburga Truchsses-Zeilová, rozená Harachová, která ke konci 18. a začátkem 19. století proslavila Kunín svým výchovným a vzdělávacím ústavem a svými filantropickými snahami. Kunínské panství zdědila po svých rodičích roku 1781, avšak už v roce 1780 byl k němu přikoupen statek Jeseník nad Odrou (tehdy německý Jeseník), který zůstal v majetku kunínské vrchnosti do roku 1821, kdy byl odprodán.<sup>13)</sup> K jesenickému statku patřily obce Jeseník n. O. a Velké Vražné, zvané později Dolní Vražné.

Hraběnka Truchsses-Zeilová byla žena velmi vzdělaná, pokroková a snažila se s nadšením uplatňovat filantropické myšlenky především na vesnicích svého panství. Po smrti svých dětí a rozchodu se svým manželem věnovala veškeré své úsilí výchově a vzdělání širokých vrstev venkovského lidu. Seznámila se s tehdejšími pokrokovými myšlenkami o výchově a vyučování, cestovala po Švýcarsku, Francii a Německu a navštívila několikrát především Jindřicha Pestalozziho.<sup>14)</sup> Podle získaných zkušeností založila roku 1791 při kunínském zámku nejdříve školu pro dívky, na níž se děvčata učila šít, vyšít, háčkovat, v zámecké kuchyni se učila vařit a v panské zahradě se učila pěstovat zeleninu a ostatním pracem na zahradě.<sup>15)</sup> Později byly podobné pracovní školy zřízeny také v Suchdole a v Butovicích.<sup>16)</sup> Roku 1792 založila při kunín-

ském zámku nadační výchovný a vzdělávací ústav, na němž uváděla v život pokrokové výchovné a vyučovací zásady.<sup>17)</sup> Sama na ústavě vyučovala a vyhledávala pro něj schopné a vzdělané učitele, jako byl zámecký kaplan Jan Schreiber, pokrokový kněz a první správce kunínského ústavu<sup>18)</sup>, a po něm od roku 1803 všestranně vzdělaný, pozdější známý spisovatel Karel Jurende.<sup>19)</sup> Na ústavu se vyučovalo vlastivědě, přírodopisu, přírodopytu, antropologii, anatomii, obecnému dějepisu, hospodářství a byly zde také uplatňovány prvky pracovní výchovy.<sup>20)</sup> Hraběnka sama vyhledávala a nechala vyhledávat nadané žáky ze svých panství i ze širšího okolí a přijímala je bezplatně do svého ústavu.<sup>21)</sup> Kunínský ústav navštěvoval i náš znamenitý historik František Palacký<sup>22)</sup>, a také pozdější vynikající technik, asistent polytechniky ve Vídni Matyáš Reinscher, rodák z Butovic, jeden z průkopníků průmyslové revoluce.<sup>23)</sup>

Kunínská hraběnka byla přesvědčena, že dobré a pokrokové školství na vesnicích povznese kulturní úroveň venkovského lidu, který žil v nevědomosti a nerozuměl věcem kolem sebe. Proto se snažila, aby i na vesnických školách jejího panství byli ustanovováni vzdělaní učitelé a ze svých prostředků jim přispívala značnou částkou na jejich platy.<sup>24)</sup> Učiteli byli nejčastěji odchovanci kunínského ústavu.<sup>25)</sup> Na vesnických školách jejího panství se vedle hlavních předmětů učilo přírodopisu a přírodopytu, jimž se neučilo ani na tehdejších gymnasiích,<sup>26)</sup> dále se vyučovalo mravouce a před vyučováním se místo modlení zpívalo. K usnadnění výuky zakupovala hraběnka ze svých prostředků pro venkovské školy na svém panství knihy a různé učební pomůcky.<sup>27)</sup> Výchovné a vyučovací metody škol jejího panství se šířily i na jiné okolní vesnice, zejména z Butovic, Suchdolu a z Velkého Vražného.<sup>28)</sup> Školy zapojovala i do pěstitelských prací. Podle zpráv z tehdejší doby spolupracovalo se správcem kunínského ústavu Karlem Jurendou na šíření ušlechtilých druhů ovoce 28 učitelů z okolí, jejichž prostřednictvím nasbíraly školní děti 1 012 000 ovocných jader.<sup>29)</sup> Kunínská hraběnka a její bývalý zámecký kaplan, první správce kunínského ústavu a od roku 1802 farář ve Velkém Vražném Jan Schreiber, se zasloužili o to, že škola ve Velkém Vražném, k níž patřilo Malé Vražné (později Horní Vražné) a Emauzy, měla nejen zkušeného učitele a učitelského pomocníka, ale byla i dobře vybavena pomůckami a stala se vzorem všem ostatním školám v okolí.<sup>30)</sup> Tak učitelský pomocník Josef Berger byl roku 1815 po tříletém působení na škole ve Velkém Vražném ustanoven kunínskou hraběnkou učitelem na uvolněné místo v Jeseníku n. O. Vraženský farář Schreiber mu jako učiteli dal nejlepší dobrozdání, v němž neopomněl zdůraznit, že Berger pohotově používal učebních pomůcek, které mu doporučil.<sup>31)</sup> Za mimořádné výsledky ve škole byl roku 1825 jesenický učitel Berger vyznamenán zemským gubernií.<sup>32)</sup> Působením vzdělaného a pokrokového faráře Schreiber se velmi zvýšila také kulturní úroveň ve Velkém Vražném a v jeho okolí. Zejména se přičinil, že ve všech obcích své farnosti, k níž patřilo Velké Vražné, Malé Vražné, Hynčice a Emauzy, začali majitelé zemědělských usedlostí zakládat ovocné sady s ušlechtilými druhy ovoce, šířenými především z kunínských ovocných školky.<sup>33)</sup> Tak také Antonín Mendel, otec vynikajícího badatele o dědičnosti Jana Řehoře Mendela z Hynčic, založil u své usedlosti veliký ovocný sad a zde je možno spatřovat počátky zájmu tehdejšího chlapce Mendela o zušlechťování rostlin.<sup>34)</sup> Mendelův první učitel v Hynčičích Tomáš Makitta byl rovněž ovlivněn snahami faráře Schreiber a kunínského ústavu. Sám byl odborníkem v pěstování květin, ovoce a včel a dovedl u žáků vzbudit zájem



o přírodopis. On a zejména vraženský farář Schreiber, v jehož farním obvodu byla hynčická škola, přesvědčili Mendelova otce, aby nadaný syn Jan šel na studii.<sup>35)</sup> Ostatně farář Schreiber měl i přímý vliv na vědychtivého studenta a pozdějšího vynikajícího vědce Mendela, který ve volných chvílích navštěvoval faráře Schreibra ve Velkém Vražném až do jeho smrti v roce 1850.<sup>36)</sup>

I když lidumilná majitelka kunínského panství považovala vesnickou školu za hlavní prostředek kulturního povznesení venkovského lidu, nezapomínala ani na bezprostřední hospodářské a kulturní povznesení svých poddaných. Navrhla poddaným na svých panstvích vyvázání z robotních povinností za velmi výhodných podmínek. Poddaní však nabídku nepřijali, neboť čekali, že císař Josef zruší robotu úplně, jak to učinil na statcích zrušených klášterů.<sup>37)</sup> Pokračovala především v zušlechťování chovu skotu zakoupením bernských býků k zlepšení chovu strakatého skotu a v racionalizaci polního hospodaření, jak to činili její předkové od začátku 18. století. V roce 1812 zaujímal Kunín první místo v zušlechťování skotu v přerovském kraji.<sup>38)</sup> Mezi poddanými zaváděla pěstování zeleniny, jejímž pěstováním se později stal Kunín známý v širokém okolí.<sup>39)</sup> Zakládala ovocné školky a v devadesátých letech 18. století nechala dvakrát dovézt z Francie a ze Švýcarska rouby ušlechtilých odrůd ovoce, nechala jimi naroubovat pláňata ve své ovocné školce a zušlechtěné štěpy rozšířila mezi poddanými v okolí. Nedala se při tom odradit počáteční nedůvěrou a nepochopením svých poddaných. Podnes se na Kravařsku udržely druhy jablek, které svými vlastnostmi připomínají cizí původ.<sup>40)</sup> Hraběnka zaváděla zdravotní péči pro prostý venkovský lid svých panství a poskytovala poddaným nejen lékařskou péči, ale i léky zdarma.<sup>41)</sup> Při epidemii neštovic v Suchdole v zimních měsících roku 1798—1799 nechala na svůj náklad naočkovat s velkým úspěchem děti proti neštovicím. Bylo to teprve dva roky po zdařilých pokusech anglického lékaře E. Jennera.<sup>42)</sup>

Svými pokrokovými a lidumilnými činy nemohla však tato vzdělaná a ušlechtilá žena odstranit neutěšený stav venkovského lidu, neboť příčiny vězely ve vykořisťovatelském feudálním řádu, který zanikl teprve zrušením roboty a zbytků nevolnictví v bouřlivém roce 1848. Snažila se alespoň zmírnit bídu a utrpení svých poddaných. Ve škole a učitelích spatřovala nejdůležitější zbraň v boji za pokrok a lepší život na vesnici. Byla to u šlechtičny a majitelky panství činnost neobvyklá, neboť drtivá většina feudální šlechty své poddané bezohledně utlačovala a měla snahu co nejvíce je vykořisťovat. Její snahy narážely nejen na nepochopení šlechty a úřadů, ale musela bojovat s nedůvěrou a nepochopením i u poddaných.

Její péče o zvýšení úrovně vesnického školství se snahou poskytnout dětem vědomostí a znalostí potřebné v denním životě nebyly vhod zejména některým kněžím, kteří si na hraběnkou stěžovali u církevních úřadů, neboť reakčním „politickým zřízením školským“ z roku 1805 byl dozor nad školstvím ve státě svěřen církvi. Kunínský ústav vládou povolen nebyl a jeho organizace odporovala reakčním směrnicím z roku 1805.<sup>43)</sup> Kunínský zámecký kaplan František Hanke si stěžoval 23. ledna 1807 na hraběnkou a její kunínský vzdělávací a výchovný ústav u okresního školního dozorce, konsistorního rady, děkana a městského faráře v Novém Jičíně Rudolfa Schwana. Ve stížnosti uvádí, že chovanci kunínského ústavu nejsou dostatečně vedeni k účasti na bohoslužbách a na náboženských cvičeních. Dále, že jsou nuceni zpívat herrnhutské písničky a že hraběnka se nikdy nezúčastňuje veřejných katolických bohoslužeb,

odnímá chovancům možnost zpovědi a sama jako velekněžka zavádí náboženství a tzv. uctívání boha podle svých představ a názorů. Vynutila si při bohoslužbách také lutersko-reformované písně s uměle strojenými nápěvy, které se se schválením faráře Schreibra zpívají o nedělích a svátcích. Dále Hanke ve své stížnosti uvádí, že na kunínském ústavu není vůbec dbáno směrnic obsažených v „politickém zřízení školním“.

Kaplan navrhl řadu opatření, aby na ústavu byla zjednána žádoucí náprava. Především, má-li být ústav vzornou školou, jak byl uznán dekretem a pochvalou hraběnce za vzornou péči a vybavení ústavu, musí být podle císařsko-královských školních plánů a podle všeobecně zavedeného „politického zřízení školního“ co nejdříve zrušena protizákonná, škodlivá a pravé pedagogice úplně odporující organizace ústavu. Hraběnka nechť se osobně nepodílí na vyučování, zejména protizákonným předmětům. Je nutno zrušit nynější zvláštní oddělení žáků rozdělených do pěti různých sekcí. Učitelský sbor ústavu nechť je redukován na příslušný počet, neboť hraběnka kromě sebe sama ustanovila 4 učitele a 2 učitelky. Je učitelkou a zároveň neomezenou vládkyní ústavu. Na ústavu není dbáno předepsaného počtu hodin a vyučovacích předmětů. Hanke dále uvádí, že je trestné, když hraběnka z nekřesťanských úmyslů svévolně zpravuje školní docházky dětí před jejich 12. rokem. (Žáci byli do ústavu přijímáni před dokončením povinné školní docházky, která končila ve 12 letech, K.K.) Soukromý nadační ústav v hraběncině kunínském zámku, který již 10 let existuje bez povolení vlády, nechť je podřízen zákonnému dozoru. Bude-li po přezkoušení uznán a podle císařsko-královských zákonů zřízen, nechť tamní učitelský personál prokáže svou učitelskou způsobilost ověřenými, pravoplatnými vysvědčeními, zejména svou mravnost a nábožnost. Na ústavě nechť je ustanoven zákonně zkoušený učitel náboženství, aby tento nad jiné důležitý předmět řádně přednášel, zkoušel a vystavoval vysvědčení o mravech a respektování mravních zákonů. Ke konci své stížnosti vyslovuje kaplan Hanke požadavek, aby zahraniční, evangelicko-reformované, zčásti nebezpečné knihy v kunínské škole byly odstraněny a aby nenadále byla vykonána revize zámecké knihovny, z níž půjčováním knih saje široké okolí povážlivý duch kacířství.<sup>44)</sup> Z téhož roku se z Butovic zachovala velmi zajímavá zpráva, z níž poznáváme, jak kunínská hraběnka podporovala vesnické školy svého panství a jak na nich byly uplatňovány její pokrokové zásady o výchově a vzdělání venkovského lidu. Poznáváme také, kterých knih a učebních pomůcek, zakoupených z hraběnciných prostředků, se na vesnických školách jejího panství užívalo. Zpráva pochází z hlášení okresního školního dozorce a bíloveckého děkana Daniela Friedla, které učinil pravděpodobně po dohodě s kunínským kaplanem Hankem po dvou inspekcích na butovické škole.

V letech 1804—1809 učil na škole v Butovicích František Hans, odchovanec pokrokového vzdělávacího a výchovného ústavu v Kuníně. Uplatňoval na škole pokrokové zásady, získané v kunínském ústavu; zejména učil přírodním vědám. To se doneslo k sluchu okresního školního dozorce. Vyučování přírodním vědám odporovalo reakčním školským směrnicím z roku 1805, ale nebylo vhod především bíloveckému děkanu Danielu Friedlovi, který měl jiný názor na výchovu a vzdělání vesnických dětí. Děkan vykonal na butovické škole dvě inspekce, a to 12. ledna a 6. února 1807. Téhož roku 11. března učinil na arcibiskupské konsistoři v Olomouci oznámení, v němž píše, že učitel v Butovicích učí z nařízení hraběnký Truchsses-Zeilové jen přírodopisu



a úplně opomíjí zjevené náboženství. Děkan uvádí, že sám při vyšetřování této záležitosti našel na školní tabuli záznamy o ještěrkách a jiných zvířatech, o kterých se měly děti učit. Rodiče prý neposílají děti do školy proto, že tam děti postrádají v útlém věku vyučování náboženství, rodiče prý se také obávají škodlivosti, které musí mít za následek vyučování přírodním vědám. Je neslýchané, jaké zásady nechává hraběnka vštěpovat dětem. Sem patří i poučování o pohlavním životě nejen zvířat, ale i lidí! Takovým vyučováním je do dětských duší zaséváno símě bezuzdnosti a vypadá to tak, jako kdyby se hraběnka úplně oddala naturalismu. K potlačení tohoto „chybného počínání“ by bylo velmi nutné reálné vyšetření vražedského faráře nestranným školním inspektorem, který by přispěl k rozšíření zjištěných nepřístojností.<sup>45)</sup>

Co se při inspekcích bíloveckého děkana na butovické škole skutečně odehrálo, poznáváme z orazítkované zprávy, kterou 10. února 1807 podal rychtář obce Butovic, místní školní dozorce a učitel František Hans. Ve zprávě je podrobně a drasticky vylíčen pravdivý sběh událostí. První děkanově inspekci 12. ledna 1807 byli přítomni i obecní rychtář a místní školní dozorce. Děkan po celou dobu inspekce zlostně řádil. Zakázal zpívání písní před vyučováním a nařídil jen modlení. V sotiivém rozhořčení zakázal místnímu katechetovi vyučovat ve druhé třídě, která byla zřízena za pomoci kunínské hraběnky ve světnici na panském dvoře, v níž katecheta dobrovolně a bez odměny vyučoval denním předmětům. Děkan rozčileně prohlašoval, že on, děkan, je císařsko-královským školním dozorcem, škola že patří jemu a ta hloupá, bláznivá ženská (myslel hraběnku) mu nemá co rozkazovat. Kdyby přišla do butovické školy, že by ji umoudřil. Tento výrok a jiné nevhodné a zlostné poznámky děkan učinil za přítomnosti školních dětí a nařídil, aby to katecheta sdělil hraběnce. Znovu pak opakoval zákaz celodenního vyučování a pohrozil mu, jestli neuposlechne, že nebude ani vědět, jak z Butovic vytáhne paty. Na to v hněvu opustil školu. V celodenním vyučování bylo přes zákaz děkanův pokračováno, neboť obec neměla proti tomu námitek a děti navštěvovaly školu rády a v hojném počtu. Dne 6. února se děkan opět objevil v butovické škole a už při vstupu do třídy spatřil na tabuli napsaná jména některých obojživelníků, takže ihned poznal, že se na škole nepřestalo učit přírodopisu. To ho velmi rozčílilo, takže za zlostných nadávek poslal pro rychtáře, místního školního dozorce a pro katecheta, avšak rychtář a místní školní dozorce nebyli doma. Dostavil se katecheta, kterému nařídil, že do školy smí vkročit jen dvakrát v týdnu na vyučování náboženství. Když neuposlechne, bude děkan žalovat konsistoři a zarazí mu v budoucnosti jakékoliv povýšení. Pak mu nařídil, aby okamžitě spálil ve školních kamnech pomůcky pro čtení. Učitel Hansovi vynadal do usmrkanců a klacků a když se učitel ohražoval, nařídil mu vojenským způsobem, aby mlčel. Učitel přesto však upozornil na hraběniiny zásluhy o butovickou školu a tlu-močil její přání dosáhnout s panem děkanem spolupráce, za kterýmžto účelem hodlá paní hraběnka pana děkana navštívit. Děkan však nenechal učitele domluvit a prohlásil, že kdyby se ho hraběnka opovážila navštívit, nechal by ji shodit dolů se schodů. Toto všechno se událo opět v přítomnosti školních dětí. Děkan si pak od učitele vyžádal knihy darované hraběnkou škole. Byl to Pölmannův přírodopis o obojživelnících, Základy přírodopisu, Malé morální vyprávění a jeden katolický zpěvník, jeden přírodopis, zpěvník a dva kusy Morálních vyprávění si s sebou vzal, zbývající

knihy zapečetil a nechal je jako zakázané odvézt do školního ústavu sv. Anny ve Vídni. Ve hněvu a za zlostného rámusení pak opustil školu. Celodenní vyučování ihned ustalo a v důsledku snížení autority učitele před dětmi začaly děti chodit do školy velmi nedbale. Tak bylo řádné vyučování na škole v Butovicích narušeno samým okresním školním dozorcem děkanem Friedlem.

Hraběnka si na děkana stěžovala u zemského gubernia a žádala o jeho potrestání. K stížnosti připojila i vylíčení své činnosti ve prospěch butovické školy se zdůvodněním, proč tak činí. O děkanovi Friedlovi mezi jiným píše, že neví, zda je to jeho nezměrná pýcha, či hrubá nevědomost, že brání využívání pomůcek při vyučování, zejména pro vyučování čtení, které malým dětem velmi usnadňují jeho výuku, jsou doporučeny uznávanými pedagogy a jež pro butovickou školu zakoupila ze svých prostředků. Že děkan nechce trpět ani snahu o kulturní povznesení obce, která v některém ohledu mravně poklesla, zejména ve vzrůstajícím se pití pálenky. Že brání, aby děti bez újmy počtu vyučovacích hodin byly poučeny o věcech svého okolí, např. o jedovatých bylinách, o záchraně zdanlivě mrtvého, aby se dovedly správně chovat v nemocích, aby se vyvarovaly mastičkářů a různých velmi rozšířených pověr, aby vůbec byly vedeny k rozumnému myšlení, které je nezbytné pro všestranný rozvoj člověka. Tím tato pokroková žena naznačila výchovný cíl, kterého se snažila dosáhnout nejen ve svém výchovném a vzdělávacím ústavě v Kuníně, ale i na vesnických školách. Na tehdejší dobu to byl cíl příliš pokrokový, tudíž nebezpečný, proto nebyl u církevních a státních úřadů oblíben.

Učitel František Hans měl v době této události na butovické škole 32 let, podle inspekčního protokolu z roku 1804 byl velmi pilný a zručný, s dětmi zacházel laskavě. Jeho chování bylo velmi počestné a jeho stavu dokonale přiměřené. U bíloveckého děkana, okresního školního dozorce a konsistorního rady Daniela Friedla byl však usmrkancem a klackem, protože se snažil naučit vesnické děti tomu, co ve svém životě potřebovaly. Brzy po těchto událostech František Hans z Butovic odešel.<sup>46)</sup>

O výsledku konfliktu mezi kunínskou hraběnkou a okresním školním dozorcem děkanem Friedlem z Bílovce se zpráva nedochovala. Více jsme informováni o výsledku stížnosti kunínského zámeckého kaplana Hankeho. Rozvážný, objektivní a spravedlivý okresní školní dozorce v Novém Jičíně Filip Schwan, jehož dozoru kunínský ústav podléhal, vykonal na ústavě inspekci až v dubnu 1808 a zjistil, že ústav není v takovém stavu, jak líčí Hanke ve své stížnosti. Před shromážděnými obecními rychtáři, místopřísežnými z obcí a otci dětí se okresní školní dozorce Filip Schwan o ústavu vyjádřil velmi pochvalně. Ve své zprávě na arcibiskupskou konsistoř v Olomouci sdělil, že stížnosti kaplana Hankeho jsou zčásti neopodstatněné, zčásti neprokázané. Jestliže na ústavě nebyla skutečně pětkrát v roce vykonána zpověď a přijímání, bylo povinností kaplana Hankeho, aby trval na předepsaném počtu těchto náboženských úkonů. Pokud se týká odstranění Rochových učebnic na ústavě, odmítla je hraběnka odstranit, při čemž se dovolávala četných oběžníků, které tyto učebnice doporučovaly. Rovněž se hraběnka nenechala přesvědčit, aby na ústavě nebylo vyučováno přírodopisem, anatomii aj. podle její volby. Po těchto událostech by se zdálo, že gubernium a konsistoř měly dostatek důvodů, aby poměry na ústavě byly prošetřeny a rozhodnuto o jeho existenci. Avšak tehdejší vládní systém Františka I. vyčkával jako v jiných choulostivých otázkách a oddaloval rozhodnutí o nich až do vhodné



chvíle, kdy mohly být řešeny v duchu vládní linie. Teprve po sedmi letech, až po smrti kaplana Hankeho a děkana Friedla, po porážkách Napoleona a při nástupu metternichovské reakce došlo i na kunínský ústav.<sup>47)</sup> Kunínská hraběnka upadla v r. 1814 ve Vídni v těžké podezření, že zastávala vedoucí úlohu v politickém spiknutí. Z Vídně byla na kunínský zámek vyslána komise, aby v něm vykonala přísnou revizi. Hraběnka se však z důvěryhodných míst dověděla o chystané revizi a před jejím příchodem odstranila insultované spisy, takže komise vyšla naprázdno. Podle mínění některých badatelů dostaly se některé spisy do zahraničí a jsou podnes nezvěstné.<sup>48)</sup> V říjnu 1814 byl kunínský vzdělávací a výchovný ústav arcibiskupskou konsistoří v Olomouci zrušen. Jeho zrušením velmi utrpěla zámecká knihovna v Kuníně, která čítala na 20 000 svazků a rovněž velmi utrpěl i přírodovědecký kabinet při ústavě.

Rozhodnutí o zrušení výchovného a vzdělávacího ústavu v Kuníně nesla hraběnka velmi těžce, neboť v něm spatřovala kus svého životního cíle a nepřestala usilovat o jeho obnovu nebo o zřízení nového ústavu. Zármutek a duševní deprese měly velmi nepříznivý vliv na její otřesené zdraví. Ke konci svého života byla postižena ochrnutím dolních končetin a 25. května 1828 umírá na srdeční slabost.<sup>50)</sup>

Sémě ušlechtilé činnosti této pokrokové ženy však nezahynulo. Ujalo se, vzrostlo a poskytlo bohatou žně ještě po desetiletích, kdy vyvrcholilo vědeckými objevy zakladatele genetiky J. G. Mendela. Svou pokrokovou činnost odkázala hraběnka svému schovanci a dědici, synovi svého sekretáře Bedřichu Emilovi Schindlerovi, kterého přijala za vlastního. Sama rozhodla o jeho vzdělání tak, aby co nejlépe vyhovovalo úkolům, které měl Schindler podle její závěti plnit. Studoval polytechnický institut ve Vídni a na závěr studií vysokou školu zemědělskou. Celé jeho studium bylo zaměřeno k povznesení zemědělství. Ve své závěti hraběnka zdůraznila, aby její nástupce pečoval o blaho svých poddaných, zejména chudých dětí, aby se mohly podílet na plodném vyučování.

Když se Schindler ujal zděděného panství, zúčastňoval se obětavě a nezištně veřejného dění, aby mohl uskutečnit své plány pro povznesení kulturního a hospodářského života v obci, okolí a v celé zemi. V Kuníně povznesl především školství, neboť násilně uzavřený hraběněv vzdělávací ústav vyvolal mezi lidmi různé předsudky a zajuťatost vůči školnímu vzdělání. Přeplněnou jednotřídku rozšířil, prosadil na školu schopného učitele Aloise Hausottera z Fulneku a zavedl na škole opět vyučování děvčat ručním pracem.<sup>51)</sup> Škola byla záhy opět vyhlášena za vzornou.<sup>52)</sup> Také v Butovicích se udržela industriální škola pro dívky, na níž učila absolventka kunínského ústavu Maková.<sup>53)</sup> Schindler provedl rozsáhlé úpravy v zámeckém parku, založil v Kuníně první strojovou cihelnu, dokončil stavbu kostela a opatřil jej zvony. Zveleboval chov rázovitého skotu a omezoval tehdy velmi rozšířený chov ovcí. Významně podpořil zřízení chlapeckého výchovného ústavu v Brně a slepeckého ústavu rovněž v Brně. Nově zřízené reálné škole v Opavě přispěl značnou částkou na vybavení učebními pomůckami. Veliké zásluhy si získal jako významný člen Moravskoslezské společnosti pro povznesení zemědělství, přírodovědy a vlastivědy (Gesellschaft für Hebung des Ackerbaues, der Natur- und Landeskunde).<sup>54)</sup>

Není jistě náhodou, že na Novojičínsku vznikaly v šedesátých letech 19. století nejstarší zemědělské spolky a zemědělské školy na Moravě. Jistěže zde působily i chovatelské a pěstitelské tradice, které se na kunínském panství datují již od 17. století

a na něž kunínská hraběnka Truchsses-Zeilová ve svých snahách o zlepšení kulturní a hospodářské úrovně venkovského lidu nejen navázala, ale začala pro jejich širší uplatnění využívat i školství.

Iniciátorem založení zemědělského spolku na Novojičínsku, který byl nazýván také hospodářský spolek, byl rada krajského soudu v Novém Jičíně Karel Umlauf, který přišel do Nového Jičína roku 1861. Rovněž asi není náhodou, že se záhy po svém příchodu do Nového Jičína seznámil s pokračovatelem pokrokových snah kunínské hraběnky velkostatkářem Bedřichem Emilem Schindlerem a s dalšími osobnostmi, které na Novojičínsku usilovaly o kulturní a hospodářské povznesení venkova. V této skupině vznikla myšlenka na založení hospodářského spolku v Novém Jičíně. Stanovy spolku vypracoval Karel Umlauf a Hospodářský spolek v Novém Jičíně vstoupil do života už roku 1862 jako odbočka Moravskoslezské společnosti pro zemědělství, přírodovědu a vlastivědu a jako jeden z prvních na Moravě. Jeho prvním předsedou byl zvolen Bedřich Emil Schindler, který vykonával tuto funkci až do své smrti roku 1867. I to svědčilo o tom, že jako pokračovatel pokrokových snah kunínské hraběnky stál v čele úsilí o zvelebení zemědělství na Kravařsku. V roce 1863 vznikl Hospodářský spolek ve Fulneku. Velmi čilý ruch pro zvelebení zemědělství vyvíjely obce Kunín a Suchdol. Zejména Kunínu, který byl střediskem kulturních snah pro povznesení venkovského lidu a v pěstitelském a chovatelském pokusnictví měl téměř dvěstěletou tradici, nestačil spolek založený pro širší okruh své činnosti. Proto roku 1872 vznikl Hospodářský spolek v Kuníně a roku 1873 v Suchdole. Oba vyvíjely velmi úspěšnou činnost pro zvelebení zemědělství ve svých obcích. Zásluhou hospodářských spolků v Novém Jičíně, ve Fulneku, Kuníně a v Suchdole byl na výstavě ve Vídni roku 1873 uznán kravařský skot jako typ skotu zvláštního rázu a vynikajících vlastností. Velikou zásluhu si hospodářské spolky na Novojičínsku získaly o vybudování zemědělského školství na okrese. Již v roce 1864 byl v Novém Jičíně-Žilíně otevřen jednoletý zemědělský kurs, který byl v roce 1866 přeměněn na dvouletou rolnickou školu a roku 1875 byla v Žilíně zřízena střední zemědělská škola, která s přerovskou zemědělskou střední školou patří k nejstarším tohoto druhu na Moravě.<sup>55)</sup>

Také průkopnická práce kunínské hraběnky v zavádění ušlechtilých druhů ovoce a pěstování zeleniny se rozvíjela úspěšně. Po vzoru kunínského panství byly zakládány ovocné školky i na jiných panstvích na Kravařsku, takže v první polovině 19. století dosáhlo ovocnářství v této oblasti velikého rozkvětu a podnes se uchovávají některé druhy ovoce z této doby. Ve zprávě z roku 1825 líčí farář Schreiber z Velkého Vražného, známý propagátor ovocnářství, rychlý rozvoj ovocnářství na panství kunínském a zmiňuje se o založení ovocných školek v Odrách a ve Fulneku. V roce 1833 bylo již vyspělé ovocnářství také na panství Jeseník n. O., v Hukovicích, Bartošovicích a v Nové Horce. Mezi osobnostmi, které se zasloužily o ovocnářství, je uveden také velkostatkář Schindler z Kunína.<sup>56)</sup> Avšak hospodářský rozvoj selského stavu po roce 1848 měl za následek úpadek ovocnářství, které ustoupilo výnosnému řepářství a chovu kravařského skotu. Teprve ke konci 19. století je opět věnována pozornost ovocnářství a ovocnářsko-zelinářské spolky v jiných krajích podnikly založení podobného spolku i na Novojičínsku. Zásluhou ředitele zemědělské střední školy v Žilíně K. Kolba, řídícího učitele G. Thala ze Suchdolu n. O. a vrchního zahradníka J. Čády z Nového Jičína byl 12. dubna 1896 v Suchdole založen ovocnářský spolek pro Kra-

vařsko. Spolek podporoval i pěstování zeleniny, které mělo více než stoletou tradici v Kuníně, kde kunínská hraběnka nechala vyučovat o pěstování zeleniny s praktickými pracemi v panské zahradě. V hlubokých naplaveninách řeky Jičínky se pěstování zeleniny rozšířilo z Kunína i do Šenova (dnes místní část Nového Jičína). Už v roce 1827 byla zelenina z Kunína vyvážena na trh do Opavy a Valašského Meziříčí. V roce 1854 se pěstováním zeleniny v Kuníně zabývalo 20 rodin a v roce 1927 byla zde zelenina pěstována na 39 ha 40 a a zabývalo se jí 39 domkářů a 14 sedláků. Byla vyvážena do Nového Jičína, Valašského Meziříčí, Frenštátu p. R., Příbora, Hranic, Oder, Vítkova, Bílovce a do Ostravy. Po roce 1945 v důsledku nepochopení pěstování zeleniny v Kuníně a Šenově téměř úplně zaniklo.<sup>57)</sup>

Centrem pěstitelských a šlechtitelských snah na Novojičínsku byl od 17. století Kunín, kde ke konci 18. a začátkem 19. století vzdělaná, pokroková majitelka kunínského panství, prodchnutá duchem filantropie, tuto činnost nejen usilovně podporovala, ale snažila se do ní zapojit i školy na svém panství se svým vzdělávacím a výchovným ústavem v Kuníně. Tyto snahy se z Kunína šířily i do okolí a prostřednictvím prvního správce hraběncina ústavu, pokrokového kněze a pozdějšího faráře ve Velkém Vražném, ovlivnily i budoucího velkého přírodovědce — zakladatele genetiky Jana Gregora Mendela z Hynčic na Novojičínsku.<sup>58)</sup>

#### Poznámky a vysvětlivky

- 1) A. T. (= Adolf Turek), Tradice chovu kravařského skotu, Novojicko, Vlastivěda Zeitschrift des Museumsvereines für Neu-Titschein und das deutsche Kuhländchen,
- 2) Svatomír Mydlarčík, Novojičínská plemenná kniha kravařského skotu, Vlastivědný sborník okresu Nový Jičín, Vlastivědný ústav v Novém Jičíně, svazek 3, roč. 1969, str. 23—24.
- 3) Stefan Weigel, Die Robott in Botenwald, rukopis z roku 1899, uložen u Květoslava Kadlčíka, Studénka II., čp. 490, str. 46—95, dále jen Stefan Weigel, die Robott in Botenwald, rkp.
- 4) Správně Brugg, okresní město ve švýcarském kantonu Aargau, odkud byl na Kravařsko přivážen strakatý skot (Heinrich Schulig, Meine Heimat, das Kuhländchen, Jägerndorf (= Krnov), 1908, str. 464, dále jen Heinrich Schulig, Meine Heimat, das Kuhländchen, Krnov, 1908.
- 5) Stefan Weigel, Die Robott in Botenwald, rkp. Semeno rížského lnu má být přivezeno z Janovic u Rýmařova a příští jaro vyseto na zkoušku na 1/8 půdy (osminka), která se po vysetí semene posype popelem, protože půda není ještě pro len připravena.
- 6) Moravské Kravařsko (politický okres Novojický), zpracovalo a vydalo české učitelstvo školního okresu novojického vlastním nákladem, Příbor 1898, str. 29. Dále Kolb, Das Kuhländler Rind, 50 Jahre Landwirtschaft im Kuhländchen, Festschrift 1862—1912, 5—7 sešit časopisu Unser Kuhländchen, svazek II., Nový Jičín — Fulnek, 1913, str. 303—327, dále jen Unser Kuhländchen II, Nový Jičín, 1913.
- 7) Václav Severa, Okres novojičínský, Vlastivěda moravská, Brno 1933, str. 61. Dále Stefan Weigel, Volksernährung und Hungersnot im Kuhländchen, Das Kuhländchen, Zeitschrift des Museumsvereines für Neu-Titschein und das deutsche Kuhländchen, Druck und Verlag der L. B. Enders' schen Kunst-Anstalt Hosch u. Schleif, Neu-Titschein (= Nový Jičín), roč. XIII., str. 169, dále jen Das Kuhländchen,

8) Die Einführung der Erdäpfel im Kuhländchen (autor neoznačen), Heimatfreude, eine Vierteljahresschrift für die deutsche Jugend des Kuhländchens, Geleitet von Josef Ullrich, herausgegeben von den deutschen Lehrervereinigungen des Kuhländchens, II. svazek 1924—1925, Nový Jičín, str. 86, dále jen Heimatfreude, Nový Jičín.

- 9) Květoslav Kadlčík, Kravařsko, Vlastivědný sborník, Nový Jičín, ročník X, str. 87—92, dále jen Kravařsko, Nový Jičín. Dále Stanislav Drkal, K emigraci nekatolíků z kunínského panství do Saska v první polovině 18. století, Vlastivědný sborník okresu Nový Jičín, Nový Jičín, svazek 2, roč. 1968, str. 33—34.
- 10) Heinrich Schulig, Meine Heimat, das Kuhländchen, Krnov 1908, str. 470. Dále Stefan Weigel, Vor Hundert Jahren, Das deutsche Kuhländchen, Geschitsbilder aus alter und neuer Zeit, Druck und Verlag der L. V. Enders' schen Kunst-Anstalt, Hosch u. Schleif Neutitschein (= Nový Jičín), Wien (= Vídeň) und Leipzig (= Lipsko), svazek I., seš. 2 (19. dubna 1919), str. 12—14, dále jen Das Kuhländchen, Nový Jičín. Dále O. Maresch, Der Ostbau im Kuhländchen, bis zum Ende de 19. Jahrhunderts, Das Kuhländchen, Nový Jičín, roč. X., str. 102. Dále Květoslav Kadlčík, O původu některých druhů jablek na ovocnářských výstavách na Kravařsku. Bílovecko, Vlastivěda Ostravského kraje, čís. 9 (červen 1959), str. 16, dále jen Bílovecko.
- 11) Stefan Weigel, Vor Hundert Jahren, Das deutsche Kuhländchen, Nový Jičín, svaz. I., seš. 2 (19. dubna 1919), str. 12—14.
- 12) Robert Schünke, Gedenkschriften der Zauchtler kath. Pfarrkirche aus den Jahren 1669, 1684, 1720, 1831, Das Kuhländchen, svaz. II., seš. 3 (červen 1920), str. 22—23, dále jen Robert Schünke, Gedenkschriften der Zauchtler kath. Pfarrkirche, das Kuhländchen. Dále Heinrich Schulig, Meine Heimat, das Kuhländchen, Krnov 1908, str. 481. Dále Emil Hausotter, Gräfin Truchsses-Zeil Waldburg, Heimatfreude I., (1921—1923), Nový Jičín, str. 56. Dále Miloslav Baláš, Kulturní místopis Novojičínska, Vlastivědný ústav v Novém Jičíně, Nový Jičín 1967, str. 107, dále jen Miloslav Baláš, Kulturní místopis Novojičínska, Nový Jičín 1967.
- 13) Václav Severa, Okres novojičínský, Brno 1933, str. 144.
- 14) Emil Hausotter, Gräfin Truchsses-Zeil Waldburg, Heimatfreude I. (1921—1923), Nový Jičín, str. 56. Dále Robert Schünke, Gedenkschriften der Zauchtler kath. Pfarrkirche, Das Kuhländchen, Nový Jičín, svaz. II., seš. 3 (červen 1920), str. 22. Zde je uvedeno, že hraběnka měla několik dětí, které proti vůli svého manžela hraběte Klementa Truchsses-Zeil Waldburga vychovávala v duchu tehdejších pokrokových zásad ve výchově, avšak děti jí záhy zemřely. Emil Hausotter uvádí, že hraběnka měla jediného syna, který v mládí zemřel.
- 15) Heinrich Schulig, Meine Heimat, das Kuhländchen, Krnov 1908, str. 367—368. Dále Emil Hausotter, Gräfin Truchsses-Zeil Waldburg, Heimatfreude I. (1921—1923), Nový Jičín, str. 57. Dále Emil Hausotter, Aus der Zeit der Filantropin Gräfin Truchsses-Zeil Waldburg in Kunewald, Das Kuhländchen, Nový Jičín, svaz. V., str. 11—12.
- 16) Heinrich Schulig, Meine Heimat, das Kuhländchen, Krnov 1908, str. 368.
- 17) Viz poznámku čís. 14.
- 18) Viz poznámku čís. 16.
- 19) Miloslav Baláš, Kulturní místopis Novojičínska, Nový Jičín 1967, str. 107. Dále



- Heinrich Schulig, *Meine Heimat, das Kuhländchen*, Krnov 1908, na str. 368 uvádí rok Jurendova příchodu do Kunína 1803, kdežto na str. 483 je uveden rok 1806. Dále Miloslav Baláš, 190 let od narození K. J. Jurendeho, *Vlastivědný sborník okresu Nový Jičín*, svaz. 5, roč. 1970, str. 51—52.
- 26) Ferdinand Schindler, *Gregor Johann Mendels Beziehungen zur Heimat, Das Kuhländchen*, Nový Jičín, svaz. IV., str. 64. Dále Památník Palackého, *Valašské Meziříčí 1926*, str. 6 a str. 83—84. Dále Karel Kálal, *Čtení o Františku Palackém*, Brno 1926, str. 9—10. Chovanci kunínského ústavu byli vedeni k poznávání svého okolí. V přírodopisných sbírkách ústavu byly polodrahokamy chalcedon a onyx, které chovanci nasbírali v řece Jičince. Později byly majetkem kunínského muzea. (*Unser Kuhländchen, periodische Blätter für Volks- und Heimatkunde*, Nový Jičín, I., svazek, Nový Jičín 1911, str. 107, dále jen *Unser Kuhländchen*, Nový Jičín.
- 21) Josef Ullrich *Zur Geschichte der Schulen in Botenwald, Das deutsche Kuhländchen*, Nový Jičín, svaz. I., seš. 6 (24. srpna 1919), str. 41.
- 22) Heinrich Schulig, *Meine Heimat, das Kuhländchen*, Krnov 1908, str. 372. Dále Jan Herben, *Hodslavice-Kunvald, Památník Palackého 1926, Valašské Meziříčí 1926*, str. 83—84.
- 23) Milan Myška, Matyáš Reinscher, *Jeden z průkopníků průmyslového převratu, Bílovecko*, čís. 9, červen 1959, str. 4—6.
- 24) Gustav Siersch, *Chronik der Volksschule in Deutsch-Jassnik, Das Kuhländchen*, Nový Jičín, svaz. II., seš. 3 (červen 1921), str. 20.
- 25) Robert Schünke, *Gedenkschriften der Zauchtler kath. Pfarrkirche, Das Kuhländchen*, Nový Jičín, svaz. II., seš. 3 (červen 1920), str. 22.
- 26) Ferdinand Schindler, *Gregor Johann Mendels Beziehungen zur Heimat, Das Kuhländchen*, Nový Jičín, sv. IV., str. 64. Dále Josef Ullrich, *Zur Geschichte der Schulen in Botenwald, Das deutsche Kuhländchen*, Nový Jičín, sv. I., seš. 7 (27. září 1919), str. 47—48.
- 27) Heinrich Schulig, *Meine Heimat, das Kuhländchen*, Krnov 1908, str. 368. Dále Josef Ullrich, *Zur Geschichte der Schulen in Botenwald, Das deutsche Kuhländchen*, Nový Jičín, sv. I., seš. 7 (27. září 1919), str. 48. Dále Robert Schünke, *Gedenkschriften der Zauchtler kath. Pfarrkirche, Das Kuhländchen*, sv. II., seš. 3 (červen 1920), str. 23.
- 28) Heinrich Schulig, *Meine Heimat, das Kuhländchen*, Krnov 1908, str. 368. Dále Josef Ullrich, *Zur Geschichte der Schulen in Botenwald, Das deutsche Kuhländchen*, Nový Jičín, sv. I., seš. 7 (27. září 1919), str. 48.
- 29) O. Maresch, *Ostbau im Kuhländchen bis zum Ende des 19. Jahrhunderts, Das Kuhländchen*, Nový Jičín, sv. X., str. 102.
- 30) Josef Ullrich, *Gross-Petersdorf, Klein Petersdorf u. Emaus im Jahre 1817 (Aus dem Handschriftlichen Werke von Felix Jaschke)*, *Das Kuhländchen*, Nový Jičín, sv. VIII., str. 7—8, dále jen Josef Ullrich, *Gross-Petersdorf, Klein Petersdorf u. Emaus im Jahre 1817, das Kuhländchen*.
- 31) Gustav Siersch, *Chronik der Volksschule in Deutsch-Jassnik, Das Kuhländchen*, Nový Jičín, sv. III., seš. 2 (květen 1921), str. 11—12.
- 32) Tamtéž, cit. článek, seš. 3 (červen 1921), str. 19—20.
- 33) Viz poznámku čís. 30. Dále poznámku čís. 29, cit. článek, str. 103.
- 34) Ferdinand Schindler, *Gregor Johann Mendels Beziehungen zur Heimat, Das Kuhländchen*, Nový Jičín, sv. IV., str. 64.
- 35) Adolf Staffe, *Gregor Johann Mendel und sein Werk, Festschrift, Kuhländler Heimatfest in Neutitschein, Nový Jičín 1927*, str. 52, dále jen *Festschrift 1927, Nový Jičín*. Dále Gregor Mendel, zakladatel genetiky, *Památník v Hynčičích*, text Ludmila Marvanová, *Vlastivědný ústav v Novém Jičíně, Nový Jičín*, str. 2—3.
- 36) Viz poznámku čís. 34.
- 37) Viz poznámku čís. 25, cit. článek, str. 23.
- 38) *Unser Kuhländchen II, Nový Jičín-Fulnek 1913*, str. 309. Dále viz poznámku čís. 2, čís. 4 a čís. 5. Dále Emil Hausotter, *Gräfin Truchsses-Zeil Waldburg, Heimatfreude I. (1921-1923)*, Nový Jičín, str. 57. Dále Heinrich Schulig, *Meine Heimat, das Kuhländchen*, Krnov 1908, str. 462—468.
- 39) Emil Hausotter, *Gräfin Truchsses-Zeil Waldburg, Heimatfreude I. (1921-1923)*, Nový Jičín, str. 57. Dále Heinrich Schulig, *Meine Heimat, das Kuhländchen*, Krnov 1908, str. 462—468. Dále Vinzenz Berger, *Der Obst- und Gemüsebau im Kuhländchen, Festschrift 1927, Nový Jičín*, str. 109.
- 40) Viz poznámku čís. 10. Dále Vinzenz Berger, *Der Obst- und Gemüsebau im Kuhländchen, Festschrift 1927, Nový Jičín*, str. 107.
- 41) Viz poznámku čís. 25, cit. článek str. 22—23.
- 42) Heinrich Schulig, *Meine Heimat, das Kuhländchen*, Krnov 1908, str. 256—257. Dále *Die ersten Imfungen gegen die Blattern im Kuhländchen (autor neuveden), Heimatfreude II. (1924-1926)*, Nový Jičín, str. 206—207. Dále *Heimatbüchlein für das Kuhländchen*, sestavil Josef Ullrich, Praha 1932, str. 25—27.
- 43) Viz poznámku čís. 25.
- 44) Viz poznámku čís. 16, cit. dílo, str. 368—369.
- 45) Byl to Jan Schreiber, vzdělaný a pokrokový kněz, první správce výchovného a vzdělávacího ústavu v Kuníně. Příčiněním kunínské hraběnky Marie Valburgy Truchsses-Zeilové, majitelky jesenického panství, a tím i patronky kostela ve Velkém Vražném, stal se r. 1803 vraženským farářem. Zemřel ve Velkém Vražném 22. října 1850. Dále viz poznámku čís. 30.
- 46) Josef Ullrich, *Zur Geschichte der Schulen in Botenwald, Das deutsche Kuhländchen*, Nový Jičín, sv. I., seš. 7 (27. září 1919), str. 47—49. Dále viz poznámku čís. 16, cit. dílo, str. 367—371.
- 47) Viz poznámku čís. 16, cit. dílo, str. 371—372.
- 48) Stefan Weigel, *Vor Hundert Jahren, Das deutsche Kuhländchen*, Nový Jičín, sv. I., seš. 2 (19. dubna 1919), str. 13—14.
- 49) Emil Hausotter, *Geschichte der Gemeinde Kunewald, Unser Kuhländchen I., Nový Jičín 1911*, str. 224.
- 50) Emil Hausotter, *Gräfin Truchsses-Zeil Waldburg, Heimatfreude I. (1921-1923)*, Nový Jičín, str. 58. Dále Jan Herben, *Hodslavice-Kunvald, Památník Palackého 1926, Valašské Meziříčí 1926*, str. 83—84.
- 51) Emil Hausotter, *Friedrich Emil von Schindler, der Nachfolger der Gräfin Truchsses, Heimatfreude I. (1921-1923)*, Nový Jičín, str. 225—227. Dále viz poznámku čís. 16, cit. dílo, str. 490—491.
- 52) Šifra -1-, Alois Beier, *Unser Kuhländchen I., Nový Jičín 1911*, str. 95. Dále Ober-

lehrer Alois Beier, Das Kuhländchen, Nový Jičín, sv. IV., str. 167.

<sup>53)</sup> Schul-Chronik Botenwald, založ. 1871.

<sup>54)</sup> Viz poznámku čís. 51.

<sup>55)</sup> Franz Nowotny, Die Landwirtschaftliche Berufs Organisation im Kuhländchen, Festschrift 1927, Nový Jičín, str. 120—122. Dále Unser Kuhländchen II., Nový Jičín-Fulnek 1913, str. 245—268. Dále Sto let zemědělské školy v Novém Jičíně 1866/67—1966/67, Nový Jičín 1967, str. 17.

<sup>56)</sup> Viz poznámku čís. 29, cit. článek, str. 103.

<sup>57)</sup> Vinzenz Berger, Der Obst- und Gemüsebau im Kuhländchen, Festschrift 1927, Nový Jičín, str. 109.

<sup>58)</sup> Kromě křížení rostlin zabýval se Mendel křížením různých druhů včel, věnoval se také meteorologii a ke konci svého života studoval i astronomii, zejména sluneční skvrny. (Alois Schindler, Gregor Johann Mendel und sein Bedeutung für die Landwirtschaft, Unser Kuhländchen II., Nový Jičín 1913, str. 387—397.) V městském archivu v Odrách se dochovaly Mendelovy nákresy o křížení rostlin, drůbeže a králíků. (F. J. Řehoř Mendel, Vítkovsko, Vlastivěda Ostravského kraje, čís. 4, prosinec 1958, 3. str. obálky).

## Stručný přehled historie lesů bývalého panství Starý Jičín

Václav Žaloudík

Lesy bývalého panství Starý Jičín patří do kategorie těch malých lesních majetků, u kterých na rozdíl od velkých, zejména horských lesních domén, došlo k ovlivnění lesů lidskou činností mnohem dříve a nepoměrně intenzivněji. Po časné provedené zemědělské kolonizaci převažovalo tu již od 15. století polní hospodářství a zbytky původních rozsáhlých lesů tvořily pouze jeho přídatnou a vedlejší složku. Tak tu lze tedy konstatovat odedávna velký nápor na lesy hlavně po stránce těžební. Vedle toho byly tyto lesy v nemalé míře užívány jako krmivová základna pro výživu panského a poddanského dobytka a intenzivně prováděnou sklizní lesní hrabanky docházelo k ochuzování lesních půd. Následkem toho nastávalo přemýcení a lesy byly často v nevalném stavu, takže jejich původní stav možno už před staletími považovat za značně pozmeněný.

Souvislá dokumentace vývoje lesů, který je vlastně v našich poměrech výsledkem hospodářských způsobů používaných v minulosti ve specifických vrůstových poměrech, závisí samozřejmě na množství a druhu dochovaného historického materiálu. Tohoto materiálu, který se týká přímo stavu a obhospodařování lesů na panství ve starší době, se zachovalo jen poskrovnu. Proto bylo čerpáno i z dalších materiálů archívního fondu starojického velkostatku, jejichž obsah má třeba jen nepřímý vztah k lesům, a také ze zpráv o lesích, zachovaných v archívním fondu novojického velkostatku, neboť oba tyto majetky tvořily v nejstarší době jedno panství. Z fondů rázu legislativního tu mají největší význam údaje nejstarších katastrů ve Státním archivu v Brně. Po nich již nastupuje nová doba lesního hospodářství s dosti bohatým dokla-

dovým materiálem o hospodaření v lesích, se souvislou řadou lesních hospodářských plánů; jejich důkladné údaje svou retrospektivou navazují na podklady z doby předchozí, které doplňují a vysvětlují. V rámci vyhodnocené nové době lesního hospodářství se tu rovněž objevuje problém trvalého ústupu jedle.

### Přírodní podmínky oblasti

Jak je na přiložené orientační mapce znázorněno, nachází se ohraničené teritorium nadepsaného panství na území západní části Podbeskydské pahorkatiny (v pojetí podle J. Demka et soc., Geomorfologie Českých zemí, Praha 1965) a při své severovýchodní hranici navazuje na území Moravské brány; na opačné straně směřuje zase až k vysunutému okraji horského masivu Beskyd. Středem tohoto nepravidelného obrazce teritoria panství probíhá evropské rozvodí s potoky ústícími do blízké Bečvy a Odry. Jde tu tedy o malou pramennou oblast s malým sběrem vody v krátkých tocích, z nichž část ještě v době letních přísušků vysychá, protože se na daném území vyskytují vesměs jen velmi rozptýlené malé lesní celky, až na jeden velký komplex lesů, zvaný Domorac, přiléhající k okraji masivu Beskyd, který je rozdělen údolím probíhajícím směrem od SV k JZ v n. v. 380—350 m. Jeho západní polovina je tvořena homolí s nejvyšším místem 502 m n. v. a východní polovinu tvoří zvlněná stráž s nejvyšším místem, sahajícím k hřebenu o výšce 540 m n. v. Relativní výškový rozdíl tu tedy činí 190 m. Z rozptýlených lesních komplexů na ostatní části popisovaného území dosahuje stejné výšky pouze Zámecký vrch s nejvyšším místem 496 m n. v. (s jeho umělým zalesňováním se započalo teprve po r. 1853). Nejnižším zalesněným místem je severní část lesního komplexu Hůrky o výšce 288 m.

Geologicky vykazuje toto území rovněž pestré poměry. Vyskytuje se tu druhohorní útvar, starší a mladší třetihory, a nejvíce jsou v rovinatém území zastoupeny čtvrtohory. Druhohorního původu jsou bradla jurského vápence, která tvoří Štramberský kras (Kotouč, Skalky, Bílou horu a na Starojicku Zámecký vrch). Jihovýchodní část zasahuje karpatský flyš (godulské vrstvy), jehož přesné vymezení v podhůří Beskyd není dosud stanoveno. Patří k němu vrstvy grodišské, sestávající z břidlic, pískovců a slepenců (St. Jičín, Bernartice, Jeseník n/O.) a veřovické vrstvy s centrem v Hodslavicích, které jsou tvořeny černými lesklými živičnatými břidlicemi (rozpadají se v jemné šupiny). Ke lhoteckým vrstvám jsou počítány rovněž křemité břidlice, které se zde porůznu vyskytují a zelenošedé jemnozrnné pískovce. V okolí Kojetína tu nacházíme vyvěřelé těšinity a pikrity. Pískovce a břidlice starších třetihorních vrstev sem zasahují pouze od Nového Jičína. Z glaciálních usazenin jsou to štěrky a písky s bludnými kameny a nejvíce jsou tu ovšem zastoupeny sprašové hlíny. Recentní usazeniny jsou tu jen ojedinělé.

### Klimatické poměry.

Toto území pahorkatiny a zvlněné roviny je podle Končeka (Atlas podnebí ČSSR, 1958) charakterizováno jako okrsek mírně teplý, vlhký, vrchovinový (B8). Nejvýše položené zdejší lesy (Domorac, Zámecký vrch) je možno zařadit do okrsku mírně teplého, velmi vlhkého, vrchovinového. Průměrné úhrny srážek a teplot za období 1901 až 1950 hydrometeorologické stanice v Novém Jičíně udávají tyto hodnoty:

Ve vegetačním období (IV. až IX. měs.) u srážek 522 mm průměr teploty 14<sup>0</sup> C. V zimním období (X. až II. měs.) srážek 275 mm, celoroční průměr 797 mm, průměr teplot 7,8<sup>0</sup> C. Tyto průměry jsou shodné s údaji předchozího padesátiletí 1851—1900. Na území Starojicka lze konstatovat v porovnání s východní částí předhůří Beskyd



některé podstatné rozdíly nejen morfologické, ale i klimatické. Neboť i v západní části předhůří Beskyd, do níž spadá pojednávané panství, se zřetelně projevuje vliv kontinentálního klimatu, které sem proniká Moravskou bránou. Je to patrné ze srovnání dat z meteorologických stanic Hranice, Nový Jičín, Frýdek-Místek. Od Hranic přes Nový Jičín až po Frýdek se průměrná prosincová a lednová teplota snižuje a po celý rok jsou zřejmě vydatnější srážky od východu k západu (ing. J. Tichý, Botanické sympozium v Opavě, Slezské muzeum, str. 92—96, 1965).

#### Typizace lesních půd a vegetačních stupňů

Za nynějšího příznivého klimatu na Starojicku převládá živná půda s dobrou humifikací, která si dostatečně udržuje vlhkost i za teplejších období. Z nejčastěji se vyskytujících typů lesních půd možno jmenovat mírný až střední oglejený podzol na sprašové hlíně, humosní lesní půdu na vápnitých horninách, hnědou lesní půdu na vápnitých horninách a hnědou lesní půdu aluviální ve spodině oglejenou, tedy lesní půdy vesměs produkčně velmi vydatné.

Na základě dosud zjištěných a zmapovaných skupin lesních typů v lesích popisovaného území (pro účely hosp. úpravy lesů LHC Hukvaldy a Frenštát v roce 1965, k čemuž za podklad sloužil i provedený historický průzkum lesů, je možné podat tento přehled o zastoupení vegetačních (lesních) stupňů a skupin lesních typů s odpovídajícími hlavními dřevinami.

Bukovo-dubový stupeň je zastoupen vyššími typologickými jednotkami (skupinami typů) - jilmovou jasininou, habrovou a jasanovou olšinou. Dnešní porosty sem řazené jsou již jen nepatrnými zbytky z původní rozlohy, zejména na aluviích v blízkosti tcků; převážně byly nahrazeny lukami.

Dubovo-bukový stupeň je hodně zastoupen. Z lesů tohoto vegetačního stupně se však zachovala jen nepatrná torza na půdách různě proláklých a zamokřelých rovin a lze je zařadit ponejvíce do jasanových olšin.

Bukový stupeň s jedlí je reprezentován jak kyselými společenstvy, a to nejvíce zastoupenou bukovou jedlinou s dubem, tak i živnou řadou, zastoupenou typickou bučinou na menší ploše.

Podstatnou rozlohu má přechodná skupina typu lipových bučin, což svědčí o tom, že jedle byla v této oblasti dřevinou, která se větší měrou účastnila na skladbě dřevin v minulosti, zatímco buk byl dřevinou v nížině méně zastoupenou a převládala jen v kopcovitém terénu.

Jedlo-bukový stupeň představují skupiny typů jedlové bučiny a bukové jedliny nižšího stupně a jedlové bučiny javorové na kamenitých hřebenech a svazích; ve svahových prohybech a potočních žlebech pak skupina typů bukových javorin. Největší rozlohou je u pojednávaných lesů zastoupen lesní typ bukové jedliny s dubem, po něm, zejména v bývalém revíru Domorac, typ jedlové bučiny javorové a v bývalém revíru Starý Jičín zvláště hojný typ lipové bučiny. U lesů selských a na Zámeckém vichu převládají rovněž lesní typy lipových bučin. Ostatní lesní typy malých výměr se tu u všech lesních částí při členitém terénu vyskytují v pestré mozaice.

#### Přehled osídlování

V prostoru u St. Jičina byla archeologicky zjištěna existence sídelní enklávy již v době neolitu (Hůrka). Z té doby jsou známa též sídliště u Blahutovic a Hustopeče n/B. Také v obdobích pozdějších nacházelo se tu ostrovovité osídlení, jako v době bronzové (Starý Jičín), kultuře slezské (Bernartice), v latěnu (Kojetín) aj. Dále pak

v době hradištní je uvedena sídelní enkláva u St. Jičina, znovu potvrzená spolu s dalšími sídlišti kol Suchdola, Příbora, Hranic a Kelče. Mezi těmito řídcí vytvořenými sídelními enklávami se rozprostíral souvislý lesní pokryv, a to i v prostoru Moravské brány, kde byl jen málo přerušovaný, na rozdíl od hustých pralesů oblasti předhůří Beskyd a Oderských vrchů (dr. Opravil E., Moravskoslezský pomezí les do začátku kolonizace, Opava 1971). To potvrzují již nejstarší písemné doklady z 12. stol. (CDB, Nr. 218,247, k r. 1169), v nichž se uvádí, že celý tento prostor byl tehdy ještě pcrrostlý obrovskými pralesy (Silva magna, vasta horrentem, solitudine robora succidento ipsum spatiam).

Průběh dalšího již rozvinutého osídlování kraje je plně osvětlen v důkladné historické práci dr. A. Turka „O dějinách panství starojického“ (msc. 1971), z níž je tu pro souvislost výkladu podán následující přehled. Úvodem se Turek zmiňuje o tom, že podle mínění některých geografů se od doby římské na Moravě dočasně ochladilo podnebí, takže do konce 10. století přibýlo lesů. Dále pak dokládá, že v 11. a 12. století dosáhla vnitřní kolonizace okolo Hranic meze pohraničního hvozdu a že tu vedla veřejná cesta od Hranic ke St. Jičinu. Na samém počátku 13. století se šířila kolonizace ve větším měřítku i za „Železná vrata“ u Bělotína a dosavadní strážště na starojickém kopci se proměnilo v pohraniční hrad. Pod ním vznikla osada hradičanů (St. Jičín), která byla po dlouhou dobu nejzazším trvale osídleným místem na půdě vhodné pro zemědělství nové osady. Druhá kolonizační vlna, tzv. lánová, tu proběhla do začátku 14. století. Obě kolonizační díla byla prováděna většinou na panenské lesní půdě. V roce 1396 se městečko Starý Jičín nazývá již die alte Stadt a založení města Nového Jičina lze tak klást do poslední třetiny 13. století.

#### Hospodářské využívání lesů od doby kolonizace

Původně byly lesy pro všechny volné, avšak už za kolonizace se jejich výměra podstatně zmenšila. S dalším růstem obyvatelstva pokračoval postup proti lesům jak jejich klučením k získání dalších ploch zemědělské půdy, tak rozšiřováním lesů pastevních. Ztenčená výměra lesů se brzy projevila v nedostatečném krytí spotřeby dříví na panství (definitivní rozdělení v r. 1533 za držby Zerotínů), docházelo k četným sporům o právo rubání dřeva, a to zejména u lesa ležícího na hranicích panství u Rohliny, o němž je zaznamenán soudní spor z let 1512 až 1521.

Město Nový Jičín drželo kus lesa Hrabí mezi pozemky žilinskými, což se nelíbilo majiteli štramberského panství, proto Novojickým dělal všemožné těžkosti při dopravě dříví z lesa. Město Nový Jičín trpělo značným nedostatkem dříví, a proto se je snažilo brát, kde se dalo. Zčásti krylo svou spotřebu z nedalekého lesa Rovně na Novojicku, jehož třetina náležela tehdy zástavou k starojickému panství. V dalším sporu mezi majiteli těchto panství komise z r. 1535 rozhodla, že sporný les Hrabí u Loučky náleží majiteli Starého Jičina, ale dřevo mohou brát odtud obě strany, tedy i majitel Nového Jičina.

Za těchto těžkostí s nedostatkem dříví na Starojicku roste ovšem i jeho cena, a tak vrchnost, především v zájmu zvyšování svého důchodu, přistupuje k bedlivější ochraně zásob dříví v lese. Omezuje na krajní míru výši těžby v lesích pro potřebu poddaných, vymezuje přesně deputáty a povoluje v panských lesích pouze volný sběr suchého klestu, sklizeň hrabanky a žetí trávy. Za to ale byli poddaní povinni provádět rubání a odvoz stavebního i palivového dříví na prodej i k vlastní spotřebě vrchnosti, jejich podniků a zaměstnanců.



Zlomek urbáře panství starojického z r. 1605 popisuje panské hory a lesy bohužel jen stručným přehledem jejich názvů a rozložení: „při Loučce les Hrabí, při Kojetínsku hájek Kojetský, při Hůrce les Hůřečky a též chrastiny zvané kněžské, při Lhotě les Palesek a na fojtově les Hájek, v Hostašovicích les zvaný Domorac, v Janovicích les Hůra Petřkovská, v Palačově les Rokytí a v Porubě les Rež jedlový a dubový, v kterém jest včelín panský“. V lesích se vůbec hojně pěstovaly včely a o medařských brtích existují zmínky i ve vkladech do zemských desek z r. 1497—1500. Jistě tu šlo o nemalý užitek, když při prodeji velkostatku byly zvlášť jmenovány (Turek).

Obhospodařování lesů v dlouhé éře feudálního hospodářství s téměř výlučným používáním přirozené obnovy pomáhalo k rozšíření jedle. Tuto skutečnost lze sledovat již v dokladech z r. 1538-9, kde se uvádí, že les Zálesí mezi Bernarticemi a Hůrkou je jedlový. Tato zpráva se opakuje i při sporech o Rolice. Také les Objezd (nyní Dolní les u Bernartic) sestával r. 1558 téměř ze samých jedlí (Turek).

Za umrtvení hospodářského ruchu pustošivou třicetiletou válkou se lesy podstatně zotavily ze svých přetěžeb, avšak s novým rozvojem hospodářského života se starojické panství dostává od počátku 18. století do rukou zadlužené rodiny Zenonů. Svízelné poměry kobyllářského statku důkladně vylíčil rovněž dr. A. Turek ve své práci Pozůstalostní inventáře majitelů panství St. Jičín v 18. stol. (ČSM — řada B XV/1966, č. 2). S úpadkem prodlouženého statku to došlo pod vlivem válečných a živelných pohrom do r. 1761 až tak daleko, že majitel Václav Zeno byl zatížen dluhem 153 620 zl., přičemž veškerý majetek se dal podle čistého výnosu málo prosperujícího statku odhadnout (při 4<sup>0</sup>/<sub>0</sub> úrokové míře) sotva na 220 000 zl. Výše pravidelných ročních splátek úroků z těchto dluhů byla 8 175 zl. a čistý výnos panství činil pouze 9 184 zl. K úplatě těchto splátek byla vykáčena velká část krásných lesů, při čemž ale, jak uvádí dr. Turek, majitel poškodil sebe i věřitele. V r. 1772 získala statek za sníženou cenu kapitálově silná rodina Seilernů, kteří od počátku své držby starojického statku za všeobecného rozvoje lesního hospodářství již dbali o to, aby jejich lesy byly spravovány odborně, na úrovni pokrokových lesních velkostatků v kraji. K rozvoji cílevědomého obhospodařování lesů v nové době, počínající prvními systemizacemi lesů.

V polovině 18. stol. se zasazuje i stát vydáním tereziánského lesního řádu (jako legislativní normy, vydané pro Čechy a Moravu v r. 1754, pro Slezsko v r. 1756) o zlepšení hospodaření u všech kategorií držby lesů, tedy i selských. Důvodem jsou vzrůstající obavy před hrozícím nedostatkem dříví, které bylo tehdy ještě hlavním zdrojem tepelné energie. Vlastník byl podle ustanovení tohoto řádu povinen dbát o zalesnění vykáčených ploch a zajištění produkce lesů do budoucna. Tato významná ustanovení se však u většiny menších panství nadále plnila jen zcela nedostatečně. Protože tehdy ještě neexistovaly přísnější lesoochranné sankce (za respektování sřchovanosti vlastnických práv), mohl si dovolit majitel starojického panství při velkém zadlužení, jak je v předu uvedeno, vykáčet velkou část svých lesů, při čemž jejich brzká obnova, praktikovaná dosud jen cestou přirozenou, byla zajisté silně ohrožena.

Teprve s postupem vítězího kapitalistického výrobního způsobu a konečně i s větším používáním kopaného uhlí k otopu při vzestupu cen dříví užitého stává se cílevědomé lesní hospodářství hlavním zájmem podnikání velkostatku. K promyšlenému jeho řízení jsou uplatňovány koncem 18. století i u menších lesních domén běžné první jednoduché systemizace lesů, na něž pak již trvale navazují pravidelně vypracováváné a zdokonalované lesní hospodářské plány, neboť jsou nezbytným pod-

kladem každého řádného lesního hospodaření. (Lesní hospodářský plán v dnešním historicky zdokonaleném pojetí obsahuje promyšlený soubor odborných opatření v lese při jeho trvalé maximální produkci a provádění trvalé racionální těžby). Podle vcelku zachované souvislé řady lesních hospodářských plánů můžeme již sledovat plně (z jejich statisticky podrobných číselných dat a popisů jednotlivých porostů) dynamiku vývoje lesa a výsledky použitého způsobu hospodaření.

O první systemizaci starojických lesů nemáme zpráv. S největší pravděpodobností ji představoval odhad vypracovaný pro lesní fassé josefínského katastru z r. 1787. V něm obsažený výpočet přírůstu sloužil často u menších panství i po delší dobu k orientaci o únosném ročním etátu.

První známá hospodářská úprava (i další podle dokladového materiálu archívního fondu Vs. St. Jičín, arch. Opava), vývojově zdokonalená po počáteční primitivní zařizovací soustavě lánové, pochází z r. 1824. Byla vypracována zařizovací staťovou hmotovou soustavou pod zorným úhlem stoletého obmýti. Při ní bylo provedeno též hrubé rozdělení lesa pomocí umělé ortogonální rozdělovací sítě. Její nákras byl proveden i do map stabilního katastru z r. 1834. Další návazný lesní hospodářský plán byl vypracován v r. 1845 staťovou soustavou plošnou se zhuštěním rozdělovací sítě lesa. Toto lesní hospodářské zařízení vytvořilo 2 hospodářské skupiny pro les vysoko-kmenný s obmýtní dobou sedmdesátiletou a stoletou, třetí hospodářskou skupinu tvořila malá výměra lesa výmladkového (pařezin).

V r. 1860 byl zaveden nový způsob lesního hospodaření soustavou saskou, která upevňuje základy lesa věkových tříd, trvajících dodnes, předpisuje decenální obnovu lesních hospodářských plánů a stanoví jednotně stoleté obmýti.

Tento elaborát zdůrazňuje nutnost vedení přesné hospodářské evidence o taxačních porostech jako podkladu k upřesňování taxačních dat a usměrňování produkce. Autor elaborátu, lesmistr Koja z lukovského panství, se staví proti příliš se rozmáhající smrkové mánii a vystupuje se zásadním požadavkem zakládání stabilnějších i produktivnějších porostů, smíšených s jedlí. Avšak když po dvaceti letech v r. 1880 vyhotovuje nový plán, s lítostí konstatuje, že jeho dobrých rad bylo málo dbáno a tendence hospodaření se dále přiklání k provádění jednoduššího, odborně méně náročného holosečného hospodářství smrkového. Další elaborát byl pořízen až v r. 1902 podle zásad zlepšené soustavy saské a byl vypracován se vši důkladností. Jeho údaje sloužily za podklad k oceňovacímu eleborátu pro revír Starý Jičín (třináct separovaných lesních komplexů), který Seilernové odprodali v r. 1906 Deymovi, ale souvislý lesní revír Domorac, který přiléhá k lesům jejich sousedního statku Krásno, si ponechali.

Pro výpočet co největšího etátu (a tím i pro výpočet co nejvyšší výnosové hodnoty prodávaných lesů) vytvořil elaborát z r. 1902 z finančního hlediska pro oba revíry 3 hospodářské skupiny, a to se sto, osmdesáti a šedesátiletou obmýtní dobou. Tak se lesy na území bývalého panství starojického rozpadly na dva majetkové lesní celky, které dále hospodařily podle samostatných hospodářských plánů, decenálně obnovovaných, s praktikovaným hospodářstvím smrkovým, převážně holosečným. Zařizovací soustavou byla již soustava porostního hospodářství, ale u obou majetků se hospodařilo podle jednotného finančního obmýti osmdesátiletého. Velké technické dokonalejší dosahují zařizovací elaboráty pro revír Domorac (společně s revíry statku Krásno), jejichž obnovu tu po tři desetiletí, v období 1912—1945, prováděl známý zařizovatel



prof. Jíra z Hranic. Jírou stanovené metodické produkční plánování má značnou odbornou úroveň, především v probírkách, jejichž intenzita byla zaměřena na maximální produkční účinnost podle vypracovaných tabulek stromového rozestupu a lokálních výnosových tabulek jako reálných kritérií. Větší intenzita probírek, pokud byla v jeho iritencích prováděna, se projevila na markantním zlepšení přírůstových poměrů předmytních porostů (zejména při jejich řádném provádění v dec. 1912-21). Šlo tu již vesměs o převládající smrkové hospodářství, a proto Jíra prosazoval k ozdravení lesů kombinované použití přirozené a umělé.

**K celkovému přehledu o vývoji hospodářského stavu lesa, docilovaných hospodářských výsledků a změně zastoupení dřevin v dějinném vývoji**

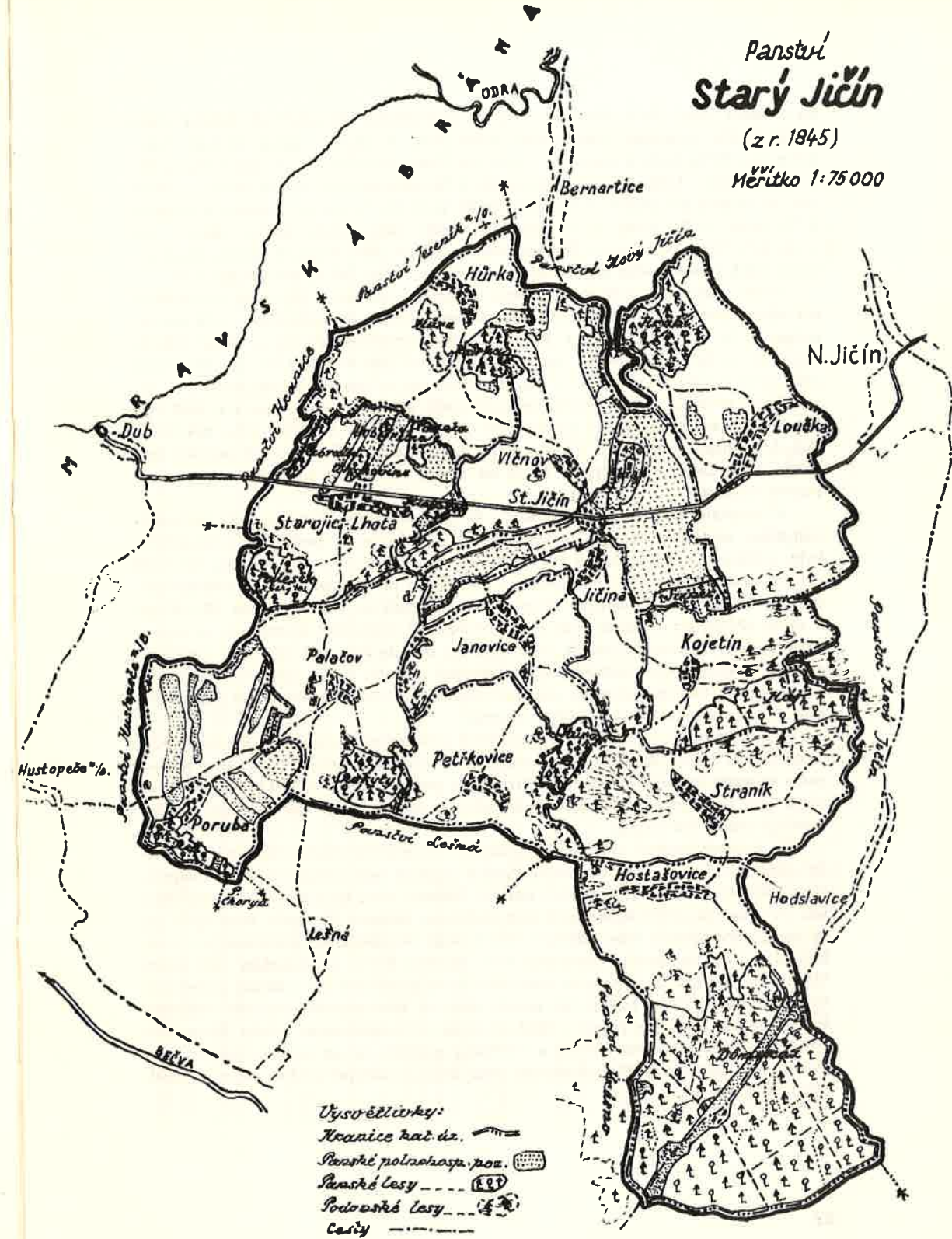
Jak bylo vpředu uvedeno, prospíval feudální tvar lesa toulavého, ponechaného samovolné obnově, rozšíření jedle (to je doloženo i na jiných bývalých panstvích areálem jejího optima). Pokud tu častěji shledáváme její značně rozsáhlé, téměř stejnorodé porosty ještě i v nové době lesního hospodářství, byly to především výsledky jejího dlouhodobého protěžování před ostatními dřevinami, spočívající především v chránění jejich nárostů jak před pastvou dobytka, tak před citelným okusem zvěří (redukcí stavu zvěře). Jako naše nejmotnatější dřevina byla v daných poměrech nestejnověkého toulavého lesa, odpovídajících jejím vyhraněným ekologickým požadavkům, základem nejproduktivnějších porostů. O nich se mluví výslovně v r. 1761 jako o nejkrásnějších porostech při jejich nuceném rozsáhlém mýcení pro splácení velkých dluhů (jak je vpředu uvedeno). V této době, kdy se ještě vůbec neuplatňovala v nějakém významnějším měřítku záměna dřevin umělou kulturou, měly tu zajisté převažující zastoupení porosty smíšené s listnáči. Brzy poté dochází i tu k nástupu intenzivního lesního hospodářství, které se snaží zvyšovat produkci dříví zaváděním umělé obnovy, zprvu sjíjí a postupně stále více sadbou. Tato umělá obnova sjíjí i s menším podílem sadby není ani tu ke konci 18. stol. již žádným cjeдинěným zjevem, a to samozřejmě nanejvýš na starých holínách a ve větších mezerách. Větší holoseče se dosud neprováděly.

První širší údaje k celkovému přehledu o všech lesích na území panství, tedy i poddanských, nám na začátku nové doby lesního hospodářství poskytují lesní fassé josefínského katastru z r. 1787 (St. arch. Brno, f. D5). Jsou vypracovány formou jednoduchých systemizací s přibližnými odhady zastoupení dřevin v jednotlivých různých velkých lesních tratích, s průměrnými zásobami dříví udanými ve stáří jejich stanoveného obmýtí (podle zkusných ploch) a s ročním průměrným přírůstem, který byl počítán jako podíl z jednotkové průměrné sklizňové zásoby dělené stanovenou dobou obmýtí. V této jednoduché systemizaci provedené pro daňové účely se ještě plně zrcadlí tradující se názor na les jako na danou akumulovanou zásobu dříví, na niž se v podstatě nic nezmění, nebude-li se brát z lesa více, než na něm přiroste. Dále je nutno se na tyto údaje dívat kriticky jako na hrubé údaje určené za podklady k výpočtu daní, navíc také proto, že vrchnosti se přes veškerou kontrolu snažily přizpůsobovat je ve svůj prospěch (hlavně ve výměrách a výši zásob). Lesní fassé však na tomto panství byly provedeny podle daných směrnic dosti objektivně a jsou tedy velmi významným historickým dokladem. To zřetelně vysvítá z jejich konfrontace s přesnými již údaji stabilního katastru a po něm následujícími lesními hospodářskými plány z let 1845 a 1860. Z nich lze především podat rámcově úplný přehled o lokálním a celkovém zastoupení dřevin všech lesů na studovaném území, z kterého vyplývá, že u panských

# Panství Starý Jičín

(z r. 1845)

Měřítko 1:75 000



Zprac. aut. - St. arch. Brno, f. D5, 1787  
Kreslil V. Holavský







**Lesní fase josefinského katastru z roku 1787**

Kat. území - trať	LES VYSOKÝ						LES NÍZKÝ				Celkem přízn. plocha lesů v k. ú.	Lesů stát. v r. 1965	
	plocha		dřeviny	obmýtl	Zás. dřevní na 1 jitra	roční výnos		plocha	roční přínos				Celkem přízn. plocha lesů v k. ú.
	jiter	let				tvr.	měk.		tvr.	měk.			
Hostašovice Domorac	128.9	jd	100	125	16.14								
	326.0	jd	100	150	490.5								
	166.3	bk, hb jd	100	150	249.0								
	222.0	jd	100	150	333.2								
	111.7	jd	100	125	139.6								
Sa: revír Domorac	955.9			249.0	1,124						1,124.7	649	546.0
Sa: revír St. Jičín	593.1			1.6	787.1	65.1	49.9				658.2	381	468
Úhrnem	1,549.0			250.6	1,911.8	65.1	49.9				1,782.9	1,030	1014

(1 jitra = 0,5754 ha, 1 sáh dříví = cca 2 m³) Odhad průměrné produkce dříví na 1 ha ročně činil 4,4 m³

**Lesní fase josefinského katastru z roku 1787**

Kat. území	LES VYSOKÝ						LES NÍZKÝ						Celkem přízná plocha lesů v k. u.	
	plocha		dřeviny	obmýtl	zás. dřevní na 1 jitra	roční výnos		plocha	dřeviny	obmýtl	roční výnos			Celkem přízná plocha lesů v k. u.
	jiter	let				tvr.	měk.				tvr.	měk.		
Lesy poddanské:														
Hůrka (14. maj.)	2.5	bo	70	70	2.5									
	7.0	jd	100	100	7.0									
	1.5	jd, sm	100	100	1.5									
Sa:	11.0				11.0									
Starojická Lhota	54.0	jd	100	100	54.0	20.0	bř, hb	30-40	30-40	18.0	74.0	43	36	
Vlčnov						7.3	hb, bř db	30-40	30-40	6.8	7.3	4	22	
Loučka	3.5	jd, db	100	125	4.5									
	9.1	jd	100	100-125	9.3									
	18.6	bo	70	70	18.6									
Sa:	31.8				32.4						31.8	18	34	
Paláčov (17. maj.)	15.5	jd	100	100	15.2						17.0	10	27	
	1.5	jd, hb	100	75	0.5	1.0								
Petřkovic (21. maj.)	33.4	jd	100	125	42.0						33.4	19	28	
Poruba	0.7	jd, st. hb	100	100	0.7	1.2	1p	30	40	1.9	1.9	1	11	
Janovice (23. maj.)	18.1	jd	100	100-125	22.5						18.1	10	15	
Kojetín (5. maj.)	4.6	jd	100	75	3.5						12.2	7	32	
(Obecní les)	7.6	jd	100	75	5.6									
Jičina (23. maj.)	31.6	jd	100	100	31.5						31.6	18	51	
Straník (14. maj.)	21.9	jd, vtr. bk	100	100	21.9						21.9	13	94	
Hostašovice	73.6	jd	100	75-125	86.2						73.6	42	40	
	305.3			0.5	310.9	28.5					26.7	333.8	191	486

Odhad průměrné produkce dříví činil u poddanských lesů pouze 3,5 m³ na 1 ha ročně.

Údaje o druzích lesních porostů podle úhrnů stabilního katastru z roku 1839  
(St. arch. Brno f. D 8)

Katastr. území	Celková výměra		Druhy porostů lesa vysokého				přezna	les, pastviny a např.	Celkem lesní půdy v letech				
	k. ú.	ha	list.	jehl.	smř.	jiter			1839		1965		ubýlo
									t. j.	ha	t. j.	ha	
1. Hůrka	766.2			195.6			1.3	196.9	113	117	4	28	
2. Starojíc. Lhota	962.0			204.3		16.9		221.2	127	99		3	
3. Vičnov	766.8		34.8		8.1			42.9	25	22			
4. St. Jičín	602.7		62.6		0.4	2.5		65.5	38	76	38		
5. Loučka	1.129.1			169.9				169.9	98	102	4		
6. Palačov	720.4	7.2	77.9	4.0		9.0		98.1	56	66	10		
7. Janovice	584.7		81.7			4.9	0.3	86.9	50	56	6		
8. Kojetín	463.5		65.9		156.6	4.8		162.2	93	102	9		
9. Jičina	566.9		67.3			33.5	42.3	65.9	38	51	13		
10. Straník	835.1		74.5		20.6			143.1	82	111	29	3	
11. Poruba	718.6		39.2			9.6		95.1	55	52			
12. Petřkovice	482.8							48.8	28	50	22		
13. Hostašovice (t. j. ha):	1.612.2 (930)		418.9 (242)	577.9 (332)		28.1 (16)	0.1	1.025.0	590	586		4	
Celkem bez k. ú. Hostašovice	8.608.8	7.2	503.9	730.4	29.9	82.5	42.6	1.395.5	803	904	135	34	
t. j. ha:	4.950	4	290	420	17	47	25						
Úhrnem ha	5.880	4	532	752	17	63	25	2.421.6	1.393	1.490	135	38	

Tedy u 12 kat. území vzrostla výměra hospodářských lesů do r. 1965 o 173 ha, čímž se zvýšila lesnatost ze 14,5 % na 18,3 %. U kat. území Hostašovice přibýlo hosp. lesů pouze 12 ha a lesnatost vzrostla ze 61,7 % na 63 %.

Podrobně je již možno sledovat stav panských lesů podle statistických dat popisu porostů lesního hospodářského plánu z r. 1845 (St. arch. Opava f. St. Jičín, sign. 96 97, LHP s přílohami).

Jejich úhrnný přehled je tento:

Revír Starý Jičín:

Lesní komplex	Porosty ve věku	Výměra		Zastoupení dřevin	Odhad zásoby v mýtnosti na 1 jitra	Na 1 ha
		jiter	t. j. ha			
a) Les vysoký						
Janovská	30—70	27.0	15.5	jedle, vtroušen buk	70	250
	1—20	17.0	9.8	jedle, 20 % plochy o stáří 25-35 let		
Hůra	80	12.5	7.2	jedle, málo buku	100	350
Svinec (k. ú. Starý Jičín)	1—20	30.0	17.2	jedle, modřín, smrk, javor, jasan, lípa, dub		
	80—100	15.3	8.8		120	420
	100—140	15.4	8.8	jedle, vtroušen javor, buk	150	520
Háj (k. ú. Kojetín)	8—30	60.0	34.6	jedle, buk, habr, javor, dub, bříza		
	60—80	21.4	12.3	jedle, buk, lípa	140	490
	90—120	36.0	20.6	jedle, buk, lípa	140	490
Hrabí (k. ú. Loučka)	1—60	56.0	32.2	jedle, dub, osika, lípa, borovice, smrk		
	60—120	10.0	5.7	jedle	90	320
Hůrka (k. ú. Hůrka)	1—40	19.1	11.0	jedle, něco dubu		
	90—110	4.4	2.6	jedle, něco dubu	100	380
Vrchovina (k. ú. Star. Lhota)	1—30	8.1	4.7	jedle, smrk, dub, borovice, osika, habr, lípa		
Pabralka (k. ú. Star. Lhota)	1—30	10.0	5.7	jedle, habr, borovice, smrk, dub, osika		
Paseka (k. ú. Star. Lhota)	10—60	13.2	7.5	jedle, borovice, dub, habr, lípa		



Lesní komplex	Porosty ve stáří		Výměra		Zastoupení dřevin
	let	jiter	t. j. ha		
<b>b) Převážně pařezina</b>					
Urbančena (k. ú. Star. Lhota)	20—30		4,5	2,6	dub, bříza
Nízký les v Hrabí (k. ú. Loučka)	5—30		24,3	14,0	jedle, dub, lípa, osika, bříza, jívá, olše
Hůrka (k. ú. Star. Lhota)	20—30		22,0	12,7	jedle, dub, osika, olše, bříza, habr
Palesek (k. ú. Star. Lhota)	15		2,0	1,2	olše, osika, jívá
Hluboček (k. ú. Loučka)	1—30		11,0	6,3	dub, habr, lípa, osika, borovice, modřín, jedle
Úhrnem:	a) Les. vys. s obm. 80—120 let		343,2	197,0	
	b) pařez.		76,0	44	
	Sa:		419,2	241,0	

(Pro hájemský obvod Poruba údaje schází — pro části lesních tratí Palesek, Rokyty a celou trať Rež). Celkové zastoupení dřevin tu bylo toto: jedle 65%, smrku, borovice, modřínu 5%, buku 10%, dubu 10%, lípy 4% a ostatních listnáčů 6%. Staré nestejnověké porosty 70-120 leté jedle s příměsí buku, dubu a olše měly zásobu na 1 ha 320 až 520 m<sup>3</sup> a průměrná zásoba celého revíru na 1 ha činila 260 m<sup>3</sup>. (Speciální popis porostů se nedochoval.)

#### Sumář pro revír Domorac

Hosp. skup. s obm.	Výměra		Odhad zásoby skutečné			Odhad zásob.	
	let	jiter	tvrdá	měkká	celkem	1 jitra	1 ha
		t. j. ha	sáhů			sáhů	m <sup>3</sup>
100	445,0	256,0	2,173	27,573	29,746	67	233
80	443,7	255,0	6,281	18,307	24,588	55	192
30	36,9	21	720	712	1,432	31	105
Celkem	925,6	532					

Čili u lesa vysokokmenného bylo zastoupeno jen kolem jedné čtvrtiny listnáčů.

Podle dalšího elaborátu z r. 1860 (St. arch. Opava, f. St. Jičín, sign. 102, 103) bylo takoveto plošné zastoupení dřevin v revíru Domorac v jednotlivých věkových třídách

Holiny	1/20	21/40	41/60	61/80	81 —	+ Celkem
	při ploše v jitrech					
5	302	151	175	163	136	932 t. j. (546 ha)
jedle	50	70	70	70	90	68
smrk	20	—	—	—	—	7
borovice	5	—	—	—	—	2
buk	15	20	20	20	5	16
dub	5	5	5	5	3	4
ost. listn.	5	5	5	5	2	3
Sa:	100	100	100	100	100	100

Průměrná skutečná zásoba na 1 ha byla u porostů věkového stupně:

80—90 let (na 54 ha) — 300 m<sup>3</sup>

90—100 let (na 35 ha) — 447 m<sup>3</sup>

Se zakládáním monokultur smrku a borovice se tu započalo až po roce 1848. Dále pak již smrkové hospodářství se zvětšujícím podílem holosečí trvale vítězí, takže podle údajů lesního hospodářského plánu z r. 1926 vzrostlo celkové zastoupení smrku především na úkor jedle na 70%, borovice na 3%, modřín byl pouze jednotlivě vtroušen. Jedle zůstalo pouze 20%, buku 5%, dubu a habru po 1%. Ojediněle byly též vtroušeny ostatní listnáče (javor, jasan, jilm, olše a bříza).

**Další přehled o dynamice vývoje věkových tříd a zásob revíru Domorac (podle lesních elaborátů — Vs St. Jičín, St. arch. Opava) podá tabulka:**

Elaborát z roku	Ob- mýt let	Věkové třídy					Zásoba skutečná - dřevin					
		holina	1-20	21-40	41-60	61-80	81 ±	Celk.	listn.	jehl.	celkem	Ø na 1 ha
		ha					m <sup>3</sup>					
1880	100	118	117	114	99	103	551	15.000	110.300	125.300	228	
1926	80	4	128	133	90	85	129	568	5.200	132.300	137.500	242
1936	80		163	159	76	115	52	565		125.500	222	
1945											195	

Semeno smrku, borovice a modřínu bylo vesměs získáváno nákupem od různých semenářských závodů a velkostatků a porosty z něho vzniklé jsou často méně vhodné proveniencí.

Zcela obdobně i u revíru Starý Jičín vzrostl podíl smrku na 70% v roce 1928 (podle uvedeného již les. hosp. plánu) a vývoj věkových tříd byl následující:

Elaborát z roku	Věkové třídy					Celkem	Průměrná zás. por. na 1 ha m <sup>3</sup>
	hol.	1/20	21/40	41/60	61/80		
	ha						
1908	8	52	65	74	71	269	246
1938	4	66	70	55	66	261	210

Používaný hospodářský způsob u zavedených stejnověkových převážně smrkových porostů hustého zápoje je tedy jedním z hlavních příčin rychlého ústupu jedle, jejíž ekologii nesevědí pěstební technika smrkového hospodářství. Silnější kořenový systém jedle spolu s nutným hlubším zavětvením než u smrku vyžaduje její udržování v trvalém volnějším zápoji již od mládí.

Na začátku 20. století byly jedlové porosty starojického revíru silně napadeny kůrovcem (*Ips curvidens*) a několik porostů jím bylo silně prosvětleno.

V letech 1908 až 1916 byly u obou revírů (již odděleně spravovaných) prováděny vysoké mýtné těžby, činící průměrně ročně 7,5 m<sup>3</sup> hmoty hroubí na 1 ha, které přesahovaly průměrný mýtný přírůst, čili sahaly do produkční podstaty lesa.

Těžba předmýtná, prováděná již intenzivněji, činila v té době 1,5 m<sup>3</sup> a kalamitní těžba 0,3 m<sup>3</sup> na 1 ha ročně. V následujícím desetiletí 1916—1925 pak vzrostla značně kvanta kalamitní těžby víchřicovými a sněhovými polomy. Dále po kruté zimě 1928-29 vznikly velké škody na lese rychlým schnutím mrazem poškozené jedle a poté v zimě 1930-31 znovu se opakujícím sněholomem ve smrkových porostech. Tím klesla výťažnost těchto lesů v posledních dvou desetiletích soukromé držby na 2,5 m<sup>2</sup> těžby mýtné a 0,5 m<sup>3</sup> těžby předmýtné na 1 ha ročně. Přesto vývojový přírůst činí u lesů velkostatku od začátku 20. století do r. 1945 cca 6,5 m<sup>3</sup> hmoty hroubí (hospodářské knihy Vs Hostašovice a Vs St. Jičína, St. arch. Opava). U neodborně spravovaných lesů selských byl tento přírůst nepoměrně nižší, jak je to konečně evidentní z dat jejich dnešní odbočné správy.

Po stránce dopravy dříví zaujímají tyto rozptýlené lesy vesměs polohu v blízkosti veřejných silnic, vybudovaných již v 18. stol. jako vozové cesty. K navázání dopravy na ně se vystačilo převážně s jednoduchými vývozními cestami. Odbýt dříví tu byl vždy velmi dobrý.

Myslivost nedocílovala v době výlučného práva jejího provádění vrchnost, až na některá údobí ve starší době, větší úrovně. Po roce 1848 se panská honitba rozpadla na drobné honitby obecní. Samostatnou honitbou zůstal pouze revír Domorac. Zazvěření v těchto rozptýlených, silně exponovaných lesích bylo poměrně malé.

Lovila se jen zvěř užitková nízká, a to především srnčí, zajíc, koroptev, křepelka, v mladší době i bažant, ze škodné liška, kuna, tchoř, lasička, příp. králík, veverka a malí pernatí dravci. Souvislejších záznamů o myslivosti z mladší doby nemáme.

Myslivecký personál byl tu ustanoven již v 16. století a pro význam zdejších lesů byl, což je zvláštností, vedoucí myslivec již v 17. stol. nazýván fořtmistrem; to znamená, že nižší myslivecký personál konal tu již tehdy především funkci ochrany lesa. Od počátku minulého století byly lesy tohoto velkostatku obhospodařovány odbornými lesními hospodáři.

## Osudy moravských bratří z Kravařska v emigraci

K 250. výročí založení Ochranova (Herrnhutu).

Gustav Říčan

V letošním roce konaly se od 16. do 19. června v Ochranově v saské Lužici, na území nynější Německé demokratické republiky oslavy 250. výročí založení města, jež se stalo střediskem obnovené jednoty bratrské, zvané též později církví moravských bratří nebo církví ochranovskou. I my vzpomínáme tohoto výročí, neboť zakladatelé Ochranova byli ze dvou třetin moravští exulanti povětšinou z Kravařska, kteří sem na statky pietistického hraběte Zinzendorfa, 15 km severně od Žitavy, utíkali za pronásledování tajných nekatolíků. Ze Suchdolu uprchlo 280, z Kunína 100, z Butovic 9, z Mankovic 21, ze Šenova 58, ze Žiliny 47, ze Životic 24, z Ženklaavy 17 a ze Štramberka 9 lidí. Vzhledem k tomu, že Šenov a Žilina, z níž vyvedl Kristián David asi 30 prvních zakladatelů Ochranova, patří dnes k N. Jičínu, náleží mu — vedle Suchdolu — největší podíl na založení Ochranova. Příčiny, jež vedly k útěku tajných nekatolíků z kunínského panství, vylíčil už ve svém článku „K emigraci nekatolíků z kunínského panství do Saska“ v druhém svazku tohoto Vlastivědného sborníku Stanislav Drkal.<sup>1)</sup> Vypsal tu sociální útlak na kunínském panství, pronásledování tajných evangelíků a tresty, jež je stihly, což pak vedlo k jejich emigraci do Ochranova. Ochranovskými historiky bylo už o této emigraci hodně psáno,<sup>2)</sup> přesto však Drkalova práce, založená na dosud neznámém archívním materiálu, přináší mnoho nového a je psána se sympatiemi s pronásledovanými poddanými.

Vzpomínáme-li nyní jubilea Ochranova, je na místě připomenout, že většina mužů i žen, jejichž výsledky a potrestání Drkal z materiálů kunínského panství zveřejnil, má značný podíl na budování Ochranova, obnovené jednoty bratrské a na její misijní práci po celém světě, jíž svou rodnou Moravu proslavili. Všimněme si tedy dalších osudů těchto pronásledovaných. Ze Suchdola to byli David Schneider, Hans Nitschmann, Andreas Bayer, David Fritsch, Hans Schneider, Jiří Zeisberger, Pavel Münster, Mates Schneider, Roza Ziessbergerová, Anna Schneiderová a Alžběta Nitschmannová.

David Schneider (1693—1755),<sup>3)</sup> nejvíce trestaný 1 rokem vězení a 50 tolarů pokuty, byl jako pěstitel bratrských tradic v Suchdole důstojným nástupcem svého děda Martina (+1673) a bratrance Samuela (+1710). Byl pětkrát ve vězení; z posledního se mu roku 1725 podařilo utéci a převést po čase i ženu se 4 dětmi za hranice. Uchytil se jako učitel v sirotčinci v Záblatí (Sablath) v Lužici a teprve po 10 letech se dostal do Ochranova. V letech 1739-53 zastával úřad soudce v druhém středisku jednoty-Herrnhaagu, kde vedl všecka jednání s hraběcím dvorem v Büdingen. Podnikl 3 evangelizační cesty do Švýcarska i Anglie. Byl také vězněn v Colmaru. Od roku 1753 působil v Ebersdorfu, kde zemřel roku 1755.

Odsouzení k 6 měsícům vězení a pokutě 24 tolarů: Hans Nitschmann,<sup>4)</sup> narozen 1683 v Suchdole č. 20, uvádí, že byl vězněn 3/4 roku, neboť 3 měsíce byl zavřen již dříve. Po návratu ze žaláře utekl s manželkou Zuzanou, roz. Zeisbergerovou, do Ochranova. V řadě 43 exulantů svého rodu měl přízvisko „Dlouhý“. Již roku 1727 byl vyslán s brat-



rancem Davidem Nitschmannem, „Syndikem“ ke dvoru do Kodaně, aby odevzdal „Dějiny jednoty“ od Komenského, což byla jejich legitimace. Hrabě Zinzendorf si ho bral jako průvodce na cesty na university v Tübinkách a Jeně. Působil také ve Stockholmu a podruhé byl v Kodani roku 1735. Zemřel v Ochránově již v roce 1741. K témuž trestu odsouzený **Andreas Bayer**<sup>5)</sup> se narodil roku 1677 v Kunině. Přiznal se do Suchdolu a účastnil se již schůzek u Samuela Schneidera. Byl vězněn již za to, že pracoval na stavbě „chrámu milosti“ v Těšíně a vodil tam Suchdolany. Chloubou archivu jednoty je foliant životopisů mučedníků od P. Crocia, který při útěku roku 1726 zachránil z knih Samuela Schneidera a na zádech jej dovlekl 360 km do Ochránova. Zemřel již roku 1729 v Berthelsdorfu.

**Ke 3 měsícům a 12 tol. pokuty odsouzený David Frítsch**<sup>6)</sup> se narodil v č. 135 v Suchdole roku 1696 a byl zedníkem. Odešel roku 1726 se ženou a 2 dětmi. Evangelizoval v diaspoře v Jeně a Gotě, zemřel roku 1744 v Herrnhagu. **Ke 3 měsícům vězení odsouzený Hans Schneider**<sup>7)</sup> se narodil roku 1701 v č. 171. Uprchl již v únoru roku 1725 a tkalcoval. Evangelizačně působil v různých zemích Německa. Roku 1743 se plavil do Pensylvánie, kde zemřel v Nazaretě roku 1754.

**K 8 týdnům žaláře a 6 tol. odsouzený Georg Zeisberger**<sup>8)</sup> se narodil roku 1686 v Horním dvoře a byl svobodník. Měl patrně protekci jako manžel Anny, dcery fojta Teltschika. Ujeli se 3 dětmi v srpnu roku 1726 a v Ochránově byl zástupcem fojta (Beivogt). Roku 1743 se plavil do Pensylvánie, kde působil v Bethlehemu a Gnadenthalu. Jeho bratr **David Zeisberger**<sup>9)</sup> se narodil roku 1696 a živil se v Ochránově jako obuvník. Také emigroval do Bethlehemu, kde zemřel roku 1744. Jeho syn David proslul jako apoštol Indiánů založením 13 indiánských sborů, dcera Anna provdaná za misionáře Ondřeje Jäschka pracovala v Trankebaru v Indii, kde i s manželem zemřeli a byli pochováni, a syn Jiří byl misionářem v Surinamu.

V písemnostech kunínského panství nejsou dochovány zprávy o soudu, který konal 1. 5. 1724 fojt Jindřich Teltschik pod lípou Komenského v Suchdole nad 5 mladíky, kteří nechtěli dodržovat zákaz konání bohoslužeb. Tři byli bratřenci téhož jména — Davidové Nitschmannové, dále pak Melchior Zeisberger a Jan Teltschik. Fojt jim radil, ať si raději zajdou do hospody a pobaví se, ale pobožnosti že konat nesmí. Druhého dne se společně vydali za Krist. Davidem do Ochránova, kam došli po desítidenním putování, jež podrobně vypsal nejmladší z nich, **David Nitschmann „Tkadlec“** (1703-79), později zvaný „Syndicus“<sup>10)</sup> nebo „Ceylonský“, podle místa kde byl prvním misionářem. Nejstarší, **David Nitschmann „Tesař“**<sup>11)</sup> (1695—1772) byl prvním misionářem jednoty vůbec na ostrově sv. Tomáše. Roku 1735 byl vnukem Komenského D. A. Jablonským vysvěcen jako první biskup obnovené jednoty bratrské. Vykonal 50 cest na moři po všech misijních polích jednoty. Prostřední, **David Nitschmann**,<sup>12)</sup> narozen roku 1696, byl při návštěvě Suchdolu roku 1726 chycen, po žalářování v řadě vězení dotrpěl v Olomouci roku 1729, a proto je nazýván „Vyznavač“. **Melchior Zeisberger**,<sup>13)</sup> syn svobodníka z Hor. dvora (1701-81), působil ve státech Skandinávie. **Jan Teltschik**,<sup>14)</sup> syn fojta, (nar. roku 1696) působil 5 let v Georgii a pak v Anglii a Irsku, kde zemřel v Dublině roku 1764. Dějiny jednoty je nazývají „5 Kirchenmänner“ (sloupové církve), poněvadž šli do exilu s odhodláním obnovit jednotu bratrskou. Po útěku pěti zmíněných byl uvězněn **Hans Tannenberger**<sup>15)</sup> z č. 94 (nar. roku 1693). **Trest 8 týdnů a 6 tolarů** při soudním procesu 29. 11. až 12. 12. 1724 měl patrně navíc, a po jeho vytrpění utekla 9. srpna 1726 celá jejich šestičlenná rodina. Hans zůstal



Pohled na Herrnhut (Ochránov)

ševcem v Ochránově, kde zemřel roku 1770. Jeho bratr Michal T. byl misionářem v Surinamu a zemřel roku 1744 v Bethlehemu. David T. (narozen roku 1696) působil v Georgii a Pensylvánii, kde zemřel roku 1760 v Bethlehemu. Syn Hanse, **Hans Tannenberger** se také roku 1749 plavil do Pensylvánie. K témuž trestu odsouzený **Pavel Münster**<sup>16)</sup> dolní z č. 34 zemřel v Suchdole roku 1729. Vdova po něm, Anna se 6 dětmi utekla téhož roku a zemřela v Ochránově v roce 1750. Z dětí Pavel M. (nar. 1716) po 12ti letém působení v Anglii se plavil do Pensylvánie, kde zemřel roku 1792 v Bethlehemu. Nejstarší, Hans M., nar. 1701, také odjel do Ameriky, kde zemřel roku 1754 v Nazaretě. **David Schneider**,<sup>17)</sup> sedlák z č. 175 (nar. roku 1705) odešel v roce 1727 a byl v Hennersdorfu ve službách baronky z Gerstodorfu. **Hans Gold**<sup>18)</sup> z č. 54 (nar. roku 1690) odešel roku 1727 se ženou Kateřinou a 3 dětmi. Plavil se roku 1734 na ostrov sv. Kříže, kam ve 2 výpravách odjelo 29 bratří a sester a po dvou letech se jich vrátilo jen 7. Ostatní podlehl tropickým nemocem. Gold se šťastně vrátil i s Kateřinou, ta však po několika dnech v Ochránově zemřela. Po pěti letech jel Gold na sousední ostrov sv. Tomáše a zemřel roku 1745 v Bethlehemu. Jeho dcera **Anna** (nar. roku 1713) byla provdaná za MUDr. **Davidu Krügelsteina**, který při misii mezi Kalmyky v Povolží byl s třemi bratry uvězněn v Petrohradě roku 1747. Anna se vydala do Ruska, aby jim ve vězení pomáhala. Následovala vězně i do dalšího žaláře v Kazani, kde po 13 letech věznění David zemřel. Pak se Anna vrátila a misijně pů-



sobila v Holandsku, Anglii a Kuronsku. Zemřela roku 1778 v Ochránově. Hansův syn **David Gold** (nar. roku 1720) byl komorníkem hraběte Zinzendorfa a průvodcem na mnoha jeho cestách. **Georg Nitschmann**<sup>19)</sup> (nar. roku 1678 v č. 82) odešel roku 1729 s dvěma dcerami a po dvou letech zemřel v Ochránově. Jeho dcera Rosina (nar. roku 1706) byla provdána za Hanse Münstera, s nímž od roku 1743 působila mezi Indiány. Zemřela roku 1791 v Bethlehemu.

**Trest 6 týdnů a 4 toлары** měl **Mates Schneider**<sup>20)</sup> z č. 63, který zemřel v Suchdole. Vdova po něm, **Judita** (61 letá) odešla roku 1731 za dvěma dětmi do Ochránova. **Hans Schneider** (nar. r. 1701) odešel již roku 1725. Byl zedníkem a jako misionář pracoval na ostrově sv. Tomáše. Zemřel roku 1760 v Ochránově. Jeho sestra **Anna** (nar. roku 1705) odešla roku 1726 a vdala se za **Augustina Leupolda** z Mladkova. Budovali sbor v Gnadenfrei, kde Leupold zemřel roku 1745. Anna zemřela v Ochránově roku 1781. **Georg Hans**<sup>21)</sup> (nar. roku 1678 v č. 89) odešel roku 1731 do Ochránova s manželkou Barborou, roz. Nitschmannovou z č. 91. Zemřel již roku 1732 a Barbora roku 1751 v Ochránově. Syn **David Hans** (1707-99) byl právě na čtyři týdny ve vězení, že se o dva dny v odchodu opozdil. Založili v Ochránově knihařství, které se v rodu Hansů dědilo několik generací. Vyráběli mramorový škrobový papír, známý po celém Německu jako „herrnhutský papír“. Syn **Hans** (nar. roku 1746) byl misionářem v Surinamu, kde zemřel roku 1778. **Pavel Gold**<sup>22)</sup> ze Suchdolu byl také v Ochránově.

**Vězením 8 týdnů bez pokuty** byly potrestány ženy: **Rosa Zeisbergerová**,<sup>23)</sup> rozená Schneiderová (1701-46), odešla s manželem Davidem Z. a zemřela v Bethlehemu. Děti David, Jiří a Anna, provdaná Jäschková, všichni misionáři, byli již uvedeni. **Anna Schneiderová**<sup>24)</sup> (nar. roku 1703 v č. 39) odešla s manželem **Martinem Liebischem** v roce 1731 do Ochránova a roku 1740 jeli do Ameriky, kde zemřela v Bethlehemu. Jejich syn **Kristián David Liebisch** byl misionářem v Trankebaru a zemřel roku 1780 na Nikobarech. Druhý syn, **Samuel L.** byl v letech 1774-83 misionářem na Labradoru, od roku 1789 biskupem, v Surinamu pracoval v letech 1790-95 a zemřel v Ochránově roku 1809. Dcera **Anna Liebischová**<sup>25)</sup> se narodila ještě v Suchdole roku 1724, provdala se za kazatele Antonína Seiferta, nar. roku 1712 v Dolní Lipce. Pracovali v Georgii, Pensylvánii a Irsku. Poslední Suchdolanka v Drkalově článku uvedená s **trestem 8 týdnů je Alžběta Nitschmannová**<sup>26)</sup> (nar. roku 1707 v č. 20), sestra Davida N. „Vyznavače“. Odešla v roce 1725 a provdala se za mlynáře Kristiána Fröhde, který zemřel v Ochránově roku 1741.

Vedle suchdolských poddaných stihly tvrdé tresty i poddané z Kunína. Potrestání tu byli **Hans Jag**, **David Nitschmann**, **Melchior Nitschmann**, **Hans Kunz**, **Mates Schramm**, **Jiří Piesch**, **Hans Miksch**, **Anna Jagová**, **Judita Schindlerová** a **Anna Quidtová**. Z nich nejtěžší trest postihl Hanse Jaga, jenž byl odsouzen k trestu 1 roku žaláře a 30 tolarům pokuty.<sup>27)</sup> Z jeho synů uprchl **Georg** již roku 1725 do Ochránova a **David** roku 1749 do Gnadenfrei. Jejich grunt č. 180 v Kuníně v roce 1781 však nebyl v rodu Jagů, ale hospodařil na něm **Georg Barwig** „Dolní“.

K trestu 6 měsíců vězení a pokutě 24 tolarů byl odsouzen starosta **David Nitschmann**, „**Kolář**“ nebo „**Praděd**“<sup>28)</sup> zvaný. Narodil se roku 1676 v Suchdole č. 187, oženil se s **Annou**, dcerou Ondřeje **Schneidera** č. 39, nar. roku 1680, která mu zemřela v misií na ostrově sv. Kříže roku 1735. Roku 1706 koupil v Kuníně grunt č. 164. Konal evangelické bohoslužby. Vězněn byl se synem **Melchiorem**, kterému mučením zničili zdraví. Cestou do Salcburku byl chycen a vězněn na Šilperku, kde zemřel roku 1729.



Herrnhut (Ochránov) — Komenského ulice

**Dcera Rosina** se vdala za **Jiřího Piesche** z Kunína, který byl v letech 1735-36 misionářem v Surinamu, pak v Pensylvánii a zemřel roku 1753 ve Fulnecku v Anglii. Rosina zemřela již roku 1731 v Ochránově. Její dcera **Anna Johanna Pieschová** byla vrchní starší sester a vdala se za biskupa Natanaela Seidela v Americe, kde zemřela roku 1788. Vychovala ji její teta **Anna Caritas Nitschmannová** (1714-60), která od 15 let byla vrchní starší. Roku 1757 se vdala za ovdovělého hraběte Zinzendorfa, kterého přežila jen o 12 dní. Z její písňové tvorby bylo pojato 28 písní do zpěvníku jednoty. Druhý syn „Praděda“ Nitschmanna **Jan Nitschmann mladší** (1711-83) studoval na universitě v Halle a byl tajemníkem hraběte Zinzendorfa. Roku 1735 konal misií mezi Laponci. Od roku 1758 byl biskupem a pochovával hraběnku i Zinzendorfa. Roku 1766 vedl výpravu zakládající Sareptu na Volze, kde dožil. Všecky čtyři děti Davida Nitschmanna „Praděda“ se zapsaly do dějin jednoty. Hrabě Zinzendorf si D. Nitschmanna oblíbil tak, že ho adoptoval za svého otce roku 1738, když se vrátil z misie na sv. Kříži. Roku 1740 se D. Nitschmann plavil do Pensylvánie, kde se synovcem **Davidem Nitschmannem**, biskupem, budovali Bethlehem. Zde také roku 1758 zemřel.

**Ke 3/4 roku vězení odsouzený Hans Kunz**<sup>29)</sup> sloužil v letech 1720-25 u vrchního Dittricha a řadě vězňů umožnil útěk. Uprchl roku 1726. Jako lokaj admirála Crenze přišel do Petrohradu, kde se oženil s dcerou dvorního ševce **Annou Dorotou Cromnit-zovou**, která byla kojnou velkoknížete Ivana. Svou paní, regentku Annu doprovázela



do vyhnanství na Sibiř. Carevna Alžběta její návrat nedovolila. Roku 1749 vrátil se Kunz s dcerkou Annou Dorotou do Herrnhagu a sloužil u hraběte Zinzendorfa. Zemřel roku 1785 v Ochránově.

**Georg Jag** odešel roku 1726. O tři měsíce později utekla osmnáctiletá **Judita Klossová** a v Ochránově se vzali. Georg zemřel již roku 1730 cestou do Žárova (Sorau). **Mates Böhnisch**<sup>30)</sup> odešel do Ochránova roku 1725 s bratranci **Friedrichem** a **Georgem**, z nichž Georg provázal jako hajduk hraběte Zinzendorfa na cestách. Byl i v Pensylvánii. Zemřel roku 1722 v Trebusu v Lužici. **Friedrich Böhnisch** (1710-63) byl jedním z apoštolů Eskymáků, mezi nimiž v Grónsku působil v letech 1734-63. Tři léta také pracoval mezi Indiány. **K 1/2 roku vězení odsouzený Mates Schramm**<sup>31)</sup> působil jako misionář v Trankebaru. Bližších dat neznáme. **Tomáš Repper**<sup>32)</sup> byl také v Ochránově a s Matesem Repperem odešli neznámo kam. **Hans Gold**<sup>33)</sup> (1706-79) se přestěhoval do Suchdolu, odkud roku 1745 emigroval do Ochránova, kde si postavil dům a 20 let pracoval v tiskárně. **Na 8 týdnů vězení a k pokutě 6 tolarů odsouzený Georg Piesch** se odvážil převést přes hranice ženu a čtyři děti Davida Schneidera. Byl zetěm Davida Nitschmanna, „Praděda“, v souvislosti s nímž je již o něm pojednáno. **Na 6 týdnů a k pokutě 6 tolarů odsouzený Hans Miksch**<sup>34)</sup> odešel roku 1725. Jako misionáři pracovali jeho bratři: **Mates Miksch** na sv. Kříži, kde zemřel roku 1734, **Michal** (nar. roku 1690) mezi Samojedy v Rusku a **Tomáš Miksch** v Livonsku, kde zemřel roku 1755. **Mates Frydrich**<sup>35)</sup> odešel roku 1725 a je v Ochránově uveden v seznamu svobodných bratří. Odtud odešel do Dánska. **Hans Nitschmann**<sup>36)</sup> z č. 126 utekl roku 1725 se svým bratrem **Matesem**. V Žitavě se vyučili řemeslu kovářskému. Mates zemřel ve Zhořelci roku 1727. **Mates Schindler**<sup>37)</sup> odešel roku 1731 s třemi dětmi a výminkáři, celkem se sedmi osobami. V letech 1733-36 se zúčastnil misijní práce na sv. Kříži a roku 1743 budování sboru v Gnadenberku. Pak byl v Ochránově listonošem a zemřel zde roku 1771. **David Quidt**<sup>38)</sup> byl starším sboru v Ochránově, pak vychovatelem v dětském ústavě v Ebersdorfu i Marienbornu a zemřel roku 1742 v Herrnhagu. **Jiří Hickel**<sup>39)</sup> odešel roku 1731 s manželkou a čtyřmi dětmi. Působil v Pilgeruh a Herrnhagu. Zemřel roku 1763 v Ochránově. Dcera **Rosina**, provdaná **Wahnertová**, emigrovala do Pensylvánie. V letech 1768-78 pracovala v Grónsku. Její bratr **Jindřich Hickel** (1728-86) byl misionářem v Grónsku v letech 1759-70. Zemřel v Ochránově roku 1786.

**Odsouzení k 8 týdnům vězení: Anna Jagová**<sup>40)</sup> byla rodem Zeisbergerová ze Suchdolu. Zemřela v Ochránově roku 1760. **Judita Schindlerová**<sup>41)</sup> se vdala v Ochránově za **Tobiáše Leupolda** z Mladkova. Plavili se na ostrov sv. Kříže, kde Leupold zemřel již roku 1734 a Judita při ztroskotání lodi na zpáteční cestě roku 1736. **Anna Quidtová**<sup>42)</sup> (nar. roku 1706) byla snoubenkou **Melchiora Nitschmanna**,<sup>43)</sup> který přišel 26. 7. 1725 a převedl do Ochránova rodinu Quidtovu a také rodinu své sestry Rosiny, provdané Pieschové, celkem osm osob. Lošem byli zvoleni vrchními staršími — Anna u sester, Melchior ve sboru. Nevzali se, neboť služba církvi byla jim přednější. Melchior v roce 1728 s **Georgem Schmidtem**<sup>44)</sup> — pozdějším apoštolem Hotentotů — šli do Salcburku povzbudit tamější pronásledované evangelíky. V Březné byli zajati a vězněni na Šilperku, kde Melchior zemřel 27. 2. 1729 a Schmidt ho musel zakopat pod šibenici. Anička Quidtová zemřela již 3. 2. 1729.

Sledováním osudů všech Drkalem uvedených odsouzených ze soudního přelíčení v Kuníně, konaného od 29. 11. do 12. 12. 1724, jsme zjistili, že na prstech spočítáme

ty, kteří byli trestem „napravení“ a s jejichž jmény se nesetkáváme mezi emigranty v Ochránově a později v různých končinách světa. Nekřivdíme emigrantům z Kravařska, označujeme-li jejich emigraci jako „útek za lepším hospodářským a sociálním postavením“? Podstupovali nepředstavitelná nebezpečí a útrapy tehdejšího primitivního cestování a mnozí mladí umírali jako oběti tropických nemocí, ba i mučednickou smrtí. Mankovičti Stachové<sup>45)</sup> jeli do Grónska v domnění, že v „Zelené zemi“ budou pěstovat obilí. Teprve v Kodani se dověděli, že je to země věčného ledu. Láska a odhodlání pozvednout ubohé Eskymáky jim pomohly překonat všechna strádání. Eskymáci v nich ctí své věrozvěsty a zakladatele své kultury jako my v Cyrilovi a Metodějovi. Mnozí exulanti byli zámožní, opouštěli pěkné grunty a začátek písně,<sup>46)</sup> kterou se loučivali s vlastní, zněl: „Ó blahý den, kdy musím jít, svou domovinu opustit a do bída se brát“. (Překlad Leont. Mašínové.) Kdo by šel „za lepším“, tomu se život ve společenství jednoty<sup>47)</sup> nemohl líbit. Byl to život asketický. Nevěsty se přidělovaly losem. I v Americe, kde nabyli značného majetku, žili odděleně v domech mladíků, panen, vdovců a vdov. Jedinou možností, kdy se mohli hoši a děvčata sejit, bývalo krájení a sušení křížal, které snad byly jedinou pochoutkou, které si dopřáli.<sup>48)</sup>

Z předešlého je patrné, že útekem do Ochránova a výměnou prostředím se život emigrantů z Kravařska nekončil. Další jejich životní osudy byly u velké většiny pestré a plny činnorodé práce, a to nejen v Ochránově, ale i v misijní práci takměř po celém světě. Za jejich práci, kterou konali v zaostalých částech Ameriky, carského Ruska, v Grónsku a jinde se nemusíme stydět. V závěru bych chtěl ještě upozornit, že ani v současné době styky s Ochránovem neustaly. K otevření Památníku J. A. Komenského ve Fulneku v roce 1970 přijela z Ochránova výprava 27 účastníků, vedená ředitelem archivu jednoty Wernerem Burckhartem. Jako dar muzeu odevzdal fotografickou faksimili Komenského katechismu „Die Uralte Christliche Catholische Religion“, který napsal Komenský roku 1661 pro věřící na Fulnecku, jež musel před 40 lety opustit a o nichž slyšel, že se v Suchdole i nadále tajně shromažďují pod vedením Martina Schneidera k bratrským bohoslužbám. Také v roce 1971 přijela z Ochránova čtyřicetičlenná výprava pod vedením biskupa jednoty G. Hastinga, aby zhlédla obce, z nichž vyšli moravští bratři, vězení, kde trpěli, a muzea v Novém Jičíně a Fulneku. Se zájmem si také prohlíželi v evangelickém kostele v Suchdole výstavky obrazů moravských bratří a fotografie potomků J. A. Komenského, které jsou tu vystaveny. Doposud trvá jejich korespondence s rodinami, které je v Suchdole hostily a na Kravařsko jako na „zemi otců“ vděčně vzpomínají.

#### Poznámky:

- 1) Kromě úvodu převzal celý Drkalův článek Jos. Kubový v Dějinách Kunína v kapitole „Vrchní Dittrich kontra Moravští bratři“ 21—37.
- 2) David Cranz: Alte und Neue Brüder-Historie. II, vyd. Barby 1772.  
C. W. Cröger: Geschichte der erneuerten Brüderkirche I-III. Gnadau 1854.  
Felix Moeschler: Alte Herrnhuter Familien 1922. Zpracoval na 700 vlastních životopisů exulátů z Archivu Unitatis Fratrum v Ochránově.







Kopřivničtí vagonáři osvědčili ve stávce vzácnou jednotu, odhodlanost a vytrvalost v boji s vykořisťovatelským vedením závodu, neboť stávkovali od května do poloviny října, celkem 23 týdnů. Přitom nelze podceňovat ani jejich zkušenosti ze stávky v roce 1906. Zatím ve Studénce-Butovicích stávkovali pouze dřevodělníci poslední týden v dubnu, nehledě k 23 dělníkům-stolařům, organizovaným v německonacionální organizaci, kteří nastoupili po dvou dnech stávky do práce a projevíli se tak jako stávkokazí. Němečtí stolaři-centralisté nedodrželi čestnou dohodu o jednotném postupu všech stolařů a nastoupili 29. dubna do práce. Čeští centralisté a autonomisté setrvali ve stávce a postupně byli do 15. července přijímáni zpět do závodu. Označených 13 vůdců stávky přijato nebylo. Rovněž tak nebylo přijato zpět 27 nejexponovanějších dělníků při stávce v Kopřivnici.

Nástup německých sociálně demokratických stolařů ve studénské vozovce do práce 29. dubna označili čeští sociální demokraté (centralisté a autonomisté) za zradu. V Kopřivnici byli němečtí dělníci solidární s českými dělníky. Sociální demokraté-autonomisté označili jako zradu závěrečné jednání o ukončení stávky s ředitelstvem továrny, které vedl centralistický funkcionář.

Obojí vedení závodů, jak v Kopřivnici, tak i ve Studénce-Butovicích, snažilo se zdůrazňovat nacionální aspekty stávky a odvrátit tak pozornost od neutešených ekonomických a sociálních poměrů v těchto německých kapitalistických závodech. Vedení obce Kopřivnice bylo v českých rukou a obec se bránila umělé germanizaci, v jejímž čele stála místní vagónka. Za její podpory byla zřízena a udržována německá škola v dělnické kolonii a náhončí továrny v če-

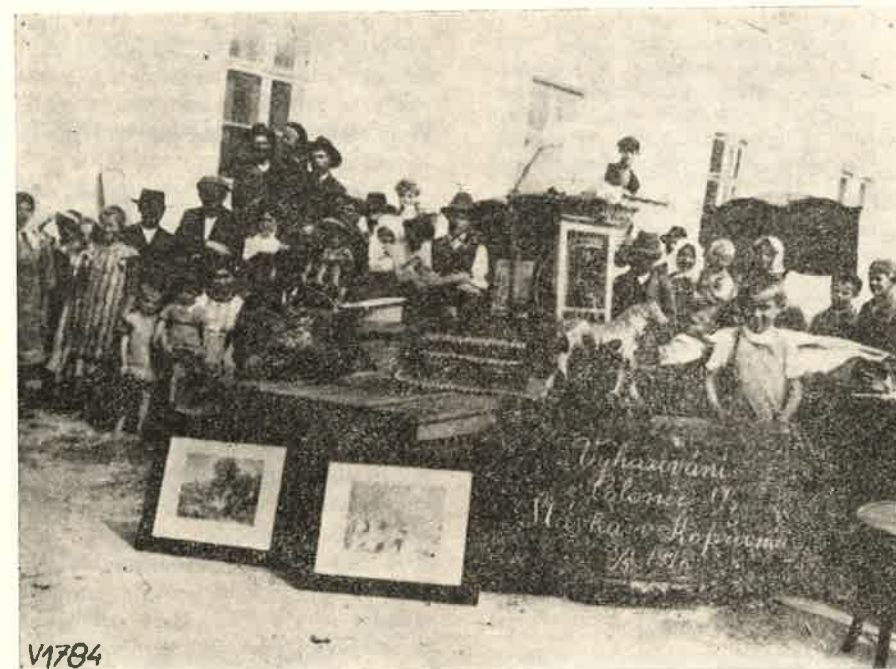
le s úředníkem Jonasem nutili české rodiče, aby do ní posílali své děti. Butovice byly německou obcí a český živel sem přišel ve větším množství teprve po založení továrny roku 1901. Její německé vedení přijímalo české dělníky jen proto, že nemělo dostatek německých odborníků. Vedení závodu i s poněmčným kopřivnickým rodákem, akcionářem Adolfem Schustalou, podléhalo německým šovinistickým nacionálům v obci, jimž v továrně stál v čele závodní Gebauer, a snažilo se udržet úplně německý ráz obce Butovic. Ve stávce ve studénsko-butovické vagónce se vedení závodu zbavilo nejen nejaktivnějších pracovníků v dělnickém hnutí mezi dřevodělníky, ale i otců, pracovníků pro českou školu v Butovicích.

Hodnotíme-li ekonomické úspěchy obou stávek, nebyl jejich výsledek úměrný obětem a strádání, které přinesli pracující obou závodů, zejména v Kopřivnici. Ani zdaleka neodpovídal zdražení potravin a životních potřeb.

Hlavní příčinou neúspěchu obou stávek byla především nejednotnost dělnictva, jeho organizační roztržitost do různých politických a odborových organizací, a to jak roztržitost národnostní, tak uvnitř národnostních organizací i roztržitost ideologická (centralisté a autonomisté, křesťanští socialisté aj.).

Němečtí sociální demokraté neměli patřičné porozumění pro národně osvobodovací snahy utlačených národů a našli východisko v austromarxismu, který nedovedl boj za národní práva a za svobodu národů Rakousko-Uherska spojit s bojem za společný cíl pracujících za socialismus.

V obou závodech, jak v Kopřivnici, tak i ve Studénce-Butovicích zasáhli funkcionáři centralistických organizací do stávek nevhodně. Vpadli v Kopřivnici i v Butovicích stávkujícím dělníkům



Vyhazování z kolonie — snímek z Kopřivnice z roku 1912

do zad, vystupovali jako jediní oprávnění mluvčí dělnictva a jednali jeho jménem. V obou závodech bylo vystoupení centralistů velmi vhod ředitelstvem závodů, neboť vůči jejich německému vedení byli v požadavcích mírnější a spoléhali hlavně na vyjednávání, ústupky a parlamentarismus. Těmito oportunistickými chybami trpěli však i autonomisté.

Pro uvědomělý boj dělnické třídy nelze podceňovat ani veliký počet tzv. kovorolníků v obou závodech, kteří se v bojích o mzdové zlepšení chovali většinou lhostejně, aby v blízkém závodě neztratili snad výdělek, který si doplňovali svým drobným hospodářstvím na vesnici. Přijímání těchto kovorolníků ke konci kopřivnické stávky z okolí Kopřiv-

nice urychlilo její konec a nelze ani vyloučit jejich nepříznivý vliv na ukončení stávky ve Studénce-Butovicích.

Teprve po trpkých zkušenostech těchto a pozdějších neúspěšných bojů dělnické třídy, zaviněných nevráživým bojem odborových organizací centralistických a autonomistických, kterým byly organizační cíle vyšší než zájmy pracujících, vznikla v roce 1921 Komunistická strana Československa, která se postavila nekompromisně do čela revolučního boje dělnické třídy za vítězství socialistické revoluce. Květoslav Kadlčík

#### Poznámky a vysvětlivky:

<sup>1)</sup> Dr. Karel Otto, Stávka v kopřivnické vozovce roku 1912, vydáno péčí komise pro zpracování dějin národního podniku Tatra v Kopřivnici jako

zvláštní otisk ze Slezského sborníku 1963, čís. 1—2.

Dále Andělín Grobelný, K sociálně politické problematice kopřivnické vagónky 1900—1914, K dějinám Tatry Kopřivnice, Sborník příspěvků I., uspořádal Miroslav Klos, vydal n. p. Tatra 1967, str. 95—103.  
Dále Alois Vaněk, Kopřivnická stávka v roce 1912, Rudé právo, roč. 48, čís. ze dne 22. srpna 1967.

2) Květoslav Kadlčík, Příspěvek k dělnickému hnutí ve vagónce v Butovicích-Studénce, Bílovecko, Vlastivědný zpravodaj čís. 2, září 1957, str. 4—7.

Dále Květoslav Kadlčík, K 45. výročí české školy v Butovicích, Bílovecko, Vlastivědný zpravodaj čís. 7, listopad 1958, str. 1—4.

Dále Květoslav Kadlčík, Stávka dřevodělníků ve studénské továrně na vagóny v Butovicích-Studénce v roce 1912, rukopis, uložen u autora, Studénka II, čís. 490, okr. Nový Jičín.

#### Mendelův památník ve Vražném-Hynčicích

V úrodné nížině Moravské brány od úpatí Veselského kopce, který tvoří nejjižnější výběžek Oderských vrchů, rozkládá se na katastru obce Vražné osada Hynčice. Zde se před 150 lety narodil významný biolog, vynikající vědec — genetik J. G. Mendel.

Dům rodiny Mendlových byl původně dřevěný. Mendlovu otcí se však vlastním přičiněním podařilo přestavět jej ve zděnou hospodářskou budovu, u níž byl rozsáhlý ovocný sad. V této době zůstal objekt zachován do současnosti. Pěčí Okresního národního výboru a Vlastivědného ústavu v Novém Jičíně a za dozoru Krajského střediska památkové péče a ochrany přírody v Ostravě byl rodný dům J. G. Mendla opraven. Zasluhou Moravského muzea v Brně a Vlastivědného ústavu v Novém Jičíně byla zde vybudována expo-

zice o jeho životě a díle, která byla otevřena dne 3. 6. 1965. Součástí slavnostního aktu bylo i odhalení pamětní desky J. G. Mendla od akad. sochaře Karla Vašuta, umístěné na čelní straně obytné části budovy.

Prostá, názorná a faktograficky výstižná expozice s bohatou fotodokumentací podává ucelený přehled o životních osudech J. G. Mendla od raného dětství, které prožil v rodné obci, přes studijní léta v Opavě a Olomouci až po jeho působení v augustiniánském klášteře na Starém Brně. Hodnotí seriózní jeho přístup k dalšímu studiu na vídeňské universitě, kde soustředil svůj zájem na matematiku a přírodní vědy, s myšlenkou uskutečnit experimentální pokusy zaměřené k objasnění základního zákona dědičnosti. Charakterizuje Mendlovu metodu vědecké práce i pozitivní výsledky jeho pokusů, které publikoval ve spolkovém časopise „Verhandlungen des naturforschenden Vereines in Brünn“ v březnu 1865. Expozice zachycuje osobnost Mendla jako významného představitele augustiniánského klášteře, badatele s širokým okruhem přírodovědných zájmů v oboru šlechtění nových odrůd ovoce, pěstování květin, chovatelství včel a meteorologie, jako činovníka řady odborných spolků i jako člověka skvělých charakterových vlastností, který po celý svůj život měl velmi úzký vztah ke svým příbuzným a rodné vsi.

V roce 1965 se u příležitosti 100. výročí zveřejnění Mendlovu vědecké práce konalo v Brně mezinárodní vědecké sympozium genetiků. Zde se v souvislosti se současným rozvojem genetiky a moderní biologie dostalo dílu J. G. Mendla plného ocenění. Účastníci sympozia navštívili v Hynčicích expozici v rodném domku J. G. Mendla, připomínající životní osudy a dílo velkého vědce.

V roce 1972 vzpomínáme 150. výročí narození J. G. Mendla. Expozici v jeho rodném domku navštívila řada významných genetiků z celého světa. Podle knihy návštěv to byli biologové ze Sovětského svazu, Spojených států severoamerických, Kanady, Švédska, Itálie, Francie, Rakouska, Německé demokratické republiky, Německé spolkové republiky, Holandska, Jugoslávie, Polska, Anglie, Indie i Japonska. Od otevření do dnešních dnů zhlédlo expozici v rodném domku přes 2 500 návštěvníků, jednotlivců i školních výprav.

Do budoucna se počítá s úpravou sadu v okolí domku, aby památník ještě lépe sloužil svému ušlechtilému poslání.

Marie Sedláčková

#### Pramen k regionálním dějinám Bílovecka 17. století

Dochované písemnosti a knihy bývalých patrimoniálních úřadů jsou zpravidla cenným pramenem regionálních dějin, neboť vedle běžných úředních záznamů správních a hospodářské povahy obsahují často ve svých systematických nebo příležitostných zápisech také důležitá fakta o sociálních, právních a národnostních poměrech měst a vsí příslušného panství. Pro historii vesnic v období vrcholného a pozdního feudalismu jsou fakticky jediným spolehlivým historickým pramenem. Tato skutečnost platí zcela i pro bílovecké panství, jehož součástí bylo v období vrcholného feudalismu i několik okolních vesnic. Avšak zatímco město Bílovec má již od roku 1523 dochovanou souvislou řadu městských knih, jsou k dějinám vesnic bíloveckého panství prvé rozsáhlejší písemné záznamy doloženy teprve z 1.

pol. 17. stol. v jedné z knih bývalého bíloveckého patrimoniálního úřadu.

Tato kniha (sign. 5) je součástí archívního fondu Velkostatek Bílovec, jenž je uložen v zemědělsko-lesnickém oddělení Státního archivu v Opavě. Má rozměry 21x34x7 cm, její šedožlutá kožená vazba s jemným dobovým ornamentem a s dvěma závěry je značně poškozena. Podle vodotiskového znaku na listech je její papír opavské provenience. Její horní deska nese letopočet 1612. První list je označen č. 137, zřejmě z pozdějšího pořadacího systému. Obsahuje celkem 386 původně nepaginovaných papírových folií, z nichž je 176 prázdných. Její obsah tvoří různorodé zápisy, jež nejsou řazeny ani chronologicky, ani věcně, což naznačuje, že vznikla a byla vedena bez jasné koncepce a plánu. Vzhledem k tomu, že byla používána jen nepravidelně a že její zápisy jsou z hlediska obsahového velmi rozdílné a kvalitativně nesouměřitelné, lze ji charakterizovat jako knihu opisů důležitých vrchnostenských správních a majetkoprávních dokumentů a příležitostných zápisů. Poslední zřejmě překročily její původní určení. Z hlediska historického mají pro regionální dějiny Bílovecka význam především zmíněné opisy správních a majetkoprávních dokumentů, jejichž originály se již nezachovaly. Tyto opisy vznikaly zřejmě postupně od založení knihy po roku 1612. Většina ostatních, převážně příležitostných zápisů pochází z padesátých a šedesátých let 17. stol., kdy původní určení knihy již nebylo respektováno.

Z opisů správních dokumentů jsou nejdůležitější: opis urbáře bíloveckého panství z doby Karla Pražmy z Bílkova z roku 1606, který byl nejpravděpodobněji sepsán tehdejší městským písařem Johannem Kreutzerem, jak o tom svědčí



vtipné úvodní rýmy a signum JC (Johann Creutzer), a který obsahuje vedle soupisu poddaných sedláků, púlláníkú a chalupníkú popis nemovitého a movitého majetku vrchnosti, jejich peněžních a naturálních rent a příjmů, robot a obligací poddaných v Bílovci a ve vsích Radotíně, Velkých Albrechticích, Braviném, Tisku, Slatině, Bítově, Lubojatech, Lhotce (u Lubojat) a Jistebníku (fol. 204—227), neúplný opis urbáře bíloveckého panství z doby Jindřicha Vilémovského z Kojkovic z roku 1637, pořízen stejně jako předchozí vrchnostenským písařem Johannem Teglem, který byl i jeho autorem (fol. 33—38); opis extraktu z urbáře bravantického panství pořízený rovněž Teglem (fol. 53—54); opis dědičných rent velkoheraltického panství (fol. 13); opis konskriptu rent (fol. 13—14) a pustých usedlostí bíloveckého panství (fol. 10—11).

Z opisů dokumentů majetkoprávní povahy jsou z historického hlediska významné: opisy dokumentů z vleklého majetkoprávního sporu o bílovecké panství, jež byl veden Alžbětou Pražmovou, dcerou Karla Pražmy z Bílkova, a jejím strýcem a pozdějším manželem Václavem Sedlnickým z Choltic a Jindřichem Vilémovským z Kojkovic, který byl po konfiskaci bíloveckého panství načas jeho držitelem a činil si na ně právní nárok (fol. 152—199 a 233—245); opisy žádostí, dokumentů a příloh z jednání stavů knížectví opavského v l. 1659—1664 s zemským úřadem v Bratislavě v záležitostech daňových a finančních (fol. 55—86 a 116—129) a soupisy kontribucí a mimořádných daní z roku 1663 (fol. 8—9 a 109—116).

Vedle obou uvedených skupin opisů a zápisů obsahuje tato kniha několik pozoruhodných kupních, dědičných a hospodářských smluv z konce 1. pol.

17. stol. Mimo jakýkoliv kontext s charakterizovaným obsahem jsou v ní opsány partie z 5., 6., 7., 9. a 10. knihy Paracelsova spisu Von natürlichen Dingen (O přirozených věcech) (fol. 256—274) a opis česky zkoncipovaného mravního poučení pro každého pána (fol. 12).

Fakt, že naprostá většina zápisů této knihy je německých a jen šest českých, reflektuje tristní jev doby pobělohorské, kdy němčina pronikla jako úřední jazyk i do patrimoniálních kanceláří české feudální šlechty. Jazyk českých i německých zápisů odpovídá v hlavních rysech tehdejší kancelářské normě. Pro regionální dějiny Bílovecka 17. stol. je tato kniha velmi cenným pramenem.

František Schwarz

#### Dálkové studium v minulém století

Ve sbírkách vědeckých ústavů se leckdy objeví materiály, které podávají překvapivé svědectví o jednotlivcích, kteří předstihli svou dobu o více než sto let. Jednou takovou osobností byl zanícený nositel kultury, typický kantor podle vzoru Raisova „principála“ Čížka ze Zapadlých vlastenců Ondřej Skoták (1817—1891), který působil v letech 1849—1858 na dvoutřídní škole v Kopřivnici. O tom, že se při svém učitelském povolání vzdělával i na svých dřívějších působištích, svědčí mnohá vysvědčení a doporučení: O jeho hudebních studiích bude pojednáno zvlášť; dosáhl vysoké úrovně v mnoha oborech a shromáždil velice cenný notový archiv. Udivuje však jeho všestrannost a neúnavná píle. Už ve svých pomocnických letech na školách v Brně (Cejl, Zábřovice) pracoval déle než tři roky jako bezplatný pomocník na mateřské škole na Cejlu, aby si tím získal kvalifikaci pro tyto ústavy. Během svého působení ve Svita-

vách (1842—1849) získal vysvědčení pro vyučování hluchoněmých, které se nedochovalo, je však citováno na dvou místech. V doporučení ze 16. února 1849 se praví: „... nebylo mu zatěžko každý čtvrtek během čtyř měsíců vážit cestu do dvě míle odsud vzdálené Poličky a zpět“. 10. 11. 1849 jej doporučuje školní inspektor (Schul-Distrikts-Aufseher) jako dovedného („gewandt“) učitele hluchoněmých, protože po dva roky bezplatně vyučoval ve svém volném čase dva hluchoněmé mladíky, o jejichž pokrocích se podepsaný osobně přesvědčil při častých zkouškách.

Z doby jeho kopřivnického působení pochází vysvědčení ze 16. srpna 1853, které podává svědectví o tom, že se tento tehdy již šestatřicetiletý učitel dal zapsat jako soukromý žák do první třídy nižší reálky v Novém Jičíně, jejíž učební látku zvládl s vyznamenáním a jedničkami ze všech předmětů. Zda v tomto studiu pokračoval, není zatím známo; je však jisto, že při odchodu z Kopřivnice na školu v Topolanech v r. 1858 se mu od kopřivnické obce dostalo vysvědčení, jakým se jistě mohl pochlubit jen málokdo. Oproti ostatním vysvědčením německým je psáno kuren-tem česky a má následující znění:

„Wysvědšení. My níže podepsani Úřad Kopřivnické, okresu Přiborskeho, Krage Nowi Jičin w Morawe, přiznawame a doswědčugeme wsseobecne, kde za potreby gest, že Pan Andreas Skotak a sam předřizeny Pp. Rektor, skrze 9 rokuw nassich okolo 180 děti stu negwetči pilnosti wiucowal, tak že gak we čtení tak psaní rechnowaní a wsseckeg ctností a čistote gak w každodeni tak w Nedělni sskole, to gako gedem Boha bogny a křestanski katolicky Učitel, tak že neni Obec wstawu za ti wikonane prace se dosti poděkowati, take se připamatowati mussy, že gakožto zdeyssi

sused za celich 9 rokuw, pořadne a přátelski wteg negwetči tichosti obcowal, a gakožto Manžel a dwuch nedospelich Ditek Otec, že swogi Manželku pobožna poctiwa a sprawedliwa spořadana Osoba zachowana gest; Jakožto obecni Kancelist z negwetči ochotnosti pracowal.

K podwrzení toho sme my negen obecnim pečatkem přitlačili, nybrž taky nassima podpisami swedomite podwrđili.

U předstawenstwi obce Kopřivnice 9ho dubna 1858.“

Připojeno 5 podpisů předstawenstva obce, podpis kooperátora, vidimováno okresním předstaweným.

Hudební a písemná pozůstalost Ondřeje Skotáka je uložena v muzikologickém oddělení Slezského muzea v Opavě a její podrobné zpracování se připravuje, aby bylo možno podat celkový obraz této dosud neobjevené osobnosti.

Marie Turková

#### Co víme o rozkvětu Victoria Regia v Kopřivnici?

Až se v Olomouci, Liberci, v Praze či někde jinde zastavíte v obdivu nad největším kvetoucím leknínem Victoria Regia Lindl., viktorii královskou, připomeňte si, že byla po prvé na Moravě vypěstována před pětáosmdesáti léty v Kopřivnici. Je to čin hodný pozornosti, poněvadž vyžaduje velkou zkušenost a námahu, zvláštní zařízení a nemalé náklady. Proto také, kdykoliv se objeví zpráva, že viktorie rozkvetla, vzbudí zájem široké veřejnosti. Získat prvenství toho druhu je opravdu cenné.

Je podivné, že tak významná událost se nesetkala u současníků se zvláštním zájmem. Neupozornil na ni soudobý krajo- vý tisk český ani německý, mlčí o ní „Opavský týdeník“ stejně jako

novojičínská „Die Biene“. Když jsem se kolem roku 1950 začal doptávat na tuto událost pamětníků, žádný v Kopřivnici o ní nevěděl ani z doslechu. Nenašla se žádná podobná zmínka v písemnostech nadučitele Leopolda Vích, který měl ke květinám, a k přírodě vůbec, niterný vztah. Prozatím jediným tištěným pramenem zůstává zpráva, kterou přinesl „Vesmír“ v čís. 23 z 15. 9. 1887. Zní doslova takto:  
Victoria Regia Lindl. vypěstována na Moravě.

Zajímavou tuto tropickou rostlinu z řádu leknínovitých (Nymphaeaceae) vypěstoval pan Zatloukal, zahradník u pana továrníka Šustaly v Kopřivnici na Moravě. V lednu letošního roku obdržel z Gentu semeno Victorie, které 11. ledna zasel. Símě vzešlo již 18. téhož měsíce. Překonav mnohá namáhání, vypěstoval konečně ve zvláštním skleníku k tomu účelu zřízeném jeden velmi krásný exemplář Victorie Regia. Nyní má exemplář ten asi 10 ohromných listů, z nichž největší mají 1,60 v průměru. 23. srpna rozvil se překrásný první květ, 28. téhož měsíce druhý. Tři poupata, skrývající se posud pod vodou, slibují také překrásné květy.

Victoria Regia Lindl., královna vodních květin, roku 1837 v Guianě Schomburkem objevená, dosud jen na málo místech v Evropě byla vypěstována.

M. Remeš

Zprávu objevil s. Ivan Kalina, zahradník z n. p. TATRA v době, kdy její původce, Dr. Mauric Remeš, nestor českých přírodovědců, již nežil a nemohl údaje doplnit. Šlo především o pěstitele Františka Zatloukala. V kopřivnické matrice jsme zjistili, že tu zcela určitě žil a pracoval mezi l. 1884—1889, kdy se mu narodily tři dcery. Mezi továrními zaměstnanci, jak zjistil archivář n. p. TATRA s. V. Křesina, veden nebyl a patrně se

počítal ke služebnictvu Šustalovy rodiny. Ze Státního archivu v Olomouci jsme dostali rodný list, podle něhož se narodil 25. srpna 1844 v Bludově, okres Šumperk. Jedna dcera žila ve Vídni, druhá v Brně-Komárově. Jinak osudy tohoto mistra v zahradnickém oboru, jemuž možno přičíst účast na založení kopřivnických parků u muzea a závodního klubu, zůstávají prozatím neznámé. Lze také připojit, že tovární zahrada, která získala tento pěstitelský primát, vzala za své při současné přestavbě Kopřivnice.

Nejsnadněji si můžeme dopřát podívanou na viktorii v Olomouci v době letní výstavy FLORA. Při pohledu si připomeneme kromě jména Františka Zatloukala také to, že jí dal vyrůst na zahradě zakladatele závodu TATRA. A věnujme rovněž vzpomínku někdejšímu dvacetiletému studentu a pozdějšímu proslulému přírodovědci MUDr. Maurici Remešovi, který nám zachoval zprávu o zdařilém vývoji tropické rostliny na zahradě tehdy ještě malé východomoravské vesnice. V Olomouci je vzpomínka na příborského rodáka dra Remeše zvlášť na místě. Začal tu působit jako lékař v roce 1892 a setrval v městě až do smrti v roce 1959. Patřil mezi přední osobnosti olomeuckého kulturního života. Stál v čele spolku „Botanická zahrada“ kde pomáhal vytvářet podmínky, na jejichž základech vyrostly dnes již světoznámé přehlídky zahradnického umění — výstavy FLORA. Karel Špaček

#### Školení kronikářů

V zájmu zlepšení kronikářské práce a úrovně obecních kronik uspořádal odbor kultury ONV v Novém Jičíně ve spolupráci s Vlastivědným ústavem v dubnu letošního roku dvoudenní školení kronikářů v Trojanovicích. První den

školení byl určen především novým kronikářům. V přednášce Proč a jak píšeme kroniku se seznámili s hlavními zásadami kronikářské práce a se směrnici pro vedení kronik. Významnou metodickou pomocí začínajícím kronikářům byl odpolední praktický seminář o vedení kronik i kronikářské dokumentace a o osvětovém využití kronik, spojující výklad nejzkušenějších kronikářů s názornými ukázkami různých forem kronikářské práce. S živým zájmem kronikářů se setkala i malá výstavka kronik a kronikářské dokumentace, uspořádaná v průběhu semináře. Důležitou ideovou součástí druhého dne školení byly přednášky o marxistickém pojetí dějin ve vztahu ke kronikářské práci a o politickém profilu kulturně výchovných pracovníků. Školení kronikářů bylo využito i k jejich zainteresování na zpracování historického místopisu jednotlivých obcí okresu. Vlastivědný ústav zajistil instruktáž kronikářů a poskytl jim rovněž některé nezbytné pomůcky, především schéma historického místopisu, soupis základního pramenného materiálu a literatury a některé základní příručky z fondů Vlastivědného ústavu. Kronikáři byli rovněž seznámeni s některými organizačními opatřeními, zejména s ustavením okresního poradního sboru kronikářů a s rozdělením okresu do pěti kronikářských obvodů, které budou metodicky řídit zkušební kronikáři — členové okresního poradního sboru. Dvoudenní školení kronikářů se tak stalo prvním krokem k promyšlenému řízení jejich práce na novojičínském okrese. Ivo Imrýšek

## LITERATURA

### Moravská brána v minulosti a dnes

(Na okraj práce J. Krejčího, Vývoj průchodní funkce Moravské brány.)

Moravská brána je ve zjednodušeném výkladu místem, kudy se vstupuje a vychází z historické Moravy severovýchodním směrem. V raném středověku byl pojem „zemská brána“ velmi jednoznačný. Hraniční hvozdy obklopovaly větší správní jednotky a vzájemné spojení se uskutečňovalo po zemských stezkách, procházejících těmito pralesy. Místo, kudy stezka vnikala do pomezího hvozdu nebo kde jej zase opouštěla, se nazývalo zemská brána. Mnohý název se udržel do dnešní doby, ač po lesních hvozdech není ani stopy — např. Železná brána u Bělotína. Jen směr hlavní komunikace v kraji naznačuje, kudy se kdysi zemská stezka ubírala. U Moravské brány se však setkáváme se zajímavou skutečností: Není to pojem historický, který by přežíval ze středověku, ale novodobý. A také se nevztahuje k přesně vymezenému místu v terénu, ale na rozsáhlý územní celek. V roce 1968 uplynulo 100 let od prvního použití tohoto názvu.<sup>1)</sup>

Moravská brána je pojem, který si vynutila potřeba nějakým způsobem označit v novověku významné území s nižší nadmořskou výškou mezi Karpaty a Sudetami, ležící na vodním předělu mezi Černým a Baltským mořem. Naznačuje to, že teprve novověk dostatečně ocenil a v plné míře zvýraznil průchodní funkci tohoto území. Jedním z podnětů zvýšení dopravního a cestovního ruchu



územím Moravské brány byl nepochybně objev koksovateľného uhlí a s ním spojený průmyslový rozvoj ostravskokarvinské oblasti a Horního Slezska.

Snad právě proto, že se jedná o novověký pojem četnými autory různě chápaný, není v dosavadní literatuře naprosté jednoty při geografickém vymezení prostoru Moravské brány. Nejobsažnější monografií o Moravské bráně sepsal Hassinger<sup>2)</sup> a zabýval se její charakteristikou ze všech hledisek: geologie, geomorfologie, klimatologie, fyto- a zoogeografie, archeologie, sídelní geografie, dopravy atd. Za Moravskou bránu označil velmi široké území — od úpatí Moravskoslezských Beskyd až k Hrubému Jeseníku. Nejnověji se Moravskou bránou z hlediska její průchodní funkce zabýval profesor Jan Krejčí z brněnské university.<sup>3)</sup> Navazuje do jisté míry na Hassingerovu monografii a za území příslušející k Moravské bráně pokládá celý „nižší pruh území mezi Nízkým Jeseníkem (s Oderskými vrchy) na severozápadě a Hostýnskými vrchy a Štramberskou vrchovinou na jihovýchodě“. Vidíme, že název Moravská brána vskutku není fixován na určité vymezené místo v terénu jako staré zemské „Brány“ a „Branky“<sup>4)</sup> a že toto pojmenování vzniklo v důsledku rozvoje průchodní funkce tohoto území v moderní době. S pojetím geografů se v praxi také rozchází představa laiků, kteří za Moravskou bránu nejčastěji pokládají údolí Bečvy mezi Lipníkem a Hranicemi.

Profesor Krejčí se ve své práci pokouší, jak sám podotýká v úvodu, o souhrn novějších geografických vědomostí z prostoru Moravské brány za uplynulých padesát let po vydání Hassingerovy monografie. Zabývá se především vývojem sídelně geografických poměrů, jak se nám jeví ve světle nových výzkumů. Období paleolitu zvláště

obširně doplnil přehledem nových poznatků z geologie kvartéru a z geomorfologie ve spojení s archeologickými nalezišti v Předmostí u Přerova, na Kotouči u Štramberka a na Landeku v Ostravě. Má zato, že území Moravské brány bylo v té době jen nepatrně osídlené a pouze jím protahovaly lovecké tlupy. Při charakteristice území v mladší době kamenné — neolitu a eneolitu — se opírá o poměrně hustou síť archeologických nálezů. Největší koncentrace sídlišť z mladší doby kamenné je v Kelečské pahorkatině, dále k severovýchodu jejich počet silně klesá. Podrobná situace je i v mladších obdobích, roste však počet nálezů dále k severovýchodu. Prof. Krejčí se pokusil o shromáždění nejen publikovaných, ale i v archivu Archeologického ústavu ČSAV v Brně soustředěných zpráv o nálezích v prostoru Moravské brány. Z těchto přehledů vyplývá, že Kelečská pahorkatina se z větší části přimyká ke starému sídelnímu území střední Moravy; charakterem sídelní oblasti na Novojicku, případně sídelními enklávami na Štrambersku-Přiborsku se prof. Krejčí blíže nezabývá. Je však zřejmé, že ve východní části Kelečské pahorkatiny a dále na východ v podbeskydských pahorkatinách na sebe navazovaly sídelní enklávy, které se paralelně vyvíjely se středním Pomoravím. Tyto enklávy vznikaly na nejvíce používaném průchodním směru v prostoru Moravské brány, jak také podotýká prof. Krejčí, zvláště pro dobu lužické kultury. Bohužel nikde se v celé své studii blíže nezabývá změnami v rozsahu tehdejších pralesních porostů a čtenář je v dalších úvahách odkázán pouze na vlastní interpretace podle seznamů archeologických nalezišť.

Velmi podrobně se autor zabývá ve své monografii problematikou tzv. „jantarové stezky“, jejíž význam narůstá

hlavně v první polovině 1. tisíciletí. Ukázal na skutečnost, že nálezy jantaru jsou v oblasti Moravské brány i v jejich předpolích velmi vzácné. Z československého území cituje dva nálezy — u obce Polom severovýchodně od Hranic a u Pustějova jihozápadně od Studénky. Tyto ojedinělé nálezy, z nichž pustějovský je velmi pochybný<sup>5)</sup>, rozhodně nepostačují k potvrzení a k identifikaci jantarové stezky v terénu. Proto se prof. Krejčí pokouší o interpretaci průběhu cesty — jantarové stezky — podle nálezů římských mincí. Z jejich rozmístění na mapě komentuje průběh stezky od Dunaje přes celou Moravu; v prostoru Moravské brány pak sleduje následující linii: Kurovice-Holešov-Bystřice p. Hostýnem-Choryně-Nový Jičín.

Ve své interpretaci přijímá prof. Krejčí vžitou představu o průběhu jantarové stezky — přes Moravskou bránu. Nikdo z dosavadních autorů se však nezabýval jinou možností nebo variantou. Dnešní snadná schůdnost a komunikační význam Moravské brány nepochybně alespoň zčásti ovlivnily veškeré představy o minulosti. Zhodnotíme-li dosavadní sice ještě nepočtené zprávy a práce o charakteru a vývoji životního prostředí v Moravské bráně během holocénu, zjistíme, že byla z velké části pokryta podobně málo prostupnými pralesy jako okolní území. Její schůdnost byla v předhistorických dobách a v časném středověku jen o málo lepší než směry vedoucí přes Nízký Jeseník nebo Jablunkovským průsmykem apod. Velmi podnětná je obsáhlá fytogeografická studie a historickogeografický rozbor květeny území Moravské brány z pera dr. V. Pospíšila z Moravského muzea.<sup>6)</sup> Tento autor při hodnocení výsledků dosavadních zoopaleontologických analýz z prostoru Moravské brány dospívá rozbohem květenného komponentu k násled-

ujícímu závěru: k rozrušení původního souvislého lesního krytu spojujícího karpatskou stranu se Sudetami docházelo teprve v průběhu 14. a 15. století.<sup>7)</sup> Jak již naznačil dr. R. M. Pernička,<sup>8)</sup> nové archeologické výzkumy ukazují, že zatím nejsou dostatečně známy a doceněny vztahy k území dnešního severozápadního Slovenska. Objekty s púchovskou kulturou se objevují až na Novojicku — u Kojetína, Starého Jičína atd. Z toho také vyplývá předpoklad existence komunikačních spojů východní části Moravské brány se Slovenskem. S přihlédnutím k těmto skutečnostem bude asi třeba poněkud revidovat naše dosavadní představy o průběhu trasy jantarové stezky. Hlavní severojižní směr je pochopitelně jednoznačný; s největší pravděpodobností však musíme počítat s různými místními alternativami přes území vých. Moravy a záp. Slovenska. Moment bezpečnosti jistě hrál důležitou roli při volbě trasy k přepravě drahocenného zboží či suroviny. Podobně tvrzení o jediném schůdném vstupu do Moravy v hradlištní době Moravskou bránu je nutno brát s rezervou s ohledem k našim nedokonalým znalostem tehdejších přírodních poměrů. Roztroušené písemné doklady se zmiňují o rozsáhlých lesních pustinách východně od Hranic až k dnešní Ostravě.

Území Moravské brány představuje v novověku exponovaný přírodní a hospodářský rajón, který má zajímavou historii nejen v pravěku, ale i v dobách nedávných. Prof. Krejčí nám po delší době podal její nový zevrubný výklad, opírající se především o nové sídelně geografické poznatky. V tom je jeho práce dosti podrobná a vyčerpávající. Autor ale bohužel nevyčerpal všechnu místní topografickou literaturu, která obsahuje řadu nových cenných informací (např. sborníky Kravařsko, Kuhländ-



chen, Novojicko, Vlastivědný sborník okresu N. Jičín aj.). Současně z jeho práce vyplývá, že nám schází podobná monografie napsaná z biogeografického hlediska. S rostoucí exploatací krajiny je taková studie nejvýše nutná, aby bylo možno také odvodit důsledky lidské činnosti na dunajsko-oderském rozvodí v budoucnosti, ať projevy negativní nebo pozitivní. E. Opravil

#### Poznámky:

- 1) První použití Sydow E. v., 1868, Das Sudetenland. — Behms geographisches Jahrbuch 2, p. 140—168.
- 2) Hassinger H., 1914, Die Mährische Pforte und ihre benachbarten Landschaften. — Abhandlungen geographischen Gesellschaft Wien, Bd. XI, Nr. 2, p. 1—313.
- 3) Krejčí J., 1971 Vývoj průchodní funkce Moravské brány. — Folia facultatis scientiarum naturalium universitatis Purkynianae Brunensis XII., Geographia 5, Opus 3, p. 1—72; v příloze kartogram a mapka. Cena 10,50 Kčs.
- 4) Např. Branka u Opavy, kde vyústovala stezka vedoucí z Moravy přes pomezí hvozdu na území Holasiců.
- 5) Prof. Krejčí nekomentuje Skutilovu práci, v níž Skutil pokládá pustějovský jantar za nepravý; viz Skutil J., 1937, Pustějov (dříve Petrowitz, okres Bílovec): Loci Epizephyrii Brutiorum? — Slezský sborník 2(42), p. 142—147.
- 6) Pospíšil V., 1964, Die Mährische Pforte, eine pflanzengeographische Studie. — Časopis Moravského muzea, Vědy přírodní, 49, p. 103—190; druhá část tamtéž 1965, 50, p. 129—170.
- 7) Problematikou rozsahu tamějšího zalesnění v holocénu se zabývám v práci „Moravskoslezský pomezí les do začátku kolonizace“ v připravovaném sborníku k nedožitým přednáškám archeologa dr. L. Jisla; vydává Městské muzeum v Ostravě.
- 8) Perníčka M. R., 1964, Geografický rozsah a charakter osídlení Moravy v době římské. — Sborník prací filol. fak. brněnské university, E 9, p. 53—65.

**Sborník Státního archivu v Opavě 1968—1971.** Opava 1971. stran 302 plus 16 stran obrazových příloh. 500 výtisků, cena 35 Kčs.

Druhý svazek sborníku Státního archivu obsahuje celou řadu článků, jejichž tematika se dotýká našeho okresu. Stať „Založení KSC v Severomoravském kraji“ přináší doklady o bouřích a stávkách koncem první světové války, m. j. zemědělského dělnictva, v tom i na Novojicku, v regestech pak zprávy např. o hladových demonstracích ve Fulneku a v Novém Jičíně roku 1917, o stávkách v Kopřivnici a v Novém Jičíně roku 1918.

Autorský kolektiv zaměstnanců Státního archivu byl původcem této studie i edice. B. Indra popisuje vývoj Státního archivu za 70 let jeho existence, J. Brzobohatý sestavil soupis archivních pomůcek a publikací připravených péčí Státního archivu a prací jeho zaměstnanců. Našeho okresu se týkají inventáře fondů Krajský úřad v N. Jičíně 1855—1868, Přídělový komisař Státního pozemkového úřadu v Opavě 1921—1938 (pro slezskou část okresu), Sčítací operáty z roku 1921, Kriminální soud v N. Jičíně 1785—1850, Německý matriční úřad v Příboře 1939—1944, Tierzuchtamt v Opavě (i pro Novojicko), velkostatek Slatina 1601—1951, Ředitelství šlechtitelských a chovatelských stanic v N. Jičíně 1951—1953, Krajský výzkumný ústav zemědělský 1952—1955, Krajský podnik pro osivo a sadbu 1953—1955 tamtéž a skupina menších fondů, zvláště drobných spolků pro chov hovězího dobytka na Kravařsku doby první republiky a počátku okupace. Z cyklostylovaných pomůcek zaujmou badatele Matriky Severomoravského kraje díl I-II, soupis s místním rejstříkem, a pozemkové knihy uložené v archívech Severomoravského kraje z 15. až 19. stol. rovněž s místním

indexem. V článku I. Stratila Okresní archív v kraji v l. 1945—1970 je mj. dobře popsána a oceněna práce Okresního archivu N. Jičín. L. Baletka podává soupis a historii znaků všech měst a městeček na okrese. O kvalitě a čtivosti publikace je nejlepším svědectvím to, že v několika málo měsících byla úplně rozebrána. Adolf Turek

#### Václav Štěpán: Úloha pánů z Kravař při vzniku husitského hnutí.

Časopis Slezského muzea, serie B, roč. XX., Opava 1971, str. 10—21.

Autor vychází při svém líčení — nepochybně správně — z celkového postavení pánů z Kravař ve vnitřních poměrech i mezinárodní politice českého státu ve 14. a 15. století, zejména z jejich postoje v bojích mezi markrabaty Joštem a Prokopem. Je zajímavé, že za těchto půtek stranili kupodivu markraběti Joštovi a velmi dlouho i králi Zikmundovi. Nesporně zde působily m. j. i jejich majetkové zájmy a rodové spříznění s pány z Rožmberka a Štenberka. Byli i stále v dobrých vztazích s olomouckými biskupy. Známy Lacek starší z Kravař se teprve roku 1403 přidal na stranu krále Václava i s markrabím Joštem. Příklon a seznámení se s M. Janem Husem nastaly u Lacka teprve roku 1407 nebo 1408 po roztržce s Petrem z Plumlova a z Kravař, jejímž jádrem byly podle Štěpána nikoliv rozpory ideové, nýbrž majetkové. Roku 1410 se Lackek otevřeně staví na stranu Husovu v konfliktu s papežem, zatím co Petr se ocitá v táboře Husových protivníků. Roku 1411 se po smrti markraběte Jošta stává Lacek moravským zemským hejtmánem; teprve pak je usnadněno ve větší míře šíření husitského reformního

hnutí v této zemi. Z podnětu Lackova je zaslán stížný list české a moravské šlechty jakožto protest proti upálení Husovu roku 1415 a stoupencem Husovým i přátelských styků s Polskem zůstává Lacek až do své smrti roku 1416. — Práce Štěpánova přináší některé nové pohledy na tuto problematiku a upozorňuje na dosud málo doceněné vztahy. Opírá se vcelku o všechny dostupné prameny k tomuto tématu. Soupis literatury mohl doplnit ještě prací Ant. Rolledera, Die Herr von Krawarn v II. ročníku Zeitschrift des Deutschen Vereines für Geschichte Mährens und Schlesiens. Na str. 21 by bylo vhodné upřesnit, že roku 1377 mělo sice panství Kravaře uvedený rozsah, avšak že roku 1420 prodal Petr Strážnický z Kravař Mikuláši ze Šlevic pouze Kravaře a Kouty. Adolf Turek

#### Několik poznámek ke stati „Historie“ z publikace „Kopřivnice město automobilů“

Těmito poznámkami se chci dotknout některých nepřesností ve stati „Historie“ na straně 7—11.

Již v úvodních větách se hovoří o stradonické kultuře u Šutyrovy studánky, která je datována 700 let př. n. letopočtem.

Stradonická kultura je starší pojem pro vrcholné období laténské doby v Čechách a na Moravě a je datována podle J. Filipa do doby 125—50 let př. n. letopočtem. Datováním Šutyrovy studánky se snad má na mysli osídlení v pozdní době bronzové s nálezyvým horizontem lužické a slezské kultury, datované časově 1200—700 let př. n. letopočtem. Sem by také patřil nálezyvým pokladu bronzových předmětů z roku 1956 (je uvedeno mylné datum 1961).



Na téže straně (7) autor statě uvádí, že za centrum Kopřivnice bylo zvoleno místo blíže pravděpodobného keltského sídliště u potoka Kopřivničky. Přesné důkazy pro toto tvrzení nejsou. Použit pouze lingvistických argumentů bez použití jiných pramenů je podle mého soudu nedostatečné. Ani archeologický materiál v tomto směru není spolehlivý. E. Šimek uvádí, že v materiálu Moravského muzea v Brně je uloženo pět keramických zlomků z prostoru pod starou školou a farou. Je to pouze ojedinělý náález, který není sám dostatečným důkazem pro existenci kelt-

ského osídlení nebo snad i sídliště v uvedeném prostoru.

V přehledu historických dat na straně 9 je uvedeno:

1200—1000 let př. n. let. — keltské sídliště u Šutyrovy studánky

800 let př. n. let. — bronzový náález z doby halštatské

O chybném datování keltského osídlení Šutyrovy studánky jsem se zmínil již v úvodních větách. Závěrem upozorňuji na tiskovou chybu v názvu „halštatské“, kde je omylem uvedeno „halštatské“.

Emanuel Grepl

## VLASTIVĚDNÝ SBORNÍK OKRESU NOVÝ JIČÍN

### Obsah svazku 10

55. výročí vítězství V R S R a 50. výročí vzniku S S S R – velký odkaz přítomnosti i budoucnosti . . . . .	1
Vítězslav Orel: Hodnocení vědeckého odkazu G. Mendela v roce 150. výročí jeho narození . . . . .	3
Květoslav Kadlčík: Z historie pěstitelství a chovatelství na Novojičínsku . . . . .	11
Václav Žaloudík: Stručný přehled historie lesů bývalého panství Starý Jičín . . . . .	24
Gustav Říčan: Osudy moravských bratří z Kravařska v emigraci. K 250. výročí založení Ochranova (Herrnhutu) . . . . .	41
Drobné zprávy: K 60. výročí stávek vagonářů v Kopřivnici a ve Studénce-Butovicích roku 1912 — Mendelův památník ve Vražném-Hynčicích — Pramen k regionálním dějinám Bílovecka 17. stol. — Dálkové studium v minulém století — Co víme o rozkvětu Victoria Regia v Kopřivnici — Školení kronikářů . . . . .	49
Literatura: J. Krejčí: Moravská brána v minulosti a dnes — Sborník Státního archívu v Opavě 1968—1971 — Václav Štěpán: Úloha pánů z Kravař při vzniku husitského hnutí — Ke stati „Historie“ z publikace „Kopřivnice město automobilů“. . . . .	57

Vlastivědný sborník okresu Nový Jičín  
Vydává Vlastivědný ústav v Novém Jičíně  
Svazek 10 vyšel v roce 1972

Řídí a odpovídá redakční rada v čele s předsedou Janem Hanákem

Registrováno Sm KNV v Ostravě RM 37 ze dne 28. června 1967

Cena 8 Kčs

Vytiskly Moravské tiskařské závody Olomouc, n. p., provoz 27, Nový Jičín  
H 72 - 2221

Na titulní straně obálky snímek rodného domu G. Mendela v obci Vražném-Hynčicích.

Na čtvrté straně obálky snímek z expozice v památníku G. Mendela v jeho rodném domku.

---



