



VLASTIVĚDNÝ SBORNÍK

OKRESU
NOVÝ JIČÍN



VLASTIVĚDNÝ SBORNÍK OKRESU NOVÝ JIČÍN

Obsah 4. svazku

	Strana
Jaroslav Štindl: Lenin a mír	1
V. I. Lenin a okres Nový Jičín	3
Květoslav Kadlčík: Osvobozovací boje v okrese Nový Jičín v roce 1945	5
Miloslav Baláš: Vývoj veřejné správy na území okresu Nový Jičín	13
Miroslav Kolář: Dvacet pět let národních výborů na Novojičínsku	17
Ing. Rad. Sklenák: Zemědělství okresu v uplynulých dvaceti pěti letech	24
Kolektiv autorů: Průmysl novojičínského okresu po 25 letech	26
Rudolf Hanzelka: Vývoj na území ^{území} místního průmyslu v okrese Nový Jičín	39
Věra Steinbachová: K otázce znaků měst a městeček v okrese Nový Jičín	44
Bohumír Strnadel: Valchář a jeho havíři	52
Drobné zprávy	56
A. T.: Osmdesáté výročí 1. máje na Novojičínsku	
Jar. Nehýbl: „Výplazy Petra Bezruče na Štramberk po druhé světové válce	
G. Říčan: Tradovaný omyl	
Kronika	60
Pomník bratřím Veverkovým ve Starojické Lhotě znova postaven	
Karel Ostruška sedmdesátiletý	
Jaroslav Žíla - Lipjan zemřel	
Literatura	61
Literatura k 25. výročí osvobození ČSSR	
Publikace 140 let práce Koh-i-noor v Bílovci	
Devadesát let národního podniku Autopal	
Bohuslav Knebl: Sochařská tvorba Jana Knebla	
Statistická ročenka okresu Nový Jičín na rok 1969	
František Horečka: Frenštátský literární salón	
25 let lidové školy umění v Novém Jičíně	
Emil Přikryl: Helena Salichová, život a dílo	

100. VÝROČÍ NAROZENÍ V. I. LENINA

Lenin a mír

Jaroslav Štindl

Sté výročí narození Vladimíra Iljiče Lenina nám připomíná, že s jeho jménem a činností spjatá je celá revoluční epocha v životě lidstva. Lenin rozvinul tvůrčím způsobem vědeckou teorii o vývoji společnosti a dal pravdivou odpověď na řadu složitých otázek ze všech oblastí, také v otázce války a míru. Kořeny novodobých válek objevil Lenin v ekonomickém základu imperialismu. Nerovnoměrný vývoj kapitalistických zemí vedl totiž ke změně poměru sil mezi nimi a tato změna hospodářských a politických poměrů umožňovala hospodářsky a vojensky zdatnějším státům, aby se dožadovaly nového dělení rozděleného světa. Již první polovina tohoto století potvrdila pravdivost Leninových závěrů, protože kromě drobných válek, došlo ke dvěma válkám světovým, které stály lidstvo 70 miliónů mrtvých, 110 miliónů lidí zmrzačených a 5 biliónů zničením materiálních hodnot.

Porážkou německého fašismu a nacismu ve druhé světové válce změnil se poměr sil v mezinárodním měřítku a to ve prospěch socialistického světa. Dnešní světová socialistická soustava nedovoluje imperialistům, aby znovu uvrhli celý svět do války. Dějí se jen dílčí pokusy, ale nebezpečí třetí světové války stále trvá. Nalezení kořenů novodobé války umožnilo Leninovi, aby podal marxistickou charakteristiku válek. Lenin rozpoznává tyto hlavní typy válek:

Válku utlačovaného národa proti národu utlačujícímu, válku, která je ze strany utlačovaného národa zpravidla oprávněná a proto *spravedlivá*, bez ohledu, zda se jeví jako obranná nebo útočná.

Válku mezi utlačujícími národy, boje o trhy a kolonie. Taková válka je svým charakterem imperialistická, loupeživá a proto *nespravedlivá*.

Válku občanskou, kdy proletariát oprávněně zahájí revoluci, aby v jejím průběhu svrhl panství buržoazie, osvobodil sebe i celou společnost od vykořisťování, od útlatku a nesvobody.

Uplynulých 70 let v tomto století ukázalo, že v naší době vznikaly a mohou i nadále vznikat války *spravedlivé* — proti národnostnímu, koloniálnímu nebo i třídnímu útlatku, tak mohou vznikat i války *nespravedlivé*, agresivní, imperialistické, reakční. Proto světová mírová hnutí stojí na straně těch, kteří se brání a to třeba i ozbrojeným bojem koloniálnímu, národnostnímu nebo třídnímu útlatku.

Obdobně Leninův přístup k určení kořenů a podstaty válek, je též při posuzování otázek míru.

Mír — jeho demokratický charakter a trvalé perspektivy míru — spojoval s vítězstvím socialistické revoluce. Dospěl k poznatkům, že vítězství socialismu jako záruky trvalého míru je možné buď v několika málo zemích nebo dokonce jen v jedné. Tuto

myšlenku rozvádí ve stati „Vojenský program proletářské revoluce“ takto: Vývoj kapitalismu probíhá v různých zemích nerovnoměrně. Ani jinak tomu při zbožní výrobě být nemůže. Socialismus nemůže zvítězit ve všech zemích. Socialismus zvítězí nejprve v jedné nebo v několika zemích, kdežto ostatní země zůstanou na nějakou dobu buržoasnými nebo předburžoasnými“ (r. 1916).

O rok později 25. října 1917 vtěluje Lenin — vůdce bolševické strany — tuto svoji teorii proletářské revoluce do politické praxe. Ruská dělnická třída svrhla vlastní buržoasii, uchopila se prostřednictvím sovětů politické moci a začala budovat první socialistický stát na světě. Lenin, který stál od prvních dnů v čele tohoto státu a je vpravdě jeho zakladatelem, musel nalézt i odpověď na to, jaké vztahy se budou vyvíjet mezi novým státem vzniklým socialistickou revolucí a mezi zeměmi, kde ještě existuje buržoasní nebo předburžoasní hospodářsko-spoločenský řád. Proto přichází s koncepcí politiky mírového soužití. Své základní myšlenky formuluje hned v prvním státním aktu t. j. v „Dekretu o míru“.

Poprvé v moderní historii tu revoluční vláda charakterizuje zásady mírového soužití států s rozdílnými zásadami. Od těch dob přestává být mír pouhou nadějí pokrokových mírumilovných sil, stává se nástrojem socialistické revoluce, nástrojem mezinárodních vztahů a zahraniční politiky první socialistické země na světě. Zahraniční politika Sovětského svazu určuje leninskou myšlenku mírového soužití mezi národy východiskem i klíčovým bodem své další činnosti. Heslem tedy bylo a zůstalo mírové soužití s jinými státy, ať jsou jakékoliv!

Z historie však víme, jak reagovaly kapitalistické vlády na „Dekret o míru“ a na mírové nabídky Sovětského svazu. Čtrnácti proudy vlily se armády kapitalistů na území prvního socialistického státu. Válkou chtěli imperialisté řešit otázku vzájemných vztahů mezi státy s různými společenskými systémy.

Těžké doby dolehly v této době i na samotného Lenina. Na jedné straně buduje mocnou Rudou armádu, která měla za úkol uhájit samostatnost a svobodu sovětské země, na druhé straně vyvíjel v zahraniční politice nemalé úsilí, aby válka byla skončena a aby mezi státy byl nastolen mírový stav.

Mír, to bylo to nehlavnější, čeho sovětská země, unavená občanskou válkou a zrušena intervencí, potřebovala. Mír potřeboval celý svět! Leninovo pojetí obecného a zvláštního, především však věrnost jeho proletářskému internacionalismu zůstávají pro nás stále nevysychajícím zdrojem poučení a pomáhají nám správně se orientovat v problémech zachování míru a v problémech současné výstavby socialismu.

Lenin až do konce svého života tento úkol velmi citlivě sledoval. Svědčí o tom také jeho úvaha „Raději méně, ale lépe“, dokončená 2. března 1923, kdy v této rozebírá hospodářství v Sovětském svazu, kdy kapitalistické země se stále pokoušely vojenskou intervencí zvrátit současný stav a znesnadnit socialistický vývoj. Nepodařilo se to nepřátelům socialismu. Sovětské Rusko dosáhlo po mnoha obtížích klidu a míru pro budovatelskou práci, která se hlavně jevila na všech úsecích hospodářství, ve zvelebování průmyslu, v rozvoji elektrifikace země, v mechanizaci výroby, výstavbě elektráren apod. Lenin byl přesvědčen, že vybudování socialismu, třídní boj pracujících v kapitalistických státech, národně osvobodenecká hnutí četných národů, budou mít provždy vliv na „konečné výsledky světového zápolení“, jež vyústí v mírovém soužití mezi národy.

Tento Leninův odkaz má zásadní význam pro práci za udržení světového míru. Je zde třeba chápat dialektickou souvislost mezi „národním“ a „mezinárodním“ a spojovat úsilí za demokracii a mír s bojem za socialistický společenský řád. A zde je nutno učit se od Lenina. Je nutno znát jeho názory na úlohu a poslání státu, na jeho pojetí diktatury proletariátu jako vyššího typu demokracie, je nutno studovat jeho teorii a praxi socialistické ekonomiky, připomínat si Leninovy požadavky na odbornost vzdělání, vědecké poznávání současné reality.

Světové mírové hnutí nemůže se i nadále oprostít ideologického boje. Leninská myšlenka mírového soužití národů nechce zastavit třídní boj v kapitalistickém světě, nechce brzdit oprávnění ujařmených národů bojovat o osvobození. Mírové soužití mezi národy je formou třídního boje v mezinárodních vztazích s cílem, aby přechod od kapitalismu k socialismu děl se ve světě v mírových podmínkách.

Nepřekonatelný význam mají a budou mít Leninovy myšlenky pro udržení míru na celém světě!

V. I. Lenin a okres Nový Jičín

Sté výročí Vladimíra Iljiče Lenina je příležitostí k hlubším vzpomínkám na velkého teoretika marxismu, na vůdce ruského proletariátu a tvůrce prvního socialistického státu na světě. V tomto vpravdě leninském roce přibližujeme si dílo i život tohoto geniálního revolucionáře a učitele dělnické třídy na celém světě. Kolik různých skutečností, připomínajících Lenina se už vynořilo ze zapomenutí? Kolik dokumentů, dopisů, lístků a pohlednic s Leninovými podpisy přibýlo do Leninova muzea v Praze! Lenin je přece stále živý a jeho dílo je nejmohutnější silou vedoucí dělnickou třídu v jeho revolučním boji.

My si při těchto vzpomínkách chceme položit otázku, jaký vztah měl zakladatel Sovětského svazu k našemu okresu? Otázka může se zdát snad spekulativní a možná i násilně vykonstruovaná. Lenin, tak neobyčejně zaměstnaný problémy řízení revoluční dělnické strany v Rusku a přípravou revoluce — co by měl dělat právě s naším okresem? A přece otázka není tak zanedbatelná, přihlédneme-li blíže k Leninovu životopisu a k jeho přečetným cestám po Evropě, k nimž ho nutila za carského režimu jeho konspirativní činnost.

Zalistujeme-li trochu v Leninově životopise, zjistíme, že vůdce ruského proletariátu objevil se v našem okrese dvakrát. Byly to sice jen cesty vlakem bez zastavení, ale přece jen cesty, které ho provedly krajinou Moravské brány na území našeho okresu.

První z těchto cest můžeme položit do poloviny července 1912, kdy se konala v Opavě konference sociálně-demokratických emigrantů z Ruska.¹⁾ Konference měla projednat národnostní otázku v Rusku a způsob provedení ruské revoluce. Lenin se setkal v Opavě s Trockým a v pohnuté debatě ostře odmítl jeho menševický názor. Ze

vzpomínek účastníka tohoto zasedání Štěpána Titze se dovídáme, že Lenin přijel na konferenci ve středu a zůstal v Opavě jen dva dny.²⁾ Říkalo se, že přijel do Opavy z Vídně, protože v jeho hotelovém pokoji se našla vlaková jízdenka z Vídně do Opavy. Cestu vykonal severní Ferdinandovou dráhou a po ní projel i naším okresem.³⁾ Škoda, že účastník opavského sjezdu si nepamatuje také datum a že uvádí jen dny v týdnu, takže nelze přesně stanovit den Leninova průjezdu okresem.

Druhou cestu, o níž bezpečně víme, že projel územím okresu Nový Jičín, uskutečnil Lenin v srpnu 1914. V létě roku 1913 se ubytoval kvůli nemoci Krupské ve vesničce Poronino na severních svazích Tater.⁴⁾ V dopise příbuzným z té doby píše: „V těchto dnech jsme odjeli na léto do hor, do vesnice Poronino, 7 km od Zakopaného. Je to u Tater, 6 až 8 hodin vlakem z Krakova na jih — spojení jak s Ruskem tak s Evropou je přes Krakov.“⁵⁾

Zde v Poroninu zastihl Lenina také počátek první světové války. Brzy po jejím vypovězení byl na základě denunciacie 8. srpna 1914 zatčen rakouskou policií a byl uvězněn v Novém Targu; když se však udání ukázalo nesmyslným, musel být po dvanácti dnech 19. srpna propuštěn.⁶⁾ Lenin nyní uvážil, že zůstat za války v Rakousku (Halič i s Krakovem byla tehdy ještě součástí staré rakousko-uherské monarchie) bylo by pro něho velmi nebezpečné, nehledě ke ztížení podmínek pro revoluční práci; rozhodl se proto odjet do neutrálního Švýcarska. K cestě z Krakova na Vídeň použil opět severní Ferdinandovy dráhy. Do Bernu dojel tehdy 5. září, pak územím okresu Nový Jičín procestoval nejpravděpodobněji 31. srpna nebo 1. září 1914.⁷⁾ Stanovit přesné datum bylo by snad možno po prozkoumání listin archivu rakouského policejního ředitelství v Krakově, z nichž by se zjistilo, kdy bylo v srpnu 1914 uděleno Leninovi povolení k cestě do Švýcar.

Dva Leninovy anonymní průjezdy naším okresem — a možná, že jich bylo i více — zůstanou nám jistě milou vzpomínkou, která nám přiblíží bezprostředněji osobnost této veliké postavy světových dějin.

Poznámky:

1) Viktor Ficek, K Leninovu pobytu v Opavě, Slezský sborník 1948, str. 340.

2) Ibidem, str. 241.

3) Ibidem, str. 341.

4) Vladimír Iljič Lenin, Institut Marxe-Engelse-Lenina, Moskva, český překlad z roku 1945, str. 121.

5) Lenin, Dopisy příbuzným, str. 392.

6) Vladimír Iljič Lenin, Institut MEL, Moskva, str. 131.

7) Ibidem, str. 132.

Osvobozovací boje v okrese Nový Jičín v roce 1945

Květoslav Kadlčík

Za celou dobu, co žije náš národ na území své vlasti, nebyla nikdy jeho existence tak ohrožena, jako v době nacistické okupace v letech 1938—1945. Nacisté vyhlásili plán na likvidaci českého národa. Nebylo to poprvé, neboť již v roce 1848 byl tento požadavek vysloven v souvislosti s velkoněmeckými myšlenkami na sněmu ve Frankfurtu. Tehdy opavské noviny otevřeně napsaly, že Češi se musí smířit s tím, že se rozplynou ve velkém počtu Němců, ať se jim to líbí, či nikoliv.¹⁾

V době nástupu německého imperialismu ke konci 19. stol. nastává organizovaný nápor na sídelní území českého národa, který stál v cestě německé expansi, především na jihovýchod, vyjádřené projektem dráhy Berlín - Bagdad, a na východ na Ukrajinu. Německý historik Theodor Momsen vyřkl tehdy verdikt nad českým národem slovy, že všem Čechům patří roztržít lebky. Vyvrcholení všech těchto myšlenek se stalo součástí programu nacistické strany. Hitler v roce 1932 prohlásil, že český národ musí být likvidován, protože musí zmizet ze střední Evropy.²⁾

První plán na likvidaci českého národa vypracovali henleinovci v létě 1938 a řídili se jím od počátku okupace³⁾ do vydání oficiálního plánu v roce 1940. Tento oficiální plán na likvidaci českého národa vypracoval K. H. Frank a shoduje se téměř úplně se zločinným a nelidským plánem henleinovců z roku 1938. Z počátku počítali nacisté s násilnou germanizací českého národa, kterou označovali jako asimilaci. Proto v okupovaném pohraničí ihned zavřeli české školy, zrušili české spolky, české knihovny a odstranili všechny české nápisy a začali postupně konfiskovat český majetek.

Oficiální plán stanovil toto:

1. Rasově vyhovující Češi mají být rozptýleni na území tzv. staré říše a poněmčeni.
2. Rasově nevyhovující Češi a česká inteligence mají být zčásti likvidováni, především inteligence, zčásti mají být vystěhováni do předem určených krajín, zejména na východě.⁴⁾

Z našeho kraje měli být Češi vysídleni do Pinských bažin. Vysídlení připravoval Reichsaussiedlungsamt für Böhmen und Mähren, který sídlil ve Fulneku. Jeho velitelem byl major SS Ernst Müller, který byl později jmenován generálem. Každý Čech měl svůj kartotéční list, kde bylo rozhodnuto o jeho osudu.⁵⁾

Ihned po příchodu okupačních jednotek začali nacisté uskutečňovat svůj zločinný plán na likvidaci českého národa. Na našem okrese zrušili okamžitě 29 státních menšinových škol, 23 mateřských škol, 1 učitelský ústav (v Příboře) a dvě reálná gymnasia (Nový Jičín a Příbor). Některé z nich jako v Bílčevci a Butovicích byly

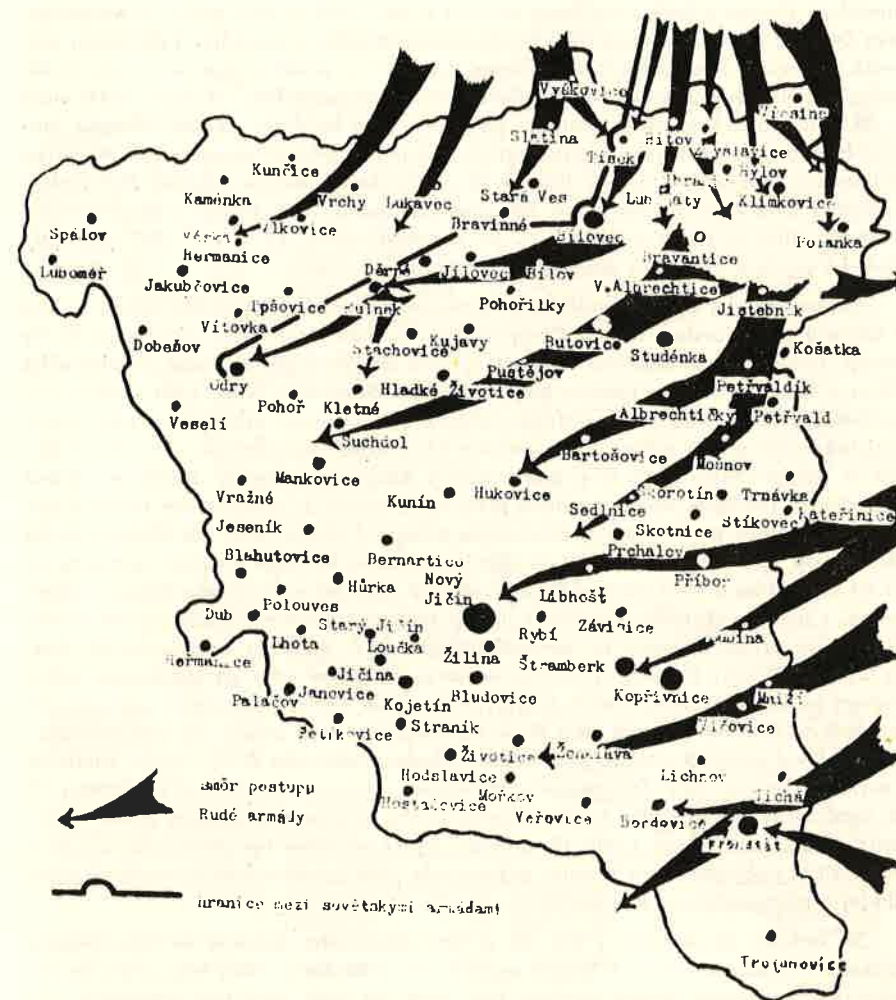
pětiletí. Některé české školy, jako v Pustějově, Lukavci, Jílovci i ve Slatině byly přeměněny na německé a v jiných českých obcích jako v Polance, Zbyslavicích a jiných byly vedle českých škol zřízeny školy německé. V roce 1940 bylo zrušeno 8 českých měšťanských škol veřejných, takže celkem bylo na území dnešního okresu Nový Jičín zrušeno 16 měšťanských škol. V Klimkovicích zrušili českou měšťanskou školu již v roce 1939 a marně se pokoušeli přesvědčovat rodiče i ve Studénce, aby souhlasili s přeměnou měšťanské školy na německou.⁸⁾ Bylo zavřeno celkem 44 českých veřejných knihoven, z toho na Bílovecku 29 a na Novojičínsku 15. Později nacisté blahovolně povolili na Novojičínsku dvě české knihovny. Na celém dnešním území okresu Nový Jičín nechali pod nacistickou komisařskou správou pouze 17 spolků, z toho na Novojičínsku 12 a na Bílovecku 5. Byly to spolky bezvýznamné, které nevyvíjely žádnou činnost a v roce 1941 byly úplně zlikvidovány.⁷⁾

Zavřeno nebo zrušeno bylo 123 obchodů nebo živností, zejména hostinců, aby se Češi neměli kde scházet. Tento přehled je neúplný, protože materiály nacisté zničili.⁸⁾ Nacisté zabavili a vyhnali pod nejrůznějšími záminkami české majitele ze 247 zemědělských usedlostí a ze 209 rodinných domků. Z I. pozemkové reformy v CSR zkonfiskovali 34 zbytkových statků a vlastnictví 4200 drobných přidělců se 4020 ha půdy mělo být řešeno masově až po válce.⁹⁾ Kromě toho zabavili 10 sokoloven, 4 dělnické domy¹⁰⁾ a značný majetek ochranných spolků ve smíšených obcích. Jen v Butovicích zabavili dva obytné domky a pět stavebních míst Národní jednoty.

V okrese bylo zatčeno a uvězněno 660 českých občanů z nichž zahynulo popravou, ubitím a útrapami ve vězení a v koncentračních táborech 270. Nejvíce bylo postiženo staré středisko kulturního života na Novojičínsku, Příbor a jeho okolí, neboť zde bylo zatčeno 228 občanů, z nichž 109 zahynulo.¹¹⁾ Nelze již zjistit, kolik našich občanů z okresu bylo posláno na nucené práce do Německa a kolik příslušníků porobených národů bylo zavlečeno na otročké práce v našem okrese. Podle neúplných zpráv jde počet do tisíců. Jen ze Studénky bylo podle nepřesných zpráv přes 100 občanů na nucených pracích v Německu a v obsazených zemích.¹²⁾ Zajateckých táborů pro Poláky, Angličany, Francouze, Belgičany, Jugoslávce, Rusy a Italy bylo na území okresu 17.¹³⁾ V zahraničních armádách bojovalo 92 mužů, z nichž 22 padlo v bojích.¹⁴⁾

Náš lid nepřihlížel trpně k nacistickým opatřením a záměrům a podle místních podmínek vedl různými formami nerovný boj se zločinným nacistickým režimem. Proto s napětím sledoval vítězný postup Rudé armády k hranicím naší vlasti, neboť od napadení Sovětského svazu a jeho vstupu do protinacistické války byl přesvědčen, že zničení nacismu a svoboda našemu lidu může přinést jen slavná Rudá armáda.

Podívejme se na osvobozovací boje ze širšího hlediska vojenských operací sovětských armád a to na operaci v ostravské oblasti, v níž je i celý okres Nový Jičín. Osvobozovací boje o dnešní území okresu Nový Jičín byly součástí bojů nejen o důležité průmyslové středisko a dopravní uzel Ostravu, ale i o přístupy do starého průchodního území Moravské brány, v níž se při železniční tepně Přerov - Bohumín rozprostírá i náš okres. Ovládnutí dopravních tepen v Moravské bráně otevírá cestu i do střední Moravy a odtud na Brno a Olomouc. Podle operačních plánů sovětského vrchního velení mělo být Ostravsko osvobozeno postupem 4. ukrajinského frontu ve směru na Krakov - Ostravu - Moravskou bránu - Brno. Přes Maďarsko měl na Brno postupovat přes Bratislavu i 2. ukrajinský front. Tyto obrovské kleště sovětských armád

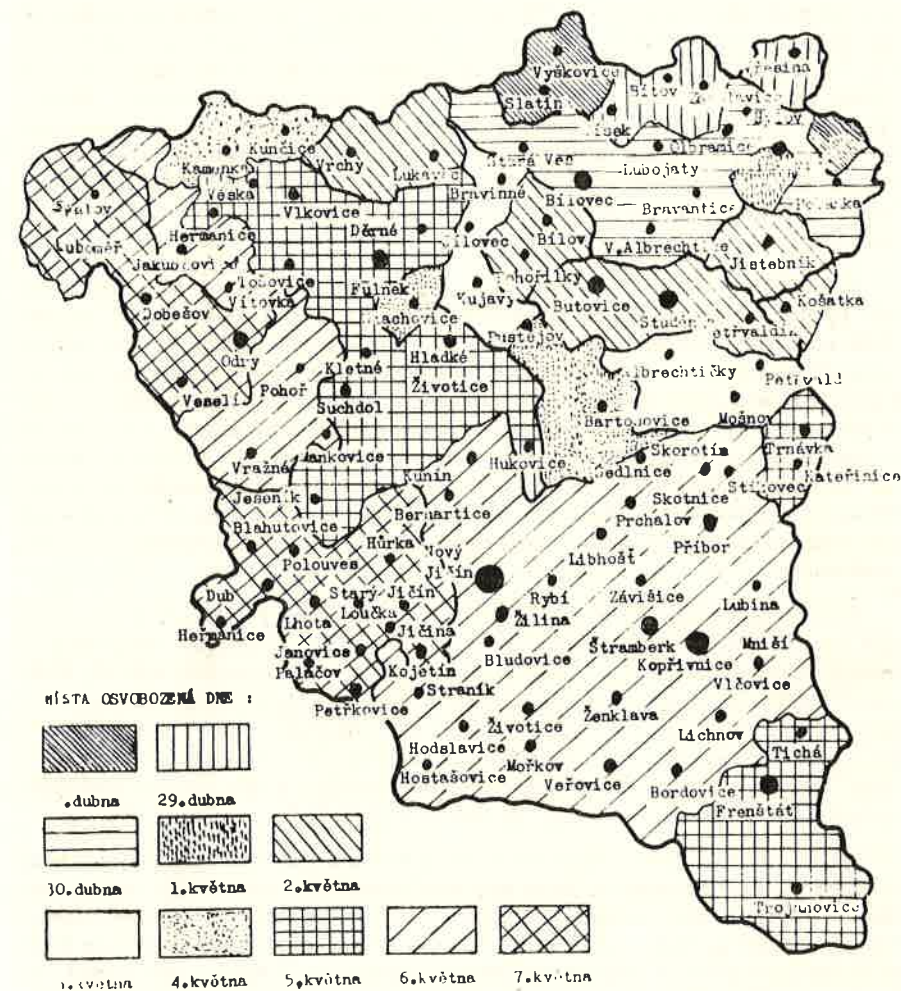


Postup Rudé armády při osvobozovacích bojích okresu Nový Jičín v dubnu a začátkem května 1945

měly za cíl sevřít Slovensko a přinutit nacisty, aby je vyklidili bez větších bojů. Slovenské národní povstání změnilo do jisté míry předpokládaný průběh bojů o Československo, neboť 38. armáda generálplukovníka Moskalenka s I. československým armádním sborem v Sovětském svazu dostala 8. září 1944 za úkol probít se Karpatami přes Duklu a pomoci co nejrychleji Slovenskému národnímu povstání. Vyčleněním jednotek pro operaci na Dukle a na Slovensku změnil se poněkud operační plán sovětského vrchního velení, avšak po skončení dukelské operace (25. listopadu 1944) vrací se 38. armáda a 1. gardová armáda, po jejímž boku bojovala i československá tanková brigáda, do původního směru postupu a v lednu 1945 se již připravují na novou průlomovou operaci ve směru Jaslo - Gorica - Nový Sadz - Krakov. Na žádost Churchila byla ofenzíva urychleně zahájena 15. ledna 1945, neboť angloamerickým armádám hrozila zkáza v Ardenách. Po dobytí Krakova 19. ledna 1945 postupují sovětská vojska k západu, k československým hranicím.¹⁵⁾

Severovýchodní část Novojičínska, Bílovecko sehrávalo významnou úlohu v boji o Ostravu a Moravskou bránu. Čtvrtý ukrajinský front, který pod velením generála armád Jeremenka osvobozoval Ostravsko, postupoval nejdříve podle všeobecného plánu s hlavním směrem náporu od Krakova na Strumen - Nový Jičín - Olomouc. Poněvadž v tomto směru narazila 38. armáda a 1. gardová armáda na tuhý odpor nacistické obrany, byl postup tímto směrem 17. března 1945 zastaven. Po tuhých bojích o polské město Žory a s protiútočícími nacistickými vojsky začátkem dubna o předmostí Tvorkova, bylo provedeno přeskupení armád 4. ukrajinského frontu k poslední fázi útoku na Ostravu a Moravskou bránu.¹⁶⁾ Hlavní úder na Ostravu vedla 38. armáda pod velením generálplukovníka Moskalenka a to v úzkém prostoru na jih od osady Háj a mezi osadou Dobroslavicemi se směrem na Velkou Polom a Klimkovic, s úkolem obchvátit Ostravu z jihu a zároveň proniknout do Moravské brány. 60. armáda, jejímž velitelem byl generálplukovník P. A. Kuročkin, osvobodila 23. dubna Opavu a z čáry Branka - Podvihov vedla nejen hlavní úder na Moravskou bránu směrem jižním na Bílovec, Fulnek a Odry, ale vázala zároveň nacistické vojenské síly západně od Ostravy. Hranice mezi 38. a 60. armádou vedla zhruba na čáře Kravaře - Bílovec. První gardová armáda pod velením generálplukovníka A. A. Grečka zaútočila pravým křídlem z čáry Darkovice - Šilheřovice směrem na Lhotku u Ostravy.¹⁷⁾ 18. armáda na levém křídle 4. ukrajinského frontu postupovala směrem Žilina - Kroměříž - Holešov.¹⁸⁾ Pravé křídlo 18. armády, jejímž velitelem byl generálporučík A. I. Gastilovič, osvobodilo Staré Hamry, postupovalo přes Čeladnou na Frenštát, osvobodilo jej a postupovalo na Rožnov.¹⁹⁾

38. armáda se skládala z 11., 52. a 101. střeleckého sboru a ze 126. lehkého horského střeleckého sboru. V bojové sestavě 11. střeleckého sboru bojovala i československá samostatná tanková brigáda, která však pro velké ztráty byla ztažena a zformována v silný tankový prapor a prapor samopalníků. Na pravém křídle 38. armády bojovala 60. armáda složená z 3. gardového střeleckého sboru, z 15., 28., 106. a 107. střeleckého sboru a z 31. tankového sboru.²⁰⁾ Svazky 4. ukrajinského frontu měly velmi nízké stavy, i když před zahájením operace na Ostravu byly doplněny. Střelecké sbory měly v průměru 7 tisíc mužů a divize méně než 3 tisíce mužů. Celkem měla 1. gardová armáda, 38. a 18. armáda 90.114 mužů, 1275 děl, 1296 minometů, 4337 kulometů a 267 tanků a samohybných děl.²¹⁾ Čtvrtý ukrajinský front nedosahoval tedy rozdu-



Grafický přehled postupu osvobozování obcí a území okresu Nový Jičín od 26. dubna do 7. května 1945

jící převahy nad nacistickými armádami v ostravském prostoru, které čítaly 3 tankové divize, 1 motorizovanou divizi, 14 pěších divizí, 3 samostatné pluky a 19 samostatných praporů, mezi nimi i jednotky SS.²²⁾ Taková byla situace před zahájením závěrečné fáze útoku k obchvatu Ostravy. 38. armáda s I. československou tankovou brigádou po dobytí pohraničních pevností mezi Opavou a Hájem osvobodila 26. dubna prudkým útokem Velkou Polom, která zaujímala klíčové postavení v boji o obchvat Ostravy z jihu a o boj o proniknutí ke komunikacím v Moravské bráně. Z osvobozené Velké Polomě rozvinuly jednotlivé části 38. armády vějířovitý postup ve směru na východ (Pustkovec), na jihovýchod (Krásné Pole, Vřesina, Poruba), na jih (Dolní Lhota, Čavisov, Hýlov, Klimkovic) a zčásti na jihozápad (Horní Lhota, Kyjovice, Těškovic, Bítov, Lubojaty).²³⁾

Nejdůležitější vojenská operace Rudé armády na dnešním území okresu Nový Jičín byl obchvatný manévr 38. armády o Ostravu z jihu. Z Velké Polomi směrem jižním na Dolní Lhotu byl zahájen postup 26. dubna po 15. hodině ve všeobecném směru Dolní Lhota, Čavisov, Zbyslavice, Olbramice, Klimkovic. V čele náporu byl 3. prapor I. československé tankové brigády, který nechal za sebou sovětské střelecké jednotky, projel německou zákopovou obranou před Dolní Lhotou a zmocnil se do večera po příchodu sovětské pěchoty téměř celé obce, až na část u nádraží kde Němci kladli tuhý odpor. V noci zlikvidovaly střelecké jednotky zákopové pozice Němců před Dolní Lhotou. Ráno 27. dubna zahájili Němci od nádraží a z okolních lesů útok v síle dvou praporů a za podpory tanků. Po těžkých ztrátách byli však odrazeni.²⁴⁾

Těžké boje se rozpoutaly o přechod přes rozvodněncu Porubku a o návrší po jejím pravém břehu s dominujícím Čavisovem. Němci zde vybudovali silnou obranu, postavili protitankové uzávěry a použili i tanků ve věžovém postavení. Jednotky Rudé armády vnikly za podpory československých tanků do obce již 27. dubna večer, avšak musely pod náporu nacistů ustoupit. Ani dopolední útok na obec příštího dne neměl úspěchu. Na obec byla zahájena palba katuší z prostoru Kotské u Horní Lhoty. Teprve po smělém útoku československých tankistů, podporovaných sovětskými střeleckými jednotkami byl Čavisov 28. dubna v 17.15 hodin osvobozen.²⁵⁾

Němci ustoupili na linii Zbyslavice - osada Hýlov. Z Čavisova byl zahájen postup na Klimkovic přes Zbyslavice, které byly osvobozeny 29. dubna po 20. hodině současným postupem Rudé armády od Kyjovic. Třetí prapor I. československé tankové brigády zaútočil po lesní cestě směrem na výšinu Mezihoří, severně od Hýlova (osady Čavisova). Zde kladl nepřítel houževnatý odpor a 29. dubna v noci podnikl na osvobozený Hýlov protiútok v síle jedné roty a 30 vlasovců. Byl odražen. Stav 3. praporu I. československé tankové brigády byl neustálými boji tak oslaben, že 29. dubna odpoledne byl v přímé útočné akci pouze jeden tank. Avšak příštího dne již opět útočilo na Klimkovic 7 tanků 3. praporu čs. tankové brigády. Když se 30. dubna zmocnili českoslovenští tankisté severního okraje Klimkovic, dostali rozkaz, aby nastoupili k útoku na Ostravu po ose Vřesina - Poruba - jižní okraj lesíku západně Janová (osada Polanky) — dále přes Přemyslov (část Polanky) — přes železniční trať Přerov - Bohumín - dále po starém železničním náspu směrem na jižní okraj Zábřehu (část Ostravy).²⁶⁾

Po skončení operace o osvobození Ostravy změnila 38. a 60. a 1. gardová armáda 4. ukrajinského frontu postup směrem na západ, zatím co do osvobození Ostravy postupovaly všeobecně směrem jižním. Tímto směrem dosáhly části 38. armády k 29. dubnu zhruba linie severní okraj Lubojat - Zbyslavice - Mexiko (osada Klimkovic), železniční stanice Svinov a k večeru překročily řeku Odru asi jeden kilometr od Zábřehu. V prostoru Polanky nad Odrou překročily jednotky Rudé armády železniční trať Přerov - Bohumín a na pravém břehu Odry obsadily Výškovic. 60. armáda na pravém křídle dosáhla linie horní část Staré Vsi - Tísek. V den osvobození Ostravy, 30. dubna, stála do večera téhož dne na linii Velké Albrechtice - Bravantice - Josefovice (osada Klimkovic) - Klimkovic - Polanka nad Odrou - Výškovic (na pravém břehu Odry). Téhož dne byl osvobozen Bílovec o něž a o vesnici Tísek bojovaly jednotky 38. a 60. armády. První gardová armáda na levém křídle 38. armády osvobodila do večera 30. dubna Přívoz.²⁷⁾

Prvního května bylo dokončeno osvobození Klimkovic, jinak všechny tři armády v bojové přestávce tohoto dne přeskupovaly své jednotky do směru všeobecného útoku na západ. 60. armáda vyrazila na západ ve všeobecném směru Moravský Beroun z linie Bílovec - Stará Ves a pak z prostoru severně od hlavní silnice Bílovec - Fulnek - Odry. 38. armáda postupovala po ose vytyčené hlavní silnicí Ostrava - Klimkovic - Bílovec - Fulnek - Odry. Jednotky jejího levého křídla pronikly u Výškovic, hlavně 2. května u Jistebníka na pravý břeh řeky Odry, zničily nacistickou obranu v prostoru Košatky u Petřvaldíku a zahájily postup ve všeobecném směru na Nový Jičín, přes Albrechtický - Novou Horku - Bartošovice, jednak přes Petřvald - Mošnov - Sedlnici. Jiné jednotky 38. armády postupovaly ze Studénky a Butovic na Novou Horku - Bartošovice a dále na Hukovice a Nový Jičín. Nacistickým jednotkám, které bojovaly v prostoru Příbor, hrozilo tímto postupem 38. armády odříznutí ústupové cesty po silnici Příbor - Nový Jičín - Hranice. Proto za neustálých bojů kladli nacisté větší odpor v Sedlnicích, Bartošovicích a Hukovicích. Střední část okresu Nový Jičín osvobodila 1. gardová armáda, která útočila po osvobození Ostravy dále jižním směrem na Frýdek-Místek a teprve po jeho osvobození zahájila útok ve všeobecném směru na západ, podél silniční tepny Frýdek - Místek - Příbor - Nový Jičín - Hranice.²⁸⁾ První gardová armáda zdolávala za neustálých střetnutí, zejména ve Frýdku-Místku, v Bašce aj. nacistický odpor, takže po bojích před Příborem osvobodila po půlnoci z 5. na 6. května město Příbor, v časných ranních hodinách Kopřivnici a její levé křídlo postupem přes Mniší, Vlčovice, Lichnov, Veřovice osvobodilo do večerních hodin celou jižní část Novojičínska.²⁹⁾ Jen v prostoru Životic u Nového Jičína a v Mořkově snažili se nacisté zdržet postup Rudé armády na Nový Jičín a Valašské Meziříčí. Frenštát a Tichá byly osvobozeny 5. května pravým křídlem 18. armády, která překročila moravskoslovenskou hranici a postupem přes Ostravici osvobodila Čeladnou a Kunčice. Z Frenštátu však postupovala na Rožnov. Poslední boj na Novojičínsku, kterým se nacisté snažili zdržet postup Rudé armády byl sveden 7. května jednotkami 60. armády o Spálov. Jihozápadní část Novojičínska byla osvobozena bez bojů. Jednotky 38. armády, které bojovaly na levém křídle 38. armády a to na pravém břehu Odry v prostoru Sedlnice - Bartošovice - Hukovice, byly 6. května po osvobození těchto obcí přemístěny přes Novou Horku na levý břeh Odry a postupovaly několika proudy přes Butovice směrem na Fulnek a dále na

Olomouc.³⁰⁾ Tento velký přesun byl dne 6. května příčinou vzrušení českého obyvatelstva v osvobozených Butovicích, které se domnívalo, že Rudá armáda ustupuje.³¹⁾

Po zničení uzlu nacistické obrany v prostoru Velká Polom (asi 4 km od severních hranic nynějšího okresu Nový Jičín) a osvobození Ostravy nezmohly se již nacistické jednotky na území Novojičínska na další vážnější odpor. Byl to vcelku jen ústupový boj zadních německých vojáků s předvoji Rudé armády, kterými nacisté chtěli zdržet rychlý postup sovětských jednotek, aby prchající německá armáda mohla včas zaujmout obranná postavení v prostoru Olomouce. Zde chtěl nacistický maršál Schörner vybudovat uzel obrany a vyčkat příchodu angloamerických vojsk, s nimiž společně měl být proveden úder k Baltskému moři a Černému moři. Záměr nacistů však západní velmoci nepřijaly. Vítězná vojska Rudé armády se valila v patách ustupujících nacistů a 8. května rozdrtila Schörnerův obranný uzel v prostoru Olomouce. Trosky poražených nacistů prchaly na západ k Američanům.

V celém okrese Nový Jičín v jeho dnešních hranicích, padlo ve dnech 28. dubna až 7. května 1945, tedy za deset dnů bojů celkem 981 příslušníků Rudé armády. Nejvíce rudoarmějců padlo v těchto obcích: Vyškovice (osada Slatiny) 87, Tísek 65, Mankovice 54, Hukovice 49, Slatina 48, Pustějov 46, Bartošovice 44, Bílovec 38, Butovice 38, Petřvald 33, Klimkovice 30, Vřesina 28 a Bravinné 27. Civilních obyvatel zahynulo 162, z toho na Bílovecku 108. Největší ztráty měla Studénka 17, Polanka 14 a Klimkovice 13.³²⁾

Uplýnulo dvacet pět let od oněch slavných chvil, v nichž slzy radosti nad získanou svobodou se mísily se slzami bolu nad smrtí příbuzných, známých a nad padlými osvoboditeli. Marně čekaly kdesi na Ukrajině či na Sibiři děti na svého otce, rodiče na svého syna, kteří padli za naši svobodu, za náš radostný život v osvobozené vlasti.

Poznámky, odkazy na prameny a literaturu.

- 1) J. Vochala, Rok 1848 ve Slezsku a na severovýchodní Moravě, Slezský studijní ústav v Opavě, 1948, str. 25.
- 2) V. Král a K. Fremund, Chtěli nás vyhubit, Naše vojsko, Praha, 1961, str. 8—9.
- 3) Tamtéž, str. 29—40.
- 4) V. Král, Pravda o okupaci, Naše vojsko, Praha, 1962, str. 158—162.
- 5) Petr Kadlčík, Fulnek, Mnichov není jen historie, Sborník materiálů, vydal Okresní vlastivědný ústav v Novém Jičíně, 1965, str. 144.
- 6) Květoslav Kadlčík, Školství v době okupace, Cestou bojů k vítězství, Sborník materiálů II., vydal Okresní vlastivědný ústav v Novém Jičíně, 1965, str. 494—499 (dále jen Cestou bojů k vítězství).
- 7) Květoslav Kadlčík, České spolky v době okupace, Cestou bojů k vítězství II., str. 499—502.
- 8) Květoslav Kadlčík, Zavírání obchodů a živností, Cestou bojů k vítězství II., str. 502—503.
- 9) Květoslav Kadlčík, Konfiskace zemědělských usedlostí a rodinných domků, Cestou bojů k vítězství II., str. 503—508.
- 10) Viz poznámka čís. 7.
- 11) Jaroslav Štindl, Hnutí odborů na území okresu Nový Jičín v době okupace, Cestou bojů k vítězství I., str. 14—58.
- 12) Květoslav Kadlčík, České obyvatelstvo na nucených pracích, Cestou bojů k vítězství II., str. 508—510; Porobené národy na nucených pracích, tamtéž, str. 511—513.

13) Květoslav Kadlčík, Zajatecké tábory, Cestou bojů k vítězství II., str. 513—516.

14) Viz poznámka čís. 11, str. 52—54.

15) Květoslav Kadlčík, Osvobozovací boje o Novojičínsko v roce 1945, Cestou bojů k vítězství I., str. 63—122.

16) J. Beránek a E. Čejka, Ostravská operace Sovětské armády, Ostrava 2., Sborník příspěvků k dějinám a výstavbě města, díl 2., Krajské nakladatelství v Ostravě, 1964, str. 39—40 (dále jen Ostrava 2).

17) Tamtéž, str. 45.

18) Tamtéž, str. 37.

19) Z. Konečný a F. Mainuš, Osvobození Severomoravského kraje ve světle kronik, Krajské nakladatelství v Ostravě, 1962, str. 85; dále Cestou bojů k vítězství I., str. 94; dále ČSAV, Československý vojenský atlas, Naše vojsko, MNO, Praha, str. 353, mapka C) (dále jen Československý vojenský atlas, Praha, 1965).

20) J. Beránek a E. Čejka, Ostravská operace Sovětské armády, Ostrava 2, Ostrava 1964, str. 40 a str. 45.

21) Tamtéž, str. 38.

22) Tamtéž, str. 41.

23) Viz poznámka číslo 15.

24) J. Beránek, Poslední boje I. československé samostatné brigády v SSSR na Ostravsku, Bílovecko, Vlastivěda Severomoravského kraje, čís. 12—13, str. 4—5; major Popovič, Proti tygrům a pantherům, Směr Praha, str. 399—402. Zpráva ze dne 21. ledna 1960, kterou vypracoval Jan Miček, ředitel ZDŠ v Dolní Lhotě.

25) Tamtéž; dále Kronika obce Čavisova, založena v roce 1923, zápis z roku 1945 až 1946.

26) Generál poručík Čeněk Hruška, I. československá samostatná tanková brigáda v SSSR v boji za lidově demokratickou republiku, Historie a vojenství, roč. 1955, čís. 2, str. 173.

27) Viz poznámka čís. 20, str. 47 a 53, dále poznámka čís. 15 a poznámka čís. 28, mapka C, str. 354, mapka a.

28) Československý vojenský atlas, Praha 1965, str. 353, mapka C; dále poznámka čís. 15.

29) Viz poznámka čís. 19, str. 75—81; poznámka čís. 15, str. 100—101.

30) Viz poznámka čís. 15, str. 90; poznámka čís. 28.

31) Květoslav Kadlčík, Osvobozovací boje o Bílovecko v roce 1945, Bílovecko, Vlastivěda Severomoravského kraje, čís. 12—13, str. 6.

32) Květoslav Kadlčík, Padlí rudoarmějci, němečtí vojáci a civilisté v osvobozovacích bojích od 28. dubna do 7. května 1945 na Novojičínsku, Cestou bojů k vítězství II., str. 523—528.

Vývoj veřejné správy na území okresu Nový Jičín

Miloslav Baláš

Rozklad feudalismu, urychlený pohnutými událostmi roku osmačtyřicátého vyvolal také nutnost nové organizace veřejné správy. Bylo zcela zřejmé, že po zrušení roboty nemůže nadále vyhovovat stará vrchnostenská správa a že bude nutno zřídit nové správní orgány, které by lépe odpovídaly svobodomyšlnějším názorům a představám o uspořádání poměrů ve státě. Z tohoto nazírání rodí se myšlenka nových správních celků, byť částečně ještě opřená o celky vrchnostenské, která pak se uvádí ve skutek

výnosem ministerstva vnitřní č. 335 ze dne 4. srpna 1849 a vytváří nové správní obvody — „okresní hejtmanství, Bezirkshauptmannschaft.“¹⁾

Touto vyhláškou je dán vznik i **okresnímu hejtmanství Nový Jičín**, jež bylo vytvořeno v roce 1850 a zabíralo tři soudní okresy Nový Jičín, Fulnek a Příbor. Pro tento správní útvar užívalo se také názvu „**podkrajský úřad**“. K jeho činnosti patřila starost o vyhlášení a provádění zákonů na vymezeném správním území a správa přímých daní. Vnitřní organizace okresních hejtmanství byla provedena vyhláškou krajského úřadu — Kreisamt v Olomouci čís. 4959/P ze dne 27. 12. 1949, vydanou na základě presidiálního dekretu z 21. 2. 1849 čís. 10.729, 2) Personálně bylo okresní hejtmanství obsazeno pěti úředníky. V jeho čele stál okresní hejtman — tehdy to byl Ferdinand Schuster, který měl k ruce dva okresní komisaře, jednoho okresního tajemníka a úředního sluhu.³⁾

Vídeňským reakčním kruhům v okolí Bachova kabinetu se zdálo toto uspořádání příliš demokratickým a různými zásahy vynutily si v roce 1853 novou reorganizaci státní správy, v níž se uplatnila nejreakčnější zásada přežívající z feudalismu, provádějící spojení veřejné správy s justicí. Nová reorganizace, uskutečněná v dubnu 1855, vytvořila tzv. „**smíšené okresní úřady**“. Na území novojičínského okresu vznikly nyní tři správní orgány: „**politický okresní úřad**“ v Novém Jičíně, kde soudní pravomoc vykonával delegovaný „okresní soud“ a pak „**okresní úřady**“ v Příboře a ve Fulneku. Podobný okresní úřad byl tehdy zřízen také ve Frenštátě p. R. a v Bílovci. Tyto tři správní orgány podléhaly ve druhé instanci „**krajskému úřadu**“ v Novém Jičíně a ve třetí instanci **Moravskému místodržitelství** v Brně; když pak 5. června 1860 byly krajské úřady zrušeny nadřízenou instancí okresních úřadů stalo se přímo místodržitelství.⁴⁾

Systém jednotné správy a justice nevyhovoval, ozývaly se proti němu hlasy nejen z řad právníků, ale i z řad příslušníků veřejné správy. Nebylo myslitelné, aby se tento systém udržel na dlouho. Nicméně trvalo třináct roků, než vyšel nový zákon z 19. května 1868, který oddělil definitivně správu od justice a zřídil opět „**okresní hejtmanství**“. I nyní byly k novojičínskému hejtmanství přičleněny soudní okresy Příbor a Fulnek. Okresní hejtmanství zahájilo činnost dnem 31. srpna 1868 a vykonávalo agendu ministerstva vnitřní, ministerstva kultury a vyučování, veřejné bezpečnosti a ministerstva orby, kromě toho spravovalo také agendu přímých daní, pro kterou ve městech okresních soudů byly zřízeny berní úřady. V září 1868 byla hejtmanství přidělena také agenda stavební, a to nejen pro vlastní okres, nýbrž i pro okresy Místek, Valašské Meziříčí a Hranice; od 8. dubna 1871 obstarávalo pro vlastní okres a uvedené okresy také agendu zdravotní, pro níž byl u hejtmanství v Novém Jičíně systemizován okresní lékař.⁵⁾

Od vzniku okresní správní jednotky změnil se v průběhu druhé poloviny 19. století několikrát i počet obcí okresu. V roce 1850 tvořilo novojičínský okres celkem 59 obcí; v roce 1869 měl však okres již 64 obcí, které podle jednotlivých soudních okresů byly rozloženy takto: Nový Jičín 30, Příbor 20 a Fulnek 14 obcí.⁶⁾

Do roku 1882 zvýšil se počet obcí v okrese na 67: soudnímu okresu Příbor přibýly tři, a to Hájov, který byl odloučen od okresu Místek, a dále byly vytvořeny nové samostatné obce: Véska a Nová Horka. Fulneckému soudnímu okresu ubyly dvě obce: Hukovice a Kunvald, které byly přičleněny k soudnímu okresu Nový Jičín.⁷⁾ Samostatný okres v Bílovci byl zřízen až v roce 1896 z částí území okresu Opava, Odersku

náleželo v té době k okresu Opava a dvě obce na Odersku, Spálov a Luboměř patřily k bývalému okresu Hranice.

Po převratu v roce 1918 převzal československý stát okresní hejtmanství v téměř složení, jaké mělo za Rakousko-Uherska, byla provedena jen změna v názvu v roce 1919 — okresní hejtmanství se teď nazývalo „**okresní správa politická**“. V té době měl okres Nový Jičín celkem 70 obcí, které byly rozloženy do soudních okresů takto: Nový Jičín 32 obcí — stav jako v roce 1882; Příbor 24 obcí, k dosavadním přibyla obec Harty, která se osamostatnila odloučením od obce Mošnova; Fulnek 14 obcí, stav z roku 1882 se zvýšil o dvě obce osamostatněním Gručovic, které se odloučily od Valteřovic a Pohořílek, které se odloučily od Kujav.⁸⁾

V roce 1928 název okresního správního orgánu byl opět změněn na „**okresní úřad**“ a tato instituce přetrvala pak až do roku 1945.

Pokud se týká vyšších instancí bývalé okresní správy politické byla v letech 1919 až 1927 nadříděna „**zemská správa politická**“ v Brně, kterou po zřízení okresních úřadů vystřídal na dobu mezi léty 1928—1945 „**zemský úřad**“ v Brně.

Dramatický průlom do struktury novojičínského okresu učinil mnichovský diktát v září 1938. Území okresu bylo roztrženo na dvě části; větší severní část byla s tak zv. „**sudetským územím**“ připojena k Německu a v Novém Jičíně byl zřízen jako okresní správní orgán „**úřad zemského rady — Landrát**“. Zbývající části okresu byly rozděleny mezi okresy Valašské Meziříčí a Místek. K okresu Valašské Meziříčí byly přičleněny obce: Veřovice, Mořkov, Hodslavice, Hostašovice, Straník, Kojetín, Jičina, Janovice, Petřkovice a Palačov a část obce Starojické Lhoty. Obce Mniší, Hájov, Kateřinice a Trnávka byly připojeny k okresu Místek.

Po osvobození v roce 1945 došlo opět ke scelení okresního území a novojičínský okres nabyl opět svého původního rozsahu. Zato však v samotné struktuře okresního orgánu došlo k podstatné změně. Autoritativní úředník okresní hejtman i jeho poradní sbor, okresní zastupitelstvo, byli odstraněni a na základě **Košického vládního programu** byl vytvořen nový demokratický orgán **Okresní národní výbor s radou Okresního národního výboru a předsedou ONV** v čele. Pro jednotlivé druhy agend byly u ONV zřízeny odborné referáty s komisemi.

V roce 1945 měl okres Nový Jičín opět 70 obcí, k nimž v průběhu roku 1946 přibyla obec Mankovice, která jako kdysi územní součást Slezska náležela původně k okresu Opava, Druhou instancí pro ONV v Novém Jičíně stal se nyní Krajský národní výbor, expositura v Ostravě.

Novou změnu v územním uspořádání novojičínského okresu přinesla Ústava 9. května z roku 1948. Na základě § 123 Ústavy bylo provedeno krajské zřízení a byly vytvořeny od 1. 1. 1949 tak zvané „**malé okresy**“, z nichž kromě stávajících vznikly v sousedství novojičínského okresu okresy Frenštát p. R. a Vítkov.

Od okresu Nový Jičín byla oddělena řada obcí, které byly přičleněny k sousedním okresům, a to: k okresu Frenštát p. R. byly přičleněny obce: Mniší, Veřovice a Ženklava; k okresu Ostrava připojena obec Košatka; k okresu Bílovec připojeny obce Butovice, Kujavy a Pohořílky a do okresu Vítkov bylo začleněno šest obcí, Fulnek, Jerlochovice, Jestřábí, Stachovice, Vrchy a Vlkovice. Obec Gručovice byla sloučena s okresem Opavou.

V průběhu let 1948 až 1960 došlo v okrese ke slučování obcí; s Příbořem už před tím byly sloučeny obce Klokočov a Véska, k Novému Jičínu připojil se Šenov, se Starým Jičínem se sloučil Vlčnov a k Jeseníku n. O. se přičlenily Hrabětice. Obec Harty byla zrušena. V roce 1959 měl tedy okres Nový Jičín celkem 49 obcí.⁹⁾

V době 1948 až 1960 byl pro Okresní národní výbor v Novém Jičíně druhou instancí **Krajský národní výbor** v Ostravě, který byl správním centrem nově vytvořeného **Ostravského kraje**.

Podstatnou změnu rozlohy okresu Nový Jičín provedl znova zákon čis. 36 z roku 1960. Tento zákon zrušil dosavadní samostatné okresy Bílovec, Frenštát p. R. a Vítkov a spojil značnou část jejich území s novojičínským okresem. Z bývalého okresu Frenštát p. R. přibýlo okresu Nový Jičín 9 obcí, a to: Bordovice, Frenštát p. R., Lichnov, Mniší, Tichá, Trojanovice, Veřovice, Vlčovice a Ženklaava; z bývalého okresu Bílovec k okresu Nový Jičín jsou připojeny obce: Bílov, Bílovec, Bítov, Bravantice, Bravinné, Děrné, Jílovec, Jistebník, Klimkovic, Kujavy, Lubojaty, Olbramice, Polanka n. O., Pustějov, Slatina, Stará Ves, Studénka, Tísek, Velké Albrechtice, Vřesina a Zbyslavice; z bývalého okresu Vítkov jsou přičleněny k Novojičínskému okresu obce: Dobešov, Fulnek, Heřmanice u Oder, Luboměř, Lukavec, Odry, Stachovice, Tošovice, Vlkovice, Hynčice, Horní Vražné, Dolejší Kunčice, Veselí, Vítovka, Véska a Vrchy; od bývalého okresu Hranice přecházejí k okresu Nový Jičín dvě obce, a to Dub a Heřmanice u Polomi.

Po územní reorganizaci zvýšil se tedy počet obcí okresu ze 49 na 104 obcí, při čemž počet obyvatel dosáhl 134.860 a hustota činila 144,5 obyvatel na 1 km².¹⁰⁾

V průběhu posledního desetiletí bylo provedeno další slučování obcí, při kterém byly sloučeny Dolejší Kunčice s Vlkovicemi a názvem Vlkovice — Véska s Tošovicemi s názvem Tošovice — Loučky, Heřmánky a Klokočůvek s Jakubčovicemi s názvem Jakubčovice — Vítovka a Veselí s Odrami — Hynčice a Hor. Vražné s Dol. Vražným s názvem Vražné — Žilina s Novým Jičínem a Stíkovec a Skorotín se Skotnicí s názvem Skotnice.

K 1. lednu 1970 měl tedy okres Nový Jičín celkem 92 obcí, z nich v osmi obcích, a to v Novém Jičíně, Bílovcí, Frenštátě p. R., Fulneku, Kopřivnici, Odrách, Příboře, Studénce a Štramberku byly zřízeny městské národní výbory a v ostatních 84 obcích místní národní výbory jako orgány veřejné správy třetího stupně. Nadřízenou instancí ONV je **Severomoravský krajský národní výbor** v Ostravě. Ke dni 21. 12. 1968 měl okres celkem 144.143 obyvatel, t. j. 154 obyvatel na 1 km².¹¹⁾

Poznámky:

- 1) Presidiální spisy okresního úřadu v Novém Jičíně, 1966, str. 2., Vývoj správy v českých zemích v epoše kapitalismu, 1965.
- 2) Vyhláška je uložena v okresním archivu v Novém Jičíně.
- 3) Presidiální spisy 2.
- 4) Historický místopis Moravy a Slezska v I. 1848—1960, str. 24—26.
- 5) Ibidem 2, 3.
- 6) Ortsverzeichnis 1870.
- 7) Volständiges Ortschaften-Verzeichniss, 1882, str. 293—294.
- 8) Presidiální spisy 2, 3.
- 9) Novojičko v období dovršování socialismu, 1960, str. 113.
- 10) Ibidem 115.
- 11) Statistická ročenka okresu Nový Jičín 1969, str. 1 a 3 II. část.

Dvacet pět let národních výborů na Novojičínsku

Miroslav Kolář

Jaro roku 1945 ukázalo, že v československé společnosti došlo k hlubokým přeměnám ve stavu a rozestavení třídních sil. Dělnická třída se stala nejen objektem, ale i subjektem historie.

Hlavním smyslem dalšího vývoje bylo dobojování jejího zápasu o uznání práva na vedoucí postavení v národě. Klement Gottwald formuloval tento úkol takto: „Je to boj ideologický, politický, administrativní, hospodářský, mocenský, je to zkrátka a dobře boj na všech frontách. A jde, soudruzi, o to, aby dělnická třída a v jejím čele naše strana ukázala, že ona umí lépe vést, lépe spravovat, lépe hospodařit a lépe vládnout, než to dovedla zbankrotováváší třída velké buržozie.“ (K. G. — spisy svazek XII, strana 89).

Důležitou formou a místem tohoto boje se stala Národní fronta. Po dlouhých diskusích a sporech v odbojových skupinách vznikla koncepce národních výborů, jako nových orgánů státní a veřejné správy. Národní výbory měly být lidem



NOVÝ JIČÍN - náměstí Československé armády

volené i odvolatelné a pracovat pod jeho neustálou kontrolou. V Košickém vládním programu, přijatém 5. 4. 1945 v Košicích jsou zakotveny jako orgány státní moci a správy lidové demokratické republiky.

Československá vláda za svého pobytu v Košicích vydala 5. 5. 1945 vládní nařízení č. 4/45 Sb. o volbě a pravomoci národních výborů v českých zemích, neboť pro Slovensko bylo vyřešeno nařízením Slovenské národní rady dne 7. 4. 1945.

Do rukou národních výborů byla tak prakticky dána všechna moc v jednotlivých místech našeho státu.

Revoluční (ilegální) národní výbory vznikaly již koncem okupace i v některých obcích Novojičínského okresu, jak o tom svědčí záznamy v obecních kronikách obcí Hodslavice, Hůrka, Jičina, Loučka u N. J., Příbor, Starý Jičín, Štramberk, Koprivnice, Slatina, Tísek, Tichá, Libhošť. V této posledně jmenované obci se ilegální národní výbor ustavuje po dohodě Oldřicha Kletenského s partyzánskou skupinou po několikaletém jednání ve sklepě u s. Karla Šindlera.

Revoluční národní výbory byly z počátku jedinou reálnou mocí v místech našeho okresu. V naprosté většině případů byly z počátku vytvářeny komunisty s přizváním některých partnerů z jiných politických stran. V Tiché ihned po osvobození ustavili revoluční národní výbor převážně z komunistů a teprve 14 dnů po zformování jiných politických stran byl tento doplněn zástupci tří politických stran ustavených v obci.

Poněvadž do některých národních výborů se dostaly i různé kompromisní alibistické a konjunkturární živly, musely být z nich po osvobození odstraněny. Svědčí o tom záznam v městské kronice ve Štramberku, kde se říká: „Den po osvobození převzali správu po Němcích příslušníci jiných politických stran a komunisté nebyli téměř zastoupeni. Poněvadž jim (komunistům) neskytla tento národní výbor záruku, že provedou ve městě revoluční změny obsažené v Košickém vládním programu, dochází 20. 5. 1945 po návratu partyzánů, vězňů i jiných odbojových pracovníků k v e ř e j n ě - m u s h r o m á ž d ě n í občanů, na němž byl ustaven nový národní výbor za vedení s. Mikše. Členy rady se stali také komunisté, většinou mladší lidé.

Po osvobození Sovětskou armádou začal ihned v Novém Jičíně činnost šestičlenný okresní národní výbor v čele s komunistou Arnoštem Leipertem, který byl později rozšířen o zástupce obcí. Na jeho první schůzi, konané 22. 6. 1945 bylo přítomno 33 ze 36 jeho členů. Byla provedena volba jednotlivých funkcionářů ONV v Novém Jičíně, při nichž za předsedu ONV byl zvolen Alois Krumpolc za KSČ, za místopředsedy byli zvoleni Rudolf Konvička za soc. dem., Petr Raška za nár. soc., František Hanzelka za ČSL. Osídlovací věci měl v péči František Rozehnal, průmysl Kraus, bezpečnost Vlastimil Lavruk a dopravu Bohumil Novák.

Po onemocnění Aloise Krumpolce byl předsedou ONV pověřen Rudolf Konvička a to až do voleb v roce 1946.

Tento Okresní národní výbor v Novém Jičíně převzal v okrese veškerou výkonnou i správní moc.

V místech, kde žili převážně Němci, a to bylo ve značné části našeho okresu, byly ustavovány ihned po osvobození z českého obyvatelstva tak zvané správní komise. Postupným osídlováním i zde se ustavují národní výbory jako revoluční orgány lidové moci.

V některých obcích na okrese byly národní výbory ustaveny z iniciativy vojenských orgánů Sovětské armády, jak o tom svědčí záznamy ve Vřesině, Klimkovicích, Bitově a Studénce - Butovicích.

Národní výbory měly být voleny lidem. Jejich ustavování se však z počátku v naprosté většině případů podobalo spíše slavnostnímu referendu. Někde byly národní výbory ustavovány dohodou politických stran.

Očekávané tradiční volby národních výborů daly na sebe dlouho čekat. Příčina spočívala v tom, že charakter orgánů místní státní moci a správy byl ovlivňován především celostátním poměrem mocenských sil. Proto také jejich složení bylo stanoveno buď dohodou politických stran nebo výsledky celostátních voleb. Na podzim roku 1945 byl klíč ke složení národních výborů stanoven dohodou o paritním složení těchto mocenských orgánů v místech ze zástupců 4 politických stran.

Československá vláda vypsalá 28. srpna 1945 první volby do okresních a zemských národních výborů spolu s volbami do prozatímního Národního shromáždění. Volby byly delegačním prostřednictvím shromáždění voličů zastupujících národní výbory nižších stupňů.

Košický vládní program původně předpokládal, že lid bude přímo volit své zástupce do národních výborů. V podmínkách narůstajícího třídního boje se tato představa neuskutečnila. Národní výbory se stále více stávaly orgány složenými téměř výhradně z členů politických stran Národní fronty. Proto také odpovědnost a odvolatelnost členů národních výborů mohla být uplatňována pouze prostřednictvím politických stran a nikoliv přímo.

Nejlidovějším stupněm nové státní správy byly místní národní výbory. Převahu komunistů v MNV dokazuje jejich složení po volbách v květnu roku 1946. Na Ostravsku získala KSČ 37,66 % hlasů, sociální demokracie 21,46 %, ČSL 20,22 % a nár. soc. 19,97 %. Nejsilnější stranou se stala KSČ i ve venkovských okresech Nový Jičín a Bílovec.

Pravomoc národních výborů vyrůstala z jejich bezprostředních úkolů a nebyla zprvu podvázána právními normami. Teprve postupně byla působnost národních výborů legislativně upravována v nejdůležitějších agendách, zejména v tak zvané politické správě. V této době byl mocensko-politický úsek, v jejich činnosti rozhodující.

Od počátku viděla KSČ v národních výborech hlavní masovou oporu rozvíjejícího se revolučního procesu. V celé své další činnosti svoji úlohu plnily dobře. Kolik jen vykonaly pro zajištění zásobování občanů, při opravách mostů a komunikací, budov, při osídlování pohraničních oblastí a zabezpečení první etapy pozemkové reformy.

Právě přiděl půdy do vlastnictví bezzemků, drobných rolníků značně pozvedl důvěru rolnictva k novému lidově demokratickému zřízení a dělnické třídě. Dělnicko-rolnický svazek byl rozšířen a upevněn. Pozemková reforma značně zvýšila i váhu středního rolníka. České a moravské pohraničí se stalo ucelenou oblastí středňáckého typu. Reforma vytvořila na 100.000 t. zv. nových středních rolníků, které silně ovlivňovala KSČ. Na Novojičínsku získalo 2447 drobných a středních rolníků 13.938 ha zemědělské půdy. Nově vznikající státní statky převzaly 2000 ha půdy, 2000 ha půdy bylo

přiděleno obcím a 1072 ha půdy zůstalo jako rezerva, jež byla postupně přidělována různým podnikům a drobným držitelům.

Ve všeobecných volbách do prozatímního Národního shromáždění, jež se konaly 26. 5. 1946, získala zvláště silné pozice KSČ právě v pohraničí a stala se vůbec nejsilnější stranou i na vesnicích. Výsledky voleb rozhodly o nových přesunech v mocenských orgánech, tedy i v národních výborech.

Předsedou ONV v Novém Jičíně se po volbách stává František Rozehnal, učitel z Příbora za KSČ, který v této funkci setrvává až do poloviny roku 1948.

Celý další vývoj až do vítězného Února roku 1948 byl bojem za definitivní porážku protisocialistických sil v ostatních politických stranách Národní fronty.

Národní výbory i v tomto období sehrály významnou úlohu a za vedení komunistů splnily svoji funkci orgánů státní moci a veřejné správy.

Vítězný Únor roku 1948 odstranil z národních výborů skryté přísluhovače buržoazie a umožnil lidu vyslat do národních výborů poctivé a svědomité zástupce. Od této doby byli členové národních výborů navrhováni složkami Národní fronty a schvalování na veřejných schůzích občanstvem.

V rámci výstavby našeho nového státu v prvé pětiletce (1949—1953) bylo věnováno na zvelebování okresu a obcí 3,127.800,— Kčs (nové měny), při čemž se vytvořila hodnota díla ve výši 6,037.590,— Kčs (nové měny). V tak zvané akci 5 M prováděly se práce dobrovolnými pracovníky, při nichž občané okresu odpracovali 432.676 brigádnických hodin, z čehož bylo 289.076 neplacených.

V druhé polovině roku 1948 se stal předsedou ONV v Novém Jičíně s. Metoděj Novák za KSČ, ředitel školy v Živicích u N. Jičína, který byl v roce 1950 vystřídán Ladislavem Václavíkem, který ve funkci úřadujícího předsedy ONV setrval do r. 1952.

V roce 1953 bylo ve 49 národních výborech tehdejšího okresu Nový Jičín celkem 1044 členů, z nichž bylo 183 žen. Okresní národní výbor v Novém Jičíně měl tehdy 30 členů, z čehož byly 3 ženy.

Ve volbách v květnu roku 1954 bylo v okrese Nový Jičín zvoleno celkem 776 členů národních výborů, z nichž 60 bylo povoláno do ONV a 716 do MNV. Podle třídního složení bylo z nich 291 dělníků, 166 rolníků a družstevníků a 317 z řad inteligence a jiných. Na práci národních výborů se podílelo 154 žen.

Předsedou Okresního národního výboru v Novém Jičíně je v tomto období (od r. 1955) s. Alois Randýsek ze Štramberka. Na jeho místo přichází s. Ladislav Čadík.

V tomto období věnují národní výbory hlavní pozornost mimo rozvoje svých obcí a měst i združstevňování zemědělství, při čemž dosahují výrazných výsledků. Ke konci roku 1956 zůstává v rukou zemědělců nad 20 ha jen 400 ha půdy, t. j. 1,3 % z celkové výměry půdy v okrese.

Ve volbách 19. 5. 1957 bylo v okrese Nový Jičín zvoleno celkem 712 členů místních národních výborů. Do ONV v Novém Jičíně bylo zvoleno 60 členů. Předsedou ONV je opět zvolen s. Ladislav Čadík. (Stal se jím předtím v dubnu 1955 a je v této funkci do voleb v roce 1960).

Celé toto volební období národních výborů je poznamenáno úsilím splnit úkoly druhé pětiletky ve všech oblastech jejich činnosti. Mimo péče o rozvoj školství, kul-

tury, zdravotnictví, sociálního zabezpečení je hlavní pozornost věnována rozvoji zemědělské výroby. Zjišťujeme, že kolektivizace zemědělství je v okrese téměř dokončena a JZD hospodaří na 92 % veškeré půdy okresu Nový Jičín a jsou založeny ve všech obcích okresu.

Rok 1960 přináší usnesením ÚV KSČ o územní reorganizaci státu další prohloubení socialistické demokracie do práce národních výborů.

K dosavadním 49 obcím připojuje reorganizací 24 obcí z okresu Bílovec, 20 obcí z okresu Vítkov, 2 obce z okresu Hranice a 9 obcí z okresu Frenštát p. R., takže okres Nový Jičín měl ve volbách v roce 1960 celkem 104 národních výborů. Během dalšího vývoje dochází ke sloučení některých obcí, takže na počátku roku 1970 je v okrese Nový Jičín 92 národních výborů.

Ve volbách 12. 6. 1960 bylo zvoleno 1917 členů MNV + MěNV a 83 členů ONV v Novém Jičíně. Předsedou ONV byl zvolen s. Vladimír Konvičný z Jarcové, předtím pracovník ÚV KSČ. V této funkci byl až do 1. 12. 1962, kdy dochází do funkce předsedy OKRK OV KSČ v Novém Jičíně, kde je dosud. Předsedou ONV v Novém Jičíně se stává s. Milan Tomančák, který je v této funkci dosud.

V posledních volbách do všech stupňů národních výborů jež se konaly 30. 6. 1964 bylo zvoleno 2253 poslanců místních a městských národních výborů a 99 poslanců Okresního národního výboru v Novém Jičíně.

Okres Nový Jičín v dnešních hranicích prodělal za 10 let své existence mohutný rozvoj v průmyslu, zemědělství, službách, školství, kultuře, zdravotnictví i v jiných oblastech.

Národní výbory jako orgány státní moci a veřejné správy se dále upevňují a dokázaly svou organizační schopnost jak o tom svědčí výsledky při zvelebování obcí a měst.



PŘÍBOR - celkový pohled

Za 10 let se tvář většiny obcí a měst okresu Nový Jičín změnila k nepoznání. Všechny ty nové obchodní jednotky, kulturní domy, kina, zdravotnická zařízení, zmodernizované školy a jiná zařízení jsou důkazem pracovní píle a obětavosti většiny občanů, kteří podpořili snahu a zájem národních výborů při organizování všech zvelebovacích akcí.

Za čísla v příložených tabulkách nutno vidět 17 nových obchodních jednotek v obcích a městech vybudovaných národními výbory pro LSD Jednotu. Z větších akcí jde

v Novém Jičíně o sportovní stadión s tribunou, nemocniční pavilón a prosekturu nemocnice,

v Kopřivnici o koupaliště, zimní stadión, družinu mládeže s jídelnou a lyžařský vlek,

Výsledky investiční části akce „Z“

Rok	Hodnota díla v akci „Z“			Finanční náklad		
	Plán	Skutečnost	%	Plán	Skutečnost	%
1960	10,388	10,235	98,53	5,705	5,625	98,60
1961	14,220	13,629	95,20	5,950	5,710	99,40
1962	11,827	11,645	98,46	4,922	4,544	92,32
1963	10,911	10,665	97,75	4,726	4,636	98,46
1964	9,862	10,926	110,78	4,646	4,619	99,42
1965	10,800	11,501	106,50	5,666	5,634	99,43
1966	8,423	9,943	118,10	5,108	4,841	94,77
1967	11,359	12,791	112,61	7,511	6,975	92,86
1968	14,749	16,234	110,07	10,514	10,207	97,08
1969	15,438	14,789	95,80	10,732	8,498	79,16

Srovnání výsledků dosažených v akci „Z“ a zvelebení

Rok	Dosažená HD v Kčs		Počet brig. hodin v akci „Z“	Ø na 1 obč.	Počet brig. hod. ve zvelebení	Ø na 1 obč.
	v akci „Z“	ve zveleb.				
1960	10,235	8,369	595.800	4,31	547.856	3,98
1961	13,629	17,707	458.265	3,36	1,251.252	9,18
1962	11,645	18,718	415.489	3,05	1,327.039	9,74
1963	10,665	19,371	357.380	2,63	1,704.845	12,51
1964	10,926	13,832	357.479	2,62	1,253.335	9,20
1965	11,501	17,857	390.991	2,87	1,723.044	12,65
1966	9,948	19,192	269.043	1,97	1,829.753	13,43
1967	12,791	29,570	188.303	1,32	2,755.791	19,30
1968	16,234	37,862	191.590	1,41	3,392.377	24,90
1969	14,780	34,184	144.604	1,06	2,567.181	18,84

ve Frenštátě o přístavbu ZDŠ, lyžařský můstek a tělocvičnu, ve Fulneku o přístavbu ZDŠ, přestavbu kina, úpravu náměstí, v Odrách o tribunu na stadiónu,

v Bílovci o širokoúhlé kino, budovu LŠU, kuželnu a jiné,

ve Vřesíně o mateřskou školu, novou ZDŠ, prodejnu,

v Petřvaldě o širokoúhlé kino, zdravotnické středisko, budovu MNV.

Nové mateřské školy byly postaveny ve Studénce, Polance n. O., Pohoří, Palačově a Bludovicích.

Projíždíme-li města a obce okresu Nový Jičín vidíme, že téměř v každé z nich se za posledních 10 let provedla akce zlepšující životní prostředí občanů.

Hybnou silou při organizování všech svépomocných akcí byla socialistická soutěž mezi národními výbory „O vzornou obec — město“ organizovanou každým rokem. Úspěšný rozvoj soutěžního hnutí byl podpořen a výsledky oceněny tím, že nejlepší národní výbor dostal „čestné uznání“ s peněžitými odměnami. Za tuto dobu získaly „čestné uznání“ I. stupně, udělované vládou republiky městský národní výbor Nový Jičín (v roce 1967) a městský národní výbor ve Fulneku (v roce 1969).

„Čestné uznání II. stupně“, udělované radou Svm KNV v Ostravě získaly městské národní výbory Fulnek (1968) a Bílovec (1969).

„Čestné uznání III. stupně“, udělované radou ONV v Novém Jičíně získaly národní výbory:

Za rok 1968 Bílovec, Janovice, Kateřinice, Tichá.

Za rok 1969 Studénka, Petřkovice, Loučka u N. J., Slatina a Polanka.

Těžkou zkouškou prošly národní výbory na Novojičínsku v roce 1968 a 1969. I v tomto složitém a rozporuplném období sehrály v naprosté většině pozitivní úlohu a staly se významným konsolidujícím činitelem přesto, že i na jejich postavení a fungování bylo protisocialistickými silami útočeno. Ony nakonec byly jedinými orgány v okrese i v místech, které v pohnutých dnech srpna roku 1968 zůstaly až na výjimky na celostátní konferenci funkcionářů — komunistů NV v Praze, v roce 1969 v referátu tajemníka ÚV KSČ s. Indry.

I v současném období se plně postavily do čela za realizaci usnesení ÚV KSČ, směřující ke konsolidaci a normalizaci života v našem státě.

V roce 1970, kdy uplyne 25 let od osvobození naší vlasti Sovětskou armádou si zároveň připomínáme i to, že s tímto datem je spojen i vznik národních výborů jako orgánů státní moci a správy.

Národní výbory okresu Nový Jičín chtějí obě tato významná jubilea oslavit dalšími novými akcemi ke zlepšení životního a pracovního prostředí. Proto v odpovědi na Kroměřížskou výzvu se všechny městské a místní národní výbory v okrese Nový Jičín přihlásily svými socialistickými závazky do soutěže na počest těchto výročí.

Podle uzavřených závazků se počítá, že

- bude uskutečněno 1359 zvelebovacích akcí,
- při nichž bude odpracováno 2,976.490 brigádnických hodin,
- vytvořena hodnota díla ve výši 182,700.412 Kčs.

Mimo to obsahují závazky organizování kulturně výchovných akcí, zlepšení vlastní masové politické práce, pomoci mládeži, rozvoji služeb, zemědělství apod.

To je důkazem, že i nadále jsou národní výbory pevným článkem naší socialistické společnosti, mají důvěru svých občanů a proto mohou právě v tomto konsolidčním období sehrát významnou úlohu.

V současné době probíhá uvnitř národních výborů diferenciací proces podle ústavního zákona č. 117/69 Sb. o prodloužení volebního období všech zastupitelských sborů do konce roku 1971, při kterém odcházejí z národních výborů ti, kteří se již unavili ve funkcích poslanců anebo kteří se nechtějí v současné době angažovat.

Tento diferenciací proces je veden snahou posílit úlohu, postavení a autoritu národních výborů. Jde přitom o jejich zaktivizování, aby i nadále plnily svoji funkci orgánů státní moci a správy. Tento diferenciací proces i úkoly, které před národními výbory stojí, vytvářejí podmínky k tomu, aby při dalším výročí bylo možno konstatovat, že splnily svoji úlohu a aktivně realizovaly všechna usnesení ÚV KSČ z roku 1969 a ledna roku 1970.

Čerpáno z pramenů:

Československá společnost a komunisté v letech 1945—1948 (vydaná v roce 1967 pro VUML).

Budujeme socialismus v novojickém okrese (r. 1945—1953, vydaná ONV v Novém Jičíně v roce 1953).

Novojicko v budování a kultuře (r. 1957 — vydaná ONV v Novém Jičíně v roce 1957).

Novojicko v období dovršování socialismu (r. 1960 — vydaná ONV v roce 1960).

Okresní noviny ROZKVĚT — ročník 1968 (článek M. Koláře k 20. výročí únorových událostí).

Zemědělství okresu v uplynulých dvaceti pěti letech

Ing. Radomír Sklenák

Po osvobození naší vlasti Sovětskou armádou šlo v zemědělství, stejně jako všude jinde, o konsolidaci válkou zanedbaných hospodářství. Navíc v našem okrese odsunem Němců změnila téměř polovina zemědělské a lesní půdy majitele. Proto v prvních poválečných letech nesly tíhu zásobování především původní české vesnice a v osídlených oblastech se výroba stabilizovala poměrně pomalu.

V roce 1949 bylo na území dnešního okresu založeno prvních 8 JZD a začala se realizovat první etapa programu socialistické přestavby zemědělství. Zakládání dalších družstev rychle následovalo, takže v roce 1958 již v každé obci okresu hospodařilo buď JZD nebo státní statek. V dalším období došlo k částečnému slučování JZD a dobudování půdní držby státních statků, takže k 1. 1. 1970 je výměra zemědělské půdy okresu — 62,726 ha, obhospodařována takto:

Jednotná zemědělská družstva	41.340 ha
Státní statek Odry	2.924 ha
Ústřední řízené podniky (Velkovýkmny Bílovec a Školní statek Vys. školy veter. v Brně) Nový Jičín	12.479 ha
Ostatní zemědělské podniky a organizace celkem	2278 ha
Jednotlivě hospodařící rolníci	3.705 ha

Jednotných zemědělských družstev je nyní v okrese 67 s průměrnou velikostí 555 ha.

Vlastní zemědělská výroba se v období do roku 1960 rozvíjela pomalu, nerovnoměrně a s velkými meziročními výkyvy. Příčiny spočívaly především v hlubokých sociálních změnách, ve výrazném úbytku vesnického obyvatelstva, zejména v osídlených obcích i v nízké úrovni uplatňování intenzifikačních faktorů. Teprve krátce po roce 1960 byla v okrese dosažena předválečná úroveň celkového objemu zemědělské výroby, i když zde sehrál roli i značný úbytek zemědělské a orné půdy.

Období po roce 1960 je obdobím rychlého a trvalého růstu zemědělské výroby v okrese. Začínají se realizovat předpoklady, vytvořené přestavbou malovýroby, přípravou organizátorů i stále širším uplatňováním technického rozvoje.

Hrubá zemědělská produkce se za období 1961-69 zvýšila o 24,4 %, tržní produkce za stejné období vzrostla o 51,4 %, z toho masa o 68,9 %, mléka o 31,3 % a vejce o 23,1 %.

Ani tato čísla nevyjadřují rozsah a hloubku změn, které proběhly za uplynulých 25 let na naší vesnici. Jednotná zemědělská družstva investovala za dobu své existence na území okresu z vlastních prostředků více než 800 mil. Kčs. Vyrostla velká střediska živočišné výroby, zvětšila se výměra honů, začíná se měnit vzhled našich vesnic, tisíce zemědělců ovládlo moderní techniku a stovky umění řídit velkovýrobu. Vznikla nová třída družstevního rolnictva, která prokázala své socialistické uvědomění a je zárukou ekonomické stability svého odvětví.

Pravdou je, že dnešní stav není bez těžkostí a ani příští výsledky nebudou bez práce a vynalézavosti.

Hlavním úkolem, který musí nyní zemědělství spolu s celou naší společností řešit je náhrada úbytku pracovních sil a získání mladých na místa průkopníků socializace vesnice. Vždyť v našem okrese odešlo od osvobození ze zemědělství 68 % pracovníků, které se nepodařilo přes značný rozvoj mechanizace úspěšně nahradit. Současný věkový průměr je vážnou výstrahou do budoucna. Jen další technický pokrok, účelná koncentrace všech výrobních odvětví a velkovýrobní přestavba včetně vyřešení pracovního a životního prostředí je další cestou směřující k plnému využití všech možností a předpokladů, vytvořených v právě uplynulých 25 letech na naší vesnici.

Průmysl novojičínského okresu po 25 letech

Od osvobození naší vlasti Sovětskou armádou v roce 1945 prodělal novojičínský průmysl podstatné změny. Šest let války zanechalo zde řadu vydrancovaných závodů, z nichž v mnohých se musela výroba vlastně znovu zavádět (např. v Autopalu, v Tabákové továrně a v závodě Optimit) a musela se z válečné výroby přeorientovat na výrobu mírovou.

Již v roce 1945 podařilo se všechny závody uvést pod národní správu, pod kterou byly vedeny až do roku 1948, kromě těch největších jako Tatra v Kopřivnici, Vagónka ve Studénce a Tonak v Novém Jičíně, které byly již dříve znárodněny. Po druhé etapě znárodnění po Únoru 1948 ukázalo se, že průmyslová výroba okresu je překřvena velikým počtem závodů. Značný počet průmyslových závodů nebyl úměrný ani pracovní kapacitě v okrese, ani možnostem zásobování materiálem. Bylo proto nutné provést restriktci průmyslových podniků na ekonomicky únosnou míru okresu. Postupem doby došlo ke slučování anebo k rušení závodů, takže do konce padesátých let se průmyslová výroba vykrystalizovala a ustálila na šestnácti závodech rozložených úměrně do měst okresu.

O rozvoji jednotlivých průmyslových podniků za pětadvacet let, uplynulých od osvobození podáváme níže uvedený přehled.

M. B.



FRENŠTÁT pod Radhoštěm

AUTOPAL, n. p., Nový Jičín

Národní podnik Autopal Nový Jičín je jediným výrobcem a dodavatelem veškeré světelné výzbroje a chladičů pro motorová vozidla a letadla v Československu.

Historie našeho podniku je pozoruhodná. Z malého závodu, darovaného Sovětským svazem mladé socialistické republice po druhé světové válce vyrostl podnik, který svým významem pro národní hospodářství přerostl rámec okresu i kraje.

Prodělal prudký ekonomický i politický rozvoj. Výroba od roku 1947 vzrostla mnohonásobně. Považujeme-li růst výroby v roce 1962 za 100 %, pak v roce 1969, za 7 let,

jsme zvýšili výrobu o 103 % a ze 117,4 mil. Kčs jsme ve srovnatelných cenách dosáhli výroby 238,3 mil. Kčs. I při nesplnění plánu ve výrobě zboží byl růst výroby v roce 1969 proti skutečnosti roku 1968 vyšší o 11,2 %. Růst výroby světlometů ve srovnání s rokem 1947—1960 vzrostl více než dvacetkrát. Množství reflektorů, vyráběné kdysi za rok, se dnes vyrábí za 1 den. Značně se zvýšila progresivní technologie. K nejvýznamnějším úspěchům ve výrobní technologii patří: zavedení produktivního technologického tváření za studena, instalace velmi progresivního zařízení, jako např. postupových lisů i zavedení objemového tváření.

V povrchových úpravách galvanického pokovení jsme se dostali v mezinárodním měřítku na přední místo. V roce 1968 bylo instalováno moderní poloautomatické zařízení hlavně na výrobu parabolických zrcadel. Je nutno upozornit i na povrchovou úpravu vakuováním a to nejen parabolických zrcadel, ale i ostatních odrazových ploch a plastických hmot.

Přechodem technologie na vyšší úroveň vzrostla i produktivita i kvalita výrobků. Naše výrobky snesou srovnání se zahraniční konkurencí. Naše přední motorová vozidla jako Š 1000 MB, Tatra 603, užitkové i nákladní vozy jsou vybaveny světelnou technikou, která nese značku dobré kvality EŠC, příp. značku E, která má mezinárodně uznané světelné technické parametry.

Vyvinuli jsme jako první z LD států a jako čtvrtí na světě zavedli v roce 1960 asymetrický reflektor a v roce 1967 jsme začali vyrábět světlomet do mlhy s použitím H žárovky s halogenním cyklem.

Jako u výrobků světelné techniky, tak byla úspěšná i naše chladicí technika a to z hlediska technických parametrů. Při tom náš podnik byl první ze států, který použil při výrobě jednotlivých částí místo barevných kovů ocel. Tím došlo k obrovským úsporám barevných kovů a ani technické parametry a kvalita výrobků neutrpěla.

Tři závody, ze kterých se náš národní podnik skládá, mají zásadně rozděleny výrobní programy. Zatím co závod Nový Jičín, jako mateřský závod, soustřeďuje podnikovou řídicí činnost a zabezpečuje sériově a velkosériově výrobu reflektorů a svítilen, je v nově vybudovaném závodě Hluk soustřeďována výroba chladičů a v rozestavěném závodě Ostrava různé armatury s perspektivou převzetí části světelné techniky.

Uskutečněná částečná modernizace závodu Nový Jičín umožní dále produktivně zvýšit výrobu reflektorů a svítilen. V podniku je vypracován podnikatelský záměr do roku 1980, který počítá postupně s dalším rozvojem výroby našeho příslušenství nejen pro krytí budoucích potřeb československého trhu, ale také s příslušným vývojem nových, technicky i tvarově dobře řešených výrobků.

Hlavním cílem podnikatelského záměru je další zkvalitnění organizace a technologie výroby s dobudováním potřebných a životně důležitých provozů jako nástrojárny a galvanické povrchové úpravy. Vyžaduje to především beztržkové zpracování základních materiálů a další zvýšené využití umělých hmot.

Uvědomujeme si dále, že pro lepší a konkrétnější řízení výroby uvnitř podniku se neobejdeme bez výpočetního střediska včetně mikrofilmové a reprodukční techniky. V tomto smyslu dokončujeme přípravu pro instalaci děrnoštítkového počítače Gama 10.

S ohledem na perspektivu podniku musíme samozřejmě myslet i na naše pracovníky. Chceme jim dávat stále lepší podmínky práce a nejlepší sociální vymoženosti.

Důležitým činitelem rozvoje je stabilizace pracovníků. V loňském roce obdrželo věrnostní příplatek 143 pracovníků za 20 let práce v závodě Nový Jičín, 17 pracovníků za 25 let práce a 4 pracovníci jsou v závodě více než 30 let. V loňském roce jsme předali našim pracovníkům 65 bytových jednotek z finančních zdrojů podniku. Na půjčkách jsme vyplatili našim pracovníkům za posledních 5 let přes 700.000 Kčs. Jedná se o bezúročné půjčky stavebníkům rodinných domků a půjčky na družstevní výstavbu. V loňském roce jsme vybavili zdravotní středisko, kde je ordinace praktického lékaře a moderně vybavená ordinace zubního lékaře. Mimo vlastní rekreační střediska posloužíme od letošního roku našim pracovníkům i zahraniční rekreaci v Rumunsku s kapacitou 120 rekreatů za rok.

Jsmo šťastni, že výsledky naší činnosti rozhodly v roce 1969 o vysokém státním vyznamenání. President republiky 3. 10. minulého roku u příležitosti 90. výročí propůjčil kolektivu pracujících n. p. Autopal za dosažení významných úspěchů ve výrobě a technickém rozvoji světelné výzbroje pro motorová vozidla a letadla Řád práce. Dvěma pracovníkům bylo uděleno státní vyznamenání Za zásluhy o výstavbu a 12 pracovníků obdrželo odznak Nejlepšího pracovníka ve strojírenství.

Uplynulých 25 let přineslo celou řadu prokazatelných a významných ekonomických i politických úspěchů, ale i nedostatků a omylů, které zejména složitá situace minulých let ještě prohloubila. K překonání současných hospodářských obtíží a k rozvinutí prosperujícího hospodářství zaměřujeme pozornost všech, aby iniciativně po příkladu horníků dolu 1. máje v Karviné realizovali opatření, která budou konkrétním přínosem k zabezpečení národohospodářského plánu roku 1970 ke stabilizaci našeho národního hospodářství. Růst výroby proti roku 1969 je v roce 1970 vyšší o 17,4 %.

Proto pracující n. p. Autopal, nositele Řádu práce v Novém Jičíně a n. p. Tonak, nositele Řádu práce se rozhodli nasadit všechny své síly ve společném úsilí urychleně odstranit dosavadní nedostatky. Konkrétními činy chceme přispět ke konsolidaci hospodářských poměrů jak ve vlastních podnicích, tak i v našem okresním městě. Tak nejlépe oslavíme 25. výročí osvobození naší socialistické vlasti Sovětskou armádou.

Břetislav Rašťa k

CEMENTÁRNY, n. p., Štramberk

Štramberk byl osvobozen slavnou Sovětskou armádou dne 6. května 1945. Tím byly položeny nové základy pozdějšího mohutného rozvoje zdejšího průmyslu.

V roce 1949 byla dokončena první fáze mechanizace lomu, uveden do provozu velkodrtič, třídírna a zásobníky vybudované v masívu hory a vytvořeny předpoklady k postupnému zvyšování těžby. V cementárně začaly vyrábět pátá rotační pec a v roce 1951 bylo překročeno k obnově závodu na výrobu kysličníku hlinitého. Ve vápenkách byly v roce 1953 dány do provozu první dvě šachtové pece typu Ignis. Ve stejném období byla již dokončena část sídliště na Bařinách, probíhala výstavba nových skladů v cementárně, dílen v lomu, generátorové stanice a dalších objektů.

Nejvýznamnější stavbou uplynulých dvaceti pěti let je výstavba nového závodu na drcení a třídění vápence na západní straně Kotouče, který byl uveden do provozu

v roce 1963. Tato investice souvisí s rozvojem hutního průmyslu na Ostravsku. Dnešní těžba vápence je pětinasobkem objemu z roku 1937 a je téměř o 15 % vyšší než před deseti lety.

Neméně prudký rozvoj prodělala výroba vápna. Zmizely zastaralé kruhové pece a jsou plně nahrazeny moderními šachtovkami. V roce 1957 zahájily výrobu další dvě šachtové pece typu Ignis. Proti roku 1947 vzrostla výroba vápna čtyřikrát. Namáhavá ruční práce byla všude vytlačena stroji. Zvyšování produktivity práce umožnilo zvýšení výdělků.

Výroba cementového slínku dosahuje nyní téměř dvojnásobku předválečné výroby a výroba cementu vzrostla za posledních 15 let o plných 150.000 tun.

Podle dnešního stupně mechanizace lomu lze technickou úroveň těžby vápence zařadit na první místo v republice a na přední místo porovnání se světovými parametry. Rozvoj výroby cementu se v posledních letech ubírá přechodem na výrobu vysoce kvalitních druhů se speciálním určením pro výrobu eternitu.

V letech 1951—1958 se technici a pracující závodu podíleli na celostátním řešení využití elektrárenských popílků, které zde byly provozně zpracovávány hydrochemickým způsobem na kysličník hlinitý a odpadní kaly z výroby zužitkovány na výrobu cementu. Zavedení výroby mletého uhličitanového vápna umožnilo mechanizaci omítkářských prací a zvýšení produktivity práce stavebních závodů a zejména v bytové výstavbě. Výrobky závodu Kotouč mají dobré jméno u všech odběratelů; štramberský portlandský cement se značkou motýla Apollo, který kdysi žil na Kotouči, je znám i v cizině jako výrobek vynikajících vlastností. Cementárna, která byla postavena téměř před 60 lety, bude v nejbližší době rekonstruována. Tím se stane celý závod moderním průmyslovým celkem, který bude splňovat nejen náročné úkoly v množství a kvalitě svých výrobků, ale také v ekonomické úrovni. Moderní zařízení cementárny umožní mimo jiné zlepšení pracovního prostředí v závodě a životního prostředí ve Štramberku a okolí. Závod Kotouč je od roku 1958 součástí Vítkovických železáren Klementa Gottwalda. Úspěchy dosažené za 25 let osvobození jsou výsledkem činnorodého úsilí všech pracujících závodu. Jejich iniciativa našla svůj výraz v mnoha nejrůznějších formách: od počátečního nadšení z osvobození vlasti přes postupně rostoucí socialistické uvědomění až k široce rozvinuté socialistické soutěži.

Naše generace, jejíž život je nerozlučně spjat s pětadvaceti lety budování republiky, dívá se dnes s hrdostí na dílo, které pod vedením Komunistické strany Československa vykonala.

Život pracujících závodu se zásadně změnil. Jedním z mnoha dokladů je úroveň bydlení. V uplynulých 25 letech bylo postaveno 382 bytových jednotek, z toho sídliště Bařiny čítá 231 bytů. Slušná řádka zaměstnanců si postavila s pomocí závodu vlastní rodinné domky. Samozřejmostí jsou dovolené, zdravotnická péče, rekreace a kulturní život, ale také možnost studia při zaměstnání, zvyšování kvalifikace v závodní škole práce, péče o sport a kulturu v místě aj.

Přírodní bohatství Štramberka, jeho krásy, archeologické a kulturní památky i jedinečnost přírodního a životního prostředí staly se v posledních letech předmětem péče našeho státu. Archeologická a přírodní rezervace na Kotouči i městská památková rezervace jsou toho dokladem.

Budoucí rozvoj závodu vyžaduje stále sladování zájmů hospodářských a průmyslových se zájmy města, aby byly v maximální možné míře respektovány požadavky ekonomické, ale i politické, kulturní a památkové.

To je úkol, jehož řešení čeká na naše techniky, národohospodáře a vědecké ústavy.

Pracující ve Stramberku jsou a budou zárukou zdaru našeho díla.

Bohumil Hajný

ČESKOSLOVENSKÝ TABÁKOVÝ PRŮMYSL, n. p., Nový Jičín

V letošním roce slavných výročí vzpomene svého významného výročí i závod Československého tabákového průmyslu v Novém Jičíně — 5. listopadu uplyne totiž 100 let od vydání císařského povolení ke zřízení továrny na zpracování tabáku v Novém Jičíně.

Svůj provoz zahájila továrna v adaptovaných prostorách bývalého soukenického závodu dne 21. 11. 1870 — toho dne 169 dělníků začalo zde s výrobou doutníků, kterých do konce roku vyrobilo 72.000 kusů.

S výstavbou nové továrny (dnešní) bylo započato na pozemcích darovaných obci 23. 9. 1871 a s výrobou v těchto nových objektech se začalo v roce 1874 — celkem zde našlo své nové zaměstnání 1226 pracovníků. A od té doby se novojická „tabačka“ stává nedílnou součástí novojického průmyslu.

Výroba cigaret byla zahájena v roce 1882, a to ve výši 5,5 mil. kusů. Produkce továrny se rostoucí mechanizací prudce zvyšovala, v období před 1. světovou válkou měla továrna již 1288 pracovníků, vyráběla 330,5 mil. kusů cigaret, 37,5 mil. kusů doutníků a 1186 tun kuřlavých tabáků. Tento prudký růst neustal ani po válce — sortiment se ovšem měnil ve prospěch cigaret, a to na úkor doutníků, jejichž obliba stále klesala.

V roce 1938 bylo vyrobeno již více než 1 miliarda cigaret, ale již jen 7 mil. kusů doutníků. Stálý růst mechanizace a změny výrobního programu se projevil i ve stavu pracovníků — zaměstnanost závodu v tomto roce (1938) již poklesla na 769 pracovníků.

V době okupace, kdy Nový Jičín byl začleněn do území Sudet, stává se továrna majetkem dvou německých firem zpracovávajících tabák. Část českých dělníků přechází pracovat na území tehdejšího Protektorátu, do tabákových továren v Hodoníně a Kutné Hoře.

Po osvobození roku 1945 se většina zaměstnanců vrací. Nadšení a iniciativa, pocit příslušnosti k závodu a vysoká obětavost pracovníků umožnila obnovu závodu, značně poškozeného válkou, a znovuzahájení výroby. To se uskutečňuje v roce 1964, při stavu 237 pracovníků. Výroba dýmkového tabáku nebyla již obnovena — bylo vyrobeno 268 mil. kusů cigaret a 612,5 tisíce kusů doutníků.

V roce 1947 dochází definitivně k úpravě sortimentu. Ruší se výroba doutníků, takže závod od tohoto roku vyrábí jen cigarety. Počet pracovníků se zvýšil na 409 osob a bylo vyrobeno více než 1 miliarda cigaret.

Výroba stoupá každým rokem a po roce 1959 se ustaluje na ročním průměru cca 5 miliard kusů. Mechanizace a automatizace výroby kladně ovlivnila produktivitu práce, působila i na vývoj zaměstnanosti.

Výrobní úkoly a modernizace závodu byly zajišťovány vždy s maximální účastí všech pracujících a jejich vysokou obětavostí, zvláště v období po skončení války v roce 1945. Nermalou úlohu zde sehrála ZO KSČ, jejíž členové se aktivně a iniciativně zapojují všude tam, kde je to zapotřebí. Zpočátku jejich práce nebyla lehká, zvláště v období let 1945 až 1948. Teprve po Unoru se mohla KSČ a její členové s plnou aktivitou podílet na rozvoji a jeho řízení. Dosažené výsledky svědčí o dobře prováděné kádrové práci i politicko-výchovné činnosti.

Vysokou aktivitu pracujících projevili v průběhu první dvouletky a pětiletky — zapojují se do údernického hnutí, jejich výsledků je použito jako podkladů pro uplatnění nových forem práce. Při pracovním úsilí je souběžně uplatňován nejvyšší nárok na jakost výrobků, která vždy byla a je oceňována jak spotřebiteli, tak kontrolními orgány — závod je nositelem čestného titulu „Závod vzorné jakosti“.

Se strany vyšších odborových i hospodářských orgánů byla snaha pracujících mnohokrát oceněna, ať již šlo o ocenění závodu — Standartou podnikového ředitele či Rudým praporem, nebo jednotlivců — řada pracovníků závodu je nositeli čestných odznaků Nejlepší pracovník podniku, oboru, Vynikající pracovník ministerstva či Průkopník socialistické práce.

Jak celkový vývoj závodu, tak jako současná činnost na úseku hospodářském i na úseku politicko-výchovné práce dokazují vysoké pracovní i morální uvědomění celého pracovního kolektivu, jakož i dobrý vztah pracujících k závodu a potřebám celého Československého tabákového průmyslu, našemu městu i celé naší společnosti.

KOH-I-NOOR, n. p., Bílovec

Před dvěma lety oslavili pracující bíloveckého Koh-i-nooru 140 let trvání svého závodu. Za 14 desetiletí získal podnik široké odbytiště i na zahraničních trzích a ochranná známka MASSAG se stala světoznámou. Prvotřídní výrobky charakteru drobné kovovýroby získaly čestná ocenění a uznání jak v tuzemsku, tak i na všech světových průmyslových výstavách (Vídeň 1873, 1888, 1898, Paříž 1878, Sydney 1879, Melbourne 1880, Terst 1882, Brukelles 1897 a dalších).

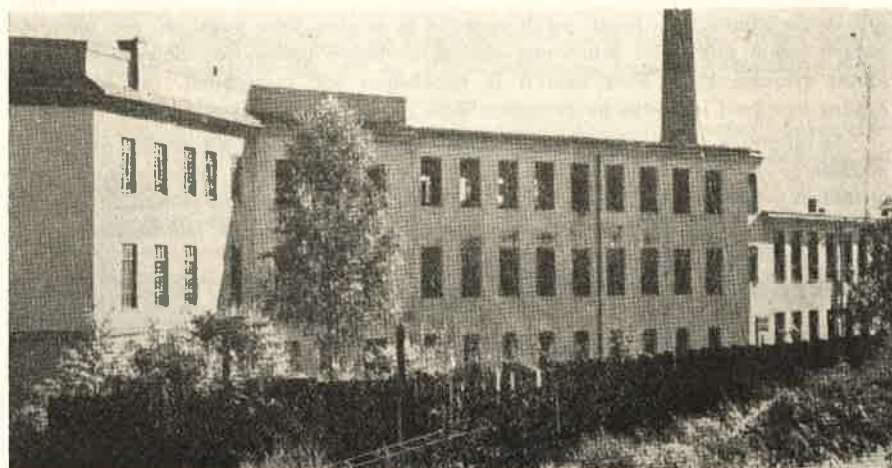
Válečná léta druhé světové války značně poznamenala vývoj podniku. V poslední fázi války byly město Bílovec i závod značně poškozeny. Po velkých počátečních potížích podařilo se provozy postupně uvést do chodu. Od roku 1946 dostává podnik název Koh-i-noor Bílovec. Ochranná známka MASSAG zůstává jako mezinárodně chráněná značka pro výrobky z Bílovce. Národní podnik Koh-i-noor Bílovec má pobočný závod v Jablunkově u Českého Těšína.

Dnešní výrobní program obsahuje tyto hlavní skupiny výrobků: textilní kování, oděvní spony a přezky, botové kování a dekorativní ozdoby, trubkové a duté nýty, kování pro koženou galanterii, klíčové kroužky, řetízky, obrazová očka, IXA háčky, slévárenské podpěrky, kuřácké náčiní, teflonové pánve, ozdobné lišty a součásti pro automobilový průmysl, psací, kreslicí a redisová pera, lyžařské vázání, kování, hrany, lyžařské hole, horolezecké karabinky a další.

Výroba má charakter hromadné seriové velkovýroby. Sortiment představuje na dva tisíce různých druhů výrobků. Zboží je exportováno do šedesáti zemí světa prostřednictvím podniku zahraničního obchodu Pragoexport.

Z posledních 25 let zaznamenal podnik všestranný rozmach. Objem výroby se zvýšil sedminásobně. Rostoucí požadavky na výrobky značky MASSAG ze strany klíčových průmyslových podniků v Československu i ze strany zahraničních podnikatelů signalizují nutnost dalšího rozšíření kapacit v Bilovci i v Jablunkově.

Podnik má připravenou komplexní studii rozvoje výstavby. Vedení podniku zaměřuje své úsilí za realizaci generelu a tím za uspokojení potřeb našeho i zahraničního trhu.



BÍLOVEC - závod Koh-i-noor

MEZ, n. p., Frenštát pod Radhoštěm

Národní podnik MEZ Frenštát je jedním z elektrotechnických podniků sdružených pod generálním ředitelstvím Závodů silnoproudé elektrotechniky v Praze. Vyrábí elektromotory středních výkonů, které dodává nejen domácím podnikům pro výrobu čerpadel, vzduchotechnických zařízení, obráběcích strojů, transportních zařízení, zemědělských, důlních a chemických strojů, ale ve značné míře i na zahraniční trh a to jak do zemí socialistického tábora, tak i do kapitalistických států.

Po osvobození naší vlasti v roce 1945 bylo pro město Frenštát pod Radhoštěm a jeho okolí velmi důležité, jakým způsobem udržet v jeho oblasti průmysl, který by byl schopný rozvoje a který by umožnil vhodné zaměstnání lidem dojíždějícím za prací na Ostravsko, Karvinsko, Těšínsko, do Kopřivnice, do Zlína a jinde. Do tohoto období spadá rozhodnutí, přestěhovat elektrooddělení bývalého Baťova koncernu začleněné v roce 1946 do národního podniku Moravské elektrotechnické závody s generálním ředitelstvím v Olomouci, ze Zlína do Frenštátu pod Radhoštěm.

V prvních počátcích zahájení výroby byly využívány objekty bývalých textilních továren a Frenštát počal měnit charakter dřívějšího textilního střediska v město s progresivní strojírenskou výrobou elektromotorů. Se stěhováním elektrovýroby ze Zlína do Frenštátu pod Radhoštěm bylo započato v prosinci roku 1946 a již v lednu 1947 byla zaváděna výroba elektromotorů v provizorních výrobnách.

V dalších letech došlo k výstavbě velké výrobní haly a sociálních místností, skladů hotových výrobků, trafostanice a jiných pomocných objektů. V padesátých letech byla provedena rozsáhlá rekonstrukce staré textilní budovy v moderní výrobní halu, postavena stolárna, modelárna, objekty brusírny, elektroúdržby, administrativní objekt, venkovní sklady litiny s jeřábovými drahami a převzata budova u nádraží (bývalá textilka). V posledních letech byla dokončena komplexní mechanizace a modernizace uvedeného provozu II.

Tak se stal postupně z malé výroby elektromotorů moderní elektrotechnický závod, který dnes zaměstnává přes 1900 pracovníků. Pro své pracovníky vybudoval podnik řadu významných kulturních, rekreačních a sportovních zařízení jako je moderní kulturní dům, rekreační středisko na Čeladné, lyžařská chata na Pustevnách, skokanský můstek na Horečkách pro lyžaře, pionýrský tábor pod Malou Fatrou na Slovensku. Jeho vyspělé kádry vypomáhají již po mnoho let v politických, společenských i jiných funkcích, zejména v lidosprávě vytvářet podmínky k uskutečňování socialistické přeměny kraje pod Radhoštěskými Beskydami.

MEZ Frenštát se tedy dnes může pochlubit nejen svými elektrotechnickými výrobky přední evropské úrovně, ale i tím, že přispěl nemalou měrou ke zprůměrnění frenštátské kotliny a ke zlepšení sociálních a kulturních podmínek jejího obyvatelstva.

Dr. Jan Chytil

OPTIMIT, n. p., Odry

Nynější závod v Odrách byl založen v roce 1866, kdy firma Schnek & Kohnberger přeložila svou gumotextilní výrobu z Vídně do Oder. Tím se stal nejstarším závodem gumárenské výroby v ČSSR.

V roce 1921 požádal majitel, aby jeho továrna nesla značku OPTIMIT. Více než 100 let do dnešních dnů prodělával závod svou vývojovou cestu a dnes se výrobky značky OPTIMIT těší oblibě v celém světě.

Když vítězná Sovětská armáda 7. května 1945 osvobodila město Odry a tím i závod Optimit, zůstal zbytek uvědomělých pracovníků před těžkým úkolem co nejdříve roztočit kola strojů ve prospěch osvobozeného státu.

K převzetí závodu Optimit do národní správy došlo po uvolnění ze strany trofejních oddílů Sovětské armády teprve 20. června 1945. Byla to těžká práce pro všechny. Nebylo dostatek surovin, paliva, energie a nebylo dost lidí. Jen zvolna se roztáčela kola závodu. Výrazné zlepšení v celkové výrobě nastalo až v roce 1946, kdy byla uvedena do provozu nová kotelna, která byla postavena za války. Úsilím všech dělníků, techniků a úředníků docházelo rok od roku k značnému rozvoji závodu. Staré nevyhovující objekty byly nahrazovány výstavbou moderních výrobních budov a expedičních skladů. Ozdravná a sociální zařízení byla vybudována na nejlepší úrovni k uspo-



O D RŮY - celkový pohled

kojení našich pracujících. Index hrubé výroby pravidelně rok od roku stoupá neuvěřitelně nahoru a tím rostou úměrně i počty pracovníků a jejich mzdy.

Tyto historicky převratné změny v konsolidaci znárodněného průmyslu a mohutná výstavba nových výrobních kapacit napomáhaly k rychlému rozvoji národního hospodářství. Gumárenské výrobky jsou požadovány ze všech oblastí průmyslu a vyžadují od pracujících závodu obrovské úsilí. Závod se každoročně čestně vypořádal s úkoly plánu a tyto pravidelně za pomoci všech pracovníků překračoval. Za to byl několikrát vyznamenán Rudým praporem ministerstva chemického průmyslu a Ústředním výborem odborového svazu. Od roku 1956 je nositelem titulu „Vzorný exportní závod“.

Za vynikající plnění úkolů státního plánu, technický rozvoj výroby a v uznání revolučních tradic i budovatelských zásluh byl kolektivu pracujících v roce 1966 při příležitosti 100. výročí založení závodu propůjčen ŘÁD PRÁCE. Toto vše se promítlo i v celkové výrobě závodu. Vezmeme-li výrobu v roce 1946 za 100 procent, pak vzrostla hrubá výroba do konce roku 1969 jedenáctkrát, produktivita práce více než šestkrát. Objem přímých exportních dodávek vzrostl na 25 % z celkové hodnoty výroby zboží.

Od 1. ledna 1966 byl závod začleněn do oborového podniku pod názvem České závody gumárenské a plastikářské v Gottwaldově, národní podnik, Odry. V současné době zaujímá podnik výrobou svého sortimentu významné místo v národním hospodářství.

Je monopolním výrobcem řady důležitých výrobků pro různá odvětví průmyslu. Mezi základní a nejdůležitější výrobky patří vysokotlaké hadice, zabezpečující potřeby jiných podniků a v zemědělství. Dále je to výroba mikroporézniích a mechových vý-

robníků pro automobilový průmysl, výroba míčů, tenisových míčů, vodovodních hadic, lisované technické pryže, výroba pryžových nití pro textilní průmysl a výroba speciálních chirurgických potřeb pro zdravotnictví. Úkoly na rok 1970 jsou značně vyšší. Plán v hrubé hodnotě je vyšší oproti skutečnosti roku 1969 o 18 a půl milionů korun.

Aby byl čestně splněn jako vždy i v tomto roce přijali všichni pracující celopodnikový závazek na počest 25. výročí osvobození naší vlasti Sovětskou armádou, v němž se zavazují přijmout zvýšený plán a splnit ve všech ukazatelích.

František Spůrek

ROMO, národní podnik, Fulnek

Rok 1945 přivedl do rozbořeného Fulneku řadu lidí, z nichž větší část přišla, aby našla v těžkých podmínkách pohraničního, válkou zničeného města nový domov a svou práci pomohli vzkřísit je ze sutin.

Mezi ně patřil i s. Karel Nenička, který v malé elektrodílně začal opravovat rádia a spotřebiče. Zájem o tuto službu byl velký, velmi brzo přijal další pracovníky, a nakonec i vlastní učně. Montážemi místních a závodních rozhlasů a veřejného osvětlení se měnil i charakter této dílny, která již nestačila požadavkům. Hledaly se nové prostory. A tak, zatímco jinde měnili továrny ve skladiště, ve Fulneku budovali z polo-rozbořených objektů a skladišť provozovny. Tak v roce 1949 vzniká, jako jeden z prvních, komunální podnik, který si dává do štítu název ROMO, vycházející z činnosti té doby — rozhlasové montáže.

Od tohoto roku získává podnik další objekty a malé provozovny i s jejich výrobním zařízením. V roce 1950 byla do podniku začleněna výroba drátěného pletiva, rozváděčů a drobných předmětů z plechu. V tomto roce zahájil podnik činnost na úseku veřejného osvětlení a s několika rozsáhlými stavbami na úseku průmyslové instalace. V roce 1952 a 1953 převzal podnik další objekty, do podniku ROMO jsou začleněny strojárna a slévárna v Suchdole nad Odrou. Zahajuje se výroba pojízdných trafostanic pro SSSR, hrudořezů pro Jižní Ameriku, vyorávačů, lejt a dalších zemědělských strojů.

Důležitým mezníkem pro další budoucnost podniku je však druhá polovina roku 1952. Tehdy byla zahájena výroba první pračky pro domácnost typu Kladena, ze které se vyvinula koncepce vlastní pračky R 54. Jsou položeny základy pro budoucí rozvoj výroby spotřebního zboží. Sortiment se rozšiřuje o pračku R 56, malou ponornou pračku Pradlenku, průtokový ohřivač, odstředivku Perla a je také zahájena výroba automatické pračky R 57. Podnik buduje rozsáhlou servisní síť pro tyto výrobky. V období od roku 1959 se zavádí výroba nábytku, sprchového koutu, vyrábí se samoobslužné zařízení pro obchody, kovové kuchyňky pro domácnost, drátkovače. V podniku vzniká první dodavatelský závod pro výstavbu rychloprádelen. Nabízí podnikům služeb důležitou pomoc při výstavbě těchto provozů — poradenskou činnost, projekci, dodávku i montáž.

Podnik byl pověřen mechanizací služeb poskytovaných obyvatelstvu. Zahájil výrobu košilových žehlicích souprav. Instalace těchto strojů, jejich údržba byla vedle vlastního opravárenského servisu jedním z podstatných úkolů podniku, které mu byly uloženy vládním usnesením stejně jako výroba náhradních dílů pro trolej a tramvaje.

Touto činností se podnik orientuje pro další výrobní zaměření, které se v blízké budoucnosti stane vedle výroby spotřebního zboží důležitým výrobním programem.

V šedesátých letech nastává období stabilizace výrobního zaměření, jádro podniku se soustřeďuje do Fulneku. Delimitují se odloučené provozovny, předává se výroba a montáž neonových reklam. O několik let později se na základě rozhodnutí nadřízených orgánů předává výroba celého oboru elektro jinému podniku. Je tak udělána tečka za první, dlouhou a usilovnou práci vyplněnou etapou vzniku a vývoje podniku ROMO, kterému z prapůvodní činnosti zůstal název.

Poslední léta byla pro podnik ROMO léty rozvoje a rozmachu. Podnik se stává národním podnikem a pilířem výroby velkých prádelenských strojů pro prádelny v celé republice. Krátkou existencí oborového ředitelství MEOS ve Fulneku, později oborového podniku MEOS-ROMO, byly dány nové podmínky pro růst sortimentu i počtu pracovníků a v neposlední řadě i pro rozšiřování výrobních ploch. Tak vyrostla ve Fulneku nová strojírenská hala, kde se postupně soustřeďuje rozšířená výroba i se sklady. Pracujícím podniku se dostalo moderního pracovního prostředí s progresivnější a účinnější organizací práce a novou technologií.



FULNEK -
pohled na zámek

Důležitým činem je i budování nového závodu ROMO v Ostravě ve stávajícím areálu Urxových závodů, kde byla zahájena výroba elektromotorů a malých praček pro domácnost. Vybudováním tohoto závodu doslova v rekordním čase plní podnik ROMO i úkoly při zajišťování zaměstnanosti žen v oblasti těžkého průmyslu.

Vedle uspokojování potřeb domácího trhu podílí se podnik ROMO téměř deseti procenty své celoroční produkce na dodávkách pro export. ROMO exportuje prádelenské stroje a zařízení do SSSR, Iránu, Venezuely, Polska, NDR a Egypta.

Dvacet let existence podniku ROMO, slavených v minulém roce, je poznamenáno usilovnou prací všech zaměstnanců. Pracujícím slouží vlastní rekreační středisko na Horní Bečvě, byly postaveny jesle a provedena rekonstrukce závodního klubu s přístavbou nového sálu. ZV ROH podniku pečuje o pionýrský tábor „Mládí“ v Budišově, kde každoročně tráví prázdniny okolo 300 dětí. Je věnována péče výchově ve vlastním učňovském středisku. Za úspěšnou práci obdržel podnik v roce 1956 nejvyšší vyznamenání „Řád práce“, jehož nositelem je dodnes. Právem se mohou pracující národního podniku ROMO s hrdostí dívat na uplynulá léta a s důvěrou do let příštích.

Čestmír Vymyslický

TATRA, národní podnik, Kopřivnice

Největší závod okresu, kopřivnická Tatra, prošel od roku 1945 mohutným rozvojem. Významné úkoly vytvářejí podmínky k neustálé mobilizaci všech pracujících k zajištění plánovaných úkolů a dosažení cíle výstavby socialismu. Po osvobození v roce 1945 stal se závod Tatra v Kopřivnici národním podnikem s ústředním ředitelstvím v Praze.

Závod procházel obtížným vývojem, avšak po Únoru byl dán konkrétní základ k rozvoji podniku zavedením plánované výroby a stanovením specializace výroby nákladních automobilů. Průkopnická práce kopřivnických konstruktérů získala prvenství v kategorii našich reprezentativních vozidel. Z nákladních automobilů byl zaveden do sériové výroby speciální pětitunový nákladní automobil T 128 a od roku 1928 desetitunka Tatra 111 a později Tatra 138. Výroba nákladních automobilů byla v roce 1955 rozšířena převzetím výroby lehkých nákladních automobilů T 805, které byly vyráběny až do roku 1960.

Druhá pětiletka proběhla ve znamení sériové výroby lehkých a výkonných čtyřválcových naftových motorů T 924, které se osvědčily zejména v žacích kombajnech ŽM 330, v zahájení výroby tažných vozů T 141 a výroby „šestsettrojky“, která se stala nástupcem známých Tatraplánů, jejichž výroba byla zastavena po roce 1951.

Od roku 1948 do r. 1955 se zvýšila výroba Tatry dvaapůlkrát, v dalších letech projevila se stoupající tendence výroby, zajištěná rozšiřováním kapacity výroby. Do provozu byla uvedena nová kalírna s pokrokovou technologií, rozšířena plocha mechanických dílen, postavena teplárna a uskutečněna výstavba nové kovárny s řadou dalších drobných akcí. Při reorganizaci průmyslu v roce 1958 k Tatře v Kopřivnici byly přičleněny dva pobočné závody v Čadci a Bánovcích na Slovensku, závod autoopraven a slévárna skořepinového lití v Bašce a Mísku.

Přes počáteční neúspěchy v předešlých letech zajišťuje nyní Tatra v Kopřivnici plánované úkoly vcelku dobře. Za vzorné plnění úkolů v rámci rozvoje socialistického soutěžení získal podnik čestné uznání III. stupně, Rudý prapor ministerstva a Odborového svazu a mimořádnou odměnu za vzorné plnění exportních dodávek. U příležitosti oslav 60. výročí výroby automobilů v Kopřivnici byl národnímu podniku Tatra udělen Řád práce. Plnění plánů přináší prospěch všem pracujícím závodu, jimž se zvýšily mzdy v průměru o 930,— Kčs, dále umožnilo podstatné zlepšení kulturního a společenského života.

Na úseku bytové výstavby vybudoval závod celé sídliště a v průběhu posledních let provedl výstavbu nových 726 bytových jednotek jednak v rámci podnikové a jednak

v rámci družstevní výstavby. Upevněním pracovní morálky bylo docíleno zkrácení pracovní doby a pro osvěžení pracujících bylo vybudováno rekreační středisko ve Velkých Karlovicích s moderně vystavenou rekreační chatou.

TONAK, národní podnik, Nový Jičín

Po znárodnění kloboučnické výroby byl ze tří kloboučnických závodů v Novém Jičíně vytvořen národní podnik Tonak, který je jediným kloboučnickým podnikem v ČSSR, vyrábějícím kloboučnické výrobky všeho druhu jak pro vývoz, tak i pro domácí potřebu.

Kloboučnická výroba je svým charakterem vysoce módní a podléhá silně sezónním vlivům. Důsledkem toho jsou některé výkyvy, které se projevují v různých ročních sezónách. Vývozní výroba činí z celkového objemu výroby podniku více než dvě třetiny a je ovlivňována do značné míry výkyvy v kapitalistickém hospodářství, proto vedení i pracující podniku jsou nuceni vyrovnávat a neustále odstraňovat nesnáze, vyplývající ze sezónní výroby.

Vývoz n. p. Tonaku se rozbíhá do 45 států ve všech světadílech, největším odběratelem je pochopitelně Sovětský svaz. O stálém zlepšování kvality výrobků svědčí řada pochvalných vyjádření zahraničních zástupců i domácích odběratelů. Plnění úkolů státního plánu daří se pracovníkům závodu prohlubovat a rozvíjet soutěžní hnutí. Ve vnitropodnikové soutěži je zapojeno na 85 % zaměstnanců a v průběhu šedesátých let vznikla zde řada kolektivů soutěžících o titul „Brigáda socialistické práce“.

Za docílené výsledky na všech úsecích byl Tonak několikrát vyznamenán v celostátní soutěži a v roce 1955 byl udělen podniku čestný titul „Vzorný exportní podnik“, který si podržel po řadu let. Několikrát byl také vyznamenán „Rudým praporem“.

V roce 1959 vybuďoval podnik v horském prostředí u přehrady Horní Bečva rekreační středisko, které poskytuje zaměstnancům závodu možnosti osvěžení a rekreace v době dovolené. Rekreační chaty byly vybudovány z prostředků podnikového fondu pracujících a dobrovolnou prací zaměstnanců ve formě pracovních brigád. Z podnikového fondu pracujících přispívá se bohatě na jiná kulturní a společenská zařízení.

V roce 1949 oslavilo vedení a pracující podniku 150leté výročí závodu a v roce 1969 sto sedmdesát let trvání tovární kloboučnické výroby. Při těchto oslavách byly uděleny odměny a čestná uznání zasloužilým pracovníkům závodu.

VAGONKA, národní podnik, Studénka

Mezi průmyslovými podniky okresu Nový Jičín zaujímá národní podnik Vagónka Studénka jedno z předních míst. Charakter vagónové výroby je zachován od založení podniku v roce 1901. Tak, jak postupoval vývoj v železniční dopravě, vyráběly se ve vagónce již takřka všechny druhy železničních vagónů pro nákladní a osobní dopravu. Některými svými výrobky přispěl podnik významně k modernizaci dopravy.

V uplynulých 25 letech zaznamenal podnik vedle stálého kapacitního růstu velký rozmach v technické úrovni svých výrobků. Postupně od nákladních dvounápravových vagónů a cisternových vagónů se výrobní sortiment rozšiřoval a byly vyráběny nákladní vagóny čtyřnápravové s velkou ložnou kapacitou a také osobní a rychlíkové vagóny

moderních konstrukcí. Výrobou motorových vozů pro osobní přepravu a výrobou elektro-motorových souprav pomohl podnik splnit usnesení strany a vlády o motorizaci a elektrofikaci železnic. Ve vagónce ve Studénce se po celou dobu vyráběly a ještě dnes vyrábějí speciální různé dopravní prostředky pro hutní podniky jako součást technologického zařízení.

Úroveň a vyspělost podniku ve vagónové výrobě zaznamenala také účast na zahraničních trzích. Vagónové výrobky se po roce 1943 expedovaly do mnoha zemí, jako do SSSR, NDR, Indie, Egypta a Turecka.

Výrobní náročnost a technická úroveň výrobků razila vždy cestu pokrokovým metodám práce, vlastnímu vývoji a výrobě speciálních výrobních zařízení a strojů. V podniku za uplynulých 25 let vyrostla celá řada odborníků na výrobu vagónů, z nichž mnozí se v podniku po roce 1945 také vyučili. Vagónka ve Studénce je předním podnikem vagónářského průmyslu v naší republice.

Časový výřez kapacitního růstu podniku dokumentuje, že ku příkladu objem výroby za léta 1948—1960 vzrostl 5,5 krát při růstu pracovníků jen 2,3 krát, že za léta 1901 až 1945 bylo vyrobeno celkem 34.019 ks vagónů různého provedení, ovšem za léta 1948 až 1961 již 19.123 vagónů s nesrovnatelně větší pracností a náročností na provedení. Současný objem výroby představuje již v souhrnu pětiletého plánu několika miliardové hodnoty.

Za uplynulých 25 let nebylo takřka přestávky ve výstavbě podniku. Byly vystavěny nové výrobní haly, moderní kovárna, podnikové komunikace, sociální zařízení a energetické zdroje. I v současné době je podnik ve velké výstavbě. Je předpoklad, že do roku 1975 až 1980 bude podnik v etapách dobudován do optimální velikosti. Nemalou měrou přispěl podnik také k výstavbě mimo podnikovou sféru. Stojí za zmínku, že do roku 1945 byl podniku k dispozici jen jediný lékař s dvouhodinovým úvazkem denně. Od roku 1960 ordinuje v blízkosti podniku již 5 lékařů, z toho 3 závodní lékaři a vedle toho moderní zubní ambulatorium.

Bytový fond čítal v roce 1945 pouze 239 podnikových bytů, ale již v roce 1960 732 bytů. Za dalších 10 let se výstavba bytů dále rozšířila vedle značné družstevní výstavby (470 bytů a do roku 1970 dalších 136 bytů) a individuální výstavby, kterou podnik pro své zaměstnance značně podporoval.

Stručný výběr kvantitativních ukazatelů dokazuje velikost budovatelského úsilí vynaloženého za uplynulých 25 let pro výstavbu podniku a jeho okolí. Vybudované hodnoty jsou dokladem péče Komunistické strany a socialistického státu o pracující.

Vývoj na úseku místního průmyslu v okrese Nový Jičín

Rudolf Hanzelka

Místní průmysl je v našem okrese zastoupen podnikem Agroma, opmp v Novém Jičíně. Výrobní náplň je v současné době zaměřena převážně na obor kovo, montáž veřejného osvětlení, výrobu stožárů veřejného osvětlení a drabného spotřebního zboží hlavně pro bytovou výstavbu.

Od svého vzniku v roce 1949 prošel podnik Agroma mnoha organizačními změnami a v důsledku toho se postupně měnila i jeho výrobní činnost.

Podnik Agroma byl založen dne 1. 7. 1949 z několika provozoven tehdejší národní správy jako hospodářský komunální podnik, s počtem 51 pracovníků.

Již v roce 1950 dochází k rychlému rozvoji podniku začleňováním dalších provozů národních správ v nejrůznějších oborech činnosti a to jak v Novém Jičíně, tak i okolí. Počet zaměstnanců vzrostl na 450 a podnik se stává „Oblastním hospodářským komunálním podnikem“, s různorodou činností, zahrnující všechny druhy řemeslného podnikání v oblasti služeb.

V roce 1952 dochází v podniku ke specializaci výroby soustředěním skupin oborů činností, což umožnilo další rychlý rozvoj podniku. Na základě vzrůstajících požadavků na průmyslovou výrobu specializuje se podnik na obory kovo, který byl vlastně „Okresní průmyslový kombinát“ se základní činností kovo a silnou dřevovýrobou, výrobou stavebních hmot a textilním oborem. Po řadě delimitačních a organizačních změn vzniká v roce 1958 „Krajský kovozpracující podnik“, který je řízen krajským národním výborem. V těchto letech stává se podnik výrobcem zemědělských strojů a osvětlovacích stožárů, zavádí se výrobky tržních charakterů i výrobky na export.

Roztříštěnost provozoven podniku a jejich špatná vybavenost přiměla vedení podniku a zajišťování výstavby nového podniku. Od roku 1960 přechází podnik pod přímé řízení ONV v Novém Jičíně a vzniká nový podnik Agroma, vyjadřující tradice podniku a kvality výrobků a poskytovaných služeb. V roce 1965 byl do podniku začleněn závod Elektro ve Fulneku delimitací z podniku ROMO. Tím se podstatně zvyšuje počet zaměstnanců na 648 a v důsledku toho dochází k nové vnitřní organizaci podniku Agroma.

Zahájená investiční výstavba nového závodu v Novém Jičíně-Šenově se v roce 1967 dokončuje a v listopadu je předán nový závod do provozu a staré nevyhovující provozovny umístěné v obvodu města Nového Jičína se většinou ruší a výroba se převádí do Nového Jičína-Šenova.

Podnik Agroma v nových poměrech se zaměřuje intenzivněji na dodávky hotových výrobků pro tržní fondy a v posledních letech zvyšuje i tržby od obyvatelstva, zaváděním výrobků, potřebných pro výstavbu bytů jako radiátorové články po ústřední topení, zárubně, sklepní okna, drátěné pletivo apod.

V exportu dosáhl podnik nejlepší výsledky v roce 1964, kdy vyráběl a do zahraničí dodával hlavně čpavkovací stroje a cisterny.

V letech 1955-65 se podnik zaměřil hlavně na pomoc rozvoji zemědělské výroby v první řadě rozsáhlou výrobou čpavkovačů, potahových vozů, přívěsů, dávkovacích stolů a konečně výrobou samosběrných vozů Horal.

V současné době výroba v podniku Agroma v Novém Jičíně je na vysoké úrovni a to jak v zemědělských strojích, výrobě stožárů veřejného osvětlení, ve stavebně montážních pracích na veřejném osvětlení závodem ve Fulneku i ve výrobě drobného spotřebního zboží, takže OPMP Agroma svými výrobky, dále činností na úseku elektro, překročil hranice nejen okresu, ale i kraje.

Z několika čísel uvedených v tabulce je patrný rozsah podniku za posledních deset let.

	r. 1960	r. 1969	ind. 69/60 %
Výkony celkem	40.562	111.253	274,2
Tržby od obyvatel	646	3.606	558,3
Tržní fondy MOC	1.068	6.084	569,6
Pracovníci	434	682	157,0
Průměrná mzda	1.472	1.977	134,2
Produktivita	93.177	163.128	175,0
Čistý zisk	6.080	13.742	226,0

V roce 1970 i pro další léta má podnik Agroma zajištěn výrobní program, který zaručuje další dynamický růst hospodářských výsledků v příštích letech s tím, že podnik bude zabezpečovat jak výrobky do tržních fondů, tak i výrobky pro obyvatelstvo

a na pomoc bytové výstavbě, ať už jde o radiátorové články s příslušenstvím, ocelové zárubně, klempířské výrobky, brány, branky a drátěné pletivo a další.

Kromě toho bude podnik zajišťovat i výrobu v kooperaci pro náš automobilový průmysl.

KOMUNÁLNÍ SLUŽBY:

Se zřizováním podniků komunálních služeb bylo započato v roce 1949. Jejich úkolem bylo zapojit tehdejší soukromé živnosti do socialistického podnikání, ať již to byly živnosti soukromé anebo provozované formou národních správ. Tak vznikl např. 1. července 1949 Hospodářský komunální podnik města Nového Jičína a další podniky jako KS na Starém Jičíně a komunální podnik v Líbhošti, z nichž oba poslední jmenované v roce 1951 byly zrušeny. Obdobně tomu bylo i v oblasti Frenštátu a Bílovců.

Obory podnikání komunálních podniků byly velmi různorodé. Byly převzaty i restaurace a hostince, cukrárny, pekařství, samozřejmě že i obory poslužné jako holiči, kadeřníci, malíři a natěrači a podobně. V té době služby nebyly ještě doceněny a pohlíželo se na ně jako na něco dočasného. Národní podniky nabízely daleko výhodnější platové a pracovní podmínky. Přes všechny tyto potíže se však tyto podniky udržely při životě, protože jejich společenská nutnost se potvrdila, byla žádoucí a dnes bychom si bez nich nedovedli život představit.

Podniky komunálních služeb prošly několika reorganizacemi. První z nich byla v roce 1953, kdy během předchozí krátké doby došlo k zrušení oblastního hospodářského komunálního podniku, který se mezitím ustavil pro oblast Novojičínska. K 1. červenci 1953 vznikly z tohoto podniku nové: Okresní průmyslový kombinát v Novém Jičíně, (nynější Agroma), který převzal největší počet zaměstnanců i technického vybavení a specializoval se na obor kovo, dřevo a textil.

Dalším podnikem byly komunální služby města Nového Jičína (tento název si zachoval až do dneška) převzaly holiče, kadeřníky, knihařství, prádelnu, osobní a nákladní dopravu a další služby.

Rovněž při této reorganizaci vznikly komunální služby města Příboře. Nynější název je komunální podnik MH v Příboře.

Rostoucí zaměstnanost a vzrůstající příjmy obyvatel vedly ke zvýšení nároků na rozvíjení nových a z kvalitativního již zřízených služeb. Postupně se zvyšoval jejich objem i počet podniků. V roce 1960 bylo v okrese 6 hlavních středisek, a to v Bílovcích, Frenštátě p. R., Koprivnici, Odrách, Novém Jičíně a Příboře, která byla i sídlem komunálních podniků.

Po roce 1960 byly zřízeny další komunální podniky a to KS města Fulneku a KS města Studénky. Počet 8 podniků KS v okrese zůstal dodnes zachován. Od 1. července 1966 byly delimitací z OPMP Bílovec vyčleněny opravy obuvi a punčoch a začleněny do KS města Nového Jičína s působností pro celý okres.

K zajištění intenzivního rozvoje služeb bylo plně využito hlavní metody v práci NV a to projednávání důležitých opatření co největším počtem pracujících a tak je získat k přímé účasti na rozvoji služeb a tím i podniku, při čemž bylo využito i socialistického soutěžení. Růst rozvoje služeb za posledních 10 let je možno porovnat podle těchto ukazatelů:

	r. 1960	r. 1969	index 69/60 %
Výkony v tisících Kčs	32.337	75.864	234,6
TOB v tisících Kčs	14.883	43.290	290,0
% TOB z výkonů	46	57,07	—
Počet pracovníků	938	1.484	158,2
Produktivita práce v Kčs	34.474	51.121	148,2
Průměrná mzda v Kčs	1.116	1.544	138,3
TOB na jednoho obyvatele v okrese v Kčs	109,70	298,20	271,8

Stále stoupající počet pracovníků i průměrných výdělků dává dobrý předpoklad pro rozvoj služeb. Ten je třeba rozvíjet vyšším počtem učňů, jednak za účelem rozšíření

poskytovaných služeb a jednak za přirozený úbytek pracovníků. Také investiční rozvoj je třeba, aby pokračoval tak, jako v uplynulých posledních 5 letech, kdy na investice u podniků KS bylo vynaloženo 18,316.000 Kčs mimo generálních oprav stavebních ve výši 2,258.000 Kčs a generálních oprav strojů 822.000 Kčs.

Tím bylo umožněno rozšiřovat poskytovaných služeb v jednotlivých oborech a zavádění i služeb nových. Tak např. u jednotlivých podniků komunálních služeb byly provedeny tyto větší akce:

- v Bilovci — vybudována hala pro kamenosochařství, 2 skleníky a nový kotel,
- ve Frenštátě pod Radhoštěm — nové zahradnictví, multiservis, čištění svršků benzínem,
- ve Fulneku — postavena kotelná s výstavbou 3 skleníků, zřízena květinová síň,
- v Kopřivnici — uskutečněna přestavba objektu Keramiky, rozšířeny služby v radiotelevizní službě, přikročeno k výstavbě nového zahradnictví (staré muselo být asanováno),
- v Novém Jičíně — provedena přestavba bývalých jatek na průmyslovou prádelnu, upraven objekt prádelny na Zborovské ulici pro chemickou čistírnu, vybudován spojovací skleník, květinová síň, multiservis,
- v Odrách — uskutečněna přestavba mlékárny na správní budovu a provozovny, zavedena výroba radiátorových článků ústředního iopení,
- v Příboře — postaveny 2 haly pro výrobu cementového zboží, spojovací skleník a zřízena vázárna květin,
- ve Studénce — vybudovány 2 haly pro obor kovo a dřevo a dán do provozu Dům služeb na sídlišti.

Mimo tyto větší akce uskutečnily podniky KS běžné opravy v souvislosti s vnitřními změnami, vybavením a přemístěním provozoven vesměs zaměřené na rozšíření provozů, zlepšení pracovního prostředí, vzhledu provozoven, jejich mechanizaci a podobně.

I při řešení problémů bytové výstavby mají svůj podíl podniky KS. Tak například u KS města Nového Jičína byla vybudována ve Štramberku výroba škvárobetonových tvárnic, v Odrách a Příboře jsou vyráběny stavební výrobky, zejména schody, železobetonové překlady, stropnice apod., které slouží obyvatelstvu při výstavbě rodinných domků.

Je nesporné, že na úseku rozvoje služeb obyvatelstvu se docílilo za uplynulých 20 let velmi dobrých výsledků. Došlo k rozšíření výrobní základny, k rozvoji služeb, i k rozšíření jejich objemu apod. Přesto ještě je nerovnoměrnost v poskytovaných službách mezi městem a vesnicí, což vyžaduje nadále rozšiřování materiálně-technické základny. Tam, kde výstavba kiosků na vesnicích není dosažitelná, zkoumat podmínky poskytování služeb drobnými provozovny, které rovněž zaznamenaly v uplynulém období v poskytování služeb obyvatelstvu značný rozvoj.

Při výstavbě nových sídlišť nutno počítat se zřizováním nových objektů služeb, které by zajišťovaly služby úměrně počtu obyvatel. Zvyšování životní úrovně klade požadavek, aby služby dosahovaly potřebné úrovně. Docílení tohoto úkolu závisí na vzestupu technické základny provozoven, vyřešení růstu kvalifikovaných pracovníků, přičemž musí být věnována pozornost i výchově učňů.

Nemalé problémy mají služby se zajišťováním materiálu a náhradních dílů. Nerovnoměrné dodávání má vliv i na dodržování dodacích lhůt, aby zajistily dostatek materiálu a náhradních dílů a tím přispěly k plynulému zásobování podniků, zajišťující služby a spokojenost občanů.

VÝROBNÍ DRUŽSTVA:

Lidová výrobní družstva neprošla tak rozsáhlou reorganizací jako podniky komunálních služeb. Změny ve větším měřítku, které byly provedeny, se nejvíce dotkly lidového družstva TEPORY v Novém Jičíně a ODRY v Jakubčovicích, která se sloučila v družstvo jedno s názvem DŘEVOPLAST. V současné době působí v okrese Nový Jičín 14 výrobních družstev, z toho pouze 2, t. j. DRUSTOL a DŘEVOPLAST mají sídlo podnikové správy v Novém Jičíně. Dvě výrobní družstva a to SLEZANKA a IRISA jsou výrobní družstva invalidů.

Výrobní družstva Zlatník, Snaha, Míroděv, Fotografa a Hygie mají výluční poslání služeb obyvatelstvu. Na druhé straně provozovna výrobního družstevnictví IRISA svým výrobním charakterem je výlučně zaměřena pro tržní a exportní dodávky. Rovněž tak i sortimentní náplň Dřevoplastu má tento charakter a z těchto důvodů u těchto družstev nedochází k zajišťování prací a služeb pro obyvatelstvo.

Na pracích pro bytový fond se podílí i výrobní družstva Stavba se sídlem ve Vsetíně a Bytprům, který má podnikové sídlo v Ostravě. Taktéž Severomoravské autodružstvo má podnikové sídlo v Ostravě. V období 1968-69 vzniklo v okrese nové výrobní družstvo ROZVOJ v Trojanovicích, jež se zabývá výrobou stavebních hmot, lámáním kamene a pracemi v oboru kovo.

Charakteristiku prací a služeb pro obyvatelstvo u VD se týká následujících oborů činnosti: zakázového šití, zakázového nábytku, dřevěného i čalouněného, oprav nábytku, stavební stolařské výroby, různé zámečnické práce, opravy hodinek a sběru oprav na zakázky zlatnické, opravy oděvů, opravy obuvi a sběru zakázek na novou obuv, nátěrů nábytku, vodo a plynoinstalace, kamnářství, písmomalářství, dlaždičských prací, fotografických prací pánského a dámského kadeřnictví, oprav motorových vozidel.

Družstva dodávají své výrobky do tržních fondů, případně pro export, družstvo Stavba se sídlem v Ostravě provádí dlaždičské práce většinou socialistickému sektoru, hlavně na silnicích a veřejných prostranstvích, má svoji náplň vytíženou a poptávka na tyto služby od obyvatel je minimální. Všechny faktory se pak projevují v nižším poměru u tržeb od obyvatelstva.

Objem poskytovaných služeb výrobními družstvy za posledních pět let co do jejich růstu je následující:

	rok 1964	rok 1969	ind. růstu v %
Výkony v tisících Kčs	27.582	55.227	200,20
TOB v tisících Kčs	4.305	9.386	218,—
Tržní fondy v tisících Kčs	—	8.841	—
Pracovníci — osob	566	682	120,40

V posledních dvou letech došlo u výrobních družstev i k většímu rozvoji výrobní základny.

Úkoly stanovené na tomto úseku Konceptí rozvoje služeb byly splněny a některé akce uskutečněny navíc, byly postaveny a dány do provozu

- nový fotoateliér a laboratoř v Příboře,
- fotoateliér a laboratoř ve Fulneku,
- rekonstrukce provozovny družstva Drustol ve Vlčovicích,
- nová výrobní hala družstva Dřevoplast Nový Jičín,
- nová výrobní hala družstva Slezanky v Jistebniku.

I přes kladně docílené výsledky za uplynulých dvacet let rostou požadavky na rozvoj služeb, což vyžaduje nadále rozšiřovat materiálně technickou i výrobní základnu VD, tak je tomu např. na úseku autoopravárenství, kde objem růstu i náročnost těchto služeb nutno řešit jedině výstavbou nového autoservisu. Otázku zavádění nové techniky na provozovnách rovněž nelze opomenout, stejně tak produktivní práci v dobrých pracovních podmínkách a také kvalitě a pohotovosti žádaných oprav a služeb.

V neposlední řadě musí jednotlivá VD řešit otázku výrobní základny v těch místech, kde asanace zasáhnou jejich objekty. Tak tomu bude u výrobních družstev Dřevoplast a Bytprům v Novém Jičíně.

K otázce znaků měst a městeček v okrese Nový Jičín

Věra Steinbachová

Městská heraldika je specifickou oblastí v nauce o erbech, zařízeních vzniklých ve středověku. Přestože svým charakterem představuje významnou kapitolu v dějinách měst, zůstávala dlouho stranou badatelského zájmu, který se vybijel na daleko atraktivnějších erbech šlechtických.

Vznik heraldické tvorby nelze vymezit přesným datem, je to proces, vyvolaný potřebami feudální společnosti. Všeobecně se o prvních erbech hovoří v souvislosti s křížáckými výpravami. Její účastníky, obrněné bojovníky v plné zbroji, nebylo možno od sebe rozeznat, proto si na štít kladli své barevně vymalované symboly — erby. Bezpečně je jejich výskyt doložen u druhé křížácké výpravy v letech 1147—1149.¹⁾

Vznik erbů tedy podnítilo prostředí vojenské, jejich nositelem může být zpočátku pouze bojeschopný jedinec. Postupem doby se však jejich působnost značně rozšiřuje, nejsou již jen rozlišovacími znameními, ale stávají se odznaky práv a svobod svého nositele. Na rozdíl od dob, kdy na erb měl právo každý šlechtic — bojovník, objevuje se koncem 14. a počátkem 15. století nový způsob nabývání erbů — uděluje je král.

Tato změna s sebou nese i další novoty, zejména rozšíření okruhu nositelů erbu. Vedle vojenských osob jej získávají též osoby a instituce civilní jako kláštery, cechy, doktoři práv, duchovní, šlechtičny a v neposlední řadě i města.²⁾



BÍLOVEC



FULNEK



PŘÍBOR



FRENŠTÁT pod Radh.

Vývoj a charakter znaků poddanských měst můžeme sledovat na městech okresu Nový Jičín. I tu nacházíme nejčastěji ve znaku města znak vrchnosti nebo jeho část. Ve znacích Bílovce, Fulneku, Nového Jičina a Štramberka je symbol rodu Kravařů stříbrná (bílá) zavinutá střela tzv. odřívous v červeném poli. Aby však nedocházelo k záměně znaků, na nichž se vyskytuje stejný emblém, byly jejich štíty doplňovány dalšími prvky.

Znak města BÍLOVCE je z uvedené skupiny měst nejjednodušší. Tvoří jej prostý vrchnostenský znak — stříbrný (bílý) odřívous v červeném poli. Město tohoto znaku užívá dodnes.³⁾

O FULNEKU se z nedoložené zprávy dovíme, že mu byl znak udělen Drslavem I. a Ješkem z Kravař v roce 1329.⁴⁾ V červeném poli stojí stříbrná věž, symbol města, s kravařskými znaky — stříbrnými odřívousy hroty vzhůru po obou jejích stranách.

Fulnecký znak je dokladem, jak bylo toto zařízení v přímé závislosti na městské vrchnosti. V roce 1638 byl znak doplněn po příchodu nového majitele města Václava z Vrbna: Znak je rozčtvrcen. Vpravo nahoře v červeném poli zůstává stříbrná věž s cimbuřím, dvěma okny a otevřenou bránou. Vlevo dole je v červeném poli stříbrný odřívous. Ve zbývajících 2 a 3. příčně vlevo rozdělených polích jsou 3 zlaté lilie v poměru 2:1. Ve středu štítu je pod devíticípou korunkou dvojité W. To však nebyla poslední změna fulneckého městského znaku. Za Čejků z Badenfeldu (1788—1812) zůstává z původního erbu jen čtvrté pole — stříbrný odřívous v červeném poli. Čejkové znak poznamenali svými přídávky.⁵⁾

1. pole — loď se dvěma stěžni a plachtami;
2. pole — jednoocasý lev doleva obrácený, držící v tlapách kotvu;
3. pole — 3 šestcípé hvězdy umístěné v poměru 1/2.

Erb se v této podobě neujal a znamená pouhou epizodu v heraldické tvorbě města Fulneka. Po roce 1812 se město vrací k erbu polepšenému Vrbenskými a v té podobě je znak užíván dodnes.⁶⁾

Tak jako o Fulneku traduje se i v případě NOVÉHO JIČINA nedoložená zpráva, že městu propůjčil část rodového erbu Vok II. z Kravař a syn Ješek v roce 1373.⁷⁾ Z oblaku vpravo trčí ruka, jež drží půl bílé zavinuté střely (odřívouse) v červeném poli. Znak se užívá dodnes v nezměněné podobě. Podléhal pouze stylizačním změnám podle vkusu a módy doby a jeho autorů.⁸⁾

Kravařský odřívous nacházíme naposledy ve znaku ŠTRAMBERKA. Erb tohoto města je rozpůlen, vlevo v modrém poli je položeno půl stříbrné orlice, vpravo v poli červeném je stříbrná zavinutá střela — odřívous. Město znak užívá dodnes.⁹⁾



NOVÝ JIČÍN



ŠTRAMBERK

Motiv znaku vrchnosti je vložen i do erbu PŘÍBORA. Kamenný reliéf nejstarší podoby znaku se zachoval na děkanském chrámu Narození Panny Marie v Příboře. Jsou to tři krokve na štítě obrácené hroty vzhůru. Barvy tohoto nejstaršího znaku neznáme, lze je však odvodit z pozdější formy, kterou znak nabyl polepšením v roce 1615. Tehdy kardinál František z Ditrichštejna potvrzuje městu Příboru výsady udělené předcházejícími biskupy a zároveň mu uděluje právo pečeti červeným voskem a užívat erbu. Erb je v privilegii podrobně popsán a na ploše 65 X 82 mm barevně vymalován:¹⁰⁾

„... na štítu v červeném poli uprostřed tři krovky žluté neboližto zlaté barvy, vždy pochodně jedna druhou převyšující, kterážto hořejším a dolejším koncem přímo vzhůru postaveny dva nože plavé neboližto stříbrné barvy (erbu rodu našeho) a na nich literu F našeho křtěného, počáteční z obojí strany uzavírajíc, na vrchu pak tři kuželky



ODRÝ



KLIMKOVICE

(díl erbu knížectví našeho olomouckého) tolikéž plavej aneb stříbrné barvy špicou vzhůru se vznáší...". Příborský znak z roku 1615 přes estetickou působivost je dokladem úpadku, který heraldika jako věda přísných zákonitostí a pravidel v 17. století již zaznamenává. Místo prostého znaku s jasnými symboly je v duchu barokního stylu erb doplněn četnými nežádoucími dekorativními detaily. Tři kuželky a ditrichštejnské nože vyjadřují náležitost města olomouckému biskupství. Město Příbor užívá tohoto znaku dodnes.

V městském znaku FRENŠTÁTU POD RADHOŠTĚM je vrchnost vyjádřena symbolicky tzv. „mluvícím znamením“. Město bylo majetkem biskupů olomouckých. V červeném poli jeho erbu sedí na zlatém trně biskup v modrém spodním a stříbrném

vichním rouše, se zlatou mitrou na hlavě. V pravé ruce drží berlu, u nohou má dvě bílé husy (symbol patrona města Martina). Nutno dodat, že popsané barvy nejsou autentické. Barevné vyobrazení znaku se totiž dochovalo až z pozdější doby, kdy pravidla heraldiky již nebyla plně respektována. Znakové privilegium se jako u naprosté většiny měst nedochovalo.¹¹⁾

Častou erbovní figurou v městské heraldice býval lev. Ve znacích poddanských městeček býval často napodobením znaků měst královských. KLIMKOVICE mají v červeném poli na zeleném pahorku jednoocasého stříbrného lva vzpřímeně kráčejiho vpravo s vyplazeným jazykem a korunkou na hlavě. Tohoto znaku užívá město dodnes.¹²⁾

Jiným, pro město velmi typickým heraldickým symbolem byla městská hradba s věží. V našem okrese jej nacházíme ve znaku ODER. V modrém poli tu stojí stříbrná věž, která je někdy znázorněna jako dřevěná, jindy cihlová. V pozdější době stává věž na zeleném pahorku a má červenou střechu.¹³⁾

Nejstarší znak městečka STARÉHO JIČINA známe z pečeti přitištěné na spise z roku 1749. Svým charakterem náleží spíše mezi znaky vesnické. Štít na pečetním poli je rozpolcen, v pravém poli je vlevo hledící vzpínající se kuň, v levém je snop obilí. Znak v této podobě se dochoval pouze na pečeti, proto neznáme jeho barvy.¹⁴⁾ V 19. století se setkáváme s úplně novým znakem Starého Jičina. Na štítě je zobrazen hrad Starý Jičín na zcela zalesněném kopci. Barvy jsou voleny realisticky, bez ohledu na heraldická pravidla.¹⁵⁾ Tohoto znaku užívá na svém razítku ještě Obecní úřad předmichovské republiky.¹⁶⁾

K úplnému výčtu městských znaků v novojičínském okrese scházejí čtyři obce, které byly na město povýšeny v minulém století nebo v době nedávné.

SPÁLOV byl na městečko povýšen v roce 1832. Již dávno před tím užívala obec své vesnické pečeti. Její podoba je známa z otisku z roku 1695:¹⁷⁾ V pečetním poli na pahorku stojí jehličnatý strom. Na písemnosti z roku 1751 se setkáváme s novým pečetním obrazcem. Pečetní pole je rozděleno nečitelným nápisem v poměru 1:2. V horní, menší části je Boží oko, v dolní pak poměrně nezřetelná kresba představující pravděpodobně stádo beránek. Že se jedná o obecní pečeť dokládá legenda: PEC-ZET SPALOWSKEI OBCZI 1751.¹⁸⁾

V roce 1914, tedy v době, kdy Spálov byl již městečkem, se v pečetním poli opět objevuje strom, tentokrát listnatý, rostoucí na louce.¹⁹⁾ Posléze se Spálov vrací ke stromu jehličnatému, jak nám dokládá razítko na spise z roku 1928.²⁰⁾

Podobně jako Spálov byl na městečko v minulém století povýšen SUCHDOL. Rovněž suchdolští užívali ve starší době vesnickou pečeť, kterou v nezměněné podobě zdědilo i městečko. V Rektifikačních aktech z roku 1667, uložených ve Státním archivu v Brně, je přitištěná suchdolská pečeť s následujícím obrazem: vpřed kráčeji sedlák s kosou v rukou sekající obilí.²¹⁾ Obraz je znám pouze z pečetního otisku, nejsou tudíž známy barvy. Užívání tohoto znaku do novější doby nepřetrvalo.

Dalším mladým městem, jehož význam na rozdíl od popsaných dvou předcházejících nadále roste, je průmyslová KOPŘIVNICE. Z Josefských katastrů uložených ve Státním archivu v Brně je znám nejstarší pečetní obrazec, který obec kopřivnická přitiskla na potvrzení správnosti zápisů. Je to jednoduchá stavba kostela s jednou

věží.²²⁾ Město se se svým vzrůstajícím významem nemohlo spokojit s původní vesnickou pečeti a stále aktuálnější se jevila potřeba nového reprezentačního a výstižného městského erbu. Emil Hanzelka je autorem následujícího návrhu znaku: rozpolcený štít, do jehož pravého červeného pole je doprostřed položen zlatý kopřivový list (mluvící znamení), v levém, bílém poli je černě vymalován model automobilu „President“. Návrh nebyl realizován.²³⁾ Dnes užívá Kopřivnice znaku z roku 1967, jehož autorem je dr. Palavský, člen Svazu výtvarných umělců. Nejnovější znak je však v rozporu se základními pravidly heraldiky a nebyl tudíž schválen Ministerstvem vnitra. Štít tohoto znaku je rovněž rozpolcen, pravá polovina je bílá, levá je červená. Přes obě části doprostřed je položen stříbrný model automobilu „President“, v pravém horním rohu je červený štítek s bílým listem kopřivy.²⁴⁾ Tak jako v původním návrhu je kopřivový list mluvícím znamením napovídajícím název obce, model „Presidenta“ charakterizuje automobilový průmysl ve městě. Heraldickým pravidlům neodpovídá figura automobilu položená přes dvě pole, přičemž stříbrná barva figury leží zčásti na bílé (stříbrné) části štítu. Kladení kopřivového listu na menší štítek ve štítě velkém je rovněž heraldicky nesprávné.

Nejmladším městem v okrese Nový Jičín je STUDĚNKA, vzniklá sloučením dvou samostatných obcí Studénky a Butovic v roce 1959. Obě obce užívaly své vlastní vesnické pečeti, jejichž otisky se dochovaly v Rektifikačních aktech z roku 1667 ve Státním archivu v Brně (Butovice) a v Karolinském katastru z roku 1736 ve Státním archivu v Opavě (Studénka).

V pečetním poli Studénky je čtvercový štít dělený břevnem s písmeny J F H Z W (Jan František hrabě z Vrbna). V 1. a 4. poli je fontána se stříkající vodou (mluvící znamení), ve 2. a 3. poli je heraldická lilie (znak pánů z Vrbna). Barvy nejsou známy, lze je však zčásti odvodit z vrbnovského znaku — v modrém poli zlaté břevno a zlatá lilie.²⁵⁾

Butovice mají na nejstarší pečeti v levé části doleva kráčejiho muže s brašnou a holí v pravé ruce, vpravo pak stojí strom.²⁶⁾ Ani v tomto případě nejsou známy barvy.

Městský národní výbor ve Studénce, ve snaze pořídit pro své město vhodný znak, předložil v roce 1960 Státnímu archivu v Opavě 38 návrhů na nový městský znak, jejichž autory byli výtvarníci Vagónky Tatra n. p. ve Studénce.²⁷⁾ Návrhy čerpal většinou ze starých vesnických pečeti, doplňovány byly novými prvky charakterizujícími výrobu železničních vagonů ve Studénce. Autoři návrhů opomíjeli ve většině případů heraldická pravidla a vytvářeli znaky příliš umělé. Proto se žádný z nich neujal a město Studénka je dosud bez svého městského znaku.

Poznámky:

1) Hauptmann Felix, Das Wappenrecht, Bonn 1896, str. 4.

Hupp Otto, Wider die Schwarmgeister, München 1918, díl II, str. 69.

2) Hauptmann Felix, Das Wappenrecht, Bonn 1896, str. 42.

3) Vyobrazení a popis znaku v publikacích:

a) Ströhl Gerard, Städtewappen von Oesterreich - Ungarn, Vídeň 1904, barevná příloha.

b) Beck Gustav, Unsere Ortswappen, Das Kuhländchen, 12. Band, Neutitschein 1931, str. 140.

- c) Město Bílovec, MNV v Bílovci 1947, str. 11.
Otisky pečeti:
a) Katastr josefinský, inv. č. 486 — Sar Opava.
b) Katastr karolinský, inv. č. 79 — Sar Opava.
Pečetidla jsou uložena ve Vlastivědném ústavu Nový Jičín, muzeum v Bílovci.
- 4) Turek Adolf, Vlastivěda moravská, okres fulnecký, Brno 1940, str. 23.
5) Zvolský František, Znaky moravských měst, Brno 1947, str. 27.
6) Vyobrazení a popis znaku v publikacích:
a) Ströhl Gerard, Städtewappen von Oesterreich - Ungarn, Vídeň 1904, barevná příloha.
b) Beck Gustav, Unsere Ortswappen, Das Kuhländchen, 12 Band, Neutitschein 1931, str. 24.
c) Zvolský František, Znaky moravských měst, Brno 1947, str. 27.
Otisky pečeti:
a) Rektifikační akta, inv. č. 57/1 - Sar Brno.
7) Severa Václav, Vlastivěda moravská, okres novojičínský, Brno 1933, str. 170.
8) Vyobrazení a popis znaku v publikacích:
a) Ströhl Gerard, Städtewappen von Oesterreich - Ungarn, Vídeň 1904, barevná příloha.
b) Beck Gustav, Unsere Ortswappen, Das Kuhländchen, 12 Band, Neutitschein 1931, str. 94.
c) Zvolský František, Znaky moravských měst, Brno 1947, str. 34, tab. XII.
Otisky pečeti:
a) Rektifikační akta, inv. č. 35 — Sar Brno.
b) Katastr josefinský, inv. č. 4046 — Sar Brno.
9) Vyobrazení a popis znaku v publikacích:
a) Ströhl Gerard, Städtewappen von Oesterreich - Ungarn, Vídeň 1904, barevná příloha.
b) Beck Gustav, Unsere Ortswappen, Das Kuhländchen, 12 Band, Neutitschein 1931, str. 155 uvádí v popise nesprávně půl černé orlice.
c) Zvolský František, Znaky moravských měst, Brno 1947, str. 54, tab. XXV.
d) 600 let města Štramberka, Ostrava 1959, titulní strana.
Otisky pečeti:
a) Rektifikační akta, inv. č. 55 — Sar Brno.
b) Katastr josefinský, inv. č. 4050 — Sar Brno.
10) OA Nový Jičín, AM Příbora, inv. č. 21.
Vyobrazení a popis znaku v publikacích:
a) Ströhl Gerard, Städtewappen von Oesterreich - Ungarn, Vídeň 1904, barevná příloha.
b) Zvolský František, Znaky moravských měst, Brno, 1947, str. 49.
Otisky pečeti:
a) Rektifikační akta, inv. č. 67 — Sar Brno.
11) Vyobrazení a popis znaku v publikacích:
a) Ströhl Gerard, Städtewappen von Oesterreich - Ungarn, Vídeň 1904, barevná příloha.
b) Zvolský František, Znaky moravských měst, Brno 1947, str. 27, tab. VIII.
Otisky pečeti:
a) Rektifikační akta, inv. č. 67 — Sar Brno.
b) Katastr josefinský, inv. č. 67 — Sar Brno.
Štoček městského znaku je uložen v Okresním archivu Nový Jičín, pracoviště Frenštát ve Sbírkách.
12) Vyobrazení a popis znaku v publikacích:
a) Ströhl Gerard, Städtewappen von Oesterreich - Ungarn, Vídeň 1904, str. 76.
b) H. Saurm v. Jeltsch, Wappenbuch der schlesischen Städte und Städtel, Berlin 1870, str. 140.
Otisky pečeti:
a) Katastr josefinský, inv. č. 796 — Sar Opava.

- 13) Vyobrazení a popis znaku v publikacích:
a) Ströhl Gerard, Städtewappen von Oesterreich - Ungarn, Vídeň 1904, barevná příloha.
b) Beck Gustav, Unsere Ortswappen, Das Kuhländchen, Band 12, Neutitschein 1931, str. 126.
c) Roleder A., Geschichte der Stadt und Gerichtsbezirks Odrau, Steyer 1903, str. 73 — vyobrazení 6 pečeti z 15.—18. století.
Otisky pečeti:
a) Katastr josefinský, inv. č. 328 — Sar Opava.
b) Katastr karolinský, inv. č. 79, 132, 145 — Sar Opava.
14) Rektifikační akta — Sar Brno.
15) Sar Brno, Sbírnka rukopisů, sign. 1066, fol. 92.
16) OA Nový Jičín, ObÚ Starý Jičín, r. 1930.
17) Pečeť přitiskována na smlouvě obce Spálova a Luboměře se spálovským farářem z roku 1695, OA Nový Jičín, MÚ Spálov. Velikost originálu d — 30 mm.
18) Rektifikační akta — Sar Brno.
19) OA Nový Jičín, MÚ Spálov, spis z roku 1914.
20) Tamtéž, spis z roku 1928.
21) Vyobrazení a popis znaku v publikacích:
Beck Gustav, Unsere Ortswappen, Das Kuhländchen, 12. Band, Neutitschein 1931, str. 108.
Otisky pečeti:
a) Rektifikační akta, inv. č. 3 — Sar Brno.
22) Katastr josefinský, inv. č. 3810 — Sar Brno.
23) Katastr josefinský, inv. č. 2810 — Sar Brno.
24) Dokumentace uložena v muzeu Tatry Kopřivnice v Kopřivnici.
25) Tamtéž.
26) Katastr karolinský II, inv. č. 30 — Sar Opava.
27) Vyobrazení a popis znaku v publikacích:
Beck Gustav, Unsere Ortswappen, Das Kuhländchen, 12. Band, Neutitschein 1931, str. 75.
Otisky pečeti:
Rektifikační akta, inv. č. 3 — Sar Brno.
27) Svátek Josef, Znak města Studénky, Bílovecko 1960, č. 14/15, str. 10 an.

Valchář a jeho havíři

Bohumír Strnadel

V centrální ostravské oblasti (t. j. Ostrava s nejbližším okolím) nejsou havířské popěvky, říkanky a písničky, nijakou vzácností. Našly své pevné místo v lidové tvořivosti, sběratelé jich zapsali a zveřejnili stovky. Čím dále od Ostravy, tím je výskyt řidší.

Podle toho bychom mohli lehce usuzovat, že na okraji Ostravska, např. v radhošských horách, se s nimi neseťkáme. A přece i tato končina dala vznik vtipné a výrazné písničky, jejímž námětem je nález kamenného uhlí a nezdařený pokus o otevření šachty na jeho těžbu.

Je známo, že na severním úpatí Radhošských Beskyd se již před čtyřmi stoletími dolovala železná ruda — a pravděpodobně ještě dřív — avšak nemáme dosud jediný spolehlivý zápis o tom, že by se na Frenštátsku nebo na Rožnovsku kopalo černé uhlí, i když v ústním podání se zachovalo, že prý na tom či onom místě by se snad kamenné uhlí našlo.

Vynikající paměť starých horalů zachránila početnou řadu lidových zkazek i písní. Tak se nám také dochovala umělá píseň, z níž se dovídáme, kde, jak a kým bylo objeveno černé uhlí, ale také, jak dolování skončilo.

Domnívám se, že jde o pozdní a nečekáný objev, který má nejen svou přitažlivost, ale i lidopisnou a krajevou hodnotu, a proto cituji 57 veršů písně s krátkým rozbořem a poznámkami.

Poslechněte všichni lidé,
co je nového,
stalo se to pod Nořičím —
a je to dávno:
Je tam najděné uhlí
od šenkýřky Valchářky,
je tam šachta vykopaná,
na Barvířovím.

Dva tisíce milimetrů
již vykopali,
a ještě nic nenalezli
v tej černej zemi:
Dál kopati nechtěli,
že nejsou vyplaceni,
a pan Valchář se svú šachtú
již je ztracený.

Páni z Místku celí hlupí,
když to slyšeli,
mysleli, že nevím co je
v tej černej zemi:

Dávali mu dva tisíce,
z Frenštátu ještě více —
a pan Valchář nechce slyšet,
chce ještě více.

Páni z Ostravy hned na to
k šachtě přijeli,
aby mu to černé uhlí
zkontrolovali:
Hodně dlúho škrabali,
žádné uhlí nenašli,
panu Valchářovi šachtu
zapečetili!

Nato Valchář honem běží
k šachetní díře,
ide se ještě podívat
na své havíře:
Jeden si v tej díře spal,
druhý soďák popíjel,
a pan Valchář zarmúceně
se na to díval.

Pan Valchář doma v komoře
na odpočinku,
a ještě sobě vzpomíná
na svú šachtinku:
Je mu jí přece líto,
že mu zpečetili to,
ide a vytáhne sobě
z trúby jelito.

A když jelito pojídá,
vzad se ohlíží,
zdali nejdu pro peníze
jeho havíři:
Vyplatit jim nemůže,
že prý ztratil peníze,
takové má potěšení
pro své havíře!

Hlavním důvodem a podnětem k sepsání písničky byla nejspíš ta okolnost, že se dosud v obci, kde skladatel bydlil, nikdy předtím uhlí nenašlo, a dále i všeobecná známost osoby Valchářovy. Písničkář znal příhodu z autopsie, nikoli z druhé ruky. Počíná si obratně, jeho text je výstižný a vtipný, s patřičnými prvky lidové naivity. Námět i obsah písně tvoří jednotu, skladba se zřetelně rozpadá na úvodní strofy, vlastní děj s dobrou gradací — a krátkým závěrem.

Stručně možno skladbu charakterizovat po formální stránce jako rýmovaný cyklus veršů, stmelených do sedmi osmiveršových strof. Vedle hluchých rýmů najdeme i štěpné: zpečetili to — líto. Namísto rýmu postačí autorovi někdy asonance: nového - dávno, nemůže - peníze, ale již v první sloce rým všude nedodržuje. První čtyři verše se mají k druhým čtyřem ve strofě jako předvěti k závěti. Co prvá část nadhodí, druhá vysvětlí nebo i dějově znásobí: havíři např. vykopají za kořalku dva metry do země, avšak dále odmítají kopat, dokud nedostanou zaplacené.

Kompozičně a také nápěvem patří naše písně do skupiny tzv. umělých, kramářských a jarmarečních skladeb, jež se kdysi veřejně zpívaly o trzích a bývaly tištěny v drobných sešitech špalíčkového formátu. Není známo, že by někdy byla zveřejněna. Všecky strofy znal zpaměti Alois Křoupal, lidový tanečník z Trojanovic. Narodil se 22. ledna 1881 a po druhé světové válce vešel v širší známost na festivalech a národopisných slavnostech na Ostravsku. Píseň mi zpíval a nadiktoval dne 9. ledna 1967. Řekl, že mu její napsaný text dal jeho tchán, Ignác Hilšer, se slovy: To je písnička o mém tatíkově.

Zde je třeba se zastavit u hlavní postavy citované písně. Je to František Hilšer, lidově zvaný Valchář, který žil v Trojanovicích v letech 1787—1865, jako pasekář a fojt (úřadoval 1843—48). Jeho manželkou byla Anna Mikesková, která zemřela v roce 1874. To je v písni ona „šenkýřka Valchářka“, která na černé uhlí přišla v břehu v břehu potoka Bystrého. — Jejich syn Ignác Hilšer (1831—1919) byl dvakrát ženat. Jeho dceru Pavlínu si vzal Alois Křoupal, takže se sňatkem dostal do fojtovy rodiny.

Alois Křoupal, známý v okolí jako stariček Křúpala (jeho rod pochází z Hovězího od Vsetína), zároveň sdělil, že písničku složil jistý Mynarčík, který bydlil v chalupě, postavené v zahradě Valchářově, patrně jako domek pro výměnek. A. Křoupal Mynarčíka neznal, ani nevěděl, jde-li o jméno skutečné nebo jenom přízvisko. Mynarčík mohl být totiž zaměstnán ve fojtově mlýně. Nic se už o skladateli neví, ani o jeho vzdělání atd. Podle tvrzení Křoupalova vznikla píseň ještě za Valchářova života. Je to možné. Objev kamenného uhlí mohli bychom datovat léty 1850—1865, přesněji snad těsně před rok 1860. Je možné, že se o něm najde záznam v ostravském archivu. — Mynarčík mluví pouze o „panu Valchářovi,“ nikde ho netituluje „pan fojt“. To znamená, že nález uhlí musíme datovat do let, kdy se už na fojtování zapomínalo. Křoupal sdělil, že dostal text písně napsaný pérem na papíře, časem jej ztratil, ale dobře si jej pamatoval.

Umělé jarmareční písničky nebývaly skládány v nářečí, i když se v nich nářeční slova i úsloví často vyskytují. To je případ i náš. Autor se snaží psát spisovně, t. j. podle tehdejších známých tištěných knížek, mohl mít i některý vzor. Špalíčkových písní, obsahu náboženského a světského, se hodně rozšířilo i v Beskydách.

Mynarčík hned na počátku se vyhnul nářečí: „Poslechněte všichni lidé...“. Nářečím by byl asi napsal „Poslechnitě všeci lude“... Užívá tvaru „již“, nikoli běžného doma „už“ atd. Podrobnější rozbor by ukázal, že se všude pokouší dodržet umělého formu, ačkoli se mu to pokaždé nepodaří.

Intonace skladby je zřetelně ironická. Autor zesměšňuje jak údajný nález kamenného uhlí, tak Valchářův nezdařený pokus objev co nejlépe zpeněžit. Ironizuje Valchářovo zklamání za zapečetění šachty ostravskou komisí.

Zde třeba poznamenat, že Mynarčík měl i osobní důvod pro ironii. Bydlil u Valcháře v podnájmu, a podle sdělení Křoupalova se s ním „žral“, nejednou se nepohodli.

Fr. Hilšer = Valchář byl na někdejšíhukvaldském panství jakýmsi domácím Hodžou-Nasredinem, jeho veselé historky žijí v tradici ještě po stu letech, což je případ dost ojedinělý. Valchář netušil, že se koncem života sám stane obětí svého posměvačného podnájemníka, který měl tolik odvahy, že o něm složil písničku, která přežila jak bývalého fojta, tak i skladatele. — Ostatně — i písnička jenom přispěla k popularitě Valchářově, má cenu i dnes. Nejenomže nám připomíná objev kamenného uhlí, ale i hrdinu četných lidových humorných vyprávěnek.

Nakonec několik slov o údajném nález kamenného uhlí pod radhošťskými horami.

Někdy kolem roku 1905 při regulaci potoka Bystrého, který se vlévá do Lomné a s ní do Lubiny, narazili dělníci na tenkou sloj, vystupující z břehu, na katastru frenštátském, asi dva kilometry po proudu od pozemku Valchářova. — Dále je známo, že jeden pasekář při kopání studně rovněž přišel na uhlí, zažádal o kutací povolení rakouské úřady, ale kutací právo ovšem nedostal. To bylo na katastru trojanovickém, někdy po roce 1900.

Z těchto dvou případů můžeme předpokládat, že ostravská komise usoudila podle terénu, skladby půdy atd. na možný výskyt kamenného uhlí i na pozemku Valchářově. Z toho důvodu nařídila šachtu zapečetit.

Umělou skladbu Mynarčíkovu jsem nazval „Valchář a jeho havíři“. Podle Křoupalova svědectví neměl text psané písničky žádný název. Píseň je kusem naší pobeskydské minulosti, a jenom shodou okolností se stalo, že docela neupadla v zapomnutí.

Notový záznam písně pořídil lidový hudebník z Trojanovic, Josef Kokeš.

Drobné zprávy

Osmdesáté výročí oslav 1. máje na Novojičínsku

V rámci tak četných celostátních i místních jubilejí, kterých letošního roku vzpomínáme, nesmí ustoupit do pozadí osmdesáté výročí 1. 5. 1890, kdy se v naší zemi a také i na našem okrese poprvé slavil dělnický svátek — první máj. Toto zjištění nepřekvapuje, neboť existovala zde již značná část uvědomělého dělnictva, o jehož organizaci se zasloužily zejména dělnické vzdělávací spolky, vznikající tu od roku 1868 ve všech místech s větší průmyslovou koncentrací. Ustavující sjezd II. internacionály v Paříži v červenci roku 1889 měl významný vliv na další rozšíření socialistických ideí a na prohloubení mezinárodní solidarity dělnictva. Byl tu m. j. proklamován boj za zavedení osmihodinové pracovní doby a za pracovní volno na den 1. máje na památku květnového krveprolití a popravy nevinných dělnických vůdců roku 1887 ve Spojených státech severoamerických. Agitace pro mohutnou oslavu svátku dělnictva, jenž se měl slaviti poprvé v celosvětovém měřítku na den 1. května 1890, probíhala v celém území českých zemí a pochopitelně i v našem okrese. Mnozí továrníci, zejména v Bílovci, Fulneku a ve Frenštátě, se vzpírali dáti dělnictvu volno na tento den. Avšak rozsáhlé přípravy byly přerušeny vypuknutím stávků v ostravsko-karvinském revíru, jaké bývalé Rakousko-Uhersko do té doby nezažilo. Vypukla 15. dubna roku 1890 ve Slezské Ostravě, a její příčinou bylo nelidské vykořisťování horníků. Rozšířila se záhy na celý revír, kde se za jejího vyvrcholení zdrželo práce na 30.000 lidí,

a zachvátila všechny větší průmyslové oblasti na území dnešního Severomoravského kraje. Byla však nakonec krvavě potlačena a pracující nezískali mnoho. Uvědomili si však, že v jednotě je ohromná síla a získali cenné bojové zkušenosti, které je nakonec po mnohých bojích dovedly k vítězství dělnické třídy.

V našem okrese měla ostravská stávka přímé a mohutné ohlasy především v Bílovci již ve dnech 21. až 22. dubna, a ve Frenštátě (8. 4.—5. 5.), kde došlo ke střetnutí s ozbrojenou státní mocí, dále ve Fulneku a v Příboře. Pokusy o vyhlášení stávek v Odrách, Kopřivnici, Kuníně a Štamberku se tehdy nesetkaly se zdarem. Všechna větší města byla obsazena vojskem a není proto divu, že ve většině z nich se oslavil nový dělnický svátek napoprvé jen tichou vzpomínkou. Jedině v Odrách se konal odpoledne slavnostní koncert, a skutečné prvomájové oslavy proběhly pouze v Novém Jičíně. Tam došlo na základě dohody dělnictva s většinou továrníků k tomu, že se oslav někde účastnilo veškeré osazenstvo, někde jen ti, kdo chtěli, anebo vyvolení delegáti. Dopoledne se konala schůze v tehdejší Kesslerově hostinci, dnešním ODPM, která začala v 8,30 hod. a již se účastnilo kolem 400 dělníků, na níž referovali dělničtí vůdčové Wetzlik z Krnova a Fr. Mikeš z Fulneka o významu 1. května a o potřebě řádné organizace dělnictva. Odpoledne se pořádal koncert tamtéž za účasti asi 1000 osob. Oslava proběhla podle všech dosažitelných zpráv klidně a důstojně, což musely přiznat i buržoazní listy, i veřejné úřady. První máj roku 1890 v Novém Jičíně patří mezi světlé stránky dělnické-

ho hnutí v celém našem kraji, neboť tak významná oslava jako v Novém Jičíně byla snad jedině v Krnově, neboť ani v Ostravě se tento svátek neslavil.

Literatura o 1. máji 1890 na našem okrese: A. Turek, Rok 1890 na Ostravsku, ve sborníku Dělnického hnutí na Ostravsku, Ostrava 1957, str. 7-77; týž, K sedmdesátému výročí předmájových dělnických bouří v Bílovci, Bílovecko č. 14—15, Bílovec 1960; K. Otto, První májová oslava v Novém Jičíně, Novojicko č. 2, Nový Jičín 1960, str. 8—10.

A. T.

Jaroslav Nehýbl

„Výplazy“ Petra Bezruče na Štamberk po druhé světové válce

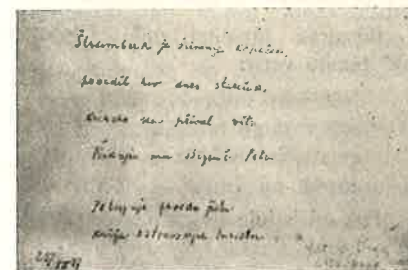
K oddaným a vytrvalým obdivovatelům přírodních krás našeho kraje se přiřadil i Petr Bezruč. Začátky tohoto obdivu spadají do doby, kdy mladý Vladimír Vašek působil v Místku jako poštovní úředník (191—1893) a nezasáhl ještě jako básník do české literatury. Tehdy měl za sebou teprve malý prozaický literární úspěch, a to realistickou drobnokresbu „Studie z Café Lustig“, kterou podepsal pseudonymem Ratibor Suk (1889). Již v prvním roce svého pobytu v Místku (1991) vypravil se pěšky přes Příbor do Nového Jičína. ¹⁾ Zachovala se nám zpráva i o druhém pěším „výplazu“, který vedl po silnici k Příboru, Novému Jičínu a skončil až daleko za Starým Jičínem u Moravské brány. ²⁾

Nejvíce Bezručovi učaroval Štamberk, jež začal později pravidelně navštěvovat již jako proslulý autor Slezských písní. Jednou vypravil se na Štamberk i se svými literárními přáteli, frenštátským básníkem Josefem Kalusem ³⁾

a novojičínským prozaikem Otakarem Bystřinou. ⁴⁾ Sám na této výlet vzpomíná v básni, kterou věnoval otevření štramberského „koupaliště“ r. 1938, a libuje si, jak prohnal bystrým krokem své přátele po Kotouči:

Štamberk leží Brance blízko,
každý rok Štamberkem běžíš,
dávné vzpomínky osvěžíš,
u nás, staré Ještěřysko!

Lampa tvá už visí nízko,
víš, jak Kalusa bílého
a Bystřinu veselého
hnals Kotučem, Ještěřysko? ⁵⁾



Faksimile zapsu Petra Bezruče v „Pamětní knize“ na Štamberku

Krásy města Štamberka a jeho okolí přitahovaly Bezruče i v době, kdy vysoký věk ztěžoval již jeho chůzi. Po osvobození od hitlerovských okupantů navštívil slezský bard Štamberk celkem čtyřikrát.

První „výplaz“ na Štamberk podnikl Bezruč po osvobození 25. července 1947. Do „Pamětní knihy podpisů“ chované kdysi na Trůbě napsal básník uvedeného dne na památku tyto verše:

Štramberk je šumný kopeček,
poseděl hev dnes stareček,
kriveho sem přival větr.
Říkaju mu Bezruč Petr.
Potvrzuje pravdu jistu
kníža ostravských turistu.

Pod verše připojili podpisy jeho
společníci JUDr. Vladimír Sládek, před-
seda Pobeskydské turistické župy, M.
Sládková (patrně Sládkova manželka)
a Vláďošek, jejich syn.

O dvě léta později, a to 11. srpna
1949, zavítal básník znovu na Trubu.
Záznam o jeho pobytu na Štramberku
je vlastně básnické klání tří osob: V.
Sládka, který se podepsal pod své verše
jako „Sušedek“,⁶⁾ samotného básníka
a mladé ženské osoby, zaznamenané
jako „Mládátko“ a také zkratkou F. H.

Básnické zápolení zahájil „Suše-
dek“ těmito verši:

Náš milý staříček
má v klopě hřebíček,
čerstvý jak holubě
zasedl na Trubě.

Pak následuje Bezručovo dvojverší:
Mamy s sebou švarnu dcerku
na vyletě na Štramberku.

Soutěž dobré pohody uzavírá „Mlá-
dátko“:

Na Štramberku šumná věž,
vylezl hev starý jež,
vyletěl jak hrdlička —
obdivujem staříčka.

Potřetí ztekl Bezruč útulnu na Trubě
11. srpna 1950 s dr. V. Sládkem, jeho
synem Vláďou, Jarkou Kaděrovou a Lu-
bošem Chorovským. Básnickova společ-
nost přijela do Štramberka autem.
Všichni se tehdy podepsali do Pamětní
knihy, Bezruč obvyklým znakem ještěra.
Tenkrát se básník dal zavést se svým
doprovodem až k tamovickému kostelíku
sv. Kateřiny, jehož starobylá stavba u-

prostřed přírody se mu velmi líbila.
Chtěl se dokonce v rybníčku pod koste-
líkem vykoupat, ale štramberský prů-
vodce Fr. Kutáč jej přemluvil, aby si
odpusťl koupání v také „kalňáčce“. Na-
posled pobyl Bezruč na Trubě 12. srpna
1952 (to už měl 85 let). Přijel z Hamro-
vic autem na štramberské náměstí. Pak
se svou společností stoupal po zámeč-
kých schodech na Trubu. Počasí všem
přálo, byl slunný den, a proto měl Bez-
ruč dobrou náladu. Dokonce vystoupil
až na věž. Do Pamětní knihy vepsal
hůlkovým písmem o této události toto
čtyřverší:

Vylezlo na věž stařatko,
podpíralo ho Žabjatko,
byl to marš pyšných vítězů,
šak sem vickrat nepolezu.



Faksimile zápisu v „Pamětní knize“ na Štramberku
z 11. 8. 1949

Toho dne doprovázela básníka jeho
sekretářka Zdenka Kadlecová (podepsa-
la se také jako „Žabjatko“), Marie Kad-
lecová, Fr. Kutáč a Františka Trnková-
Pírková, manželka zemědělského básníka
přítele a dlouholetého „sekretára“ dr.
Ant. Pírka († 1948). Pod obvyklý Bezru-
čův podpis (Old + kresba ještěra) při-
pojila svá jména celá básnicková dru-
žina.

Na zpáteční cestě, když básníkův
doprovod sestupoval se zámeckých scho-
dů k náměstí, lákal štramberský prů-
vodce Fr. Kutáč Bezruče, aby si ještě
zašli na Kotouč k Bezručově vyhlídce,
kde stála zvonička míru. Ale básník již
neměl chuti k této vycházce. Byl un-
aven. Na průvodcovu pozvání, aby příští
rok opět zavítal na Štramberk, odpově-
děl neurčitými slovy „Šak uvidíme“.

Od té doby již Bezruč Štramberk
nenavštívil. Jeho tušení vyjádřené v po-
sledním verši zápisu se vyplnilo. „Vic-
krat“ už „Old ještěr“ Štramberk nespát-
řil. Zabránil mu v tom vysoký věk a ne-
dostatek vhodné příležitosti.

Poznámky:

- 1) Joža Vochala: Místecký pobyt Vladi-
míra Vaška 1891—1893 a jeho pře-
rod v Petra Bezruče, Opava 1963,
str. 15.
- 2) Opakuji citát, str. 20—21.
- 3) Josef Kalus (1855—1934), valašský
básník, autor sbírek Písně, Z Valaš-
ska, Valašská svatba, Oblaky, Kresby
a písně, Přímořské dojmy a elegie,
Kopretiny aj.
- 4) Otakar Bystřina (1861—1931), vl. jm.
Ferdinand Dostál, novojičínský advo-
kát, vydal knihy próz, většinou humo-
ristických, Přes tři řeky — Ostravici,
Bečvu, Moravu, Hanácké figurky, Ha-
náckou legendu, lidopisné studie Jak
se naši škádlivají, Na vsi a kroniku
bohémského mládí v rámci jihomo-
ravského venkova Súchovská repub-
lika.
- 5) Zdeněk Bár: Štramberk v literatuře
(600 let města Štramberka, 1959, str.
53).

⁶⁾ Chata dr. V. Sládka sousedila s Bez-
ručovým beskydským obydlím v Ham-
rovičích. — Informátor Frant. Kutáč,
štramberský učitel v. v. a průvodce
turistů. Jemu děkuji za řadu cenných
údajů a za zapůjčení Pamětní knihy
podpisů.

Tradovaný omyl

V článku Františka Hanzelky „Rod
a rodina Františka Palackého“, ve 2.
svazku Vlastivědného sborníku se dočítá-
me, že otec Františka Palackého Jiří
Palacký byl vyslán v červenci 1789 s ko-
vářem Ignácem Hubeňákem na Slove-
nsko, aby do Hodslavic přivedli prvního
evangelického faráře Jana Michalce
a učitele Martina Pána. Museli pro ně
putovat nejen do Myjavy, Michalcova
rodiště, ale až do Banské Štiavnice, kde
19. července 1782 superintendent Čer-
ňanský ordinoval Michalce.

František Hanzelka převzal tuto
zprávu jistě od jiných autorů, neboť
onu skutečnost tvrdí také František Gre-
gor a také autor knihy „Toleranční ka-
zatelé na Valašsku“ Boleslav Burian.

Nejčastější návštěvník rodného
domku Františka Palackého, spisovatel
Karel Kálal si povšiml, že Jiří Palacký,
pozdější rektor, otec Františka Palac-
kého, narozený 18. prosince 1768, ne-
mohl být tímto posláním pověřen, po-
něvadž v červenci 1782 měl teprve 13
a půl roku. Není jistě ani pravděpodob-
né, že by hodslavští evangelíci tak zá-
važným posláním pověřili třináctiletého
chlapce. Karel Kálal správně uvádí, že
pro Michalce šel na Slovensko děd his-
toriografův Jiří Palacký z čísla 72. Ten
žil v letech 1737 až 1806 a v roce 1782
měl tedy 45 let. Gustav Ričan

Kronika

Pomník bratracům Veverkovým ve Starojické Lhotě znova postaven

Pokrokové rolnictvo novojičínského okresu na podnět uvědomělého kováře Jana Váhalý, rodáka z Kojetína, a strannického písmáka Františka Riedla postavilo v roce 1884 na rozcestí státní a okresní silnice ve Starojické Lhotě pomník bratracům Veverkovým z Rytbitví, vynálezciům ruchadla. Pomník byl v roce 1946 povelan neodpovědným řidičem a dlouhá léta se jeho části válely na zahradě u silnice.

Pěci okresního vlastivědného ústavu v Novém Jičíně byl pomník v létě 1969 restaurován a byl znova postaven v zahradě bývalého fojtství po levé straně státní silnice ve směru ze Starého Jičína na Hranice.

Karel Ostruška, průkopník turistiky na Novojičínsku, sedmdesátiletý

Dne 28. října r. 1969 oslavil sedmdesátku propagátor turistiky a zakladatel odboru bývalého Klubu československých turistů v Novém Jičíně, Karel Ostruška. Je rodák z Rohatce (nar. 28. 10. 1899) na Hodonínsku. V Hodoníně vystudoval reálku a sotva složil maturitní zkoušky, byl povolán na vojnu a sedmnáctiletý odvolán na italskou frontu za první světové války. Z války se vrátil s těžkým zraněním.

Do Nového Jičína přišel v r. 1921 jako aktuárský úředník bývalého okresního úřadu. Brzy po nastoupení místa jal se organizovat odbor Klubu československých turistů, ve kterém po jeho ustavení pracoval nejprve jako jednatel a pak po léta jako předseda. S odborem KČT organizoval bezpočetné turis-

tických výletů a zájezdů a za pomoci manželky obětavě prováděl značkování turistických cest v okrese v délce desítek a desítek kilometrů. Po okupaci Nového Jičína v roce 1938 odešel nejprve do Ostravy a pak do Kroměříže, ale po osvobození se opět do Nového Jičína vrátil a po konsolidaci poválečných poměrů se znova věnoval organizaci turistiky. Podařilo se mu obnovit odbor KČT a pracoval nadále na propagaci turistiky i po sjednocení tělovýchovy. Byl po léta členem okresní komise pro cestovní ruch, nyní pracuje jako předseda městské komise cestovního ruchu v Novém Jičíně. Proslovil řadu přednášek s turistickou tematikou a uveřejnil několik článků a drobných zpráv z oboru cestovního ruchu. S pobočkou cestovní kanceláře Čedok v Novém Jičíně spolupracuje po léta jako zájezdový průvodce.

Jaroslav Žíla-Lipjan — zemřel

V pondělí 16. února 1970 zemřel následkem srdeční mrtvice známý vlastivědný pracovník a spisovatel Jaroslav Žíla-Lipjan, dlouholetý správce bývalého Okresního vlastivědného muzea v Novém Jičíně.

Rodák z Vizovic na Valašsku (nar. 11. 8. 1892) studoval v Kroměříži a pak se věnoval bankovní službě. V roce 1929 přišel do Ostravy, kde se zhloubal do studia lidového umění a folkloru. Jako organizátor v turistice zasloužil se o vybudování turistické útulny na Ropičce. Do Nového Jičína se přistěhoval v roce 1950 a i zde se začlenil do práce na úseku vlastivědy, zejména jako konserzátor muzejních sbírek, které katalogizoval a jako obnovitel památníku a muzea rodného domku Františka Palackého v Hodslavicích.

Literární činnost započal verši, které posílal do Besed a do jiných časopisů. Z nich v roce 1915 sestavil pak sbírku „Ex amoribus“ a k ní přidal svazek sarkastických veršů „Bestia triumfans“ z r. 1936. K sedmdesátým narozeninám národního umělce Petra Bezruče vydal úhledný bibliofilský výtisk „Básník Bezručově chatě na Ropičce“.

Stěžejní část Žílova literárního díla jsou však práce vlastivědné, různé folkloristické, lidopisné i nářeční studie, jichž hlavní část uložil do vlastivědného „Podřevnicka“, které redigoval v letech 1939—1948, a do vlastivědných časopisů „Naše Valašsko“, „Radostná země“, „Kravařska“, „Novojicka“, „Rozkvětu“ a jiných. Archeologické studie přivedly J. Žílu-Lipjana k průzkumu na Požaze

u Kojetína, o které napsal objemný spisek „Požaha mluví“ a tím dal podnět archeologickému oddělení ČSAV v Brně k soustavnějšímu průzkumu v letech 1963-64.

Řadu literárních prací zanechal J. Žíla v rukopisech, mezi nimi je to rozsáhlá „Kronika obce Lípy“, pak obsažná studie o kopřivnické keramice a posléze v loňské soutěži města Nového Jičína oceněné dílo o Žerotinském zámku v Novém Jičíně s četnými nákresy a náčrtky.

Jaroslav Žíla-Lipjan odešel, odešel svědomitý, pilný a tichý pracovník, odešel člověk dobrý a laskavý — a brázda, kterou ryl svou obětavou prací na roli vlastivědné práce, zůstane již nedokončená.

Dr. M. B.

Literatura

Literatura k 25. výročí osvobození ČSSR

Zájemci, kteří se chtějí poučit o průběhu osvobozovacích bojů na území okresu Nový Jičín v roce 1945 a o odbojové činnosti z doby okupace najdou bohatství materiálu v publikacích, které vydal okresní vlastivědný ústav. Ve sborníku materiálu, vydaných pod názvem „Mnichov není jen historie“ v roce 1965 najde čtenář podrobné poučení a odbojové činnosti a partyzánském hnutí na Novojičínsku. Ve dvoudílném sborníku „Cestou bojů k vítězství“, vydaném rovněž v roce 1965 jsou shrnuty zprávy o průběhu osvobozovacích akcí v jednotlivých obcích a o postupu vítězné Rudé armády územím okresu Nový Jičín. Obě publikace jsou opatřeny bohatým obrazovým dokumentačním materiálem a dobře poslouží jako vhodná pomůcka při výuce vlastivědy na školách.

Publikace 140 let práce

Koh-i-noor v Bílovci

Stočtyřicáté výročí podniku Koh-i-noor v Bílovci bylo příležitostí k vydání vkusně upravené a dobře informující publikace „140 let práce Koh-i-noor, Bílovec“. Autor Josef Hruška informuje po úvodu ve stati „Z historie města Bílovce“ o minulosti Bílovce a v následující stati navazuje pak na historii závodu Koh-i-noor, který odvozuje svůj původ od nepatrné manufaktury Mathiase Salchera, v níž později je zavedena výroba knoflíků. Objem výroby podniku se zvětšoval v průběhu let a rozšířil se na tři sta druhů různých výrobků. Ve stati o dělnickém hnutí zabývá se rozvojem uvědomovací práce mezi dělnictvem a pronikáním marxisticko-leninských myšlenek do jejich řad. Samostatnou stať věnuje autor také osvobozovacím bojům

na Bílovecku a v závěrečných částech zabývá se celkovou činností podniku a jeho rozvojem do budoucna.

Publikace je vyzdobena bohatě dokumentačním obrazovým materiálem, nutno vyzvednout výraznost a jasnost štočků, provedených z dobrých fotografií Jiřího Ondry. Publikaci vkusně a s citlivým grafickým smyslem upravil grafik Jarko Stanovský. Publikace o rozsahu 28 stran kvartového formátu je neprodejná. - mak

KOLEKTIV AUTORŮ

Devadesát let národního podniku Autopal — Úhledný svazek (31 stran, 16 stran obrazových příloh) vydal si národní podnik Autopal v Novém Jičíně v roce 1969 k devadesátiletému výročí trvání závodu. Publikaci uvádí stať B. Raštáka; historii závodu podává studie Dr. M. Baláše „Z minulosti závodu“ a o výrobním programu a rozvoji podniku v poslední době píše Ing. František Bill. Brožuru uzavírá Jaroslav Bill stať o vlivu závodu na politický a veřejný život v okrese. Tento dobrý informativní spisek o začátcích a rozvoji jednoho z předních novojičínských průmyslových závodů je jistě vhodným přínosem k dějinám průmyslu a dějinám podniku v okrese Nový Jičín. Knížičku pěkně upravil Jiří Šuba a Ladislav Žlebčík, známý novojičínský výtvarník, opatřil jej působivou dobře graficky řešenou obálkou. Publikace je neprodejná. KP

Bohuslav Knebl: Sochařská tvorba Jana Knebla. — Místní národní výbor v Trojanovicích vydal sličnou knížku o sochařské tvorbě svého významného rodáka akademického malíře a sochaře Jana Knebla (stran 32 s mnoha ilustracemi). Publikace vyšla, byť opožděně,

ke stým narozeninám umělcovým a je dokladem úcty vedoucích činitelů obce ke svému rodáku. Vedle reprodukcí uznání i dopisů Petra Bezruče a Dr. Vojtěcha Martínka s blahopřáním ke Kneblovým jubilejím, najdeme v ní i odbor-



Jan Knebl: „Valašský šindelář“

ný úvod dr. Leonarda Bočka. Podstatnou část textu tvoří však stať Bohuslava Knebla, v níž autor s opravdovou znalostí věci hodnotí sochařské dílo Jana Knebla. Stať je výstižná a s citlivostí vypisuje nejen životní osudy, ale i umělecký růst trojanovického mistra, jehož sochařské dílo zůstává výrazným projevem umělce, který koření svou tvorbou hluboce v podradhoštském kraji. V ní autor podal přehled významných sochařských děl Jana Knebla a doplnil tak dosavadní literaturu o tomto umělci. — Dvacet velmi zdařilých a pečlivě vybraných reprodukcí poskytuje názorný přehled o Kneblově sochařské tvorbě, která je v publikaci dokumentována nejvýznamnějšími mistrovými pracemi. Publikace je uzavřena informativním článkem Dr. V. Navrátila o autorovi hlavní stať. Obálka s reprodukcí Kneblova „Radošče — ducha radhoštských Beskyd“ na první straně a s reprodukcí hudební skladby Jana Uhlíře „Zdravice

Mistru Janu Kneblovi“ na poslední straně uzavírá tuto monografii, která jistě velmi názorně přibližuje sochařské dílo Jana Knebla veřejnosti. M. B.

Statistická ročenka okresu Nový Jičín na rok 1969. — Okresní oddělení Českého statistického úřadu v Novém Jičíně vydalo velice záslužnou a důležitou publikaci „Statistickou ročenku okresu Nový Jičín na rok 1969“ (první část 292 stran, druhý oddíl 78 stran a 8 stran celostátních přehledů). Ročenka podává statistické přehledy a rozbory jednotlivých hospodářských úseků na okrese, o pohybu obyvatelstva v okrese, jeho stavu zaměstnanosti, jeho příjmech, dále o rozvoji školství, kultury, zdravotnictví, bytových družstev a různých službách. Publikace byla sestavena s nevděm péčí a obětavostí Ferdinandem Štafem. V ní se dostává okresu neocenitelné pomůcky, která se stane vytrvalým průvodcem všech plánovačů, hospodářských pracovníků a jiných činitelů nejen v okrese, ale také v kraji. - maš

František Horečka: Frenštátský literární salón — (vydal Vlastivědný ústav v Novém Jičíně, 1969 — str. 53) — drobný, úhledný svazek, skoro bibliofilie, přibližuje čtenáři zasvěcené literární ruch ve Frenštátě p. R. a v okolí v první polovině přítomného století od návštěv předních představitelů naší literatury před první světovou válkou a hlavně mezi oběma světovými válkami. V útlé knížce seznamuje František Horečka čtenáře s osobností Bohušky Křenkové, kultivované a vzdělané paní, která byla duší frenštátského literárního salónu, zvala do města představitele naší

kultury a svými známostmi pomáhala některým autorům k publicitě. Citacemi z korespondence B. Křenkové s uměleckými přáteli a se známými poodhaluje roušku ze vzájemných vztahů tehdejších uměleckých návštěvníků Frenštátu, zejména ze vztahu Růženy Svobodové k F. X. Šaldovi a citlivě dokresluje jejich povahové rysy. Zajímavě načrtává také začátky literárního tvoření Boženy Benešové a zachycuje některé závažné momenty ke genezi knihy R. Svobodové „Černí myslivci“. Knížičkou procházejí mnohé známé spisovatelské osobnosti od Zikmunda Wintra, Julia Zeyera a Karla Kálala po Petra Bezruče, Vojtěcha Martínka, Jar. Durycha a k pokolení třicátých let Jaroslavu Seifertovi, Vladimíru Holanovi, Janu Zahradníčkovi a Karlu Konrádovi a spisovatelům Severomoravského kraje. Jsou to kapitoly „Frenštátského salónu“ čtením velmi zajímavým a nutno přiznat F. Horečkoví, že svou studii opravdu záslužně přispěl k bližšímu poznání několika literárních osobností, jež si oblíbily Frenštát p. R. a jež z jeho okolí čerpaly i náměty pro svou literární tvorbu. Dr. M. B.

KOLEKTIV AUTORŮ

25 let Lidové školy umění v Novém Jičíně — (vydal Vlastivědný ústav v Novém Jičíně, 1970 — str. 67). — V redakci Dr. M. Koláře, J. Štindla a V. Havránkové vyšel sborník k 25. výročí Lidové školy umění v Novém Jičíně. Z příspěvků A. Mikulce, E. Bártka, J. Kolátka, V. Macana, V. Havránkové a M. Koláře se dočítáme o poslání, vývoji a uměleckých snahách školy, jejíž tři obory, hudební (ved. V. Havránková), výtvarný (ved. Fr. Svačina) a taneční (ved. J. Vostárková) vchovaly již řádku žáků, z nichž někteří se dobře uplatnili na kulturním úseku, zejména na úseku hudebním. Text doprovází řada doku-

mentárních reprodukcí, fotografií s pohledy na budovy, ve kterých byla škola umístěna i s fotografiemi učitelů, kteří na škole působí a působili a záběry z pracovních hodin v jednotlivých třídách. Publikaci graficky upravil Otakar Zelenka, který navrhl pro ni vkusnou a působivou obálku. Tisk provedla Dílna umělecké grafiky v Novém Jičíně.

Emil Přikryl: Helena Salichová, život a dílo — (vydal Vlastivědný ústav v Novém Jičíně, 1970 — str. 21, 20 obrazových příloh). Známy bíhovecký kulturní pracovník Emil Přikryl zamyslel se nad životem a dílem známé slezské umělkyně akademické malířky Heleny Salichové a napsal hutnou studii, v níž podal pečlivě hodnotící průřez uměleckou tvorbou kajovické rodačky. A není to jen výtvarné dílo malířky H. Salichové, vyrůstající z krajových kořenů a ze slezské půdy, které Přikryl přibližuje čtenáři

s hlubokou zasnáveností, ale je to celý bohatý a tak rušný život umělkyně, skromné a neúnavné, oddané svému slezskému lidu, a také dílo literární a sběratelské, jež autor rozebral a hodnotil s erudicí důkladného znalce. Jednotlivé kapitoly své studie šťastně Přikryl uvádí citacemi myšlenek hudebního skladatele Milana Salicha, syna slezské umělkyně. Pečlivě vypracovanou studii doplnil přehlednou bibliografií článků o Heleně Salichové a jejím díle, uveřejněných v krajových novinách a časopisech. Dvacet reprodukcí malířských děl vhodně doprovází Přikrylův text. Publikaci upravil graficky Otakar Zelenka a vytiskla ji také Dílna umělecké grafiky v Novém Jičíně. Třeba připomenout, že knížka Emila Přikryla byla vydána k sedmdesátým pátým narozeninám umělkyně Heleny Salichové, kterých se malířka dožila 25. dubna letošního roku.

Dr. M. B.

Vydává Vlastivědný ústav v Novém Jičíně

Redakční rada: Dr. Miloš Baláš, Jaroslav Štindl, Ladislav Majkus, Miloš Hubálek, Květoslav Kadlčík, Dr. Miroslav Kolář, Dr. Adolf Turek, Josef Hanák, Jaroslav Kolátek

Ročník 1970, svazek 4

Vytiskly Moravské tiskařské závody Olomouc, n. p., provoz 27, Nový Jičín

č. z. 910

Registrováno Sm KNV v Ostravě RM 37 ze dne 28. června 1967

Cena 5,— Kčs