

provedl i renovaci mariánského sloupu. Návrh sochy nakreslil olomoucký akad. malíř Josef Reinhart a poslal jej r. 1839 do Nového Jičína. Pro zhotovení kamenné sochy doporučil sochaře a kameníka KARLA MELNICKÉHO z Olomouce. Melnický zajel pak do Nového Jičína o dojednal zhotovení sochy pro městskou kašnu. Náklady na renovaci sousoší P. Marie odhadl na 300 zl. Podle uzavřeného kontraktu měl Melnický zhotovit sochu sv. Mikuláše z maletinského pískovce, vysokou 5 stěviců a 9 coulů, za zhotovení a osazení sochy měl dostat 282 zl. konv. měny. Jako závdavek dostal hned 60 zl., při postavení sochy měl dostat 182 zl., zbytek 40 zl. měl mu být vyplacen podle kontraktu až jeden rok po postavení sochy. Melnický dodal sochu r. 1840 a již 18. července byla osazena na kašně k plné spokojenosti magistrátu. Socha sv. Mikuláše byla později z kašny odstraněna a umístěna v zahradě bývalého sirotčince.

Protože z odkazu 400 zl. zbylo jen 118 zl., dojednal magistrát s novojičínským měšťanským štafírem Janem Bergerem pouze očištění sousoší a štafírování sochy P. Marie s výjimkou pozlacení za 100 zl. Za sejmutí sochy P. Marie bylo r. 1842 zapláceno 15 zl. Berger dokončil práce r. 1843, ale magistrát mu pak zaplatil jen 80 zl. místo kontraktem sjednaných 100 zl., protože renovace sousoší nedopadla nejlépe.²³⁾

Už koncem 18. a počátkem 19. století narůstala v Novém Jičíně potřeba kvalitní kamenické práce, zhotovování nákladných náhrobních kamenů a kamených rodinných hrobek bohatých měšťanských podnikatelských rodin, šlechty a úřednické honorace aj. usedlých ve městě pro městský hřbitov a okolní farnosti. Byla to zejména rodina kamenických mistrů BIELKŮ, která se kromě tradičních kamenických prací uplatnila také jako zhotovitelé a stavitelé ozdobných kamených křížů, hřbitovních náhrobků z pískovce podle vlastních i cizích návrhů aj. Byli to kameničtí mistři Matyáš Bielka (nar. 1744), jeho bratr Václav Bielka (nar. 1739) a jeho syn Ignác Bielka (nar. 1793), kteří pracovali v Novém Jičíně až do třicátých let 19. století. Ještě r. 1834 zhotovil a postavil Ignác Bielka ve vsi Bludovicích u Nového Jičína u silnice ozdobný kamenný kříž nákladem obce, štafírován pak novojičínským štafírem.²⁴⁾

V téže době pracovala tu již také druhá kamenická rodina FRIDRICHŮ. Od osmdesátých let 18. stol. pracoval ve městě kameník František Fridrich, bydlící v Žilině. Jeho syn František Fridrich se přiznal r. 1810 do Nového Jičína a byl přijat 19. října 1812 po složení měšťanského slibu za měšťana. Jako kamenický mistr zemřel v Novém Jičíně již r. 1833 ve věku 50 let. Dům a kamenickou dílnu převzal pak syn Josef Fridrich, který ji vedl ještě v polovině 19. století.²⁵⁾

V druhé polovině 19. století přibýly ve městě nové sochařsko-kamenické dílny, aby uspokojily stále rostoucí oblibu kamenných hřbitovních náhrobků a nákladných hrobek měšťanských rodin v Novém Jičíně a širokého okolí, zhotovovaných již také průmyslově z broušené žuly, mramoru apod.

Poznámky:

- 1) Viz podrobněji B. Indra, Malířské dílny v Novém Jičíně v 17. a 18. století, VSONJ sv. 20/1977, s. 30–44.
- 2) Mat. oddací Nového Jičína tom I, s. 72, mat. křtů a úmrtí tom I, s. 500, SOA Opava. V matričních zápisech je psán důsledně Fröllich.
- 3) J. Ullrich, Die Dreifaltigkeitkirche in Neu Titschein, Mitteilungen des Museums für Kunst und Gewerbe in Brünn, 1913, s. 81–85.
- 4) R. 1633 byl Buchta ženatý s Annou a narodil se jim toho roku syn Zachariáš, r. 1636 dcera Zuzana, r. 1641 syn Jan. Mat. křtů a úmrtí tom I, s. 35, 58, 76, 536. — Účetní rejstřík novojičínského panství za r. 1634–1640, Vs Nový Jičín, SOA Opava.
- 5) Mat. křtů a úmrtí tom I, s. 124, 130.
- 6) Mat. oddací tom I, s. 201, 311, mat. křtů a úmrtí tom I, s. 104, 411, mat. úmrtí

tom II, s. 77. Vdova Rozina koupila dům po manželovi od poručnická sirotků a r. 1709 jej odvedla svému manželovi Zachariáši Beyerovi, zednickému mistru v Novém Jičíně. Gruntovní kniha města Nového Jičína tam X, fol. 10, 15, OA Nový Jičín. Také Trubrigrův syn Antonín, nar. 1679 se vyučil zednictví a byl později zednickým mistrem v Novém Jičíně.

- 7) Zlomky rejstříků vydání peněz správy novojičínského panství za r. 1671 a 1675, Vs Nový Jičín i. č. 3334, SOA Opava.
- 8) J. Ullrich, Der Neutitscheiner Stadtplatz, Das Kuhländchen sv. 9/1928, s. 78–80 uvádí, že mariánský sloup dal postavit zbožný manželé Tomáš a Judita Stierznikovi, vystavěl jej kroměřížský sochař Josef Petrowitz a vysvětil jej novojičínský farář Heinz dne 29. srpna 1710. Obdobně A. Rozehnal (viz pozn. 9). Údaje literatury nebylo možné ověřit, protože registratura města Nového Jičína a novojičínské fary nejsou, bohužel, dosud uspořádány a zinventarizovány a jsou studiu nepřístupné.
- 9) Aleš Rozehnal, Opravy uměleckých plastik v Ostravském kraji. Mariánský morový sloup v Novém Jičíně, ČSM -B 1960, s. 67.
- 10) Ostatním řemeslníkům zapláceno podle sumáře, kameníkům 1341 zl., štukatérové 72 zl. a jeho pomahačům 112 zl., pokrývači cihlových tašek včetně jeho pomahačů 236 zl., tesařskému mistru 829 zl., kováři 1896 zl., zámečníku 284 zl., klempíři 138 zl., stolaři 552 zl., sklenáři 243 zl. Za koupené stavební materiály zapláceno za stavební kámen 445 zl., za cihly na stavbu 707 zl., za dlažební kámen a jeho vydláždění 110 zl., za cihlové tašky 691 zl., za vápno 542 zl., za písek 508 zl., za stavební dřevo 590 zl., za prkna 302 zl., za řezané latě 141 zl., za jasanové štafle 33 zl. a za různá jiná vydání 243 zl. ACO kart. 4635, SOA Opava.
- 11) Kmotry při křtu syna 1741 mu byli italský obchodník smíšeným zbožím, usedlý v Novém Jičíně, Jan Baptista Bollo a paní Marie Magdalena Ernestová. Mat. křtů tom II, s. 849. M. Baláš, Kulturní místopis Novojičína 1967, s. 154 píše jej mylně Eduard Müller podle výpisků S. Weigla. Weiglovy údaje, převzaté Balášem, že Müller pracoval jako sochař ve farním kostele v letech 1729–1732 údajně s italským sochařem Lorencem Tabbello, nejsou doloženy. Vlastní stavba kostela byla dokončena teprve r. 1734 resp. 1736, vnitřní vybavení kostela oltáři, sochami apod. byla provedeno až v pozdějších letech. Inventář farního kostela Nanebevzetí P. Marie v Novém Jičíně a filiálních kostelů, sepsaný r. 1804, doplněný r. 1808. ACO, kart. 8301, SOA Opava.
- 12) Mat. oddací Nového Jičína tom II, s. 755. V matrice křtů tom III, s. 510 je zapsán jako Sochboner, v úmrtní matrice tom II, s. 523 je zapsán jako statuarius Joannes Schab. Protokol přísah a obnovy městského úřadu 1718 až 1819, fol. 165, OA Nový Jičín. Aktový materiál Vs Nový Jičín z r. 1768, SOA Opava. Mladším bratrem sochaře Jana Schobera byl pravděpodobně holešovský sochař Kašpar Schober, kterého vzpomíná též Ignác Chambrez, Nachlass eines mährischen Künstlers ec., Schriften der hist. statist. Section, tom IX, s. 48 Kašpar Schober pobýval r. 1759 jako holešovský sochař v Lipníku n. B., kde později také zemřel jako sochař 22. ledna 1785 ve věku 64 let. Mat. oddací Lipníka n. B. tom III A mat. úmrtí tom IV, fol. 17, SOA Opava.
- 13) Vs Nový Jičín, kart. 2905. Sochař ani malíř nejsou v opise kostelních příjmů a vydání, předkládaných každoročně vrchnostenskému úřadu v Novém Jičíně, uvedeni jménem. Kvitance o příjmu peněz za práci s podpisem sochaře, malíře ap. zůstaly uloženy u originálu ročních účtů farního úřadu jako přílohy. Písemnosti farního úřadu v Novém Jičíně, uložené v OA Nový Jičín, nejsou uspořádány a přístupné studiu. Zmíněným malířem byl patrně Carl Haas, soukenický mistr a malíř v Novém Jičíně, který maloval r. 1762 Boží hrob, jemuž bylo zapláceno 10 zl., 6 kr. a r. 1779 opět za různé malířské práce u Božího hrobu 1 zl. 3 kr. a r. 1781 za malířské práce tamtéž 1. zl. 30 kr. Podle opisu účtů za rok 1777 zapláceno 20. března malíři Antonu Banczikovi za opravu (vylepšení) dvou velkých obrazů v kostele 20 kr. Vs Nový Jičín, kart. 2096. O malíři závěsných obrazů Banczikovi viz podrobné životopisné údaje v čl. B. Indry citovaném v pozn. 1.
- 14) R. 1768 křtů v Novém Jičíně s manželkou Julianou syna Františka. Mat. křtů tom III, s. 471.
- 15) Halaschka, famulus serviens, zemřel 15. listopadu 1779. Jakub Lazinka je při sňatku 2. května 1781 zapsán jako laborosus sculptor Leschna, vdova Barbora

jako laboriosa vidua. Lazinka pocházel tedy z Lešné. Mat. fary v Lešné tom II, s. 214, 368.

- 16) R. 1781 se narodil a zemřel Jan Baptista, r. 1782 křtěna a zemřela dvojčata Josef a Anna, 1783 nar. František, r. 1785 nar. dvojčata Mariana a Anna, zemř. 1786, r. 1787 nar. Karel, Mat. fary v Lešné, tom II, s. 70, 71, 73, 79, 83, 217, 225.
- 17) Mat. úmrtí tom III, s. 324, tom IV, s. 34. Mat. oddací tom III, s. 149, tom IV, s. 1. R. 1819 nar. dcera Johanna Judita, zemřela téhož roku, r. 1822 nar. Jan František, zemř. 1824, Mat. křtů tom V, s. 329, tom VI, s. 52, mat. úmrtí tom III, s. 112, 122.
- 18) Mat. úmrtí tom IV, s. 129. Pozůstalostní spis č. 5380 magistrátu města Nového Jičína, OA Nový Jičín. Syn Anton Lazinka byl již od r. 1817 ženatý a u-sedlý v Žilině, dcera Anežka od r. 1820 vdaná v Novém Jičíně, syn Karel ženatý od r. 1823 v Novém Jičíně.
- 19) G. Stumpf, Die ehemalige Holzkirche in Stauding, Das Kuhländchen 5/1923, s. 165.
- 20) Mat. oddací Nového Jičína tom IV, s. 34.
- 21) Mat. oddací tom IV, s. 27, mat. úmrtí tom IV, s. 318, tom V, s. 146. Se sochařskou rodinou Lazinků v Novém Jičíně byl spřízněn Carl Neisser, sochař v Curychu ve Švýcarsku, snad vyučenec sochaře Carla Lazinky. V r. 1872 byl v Novém Jičíně a v dubnu toho roku byl kmotrem při křtu dcery své sestry Marie, dcery obuvnického mistra v Novém Jičíně Josefa Neissera, provdané za Viléma Latzin (I), strojívadce v Mor. Ostravě, nemanželského syna dcery sochaře Carla Lazinky v Novém Jičíně, i při dalším křtu jiné své příbuzné v Mor. Ostravě v zastoupení ostravského stavitele Václava Krause. V matrice moravskoostravské se v obou zápisech vlastnoručně podepsal Carl Neisser, Bildhauer, Zürich, Schweiz. Mat. křtů Mor. Ostravy tom VI, s. 180, 181, SOA Opava.
- 22) R. Schünke, Beiträge zur Ortsgeschichte von Blauendorf. Über ein altes Blauendorfer Gemeindebuch. Das Kuhländchen 1/1919, s. 63–67.
- 23) Viz B. Indra, Socha sv. Mikuláše na kašně v Novém Jičíně, VSONJ sv. 16/1975, s. 74.
- 24) Matyáš Bielka zemřel 1831 údajně 87letý, Václav Bielka r. 1834 ve věku 85 let, Ignác Bielka r. 1837 ve věku 44 let. Mat. úmrtí Nového Jičína tom IV, s. 192, 232, 254.
- 25) Kniha přísah a obnovení městského úřadu v Novém Jičíně 1718–1819, s. 266, OA Nový Jičín. — Mat. křtů Nového Jičína, tom V, s. 216, 261, tom VII, s. 37, 119, 262, Mat. úmrtí tom IV s. 27, 216, 237, SOA Opava.

SOCHAŘI, KAMENÍCI, MALÍŘI A OBJEKTY, UVEDENÉ V ČLÁNKU

- Banczik Antonín z Ratiboře, malíř v Novém Jičíně a Krnově.
- Berger Jan, štafír v Novém Jičíně.
- Bielka Matyáš, Václav a Ignác, kameníci v Novém Jičíně.
- Brosch Heinrich, sochař v Odrách.
- Buchta Jindřich, kameník v Novém Jičíně.
- Fridrich František st. a ml. a Josef, kameníci v Novém Jičíně.
- Fröhlich (Fröllich) Pavel ze Šternberka, sochař v Novém Jičíně.
- Haas Karel, malíř a soukeník v Novém Jičíně.
- Hübel Jiří, kameník v Novém Jičíně.
- Hübner Mates, kameník v Novém Jičíně.
- Janek Jan, kameník z Hodslavic, pracující v Novém Jičíně.
- Kastner Anton, štafír v Opavě.
- Koch Mates, malíř v Novém Jičíně.
- Lazinka Jakub, sochař v Lešné a v Novém Jičíně.
- Lazinka Karel z Lešné, sochař v Novém Jičíně.
- Melnický Karel, sochař a kameník v Olomouci, pracující v Novém Jičíně.
- Müller Erdhard, sochař v Novém Jičíně.
- Neisser Carl z Nového Jičína, sochař v Curychu ve Švýcarsku.
- Petrowitz Josef, sochař v Kroměříži, pracující v Novém Jičíně.
- Rozehnal Aleš, akad. sochař a konzervátor, pracující v Novém Jičíně.
- Schober (Schabner) Jan z Brna, sochař v Novém Jičíně.
- Schober (Schabner) Lorenc, sochař v Brně.
- Schober Tomáš, sochař v Holešově a v Lipníku n. B.
- Trubrig Jan, kameník v Novém Jičíně.
- Zednický mistr, stavitel barokního kostela P. Marie v Novém Jičíně.

- Bartošovice, o. Nový Jičín,
farní kostel, kazatelnice.
- Bludovice, o. Nový Jičín,
kamenný kříž u silnice.
- Lešná, o. Vsetín,
sochařské práce na zámku a v kostele.
- Nový Jičín,
farní kostel P. Marie, stavba, oltářní sochy, Boží hrob,
kostel sv. Trojice, oltářní sochy
kostel sv. Ignáce stavba,
kostel sv. Františka Xaverského, stavba,
socha sv. Mikuláše na kašně na náměstí,
soustředění P. Marie na náměstí.
- Studenka, o. Nový Jičín
farní kostel, dřevěný tabernákl.
- Žilina, č. Nového Jičína
farní kostel, hlavní oltář a tabernákl s anděly.

BAROKNÍ PAMÁTKA V LOUČCE

Karel Müller

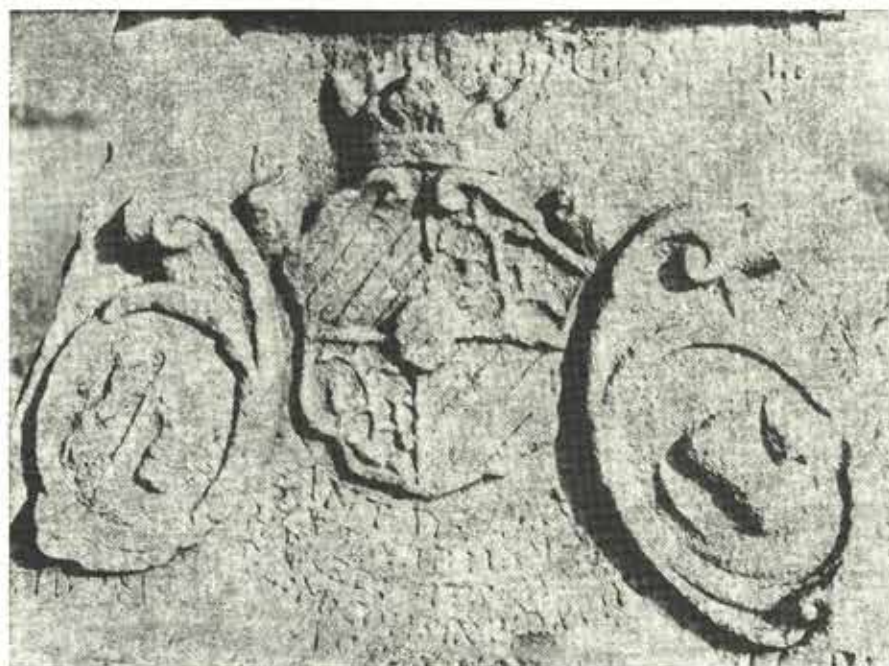
V letech 1713–1715 se na Moravě rozšířila morová nákaza, která postihla i okolí Nového Jičína. Podle lidové pověsti se morový mrak zastavil u nedaleké vsi Loučka, patřící tehdy ke starojičínskému dominiu. Na paměť této události dal majitel panství Antonín Zeno z Danhausu postavit jižně od středu obce pozoruhodné sousoší. Tvoří jej dva samostatně stojící sloupy nesoucí na hlavících polo-postavy sv. Šebestiána a sv. Rocha. Mezi sloupy stojí menší, kónicky se zužující památník s římsou, na které je umístěna oválná dvoustranná nápisová deska završená pyramidovým nádstavcem. Dnes již značně zvětralý kámen hlásá latinským nápisem zásluhu uvedených svatých, patronů zenonského rodu, na odvrácení moru. Konkrétnější údaje o původu památníku obsahuje zadní strana nápisové desky, z níž se dozvídáme, že sousoší dal Antonín Zeno z Danhausu postavit v roce 1715 a v roce 1766 je nechal obnovit jeho syn Šebestián.¹⁾

Na přední straně soklu památníku se navíc nacházejí tři znaky. Zmiňuje se o nich již František Sedláček, který v roce 1932 v krátkém článku uveřejnil přepis celého pamětního textu spolu s českým překladem.²⁾ Podle připojených nápisů mohl především lehce určit šlechtický erb uprostřed, patřící stavebníkovi sousoší. Zenonský erb byl čtvrcený se středním štítkem se třemi šikmými břevny. V 1. a 4. poli se rovněž nacházejí tři šikmá břevna, ve 2. a 3. poli vyrůstá z trojvrší větev s 5 žaludy provázená po obou stranách lilii. Na horním okraji štítu spočívá rytířská koruna.³⁾ Zajímavější jsou však oba znaky po stranách, situované do oválných barokních kartuší. Heraldicky vpravo je nad nápisem OPPIDVM umístěn znak střediska panství – Starého Jičína. Polcený štít nese v pravém poli doleva obráceného kozla ve skoku, v levém poli postavený snop.⁴⁾ S levým znakem si Sedláček nevěděl rady a podle připojeného označení XII PAGI se domníval, že jde snad o „starý znak vesnic panství starojičínského“.⁵⁾ Panství Starý Jičín skutečně



Svatý Šebestián a svatý Roch v Loučce
Foto K. Hrbáček, 1979

na počátku 18. století sestávalo z městečka Starý Jičín a dvanácti vsí – Hostašovic, Hůrky, Janovic, Jičiny, Kojetína, Loučky, Palačova, Petřkovic, Paruby, Starojické Lhoty, Straníku a Vlčnova.⁶⁾ Není však možné, aby jeden znak reprezentoval všechny obce dominia.



Morový sloup v Loučce
Detail, foto Jan Číp, 1990

Srovnáním se sfragistickými prameny lze zjistit, že v tomto případě jde o znamení samotné obce Loučka, na jejímž katastru bylo sousoší postaveno. Dokazuje to především otisk obecního pečeti v rektifikačních aktech z roku 1749, jehož fotografií publikoval také Václav Severa v obrazové příloze svého popisu novojičínského okresu v rámci projektu Vlastivědy moravské.⁷⁾ Kulatá pečeť o průměru 30 mm nese v pečetním poli španělský štít s naznačeným rolverkem. Ve štítě je umístěn kolmo postavený snop provázený po pravé straně krojidlím a po levé straně radlicí. Český majuskulní opis je lemován perlou a zní: ♦ - PECZET - POCTIWE - DIEDINY - LVCZKY.⁸⁾ Stejně znamení popisuje, ovšem bez udání pramene, Gustav Beck.⁹⁾ Pramen bohužel necituje ani novější publikace o dějinách Loučky, která uvádí, že obec užívala pečeti s touto symbolikou již v roce 1721. Současně také zmiňuje poněkud odlišné znění legendy.¹⁰⁾

Obecní znamení Loučky patří k typickým projevům vesnické symboliky. Vedle nejčastěji užívaných zemědělských nástrojů – radlice a krojidla – se v něm objevuje také produkt polních prací – obilí ve snopu. Nelze ovšem v případě snopu vyloučit návaznost na znak střediska panství – Starého Jičína, ve kterém se snop vyskytuje rovněž, a to zcela určitě převzatý z erbu majitelů dominia v 17. století, Hoffmannů z Grünbüchlu.¹¹⁾ Popisovaný památník spolehlivě prokazuje existenci obecního znamení Loučky již v roce 1715, tedy o více než třicet let dříve, než dochází k všeobecnému zavedení vesnických pečeti na Moravě v souvislosti s pořizováním tereziánského katastru.¹²⁾ Poněvadž obecní znamení jsou po celou dobu svého vývoje téměř výhradně prezentována jen na pečetích, jde v případě jejich uplatnění na skulptuře o skutečně ojedinělý projev vesnické heraldiky z počátku 18. století.

Poznámky:

- 1) Vedle níže citované literatury se o sousoší zmiňuje např. také Moravské Křavaňsko, Příbor 1898, s. 194. Viz též evidence nemovitých památek okresu Nový Jičín na KSSPPOP v Ostravě (za informaci děkuji dr. L. Svátkové).
- 2) František Sedláček, Pomník sv. Šebestlána a Rocha u Loučky, Křavaňsko 2, 1932, s. 35–38. Robert Schünke, Die Pest in Neutitschein in den Jahren 1715 u. 1716, Das Kuhländchen Bd 4, 1922, s. 83–86.
- 3) Heinrich von Kadich – Conrad Blažek, Der Mährische Adel, Nürnberg 1899, s. 189, tab. 131. V barevném provedení byl střední štítek stříbrný s modrými břevny, 1. a 4. pole černé se zlatými břevny, 2. a 3. pole červené, trojvrší zelené a lilie stříbrné.
- 4) Jiří Čarek, Městské znaky v českých zemích, Praha 1985, s. 146–147, kde citována starší literatura. Naposledy Jaromír Kapusta, O znaku Starého Jičína, VSONJ 43, 1989, s. 40–43.
- 5) Sedláček, c. d., s. 38.
- 6) Ladislav Hosák, Historický místopis země Moravskoslezské, Praha 1938, s. 682–683.
- 7) Václav Severa, Okres novojičínský, Brno 1933, s. 107, obr. 2a, fotografie však omylem označena jako pečeť Libhoště.
- 8) SOA Brno, Rektifikační akta, č. 68 (za informaci děkuji dr. M. Čoupkovi).
- 9) Gustav Beck, Unsere Ortswappen, Deutschmährische Heimat, sep. otisk, s. 3.
- 10) L. David a kol., Historie obce Loučky, Loučka b. d., s. 3–4. Legenda: PECZET POCZTIWE OBCZE LOUCZKY.
- 11) Viz pozn. 4. Pokud by skutečně šlo o snop ze starojičínského znaku, resp. z erbů Hoffmannů, pak bychom mohli také předpokládat udělení tohoto znamení formou písemného privilegia ze strany vrchnosti, k němuž by však muselo dojít ještě za vlády Hoffmannů na Starém Jičíně, tedy do počátku 2. poloviny 17. století. Toto privilegium zřejmě existovalo v případě samotného Starého Jičína.
- 12) Mojmír Švábenský, Všeobecné zavedení vesnických pečeti na Moravě a předrustikální pečeť Moravské Loděnice z roku 1597, Časopis Slezského muzea – B 31, 1982, s. 203–205.

KOVORYTECKÉ VÝROBKY Z KOH-I-NOOR V BÍLOVCI

Josef Hruška

Moderní technologie ve strojírenských podnicích v dnešní době se zaměřuje na automatizaci, robotizaci operačních úkonů a odstraňování těžké manuální práce a obsluhy strojních zařízení. Uspodňují pracovním kolektivům fyzickou námo, a tak postupně v našich závodech zanikají některá řemesla, která patřila k vysoce odborným profesím. Mezi ně je možno také pokládat kovorytectví, které v podniku Koh-i-noor Bílovec má stovacetiletou tradici, nyní již doznívající.

Při různých exkurzích v podniku, kdy jsou návštěvníkům podávány informace o výrobním programu minulých let a někteří zájemci mohou shlédnout nádherné sbírky zboží vytvořené na lisech ražením za studena, zatajuje se mnohým dech, kolik krásy je možno vytvořit ve studeném kovu. A tato kráska je zachycena dvojnásobným způsobem: na hotových výrobcích a na razidlech. Obojí zachycují dovednost, fantazii, kulturnost národa a regionu, ve kterém byly tvořeny, a zobrazují obdiv nad kovoryteckým uměním.

Během několika desítek let se v podniku nastřádala razidla, která ztratila již svůj význam ve výrobním programu a s odstupem doby získala hodnotu historickou a jsou zajímavá pro své kvalitní a pozoruhodné kovorytecké umění. S velkým nedopatřením se stávalo, že se razidla v určitých časových intervalech znehodnocovala šrotováním.

Na žádost Okresního vlastivědného muzea v Novém Jičíně a po dohodě ředitelů obou organizací bylo rozhodnuto část razidel vybrat a předat muzeu jako dokument kovoprůmyslového významu. Kolekce 114 kusů razidel byla předána muzeu v únoru r. 1989 do sbírky typů podniku. Kolekce obsahuje 37 kusů razidel na výrobu knoflíků z období let 1920 až 1950, 61 kusů razidel na výrobu odznaků a štítků národních podniků z období let 1945 až 1951 a 16 kusů razidel pro výrobu medailí z období let 1964 až 1985.

Aby byla zachycena historičnost práce našich kovorytců a částečně výrobní program podniku (firmy Salcher-Massag a Koh-i-noor Bílovec) za období let 1920 až 1985 předkládáme veřejnosti a sběratelským kolektivům krátký přehled o technologii výroby razidel.

Základy kovorytectví byly ve státním podniku Koh-i-noor Bílovec položeny již v sedmdesátých letech minulého století, kdy vídeňský továrník Mathias Salcher v roce 1863 se usadil v Bílovci. Koupil od soukeníků Zimmermanna, Gebauera a Ertla opuštěné tovární budovy. Zahájil zde výrobu kanafasu, nítěných knoflíků a postupně výrobu různých druhů knoflíků, obuvního, oděvního, sedlářského kování. Sortiment se rozšiřoval na výrobu filigranů – ozdobných kovových knoflíků, kamenných knoflíků, ozdobných ražeb pro myslivce, požárníky, námořníky, železničáře, na výrobu vojenských odznaků, vyznamenání a distinkcí pro československou a německou armádu, ražené odznaky v letech do roku 1951 a medaile k různým příležitostem.

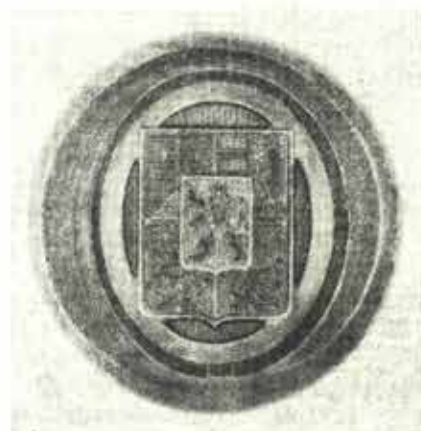
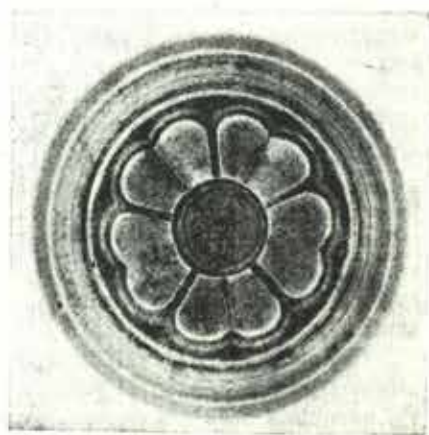
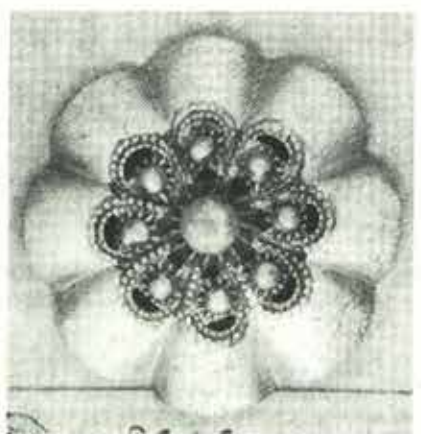
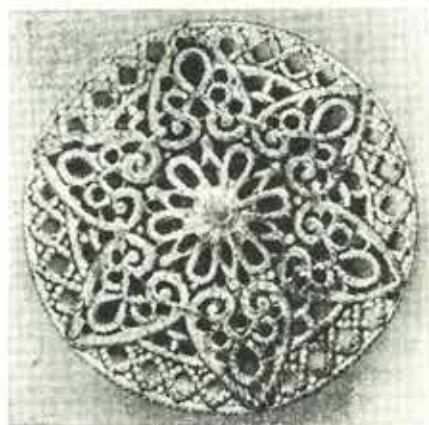
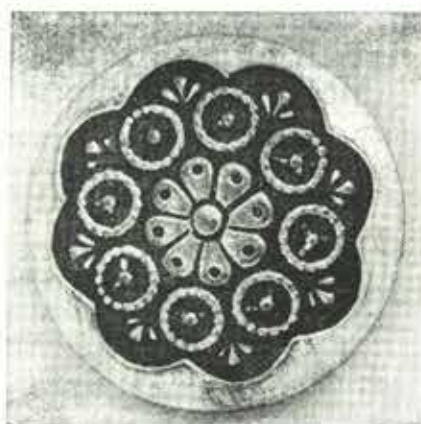
Zajištění výroby těchto ražeb ve čtyřicátých letech si vyžádalo kvalifikovaný štáb až deseti rytců, 12 nástrojů a asi 70 lisů. V letech 1920 až 1951 pro tyto ražební účely byla vymezena samostatná dílna. Knoflíky, filigrany, odznaky, distinkce se razily na ručních, nožních a frikčních lisech. Medaile se razily na těžších lisech.

V té době byli známi Salchrovi kovorytci jako např. Gebauer, Schindler, Schneider, Hellrieger, Kreiner Richard. Posledně jmenovaný se vyučil u firmy Grohmann ve Vrbně pod Pradědem a v podniku Salcher – Koh-i-noor pracoval plných čtyřicet let. Byl to velmi zkušený rytec, který pak po roku 1945 vedl ryteckou dílnu a vychoval celou řadu rytců. Mezi ně patří také Klein Otto z Bílovce – Velkých Albrechtic, který vyzrál v současné době ve zkušeného ryteckého odborníka.

Na osobnosti rytce velmi záleží. Vyžaduje to člověka klidného, trpělivého, zapáleného pro obor, důsledného, s citem pro řemeslnou zručnost, znalost techniky rytí, se schopností umělecké tvorby s předpokládanou několikaletou zkušeností.

U rytce začíná mravenčí filigranské práce s lupou, rydlý a ocelovými razidly. Relief rytiny na razidle se ve většině případech vytváří přes tak zvaný originál tlaku. Je to razidlo vyrobené z kvalitní nástrojové oceli a zakalené na vysokou tvrdost (60 – 62 HRC). Pomocí originálu se pak figura postupně pod lisem vtlačuje do měkce žíhaného pracovního razidla. Originál se ryje negativně, zrcadlově obráceně.

Technologie výroby originálu tlaku pro výrobu razidel má svůj vyzkoušený pracovní postup ve státním podniku Koh-i-noor Bílovec. Nejdříve se zvolí vhodný typ nástrojové oceli pro originál. Materiál se ohrubuje - ohobluje, ofrézuje a funkční plocha se natře skalicí modrou. Rytec pak tužkou rozkreslí obraz (relief), udělá dokonalejší linií rozkresbu, upraví ji kompozičně a graficky. Pak se obraz vy-



Kovorytecké výrobky z KOH-I-NOOR
Foto Fr. Holub

značí rysovací jehlou. Plošky se ohrubují na frézce a dofrézují na pantografu. Figura se pak ručně opracovává sekáči a rydlý, jež mají různé tvary, jsou správně naostřené a vyrobené z kvalitní oceli. Následuje doplňování ryteckými pilníky. Pak se razidlo — originál vyleští smirkovým práškem pomocí dřevěného kolíku. V tomto stavu se originál tepelně zpracuje na tvrdost, jejíž vlastnosti odolávají vysokým tlakům, aniž by došlo k prasknutí nástroje. Dále se očistí ocelovým kartáčem a vyleští smirkovým práškem.

Pomocí originálu tlaku, kde je figura vyryta negativně, se tvar vtlačuje na lise postupně do ocelové měkké kostky tzv. matrice. Vtlačování obrazu se provádí

podle hloubky tvaru na tři až pětkrát, až se dosáhne potřebného reliéfu. Mezi každou operací se matrice žihá, aby se vtláčování provádělo vždy do měkkého neznečistěného povrchu. Po vyleštění se matrice razidla tepelně zpracuje a vyleští. Razidlo se pak upne do vhodného lisu a reliéf může být vtláčován do mosazného, hliníkového, ocelového nebo jiného materiálu.

Doložené fotokopie dokumentují řadu nádherných filigránových knoflíků, jež byly vybrány jako ukázka z velké sbírky státního podniku Koh-i-noor Bílovec. Fotodokumenty razidel pro výrobu odznaků a medailí zachycují krátký průzor za období po roku 1945.

JÍDELNÍČEK PRACOVNÍCH DNŮ NA NOVOJIČÍNSKU

Anna Hrčková - Kramolišová

Materiály získané terénním výzkumem za příkladné spolupráce kronikářů okrese nám umožňují nahlédnout do každodenní kuchyně hospodyněk z doby přelomu století. Tabule pracovního týdne vypadala takto:

Snídaně staršího vývojového typu tvořily zasmažené polévky (např. česneková, kmínová) s chlebem nebo bramborem, nudle, či drobký (stírky, stěrky) vařené v mléce poslanu, též zelí s chlebem. Po rozšíření kávy z žitovky a melty se snídala černá nebo bílá káva s přidáním kozího, případně kravského mléka k chlebu (dětem se do kávy drobil), také k šiškách (Suchdol). V některých domácnostech se káva dostala na stůl pouze v neděli a to se k ní přikusovala buchta, vzácně rohlíky i vánočka — štrycla (Bernartice). Doba určená k snídání se řídila podle splnění prvořadé povinnosti vůči dobytku — až po jeho poklizení.¹⁾

Oběd se připravoval podle zásob, roční doby, postních, bezmasých i svátečních dnů. Obecně platila zkušenost, že v létě se jedlo to, co se doma vypěstovalo a co dala příroda, v zimě zase, co se v létě usušilo. V tomto období z polévek převažovaly zeleninové, v zimě luštěninové, bramborové, kroupové, zabijačkové a jiné²⁾. Výběr surovin pro hlavní jídlo³⁾ se řídil obdobnou zásadou. Navíc pro léto byly charakteristické pokrmy z mléka⁴⁾, tvarohu a ostatních mléčných produktů, pro zimu různé druhy obilných kaší a luštěnin⁵⁾. Zelí, hlavně nakládané, stejně jako moučná jídla⁶⁾ a různými způsoby upravované brambory⁷⁾ známe celoročně. V případě, že bramborů chybělo, ve Vlčovicích je nahrazovali „moučnicí“ — do mléka zasypaná mouka. Oblíbené zelí v létě ve Štramберку připravovali i tak, že pokrácené zelové listy uvařili, zasmažili, pak opepřili (pepřak). Masa kromě neděle buď vůbec nebylo, nebo jen jednou až dvakrát týdně, a to nejvíce uzené z vlastních zásob. V létě se připravovalo drůbeží, někdy králíčí, v zimě nejvíce zabijačkové. Ty části vepře, které nebyly určeny k dalšímu zpracování⁸⁾, se musely nejdříve sníst, jinak jim hrozila zkáza. Proto si sousedé a příbuzní zabijačky vzájemně posílali, takže po několik týdnů se na stole objevovala polévka, ovar, jelita i prejt, když zbyl a nebyl dán do střívek, jaternice, maso, droby a tlačěnka. Všem těmto

dobrotám se ve Studénce obecně říkalo „jelita“. Tamtéž si na polévku „prdelufku“ okolní sousedé a mnozí chudobní nosili konvičku do domu, v němž zabíjeli a k večeru si ji plnou vyzvedli. Kromě zmíněných pochoutek připravovali klobásy, někdy i na zapečení a zule (vývar z kostí a nožek vlitý do mělkých mís). Špek a kusy masa byly určeny k uzení (kužení). Studénečtí hospodáři na dokrmování kupovali laciný dobytek — vykleštěné býčky zvané „čpikři“. Na zimu je zabíjeli a nasolené maso ukládali do bečky.

Během roku hospodyně maso podle potřeby k různým přílohám upravovaly vařením, protože jeho využití bylo dvojnásobné — takto získaly i polévku. Středa a pátek na přelomu století platily za bezmasé dny, avšak štramberská kronika Martina Baara⁹⁾ zachycuje zajímavý dokument z roku 1801, kdy 13. 12. ve všech farách bylo z kazatelny oznámeno povolení od P. arcibiskupa k požívání masa ve středu a v sobotu z důvodu veliké drahoty a z ní vyplývajícího hladu. Uvádí se, že: „... po všecy soboty a středy přes celý rok masiti pokrmove jisti se mohou. Taky v středy adventni a o suchych dnech, pak o vigiliich před S. S. Petrem a Pavlem před na Nebevzetim Panny Marye a všech Svatych, s kterychto ale dni vyjmuti jsou: popelečni Středa, všecy soboty v 40 ti dennim postu, posledni 3 dni v pašiovem tyhodni, soboty v 4 rech suchych dnech, jakož take vigilie k svatkum svatodušnim a vanočnim. Tato dyspendacy tak dlouho ma byt platna ažby se drahota přeměnila. Však byla drahota tim větší.“ Z dokumentů mimo jiné vyplývá, že i sobota byla považována za den, v němž se nejedlo maso.

Na večeri hospodyně nejčastěji přihlívala zbytky od obědu, někdy se k chlebu připíjela bílá káva, jindy sytila jen polévka. Celoročně známe zelí s chlebem či brambory, krupičnou vaječinu¹⁰⁾, obilné kaše různě upravované¹¹⁾, mléko a brambory. Ty se často vařily ve slupkách (na Štramберку kobzole šupjané, mnohdy nazývané olopsije). Letní večere bývaly studené, nenáročné na časovou přípravu. Tvořily je ovocné omáčky polévané mlékem jezené s chlebem, brambory s tvarohem a všemi mléčnými produkty, chléb se starým sýrem. V zimě díky ukončení zemědělských prací zbylo na vaření více času, proto nebyly zvláštností např. moukou a mlékem zahuštěné na sladko vařené fazole se sušeným ovocem s chlebem, fazole s uzeným masem, fazolový salát¹²⁾, zapečené kaše nebo vařené a polité mlékem (z krup, pohanky, jáhel, ve Štramберку z žerňáčky — doma nažernované pšeničné krupice; ojediněle rýže), chléb se sádlem, případně kouskem slaniny. Toto roční období charakterizují lipové a jiné bylinné čaje.¹³⁾

Frekvence jídla se řídila domácími a sezónními pracemi, samozřejmě nejvíce ekonomickou situací rodiny. Základ tvořila snídaně, oběd a večere. Při polních pracích se svačilo (desatovalo — Kopřivnice) dopoledne, odpoledne jen do doby odletu divokých husí¹⁴⁾, protože později byl den kratší a svačit se nemuselo. Od poloviny dubna do září se „desaty“ chystaly hlavně kvůli najímaným silám. Když měl někdo v průběhu dne hlad, ukrojil si chléb — nebyl-li pod zámekem. V některých domácnostech k němu neměli ani sádlo či máslo a zapíjeli jej vodou. Děti jedly častěji a tehdy, měly-li chuť. V početných rodinách při setkání v neděle, svátky a prázdniny se chystalo na stůl i 5krát denně.¹⁵⁾ V době sezónních prací muselo hospodyň volit sytá občerstvení, ale na přípravu časově nenáročná. Někdy vše přichystala ráno a s sebou vzala na pole, jindy předčasně odcházela domů a poté, co obsloužila dobytek, oběd přinesla. Nosil se v koženém protáhlém košíku zvaném cekr. Aby déle vydržel teplý, ukládal se do kameninových hrnců. Chléb přinesla děvečka (v Bordovicích zvaná svačinárka) v loktuši, pítí, např. mléko ve větších baních. Jídlo však rozdělávala hospodyně. Při sušení seno se u některých hospodářů společně snídalo, např. chléb se sýrem, tvarůžky nebo zasmažená polévka. K pití byla většinou káva, někdy na přilepšenou trocha kořalky. Na pole donesenou svačinu tvořil různě upravený tvaroh¹⁶⁾ — s máslem;

povidly (ve Vlčnově zvaný vrbčeničky, v Kopřivnici sužica); starý sýr; chléb či chléb se sádlem, smažená vejce na slanině nastavená mlékem a krupicí. Odpoledne chléb a mléko, nebo káva, buchty, koláče. Žízeň hasila voda ze studánky s případným přidáním octu s cukrem. Oběd, pokud na pole nepřinesla služka nebo hospodyň, se rovněž odbýval v domě hospodáře a přichystalo se zelí s brambory, případně bramboračka, halušky či trhanky s máslem nebo sýrem (Bordovice). Jinak se polní oběd skládal z nudlové polévky, různých druhů kaší i rezné moučnice ve mléce (Veřovice). Při senoseči a žních se muselo dobře přichystat, jinak by nikdo nepřišel pomáhat. Jedla se např. sucharová studená polévka nebo omáčka s bochničky z žitné mouky; masová polévka, brambory, okurkový či hlávkový salát, vaječnica, ke svačinám buchty s bílou kávou, chléb se sádlem nebo domácími klobáskami, špekem, žitná černá káva (zaháněla žízeň), ale pro nedostatek času hlavně chléb, mléko a kyška. Ve většině případů se rozdíl mezi jídlem určeným pro ženy a muže nedělal, ale víme např. z Tiché, že zatím co při senoseči muži svačili míchaný tvaroh s chlebem nebo kupovaným salámem či špek s chlebem, ženy dostaly jen chléb a vařené mléko. Na podzim, když se vybíraly brambory, hospodyň chystala totéž jako při senoseči a žních, ale pekla více švestkových koláčů a buchet. Konvice s horkou žitnou kávou nebo čajem musely být proti vystydnutí dobře zajištěny. Na oběd se podávala bramboračka (jedli ji na poli z půllitrových hrnků), nebo hovězí polévka, zelí, maso a brambory, případně střípaté knedle, též placky a kaše s mlékem, i „slivkové“ knedle. Často se na poli v popelu pekly brambory „pečáky“. Protože byl krátký den, odpolední svačina odpadla a jedlo se až doma po odklizení brambor do sklepa. Na zahřátí sloužila kořalka, káva s přísadkou zrnkové, přichystána bylo i něco upečeného moučného. Po ukončení prací všichni v klidu poseděli a pobavili se. V mnohých rodinách připravovali večeře poněkud sytější, protože přes krátký den nebyl na jídlo čas. V Tiché všem podávali stírky, tzv. švalky¹⁷⁾. Namáhavější práce si vyžadovala vydatnější svačiny. Sedlák se při orbě posilňoval chlebem se špekem a kořalkou, chlebem s klobáskou, nebo s tvarohem a cibulí¹⁸⁾.

Ukončení polních prací jako domlatky a dožínky se slavily individuálně, např. v Mníšicích a Vlčovicích společně obojí. Hospodář na svém statku všechny pomocníky hostil koláči, gulášem a kořalkou. V Tiché oslavili dožatou přímo na poli buchtami, pitím a též kořalkou. Ve Frenštátě byli najatí pracovníci pozváni k hospodáři, kde na ně čekal lepší oběd, pak koláče, pivo a kořalka. Při muzice si mohli i zatančit.

K svačině při pasení skotu býval suchý chléb a pramenitá voda, nebo chléb s tvarohem, sýrem, povidly. Na svém, případně cizím poli, se v popelu upekly brambory s vodnicí, též kedlubny (Kopřivnice). Protože se pásalo polodenně, možnost stravy doma byla vítána.

Do lesa si ženy nosily chléb, kávu nebo bylinkový čaj, muži zase chléb se slaninou, uzený bůček, někdy slivovici, kmínku, příp. reznou kořalku i čaj s rumem; nebo tvaroh, brynzou, máslo, žitnou kávu, vařené jablečné víno, pivo. Ne vždy byla svačina tak vydatná, někdy ji tvořil jen chléb se solí nebo cukrem – hlavně v době 1. republiky. Oběd se přihříval v kastrolku na ohni – luštěniny, knedlík se zelím – výjimečně jej přineslo některé z dětí. Teplá strava na každého čekala většinou až doma.

Při různých pracovních příležitostech, kdy se v rodinách scházelo více pomocníků, např. při draní peří, hospodyň podávala jak svačinu, tak večeři. V Bernarticích to byla nejprve bílá káva a maková bábovka, večer pak chléb se sádlem a vařený burčák. Někdy se hostilo jen chlebem, v jiných rodinách buchtami s kávou. Doškubaná byla nákladnější. Kromě koláčů, koblíh, čaje a kořalky se podával i guláš (např. v Tiché).

Pamětníci v Tiché a Suchdole uvádějí, že dělníci si do zaměstnání nosili zpravidla dvojitou menší svačinu.

Jídelníček pracovního týdne se v době přelomu století vyznačoval některými společnými znaky. Především vycházel z možností domácích zdrojů a zásob. Kvůli časovému možností byla dávána přednost jednoduchým úpravám s maximálním využitím surovin. V neposlední řadě jmenujeme i pestrost příznačnou pro skladbu jídelníčku nejvíce v letním období, přičemž základní osa – brambory, zelí, mléčné výrobky, chléb – byla vždy zachována.

Poznámky:

- 1) V Hůrce to bylo nejspíše do 7.00, pak se jelo pracovat na pole.
- 2) Viz Anna Kramolišová, Polévky a moučná jídla na Novojičsku. Vlastivědný sborník okresu Nový Jičín sv. 40, s. 28–29.
- 3) Tamtéž s. 29–30, i část pojednávající o obilných kaších.
- 4) Viz Anna Kramolišová, Lidová strava na Novojičsku z přelomu 19. a 20. století. Vlastivědný sborník okresu Nový Jičín, sv. 38, s. 48, též Polévky a moučná jídla . . . , s. 28.
- 5) Anna Kramolišová, Lidová strava . . . , s. 49.
- 6) Anna Kramolišová, Polévky a . . . , s. 30–33
- 7) Tamtéž, s. 30
- 8) O uložení a konzervování masa viz Anna Kramolišová, Lidová strava . . . , s. 48.
- 9) OA Nový Jičín, pozůstalost B. Jurašky – výpis z kroniky M. Beera.
- 10) Recept ze Štramberku: na tuku a špeku se osmažila krupice, pak podlitá mlékem se dusila. Pro všechny členy rodiny (7) hospodyň do ní vmíchala 3 vejce.
- 11) Viz Anna Kramolišová, Polévky . . . , s. 29–30.
- 12) Všechny informace z Mníšic a Prchalova.
- 13) Viz Anna Kramolišová, Lidová strava . . . , s. 50.
- 14) Informace z Hůrky.
- 15) Zpravidla v časovém rozmezí 7.00 – 10.00 – 12.00 až 13.00 – 16.00 – 18.00 až 20.00.
- 16) Např. do 1/4 pecny chleba se do důlku daly tři lžičky sýru.
- 17) Podle výzkumu J. Klučky: na kamennou mísu se nasypalo trochu žitné mouky, nalila se voda, aby se vytvořily hroudy, které se rozetřely na menší hrudky a daly se vařit do osolené vařící vody. Po uvaření se nalily na mísu a pomastily máslem. Materiál z výzkumu uložen v muzeu Frenštát.
- 18) Podle vzpomínky F. M. z Kopřivnice, přestěhované ze Štramberku, sedlák při práci s koněm na poli musel v poledne s koněm domů, aby mu dal žrádlo. Matinka informatorky sedlákovi s sebou dala kus masa (asi půl kila), zelí nechtěl, ale vzal si jen mouku (doma si museli sami nažerovat, protože ani sedláci nevozili zrní do mlýna na semletí, vše si dělali sami doma. I bohatí žili z toho, co měli doma). Svačinu dostal velikou – veliký kastrol vaječnice a kávy z doma pražené rži nebo jiné obilniny. (Sobě když doma dělali vaječnicu, tak s nastávanou krupicí – viz poznámka č. 10).

POVÍDÁNÍ O ČEPICÍCH A ČEPČÍCH

Ludmila Hanzíková

Pokrývky hlavy patří k nejpestřejším a nejproměnlivějším součástem oděvu, ať už jde o jejich formu, použitý materiál či způsob zdobení. Zejména čepce u lidového kroje podléhaly velmi často cizím módním vlivům, takže si zachovaly málo původního.

Začneme však čepicemi, nikoli čepci. Bylo zjištěno, že slovanské národy si vytvořily vlastní typ čepice: plátěná nebo soukenná hlavička z jednoho kusu materiálu byla vždy lemovaná kožešinou s typickou ozdobou ve tvaru písmene „V“ na předním díle. Čepice měly homolovitý nebo váčkovitý tvar, jak alespoň dosvědčuje série miniatur z 11.–12. století. Do lidového kroje pronikly čepice široce až ve století 18., zato docela zdomácněly.

Slovo **čepice** máme doloženo už ze 14. století. O dvě stě let později zaznamenal kronikář Daniel Adam z Veleslavína podobu **čapka**, kterou užíváme dodnes. Tvar **čapka**, doložený také v polštině a – s počátečním š – také na slovanském východě a jihu, svědčí o vlivu francouzského názvu **chape** „kapuce“, původně „kanovnický plášť s kapucí“, přejatého ze středolatinšského **cap(p)a** téhož významu. Staročeská podoba čepice mohla vzniknout nápodobou slova **kapicě** „malá kapuce“.

V husitských dobách se běžně nosily **kukly**, zahalující i krk a partii ramen. Dodnes se užívají jako součást speciální výstroje potápěčů, šermířů, včelařů. Kukly nosíme také za nepříznivého počasí, zejména při provozování zimních sportů.

Kukla je slovo středolatinšského původu: z výrazu **cuculla**, přejatého dále asi z keltštiny, pochází také název kukly v bulharštině, srbocharvátštině a řečtině.

K velmi starým typům zimních čepic patří **beranice**. Její jméno známe již ze 16. století, ale reálně bude nepochybně starší. Původní beranice se šily výhradně z beránčí kožešiny. Dnes je to jakákoli kožešinová nebo chlupatá čepice. Na Moravě se jí místy říká **mrazovica**, zatímco v Čechách můžeme zaslechnout jméno **puďla**. Jde o přejetí z německého **Pudelmütze**, čepice vzhledově připomínající chundelatou srst puďla.

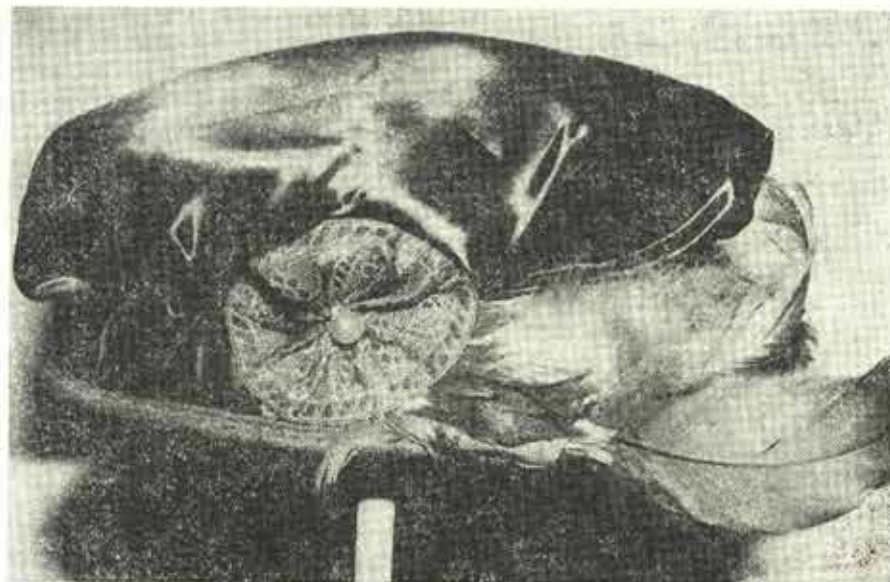
Čepice z pravé kožešiny se vždy těšily velké oblibě, současně sloužily jako jeden ze znaků sociálního postavení majitele. Málokdo si mohl dovolit nosit drahou **sobolovici**, ušitou z dovážených sobolích kožešin. Častěji se v minulosti setkáváme s **tchořovicemi**, **vydrovicemi** či **vyderkami**, **kunicami** a podobně.

Součástí mužského lidového kroje na Moravě byla **astrikánka**, **astrachánka**. Šila se z takzvaného **astrikánu**, **astrachánu**, což byla velice jemná ovčí kožešinka, dovážená ze sovětské Astrachaně.

Své době poplatná je také jihočeská vysoká **beranice** se soukenným dnem, šněrovaná po stranách, zvaná **permice**. Název není etymologicky zcela jasný, předlohou by mohlo být německé jméno **Bärmütze** „čepice z medvědí kožešiny“.

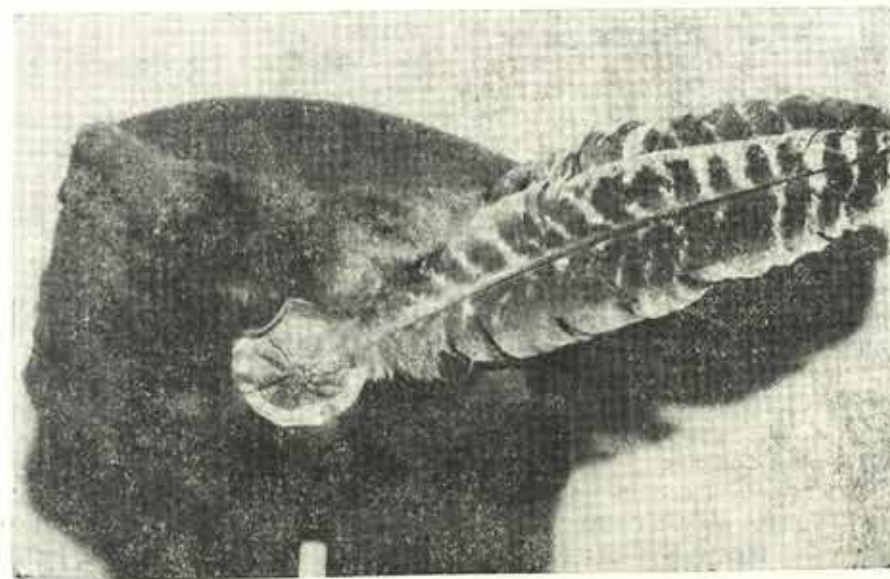
Zhruba před sto čtyřiceti lety se nosila **přemyslovka**. Byla to soukenná čepice, lemovaná beránkem, jakou po roce 1848 nosili muži na důkaz svého vlastnictví.

56 Jméno čepice souvisí s knížetem Přemyslem.



Baret poslance ze 16. století

Foto Jan Číp, 1990
OVM Nový Jičín



Čepice polského zemana ze 17. století

Foto Jan Číp, 1990

Slovanské rysy si zachovala také *sčítovnica*, kožešinová čepice, zdobená na čele trojúhelníkem ze zlaté porty — lemovky. Ozdoba má tvar vojenského štítu.

Na Zlínsku se za pořádného mrazu chodilo v *kucmě*. Tuto velkou beranici znali také Poláci, východní i jižní Slované. Vzhledem k tomu, že v nářečích některých slovanských jazyků je slovo *kučma*, *kukma* doloženo také jako „čupřina, kadeř vlasů“, dokonce i jako „chocholka na ptačí hlavě“, lze předpokládat sémantický vývoj od původního významu „kadeř vlasů“ k „chundelatá čepice“. Vzhledem k tomu, že výraz *kučma* je dobře doložen v areálu východoslovanském, a to i ve frazeologických obrazech, soudíme, že jde o výraz v této oblasti domácí. Nebylo by tedy nutné přijmout jednoznačně tradovaný názor o maďarském původu pojmenování této čepice. Název mohl naopak přejít ze slovanštiny do maďarštiny i ru-munštiny, neboť jejich jazykové doklady jsou podstatně mladší.

Pletené teplé čepici přes uši se říká *kulich*, snad pro větší podobnost s plátkem téhož jména. Dříve se užívalo také názvu *michlovka*. Toto slovo, poukazující na německý původ pletené čepice, vychází z přezdívky pro Němce — Michl.

V teplejším období dáváme přednost baretům, kšiltovkám, případně elegantnímu turbanu.

Baret je znám již od 14. stol. Tehdy to byl aksamitový nebo soukenný čepeček, zvaný *biret*, který se vsazoval na hlavu doktorům při udílení hodnosti. O dvě stě let později se slovo *birét*, *birýt* užívalo pro zvláštní typ kulaté pokrývky hlavy, vzniklé stočením kapuce tak, že jeden cíp zůstal volně viset po straně hlavy. Tomuto speciálnímu druhu biretu se říkalo také *točenka* nebo *točenice*.

V obrozenecké češtině 19. století vznikaly novotvary *biréta*, *birýta*, prozrazující vliv italského slova *berréto*. Dnešní podoba *baret* je z francouzského jména *barrette* „kardinálský klobouk“, „baret“. Východiskem je, jako u většiny názvů čepic, latina, v tomto případě *birretum* od *birrum* „plášť s kapucí“.

Také *turban* je u nás znám již po několik století. Staročeský doklad *tulban* je velmi blízký své předloze — tureckému *tülbent* „pokrývka hlavy, vzniklá ovinutím pruhu látky“. Podobu *turban* s — r — převzala čeština z německého *Turban*, přejatého dále z francouzštiny.

Čepici plochého tvaru se štítkem (kšiltem, z německého *Schild*), se říká *kšiltovka*. Je to zkrácená podoba původního sousloví *kšiltová čepice*. Jindy se užívá jména *placatka*, *placatice*, podtrhujícího placatý tvar čepice.

Známý je název *kaškét*, *kaškétka*, jaký slyšíme v prostředí moravském, zatímco v Čechách je to *kaškejt*, *kaškyt*. Původně šlo jen o čepici se štítkem, dnes spíše hanlivě o nepěknou čepici či klobouk. Na Mostecku se slovem *kašket* označuje, bez citového zabarvení, měkký plstěný klobouk, zatímco v některých slovenských nářečích má slovo *kašket* pouze význam „štítek na čepici“.

Speciální skupinku čepic tvoří ty, které se nosily pod kloboukem. Byly to malíčké pletené čepičky, těsně přiléhající k lebce, chránící svého majitele před chladem. Nosili je především muži. Síťkovanou čepičku zvanou *karkulka* však používaly pod baret, hluboko posazený do čela, také ženy, chránící si takto účes.

Na moravsko-slovenském pomezí se pletené čepičce pod klobouk říkalo žertovně *drščka*. Snad jde o odvozený tvar ze slovesa *zdrščit sa* „srazit se při prání v příliš teplé vodě“, snad je tu souvislost s významem „střevo“, doloženém v polském slově *dyrszczka*.

V českých dialektech se setkáme se jménem *čulík*, *čurík*, *čunda*, vztahujícím se ke špičaté pletené čepičce do chladnějšího počasí, dříve nošené pod širákem. Je tu dost pravděpodobná souvislost s punčochou, již se rusky říká *čulok*, bulharsky *čulka*.

Jiný název — *mica*, *miclena* — jasně prozrazuje přejetí a domácí úpravu německého slova *Mütze* „čepice“. Z německého složeného výrazu *Schlafmütze* „če-

pička na spaní“ vznikla česká podoba *šlochnye* pro čepičku červené nebo černé barvy. Ve slovenských dialektech dosud žijí podoby *šlofaňa*, *šlokaveň* v širším a posunutém významu „směšně vypadající čepice“.

V zapomenutí, spolu s označovanou reálií, upadla také některá jména čepic, jež byly součástí stejnojmenných. Je to například *cereviska*, kterou nosili němečtí studenti — buršové. Název vychází z německého *Zerevismütze* „pivní čepice“, v jehož první části je latinské slovo *cerevisia* „pivo“.

Furažka je dnes již zastaralé jméno pro čepici ruského typu se štítkem. Nosili ji furažeři, česky zvaní píčovníci, vojáci, starající se o dobytek. Čeština převzala toto slovo z ruštiny buď přímo, nebo prostřednictvím polského slova *furażerka* „vojenská čepice bez štítka“.

Vysoké, parádní čepici k uniformě se říká *čáka*. Řídší forma *čáko* bezprostředně souvisí se zdrojem přejetí, maďarským výrazem *csakó* „husarská přílba“. Slovenské jméno *čákov* označovalo pokrývku hlavy bývalých rakousko-uherských vojáků, podobnou přílbě, zatímco dosud živé lidové slovo *čágo* se vztahuje na čepici, tvarově připomínající přílbu.

Dostáváme se ke vzhledově nejlákavějšímu druhu pokrývek hlavy, a to jsou ženské krojové čepce. Tak, jak rozmanité jsou věci samy, tak pestré jsou i jejich názvy. Z historického hlediska jsou nejcennější čepce měkké, zachované v archaických oblastech Hané, Valašska a Slovácka. Jsou ušité z jednoho pruhu plátna, s malým dýnečkem na temeni. Svým okrouhlým tvarem připomínají čepce renesanční. Geneticky mladší jsou čepce tuhé, zhotovené ze silně naškrobeného materiálu, opatřené speciálními podložkami, zvanými *gruře*, *obalenky*, *chomelky* a podobně.

Chodský čepce *koláč* patří do kategorie čepců měkkých. Svě jméno dostal asi podle okrouhlého tvaru, připomínajícího koláč, snad trochu i podle výšivky, připomínající esteticky upravenou černou náplň chodských posvicenských koláčů. Sémantickou paralelou tomuto názvu by mohl být slovenský *pagáč*: jednak je to „koláč“, jednak „okrouhlý čepce se zlatou výšivkou“.

Jinému čepci se na Chodsku říká *bulka*. Jde o slovo významově dost široké, užívané také pro šátek, uvázaný „na babku“, dále pro ženskou krojovou sukni, a dokonce i pro její majitelku. *Bulka* je jistě přechýlená podoba od jména *Bulák* „Chod“, utvořeného ze slovesa *on bul* „byl“.

K neznámějším názvům ženského krojového čepce nepochybně patří *holubička*, tvarově připomínající bílého ptáčka s roztaženými křídly. Dále je to *karkulka*. Slovo *karkule* zaznamenal již středověký kronikář Klaret. Překládal jím středolatinický název *tiana* „orientální pokrývka hlavy, podobná turbanu“. Zdrobnělá podoba *karkulka* ve staré češtině označovala koženou čepici, podobnou přílbě, latinsky zvanou *tiana*. Veleoslavínovy slovníky ze 16. století mají jméno *karkule* v širokém významu „čepice, většinou červeně zbarvená“. Ta se objevuje ve známé pohádce Červená Karkulka.

Slovo *karkule* pochází ze středolatinického výrazu *caracalla*, *carecalla* „čepička duchovních“, který je asi keltského původu. V současné češtině se výrazu *karkule* užívá pro krojový čepce, *karkulka* pro čepce dětský, těsně přiléhající k hlavě.

Latinského původu je také jméno *kordule*, jehož se ještě v minulém století užívalo pro většinou modře zbarvený ženský čepce, jaký ženy na venkově nosily pod šátkem. Východiskem pojmenování je asi středolatinické slovo *cordula* „pás“.

K moravskému prostředí se váže název *lepa*, *lepka*, označující kdysi na Zlínsku čepce, přiléhající těsně k hlavě, podobně jako *karkule*. V okolí Určic na Prostějovsku je to čepce škrobený. Název je doložen už z přelomu 15.—16. století s výrazem „jistý druh vojenské přílby“. Motivací pojmenování bude asi tvarová podobnost pokrývky hlavy s lebkou. Nelze však zcela vyloučit ani souvislost se

slovesem *lepít* „těsně přiléhat k povrchu“, o čemž by svědčily Jungmannem zapsané rusismy *lepeška*, *lepejška* „pokrývka hlavy“, jednak slovenský nářeční výraz *lepka*, *lepaňka* „vypasovaná blůzka“, které jsou ze slovesa *lepít* jistě odvozeny.

Svátečnímu čepečku na Podluží se říká *rožky*, a to pro dva malé růžky, jimiž je čepec vzadu ukončen.

Ze severní Moravy máme doložen název *kapišon*, *kapižon*. Jde o přejetí francouzského slova *capuchon* „kapuce“ latinského původu. Výchozí středolatinšské slovo *cap(p)a* „kapuce“ dalo také vznik moravsko-slovenskému pojmenování *kápka* „čepec vdaných žen, kukla“, známému také v polském lidovém kroji. Stejněho původu je samozřejmě i spisovně český výraz *kapuce*. Dostal se do češtiny přes němčinu z latinského *caputium*, odvozeného od *cap(p)a*. Přímou z tohoto zdroje však nemusí pocházet slovo *čepec*. Je dost pravděpodobné, že jde o přejetí a úpravu řeckého výrazu *sképē*, *skēpas* „jakákoli pokrývka“, které se v češtině významově zúžilo. Slovo je doloženo také v baltském areálu (litevština, lotyšština) jako název pro klobouk.

STANICE PRO ZÁCHRANU DRAVCŮ A SOV V BARTOŠOVICÍCH

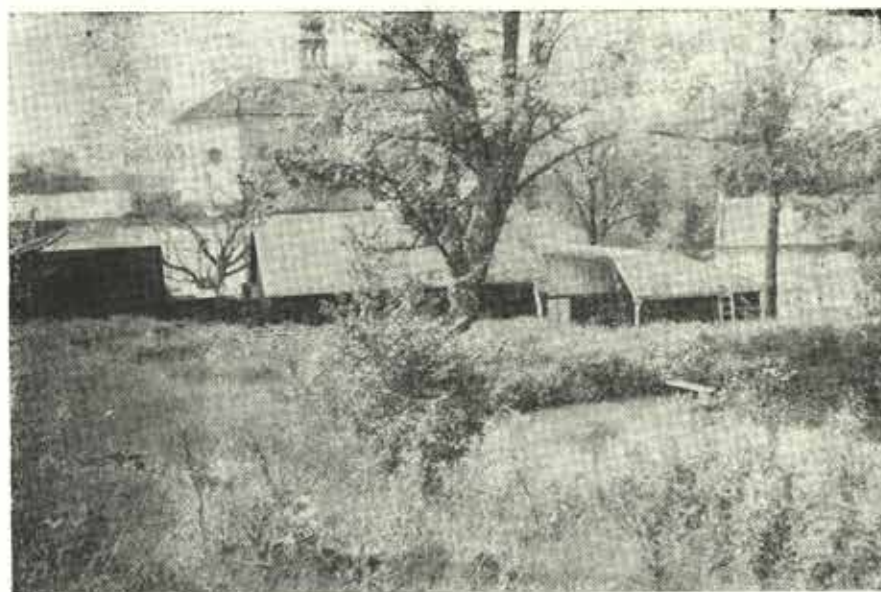
Ivo Otáhal

Prolog:

Skromné, víceméně amatérské začátky.

V roce 1975 byla z neoprávněného držení zabavena abnormálně velká samice káně lesní. Z naprosto nevhodné klece měla úplně olámanou obrysovou pera na křídlech a v rýdováku, otlučenou hlavu a rozbité ozobí. Teprve za dva roky bylo možno přistoupit k náročnému sokolnickému výcviku, k němuž bylo již dva roky vydáno z MK ČSR a MZ a Vž ČSR samostatné povolení. Dostala jméno „Lovka“ a svěřena byla do péče prvních externích spolupracovníků, Vladimíra Minaříka a Jaroslava Bartoně. Díky jejich trpělivosti a péči se naučila všemu, co potřebovala k životu v přírodě a dokonce i něco navíc, na ukázkách pro veřejnost byla schopna ulovit i domácího králíka. Jednoho krásného dne začátkem podzimu 1978 při výcviku zabloudila. Byla sice ještě několikrát pozorována nad Novým Jičínem, ale velmi rychle získala pro život v přírodě potřebnou plachost. Stala se tak našim prvním chovancem a současně prvním ptákem námi úspěšně vráceným do přírody.

Následovali další ptáci, 12 poštolek, zabavených dětem v Pustějově, tragický konec poštolčích hnízd v oknech štramberské Trúby, jestřáb vysvobozený z králikárny, další káně, sovy, první vážně poranění ptáci. Po úspěších i první nezdar – mládě výra velkého zraněné kamennou lavinou nepřežilo. Uhynula i poštolka zabavená s těžkou avitaminózou a křivici. S přibývajícím počtem ptáků přibývalo zkušeností, ale také starostí a situace se již nedala zvládnout bez systematického a alespoň poloprofesionálního přístupu. To je rok 1977, tedy kapitola první:



Stanice pro záchranu dravců a sov v Bartošovicích

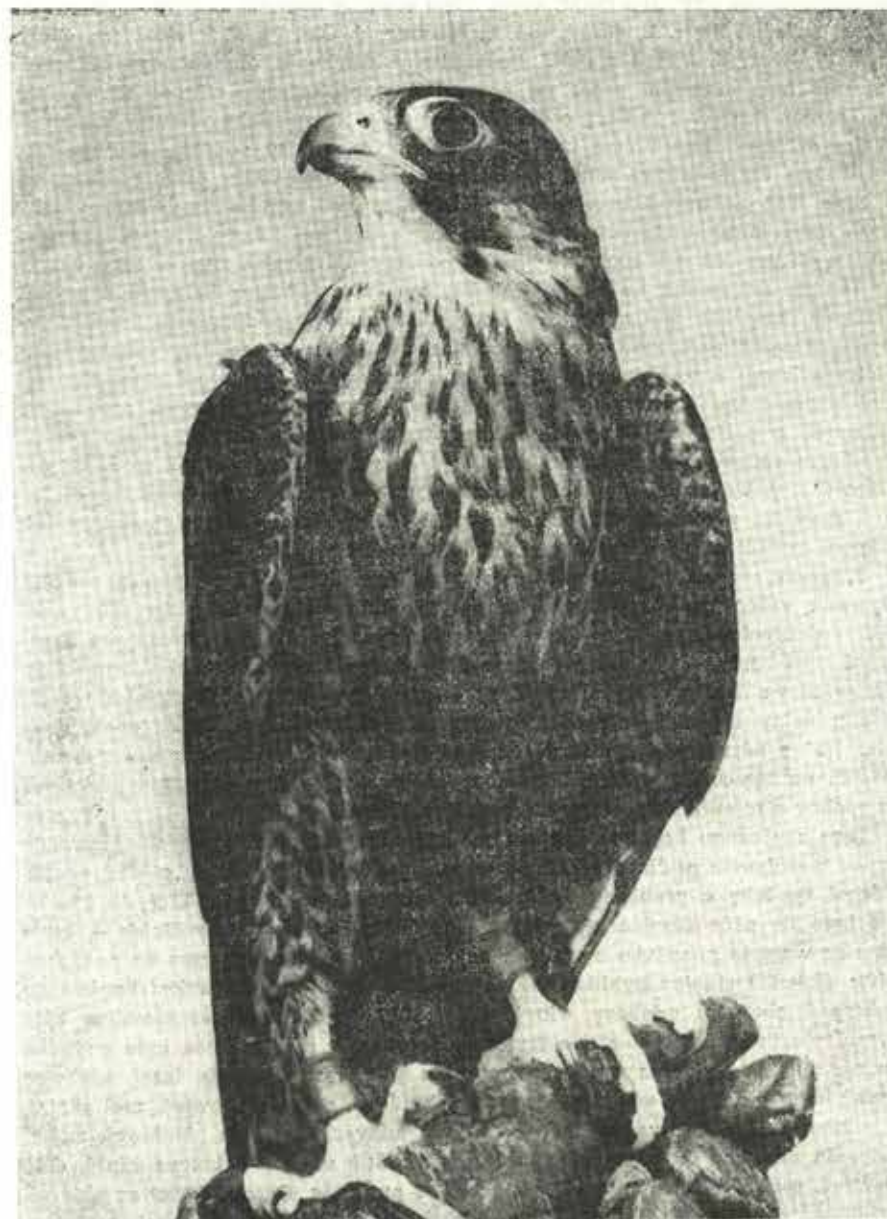
Foto J. Otáhal

Cílevědomá a systematická péče o poškozené živočichy v provizorních podmínkách. Vlastivědnému ústavu v Novém Jičíně byla udělena k této činnosti výjimka z vyhlášky č. 80/1965 Sb. o ochraně volně žijících živočichů. Dosavadní zkušenosti spolu s návrhem na zřízení specializovaného zařízení pro záchranu zraněných a jinak handicapovaných dravců a sov byly publikovány ve Sborníku referátů z celostátní konference Dravci 77 a vybudování tohoto zařízení se objevilo jako jeden z významných úkolů koncepce rozvoje ochrany přírody pro 6. 5LP v okrese Nový Jičín. O zatím ojedinělé činnosti okresního pracoviště státní ochrany přírody v OVM v Novém Jičíně se již vědělo. Z různých míst republiky přicházelo stále více poškozených živočichů, ročně už desítky jedinců, často s velmi vážnými zraněními nebo s trvalými následky. Výčet ošetřovaných druhů se podstatně rozšířil z běžných druhů dravců a sov i o vzácné zástupce naší fauny – orla skalního, sokola stěhovavého, včelojeda lesního, motáka pochopa, kalouse pustovku. Začaly se objevovat i druhy náležející k jiným řádům – čápi bílí i černí, labuť, volavka, pěvci atd. Přitom se stále ještě pracovalo v provizorních podmínkách za pomoci externích spolupracovníků, zejména členů sokolnického střediska v Novém Jičíně. Místo pro vybudování solidního zařízení se stále ještě hledalo. Proběhlo 7 neúspěšných výběrů stavenišť v místních částech Nového Jičína a ve Fulneku, než bylo s konečnou platností rozhodnuto o výstavbě v nevyužívané zahradě u budovy původního loveckého zámečku, následně fary a později depozitářů OVM v Bartošovicích na Moravě. Stavba stanice byla díky pochopení MNV v Bartošovicích a vedení ONV zařazena mezi akce „Z“, i když ani to se neobešlo bez komplikací. Vždyť šlo o jedinou stavbu, která nesledovala sociální nebo vodohospodářský program okresu. S přípravou se za-



Výr velký
(Elektrický proud mu upálil část křídla)
Fotoarchiv OVM

čalo v roce 1981, hlavní výstavba probíhala v následujícím roce. Na vlastní výstavbě zařízení se podílela řada zájmových a společenských organizací, z nichž připomeňme alespoň Sokolnické středisko v Novém Jičíně s největším dílem odvedené práce, představujícím několik tisíc hodin, základní organizace Českého



Sokol stěhovavý po vyléčení zlomeniny
Fotoarchiv OVM 1979

svazu ochránců přírody ze Studénky, Fulneku, Nového Jičína, Ostravy, Myslivecké sdružení Kunín, adepty ČMS s brigádami na výstavbě stanice, určenými do výukového programu, SSM a další. Odborné tesařské práce z podstatné části zastali staří tesařští mistři Josef Pavlík a Jan Janík — bývalí pracovníci stavebně

restaurátorského střediska OVM, svým dílem obětavě pomohli i někteří pracovníci muzea, zejména PhDr. E. Grepl, ing. L. Mamula, J. Číp, PhDr. F. Schwarz, CSc., PhDr. J. Jurok, K. Svozil a další. Pochopitelně spočívala většina organizátorské i značná část manuální práce na pracovišti státní ochrany přírody OVM. Jen ing. Otáhal, P. Orel a J. Surý o víkendech a po pracovní době věnovali výstavbě stanice ve dvou letech více než 4 500 hodin. Objevili se poprvé i Brontosauři z VUT Brno. Po dokončení téměř půlmiliónové stavby (499 000,- Kčs) byla stanice 28. října 1983 slavnostně otevřena. Při této příležitosti uspořádalo Okresní vlastivědné muzeum seminář, tematicky zaměřený k uvedení tohoto specializovaného zařízení do provozu a k záchraně handicapovaných živočichů, resp. dravců a sov.

Tím se dostáváme ke kapitole druhé, péči o poškozené živočichy v profesionálním pracovišti, byť stále ještě ve velmi skromných podmínkách. Bylo nutno upravit alespoň nejnужnější prostory pro sociální zázemí, začít s vybavováním stanice přístroji a technikou a přistoupit k postupnému dotváření stanice drobnými doplňkovými stavbami, jak to až dosud vyplývá z vlastních provozních zkušeností a potřeb nebo z podkladů o praxi obdobných zařízení mimo ČSFR. Obdobným způsobem bylo nutno rozvíjet i personální obsazení. Z původní 0,5 pracovní síly, vyčleněné v rámci možností OVM, se počet pracovníků rozšířil až na 3, resp. 3,5 pracovníků v současnosti při trvalé pomoci ostatních pracovníků oddělení SPPOP při nárazových a sezónních pracích.

Program stanice byl zařazen nejdříve do rezortního výzkumného úkolu R-4 „Ochrana vzácných a ohrožených druhů živočichů a rostlin“ jako dílčí úkol 2/3.6 – Ověření činnosti stanice pro záchranu dravců a sov. Po oponentním řízení k závěrečné zprávě byl doplněn a upravený program od roku 1986 zařazen i do navazujícího státního výzkumu SPVZ VI. – 1 – 6/11 (8627) „Teoretické a praktické principy druhové ochrany ČSR, okruh B-5 Záchrané chovy ohrožených živočichů“ s názvem dílčího úkolu Stanice pro záchranu dravců a sov v Bartošovicích na Moravě: Záchrana handicapovaných živočichů a vytvoření podmínek pro odchov a reintrodukcí některých vzácných druhů dravců.

Tuto současnou kapitolu bychom měli ukončit podrobným výčtem chovanců stanice s rozбором příčin převzetí do péče, s jejich dalšími osudy a také chovatelskými úspěchy a problémy. Vzhledem k rozsahu – od roku 1977 do 31. 12. 1989 bylo do péče stanice převzato přesně 800 poškozených živočichů – bude nutno se v tomto příspěvku omezit na nejstručnější výčet s odkazem na podrobný rozbor výsledků stanice publikovaný ve sborníku referátů z celostátní konference Záchrané chovy a odchovy, Nový Jičín, 1987, jejímž spolupořadatelem bylo Okresní vlastivědné muzeum. Nejčastějším dravcem v péči stanice byla poštolka obecná, dále následovala v sestupném sledu káně lesní, jestřábí lesní, krahujec obecný, moták pochop, včelojed lesní, orel křiklavý, sokol stěhovavý, orel skalní, po jednom jedinci orel volavý, luňák červený, orlovec říční, sup bělohavý, moták pilich. Ze zástupců řádu sov byli nejběžnější puštík obecný a kalous ušatý, dále výr velký, sýček obecný, sova pálená a kalous pustovka. Ostatní ptáci se objevují s výjimkou čápů bílých, labutí velkých, čápů černých, rorýsů obecných a vlaštavek obecných jen v jednotlivých případech, ale při značné druhové pestrosti – potáplice severní, potápka černokrká, bukač velký, volavka popelavá, chřástal vodní, racek bouřní, holub hřivnáč, kukačka obecná, lelek lesní, skřivan polní, fuhýk obecný, dlask tlustozobý, zvonohlík a další, ze savců se ve stanici objevil jezelek východní a srnec obecný.

Příčiny převzetí do péče byly velmi různé, od převažujících nálezů mláďat vpadlých z hnízd a nutného odebrání mláďat z ohrožených hnízd přes dříve hojně zabavení neoprávněného držení dravců a sov v zajetí až po nejrůznější zranění končetin, trupu a hlavy způsobená dopravou, elektrickým proudem nebo

vodiči, postřelením či jiným surovým zacházením. Časté jsou i případy podezření z otrav reziduí pesticidů a dalších chemických látek používaných v zemědělství a neúmyslné odchvy ptáků v budovách a mysliveckých zařízeních. Objevují se i živočichové vysílání a omrzlí, a také celá škála ojedinělých, více či méně kuriózních handicapů, jako pokousání psem nebo kočkou, nedobrovolná koupel v olejové lázni, ptáci polepení lepidlem atd. Z trvale poškozených jedinců a z dravců k tomu účelu deponovaných z jiných zařízení jsou sestavovány chovné páry, s úspěchy v odchovu zatím jen u poštolek obecných. Umělé oplodnění samic orlů křiklavých nepřineslo doposud očekávaný výsledek. Úspěšnost práce stanice je srovnatelná s výsledky obdobných zařízení v zahraničí, cca 75 % převzatých živočichů je zachráněno. Přibližně 60 % se vrací do přírody, ostatní jsou poskytováni k biologické ochraně letišť, Klubu sokolníků pro výcvik, zoologickým zahradám a zookoutkům k expozičním účelům nebo ponecháváni k odchovu. K úplnému doplnění této kapitoly patří i jména těch, kteří ve stanici pracovali, resp. v současné době tvoří její personál: J. Surý, J. Otáhal, J. Školotík, J. Boucník, M. Jakubec, J. Matějková, O. Machala a J. Tarča, veterinární péči zabezpečuje OVZ v Novém Jičíně, jmenovitě MVDr. F. Šturm s týmem nových spolupracovníků.

Kapitola další, dosud nesměle otevřená, se týká věcí příštích, plánů o dalším rozvoji zařízení. Ty by měly být předloženy v konkrétní a reálné podobě jako součást závěrečné zprávy výše citovaného výzkumu. Jde především o vytvoření solidního sociálního zázemí pracovníků, dobudování léčebných a technických zařízení v bývalé hospodářské budově a původním loveckém zámečku, rozšíření chovu laboratorních zvířat pro větší soběstačnost ve výrobě krmiva pro ptáky, výstavba dalších komor pro odchov, rozšíření sadu mizejících odrůd ovocných dřevin, který je součástí stanice atd. Nezbytné je i personální doplnění, aby stanice mohla i nadále plnit vlastní provozní problémy i úkoly vyplývající z postavení stanice v systému obdobných zařízení státní ochrany přírody, tj. odborného metodického a vědeckého pracoviště. To vše pochopitelně vyžaduje především finanční prostředky, kterých bylo dosud poskrovnu, a jak je známo, peněz je vždycky málo.

ZPRÁVY



K výročí Františka Horečky

Vloni 25. března uplynulo 95 let od narození Františka Horečky (1894–1976), učitele, básníka, spisovatele, dramatika, redaktora a vlastivědného pracovníka. Narodil se ve Frenštátě p. R. v početné rodině ševcovského tovaryše, základy vzdělání mu dala chlapecká měšťanská škola, která byla v jeho rodišti založena v r. 1875 jako druhá česká škola toho druhu na Moravě. Horečka vystudoval v Příboře učitelský ústav a poznal zároveň bohatou historii města se slavnou tradicí českého vlasteneckého života. Stejně tak chápal i pokrokové hnutí obrozeneckého Frenštátu, v němž se hrálo české ochotnické divadlo již v r. 1836 a v němž byla v r. 1861 ustavena Občanská beseda jako středisko národních a vzdělávacích snah. V r. 1914 byla ve Frenštátě p. R. založena umělecká obec Kolíba, která sdružovala výtvarníky, architekty a spisovatele. Jejím členem byl i František Horečka a přijal její program, který varoval

před západní orientací v umění i společnosti a opíral se o slovanství. I když zdůvodnění tohoto programu bylo dost romantické, byla jeho kladem zásada, že umění vyrůstá z lidu a lidu také patří. Činnost Koliby narušila první světová válka. František Horečka vojákoval v letech 1915–1919 na východní a jižní frontě. V Itálii byl zajat, vstoupil do II. zahraniční čs. armády a vrátil se jako důstojník našeho zahraničního vojska, československé domobrany.

Po první světové válce je zvláště významná jeho práce v Pohorské jednotě Radhošť a od r. 1927 v Moravském kole spisovatelů. Byl spoluzakladatelem revue Naše Valašsko, založil a vydával regionální list Moravský východ. Spoluorganizoval Krajskou výstavu moravskoslezského Pobeskydí v r. 1934 ve Frenštátě p. R.

Zasloužil se o rozvoj frenštátského školství. Po absolvování učitelského ústavu v Příboře nastoupil v r. 1915 jako učitel v Kunčicích p. O., později v Tiché, kde působil i po demobilizaci v r. 1919, od r. 1924 učil na měšťanské škole ve Frenštátě p. R. Z jeho podnětu tu bylo založeno městské gymnázium, první třída byla otevřena 1. 9. 1938. V důsledku hitlerovského záboru pohraničí bylo toto gymnázium rozšířeno přestěhováním reálného gymnázia z Nového Jičína a Příbora. Ale již v r. 1940 okupanti frenštátské gymnázium zrušili.

Za okupace byl František Horečka z trestu přeložen jako učitel do Šenova ve Slezsku. Po osvobození působil na obnoveném gymnáziu ve svém rodišti, jemuž pak zůstává trvale věrný. Založil Vlastivědu Frenštátska a jako národopisný pracovník se zúčastňoval činnosti ve valašských družinách. Byl členem Baarovy společnosti v Domažlicích, Slezského studijního ústavu v Opavě, dopisujícím členem Slovanického ústavu v Brně. Svazem čs. spisovatele byl jmenován kulturním patronem pro okres Valašské Meziříčí. Uveřejnil na sta časopiseckých prací a studií, vydal přes 20 knih a publikací, pronesl několik set veřejných přednášek. Od r. 1931 účinkoval v Čs. rozhlasu v Ostravě. Podrobnou bibli-

ografii Horečkova díla uvádí Milan Rusínský v publikaci *Návrat k domovu*, kterou vydal k 80. narozeninám Františka Horečky Městský národní výbor ve Frenštátě p. R. v r. 1974 jako separát ze 13. svazku *Vlastivědného sborníku okresu Nový Jičín*. Podle ní je sestaven následující přehled Horečkova díla, k němuž je nutno ještě dodat, že Horečka rád maloval a že na jeho výstavách se těšily pozornosti krajiny kolem Frenštátu a akvarely z první světové války. Měl též velké zásluhy o muzeum ve Frenštátě.

Dílo Františka Horečky:

Verše: *Drsný živel* (1915), *Radhošť* (1924), *Den a noc* (1928), *Strážce pokladu* (1937), *Samorosty* (1972).

Povídky: *Žena knězova* (1919), *Za pět minut dvanáct*, zápisky ze světové války (1933), *My z hor* (1939), druhé přepracované vydání (1962).

Romány: *Duha nad včerejškem* (1931), *Uloupená věčnost*, román groteskní (1933), *Daň z lásky*, druhé verze *Duha nad včerejškem* (1936), *Ševci* (1944), *Třínožka s vavřínem*, přepracované vydání románu *Ševci* (1973).

Pohádky: *Pohádky pro velké děti* (1921), *Kouzelná písťalka* (1942), *Když rozkvetne kaprad* (1944), *Kouzla noci svatojánské* (1947), *Pohádky letního slunovratu*, s předmlouvou Jarmily Glazarové (1967).

Dramata: *Nápoj lásky*, komedie, premiéra ve Frenštátě p. R. 1921, *Sebevrah*, hra, 1923, *Ondráš z Janovic*, drama, premiéra ve Frenštátě p. R. 1935, *Blesky nad Gruněm*, drama dvou světů, premiéra ve Štamberku 1937.

Literární studie: *Hore synkul Tři rozpravy o Petru Bezručovi* (1937), *Ohnivý květ*, osm studií o Petru Bezručovi (1947), *Slunko nad Lysou* (1947), *Frenštátský literární salón*, vydal *Vlastivědný ústav Nový Jičín* (1969).

Filologické studie: *Jak se mluví pod Radhoštěm* (1939), druhé vydání (1948), *Nářečí na Frenštátsku*, s předmlouvou Dr. Františka Trávníčka (1941), *Dodatky k mé knize Nářečí na Frenštátsku* (1944).

Výtvarné studie: *Břetislav Bartoš, malíř národní tradice* (1928). *Esej: Král smyslů*, rozprava o zraku (1936).

Redakční práce: *Knihy o památném Radhošti*, *Vlastivěda Frenštátska* (1931), *Josef Kalus, Písně* (1958), *Moravský východ* (1935–37).

V publikaci, kterou vydal k 75. narozeninám Františka Horečky v r. 1969 *Klub pracujících města Frenštátu p. R.*, čteme v závěru statě Horečkova přite-

le Vojtěcha Martínka: „František Horečka věnoval své rodné oblasti vlastně celý život. Věnoval jí houževnatou a uvědomělou práci. Vytvořil poctivé dílo, jež osvětlilo nejednou stránku beskydského kraje, jeho přírodní půvaby, jeho bájeslovné zkazky, jeho úporný zápas o chléb a spravedlnost.“

Eduard Vojtek

Sedmdesátiny Jana Hanáka

1. dubna 1990 oslavil sedm desítek let regionální historik, předseda redakční rady *Vlastivědného sborníku okresu Nový Jičín*, pedagog a ředitel gymnázia v Novém Jičíně nyní již ve výslužbě, Jan Hanák.

Narodil se v kraji slunce a vinné révy, v Hustopečích u Brna, v rodině malozemědělce a koláře, jako sedmý z devíti dětí. Začal studovat tamější reálné gymnázium, ale po nacistickém záboru maturoval v r. 1940 na gymnáziu v Židlochovicích. Jako většina mladých lidí této doby neušel totálnímu nasazení v Německu, kde pracoval jako kolář a později jako dělník při zákopových pracích.

Po válce studoval v letech 1945–1948 obor dějepis – zeměpis na filozofické fakultě Masarykovy university v Brně. Pedagogické povolání vykonával postupně na státním reálném gymnáziu v Ostravě, Bílovci a Novém Jičíně, kde zároveň od roku 1976 vedl nově zřízenou střední ekonomickou školu. V letech 1962–1972 byl okresním školním inspektorem a vedoucím pedagogického oddělení odboru školství ONV v Novém Jičíně. V době působení v Bílovci spravoval rovněž zdejší městské muzeum a okresní archiv.

Na veřejnosti je Jan Hanák znám nejen jako učitel, ale také jako regionální historik z řady přednášek, článků a studií především ve *Vlastivědném sborníku okresu Nový Jičín*, u jehož zrodu v roce 1967 stál (spolu s dalšími jako s Jaroslavem Štindlem, Miloslavem Balášem, Ladislavem Majkusem či Josefem Lankočím). Publikoval již v Novojicku (především jako spoluautor Ladislava Hosáka při zpracování místopisu okresu Nový Jičín), zpracoval kapitoly *Nový Jičín po osvobození*

ve výročním Čtení o Novém Jičíně v roce 1963. Zabýval se a zabývá historií a současností novojičínského školství, okupací a proměnami okresu od války po dnešek, dějinami dělnického hnutí a KSČ, vývojem české společnosti v Novém Jičíně na přelomu století a mezi válkami. Byl jedním z autorů dvoudílné brožury odboru školství ONV vydané v roce 1988 a 1989, nazvané *Portréty významných učitelů okresu Nový Jičín*, a autorem závažné úvodní části zemědělské výroby Novojičínska od počátku osídlení do roku 1948 (jako jediný z autorů formou poznámkového aparátu uvedl odkazy na prameny) publikace *Socialistické zemědělství okresu Nový Jičín*.

Nelze na malém prostoru pojednat o veškeré činnosti jubilanta a více ji hodnotit. Zůstává za ním odpovědná práce pro regionální dějiny, které vždy propagoval v širším kontextu vlastivědy, důležité pro výchovu mladé generace k vlastenectví. Přejeme Janu Hanákoví do dalších let hodně zdraví, elánu a tvůrčí invence při dalších studiích, článcích a přednáškách.

Karel Chobot

Zemřel Karel Špaček

Kopřivnická veřejnost a učitelstvo Novojičínska přijalo s hlubokou účastí odchod vzácného učitele a významného vlastivědného i kulturního pracovníka Karla Špačka. Zemřel po těžké nemoci 16. 4. 1990.

Pocházel z Brušperka, kde se též 30. 12. 1901 narodil. Poslední léta svého života trávil v rodinném domku v Kopřivnici. Vystudoval učitelský ústav v Příboře v letech 1917 až 1921. Vyučoval na různých školách v Opavě, Petřovicích, spravoval menštinovou školu v Jovorníku, později působil jako odborný učitel na měšťanské škole v Bílovci, ve Štramberku, v době okupace za druhé světové války na českých školách v Novém Jičíně. Po roce 1945 se vrátil na měšťan. školu, později označovanou ZDŠ, v Kopřivnici, kde zůstal až do odchodu na důchod v roce 1962.

Byl činitelem v okresním výboru Svazu zaměst. škol., a kulturním referentem MěNV v Kopřivnici. Pravidelně

publikoval místní informace v krajských denících.

Byl dlouhodobým spolupracovníkem Vlastivědného sborníku okresu Nový Jičín, v počátečním období i členem jeho redakční rady. Z publikovaných statí ve VSONJ si můžeme připomenout alespoň statě o řediteli učit. ústavu v Příboře Ludevitu Vašicovi a vznik a první léta Podhorské učitelské jednoty. Do sborníku *Cestou bojů k vítězství* vydaném OVÚ v N. Jičíně v roce 1965 zpracoval statě z Kopřivnicka.

S mimořádným zájmem shromažďoval údaje o rozvoji školství a významných učitelích okresu a kraje. Tím obohacoval regionální historii.

Neúnavnou a obětavou prací se zasloužil o rozvoj školství a kultury,

Ladislav Poláček

In memoriam Stanislava Drkala

Odchod dobrého člověka je vždy pro jeho přátele bolestný. V této situaci jsme se ocitli 23. listopadu 1989, když nás zastihla smutná informace, že dne 21. 11. 1989 náhle zemřel v pražské nemocnici nedlouho před svými sedmdesátinami dlouholetý zaměstnanec Státního oblastního archivu v Opavě PhDr. Stanislav Drkal. Opustil nás spolupracovník, kterého jsme měli rádi. Skromný a přitom mimořádně vzdělaný, pracovitý a všestranný historik, archivář tělem i duší.

Narodil se 26. 12. 1919 v Brně a po ukončení základní školy vystudoval v letech 1931–1939 reálné gymnázium v Brně. Již během gymnazijních studií se začal intenzivně zajímat o historii, které zůstal věren celý život. Po maturitě nastoupil na filozofickou fakultu Masarykovy univerzity v Brně, avšak v souvislosti s událostmi 17. listopadu 1939 musel vysokoškolská studia přerušit a absolvoval dvouletý abiturient-ský kurs na průmyslové škole strojnické v Brně a poté (od 1941) pracoval do skončení války jako technický úředník ve strojírně v Brně-Králově Poli. Po dokončení studií v roce 1947 a výkonu prezenční vojenské služby pracoval jako profesor a probace dějepis – zeměpis na středních školách v Brně a Opavě.

Dnem 1. 4. 1949 vstoupil do služeb slezského zemského archivu, kde pracoval nepřetržitě takřka 32 let – do

31. 1. 1981. Jako absolvent brněnské pobočky Archivní školy Praha, kterou dokončil v červnu 1952, se brzy stal jednou z nejerudovanějších osobností archivu později krajského, státního a státního oblastního v Opavě, přičemž v červnu 1949 obhájil doktorát filozofie na brněnské fakultě. Vypracoval se na uznávaného odborníka v oboru zemské politické správy, slezské samosprávy, montánních fondů a katastrů. Jeho zájem rovněž vzbuzovalo dělnické hnutí, historie tisku, policejní agenda, náboženské a justiční záležitosti. Byl autorem mnoha inventarů, zpřístupňujících kmenové fondy opavského archivu, z nichž uveďme například Královský úřad v Opavě, Hejtmanský úřad knížectví opavsko-krnovského v Opavě, Zemské právo opavsko-krnovské v Opavě, Matrika výnosu pozemků. Byl spoluautorem inventáře zásadního fondu pro samosprávu Slezska – Slezského stavovského archivu v Opavě. Také participoval r. 1954 na přípravě Průvodce po Státním archivu v Opavě a byl spoluautorem důležité edice Karolinského katastru slezského, jehož 2 svazky vydala Archivní správa MV ČSR v Praze roku 1972. Nelze opomenout jeho účast na týmové práci při zpracování obrovských fondů Zemské vlády slezské v Opavě, KNV Ostrava, Sbírký matrik Ostravského kraje. Byl autorem mnoha recenzí, propagačních a informativních zpráv a v neposlední řadě fundovaně zpracoval pro Historický místopis Moravy a Slezska v letech 1948–1960 kapitoly věnované slezské politické správě a samosprávě, státním policejním úřadům a horním úřadům (1966).

Ve svých vždy dokonale heuristicky zvládnutých článcích a studiích před námi vystupuje jako navýsost seriózní badatel, který čtivým podáním přibližoval čtenáři dosud neznámé historické skutečnosti. Rovněž oblast dnešního okresu Nový Jičín neunikla jeho zaslužené pozornosti. Kromě sumárního přehledu o vývoji báňské správy na Moravě a ve Slezsku (spolu s Blankou Pitronovou), publikoval o dolování na Fulnecku (Vítkovsko č. 8, 1959) a o pokusech o dolování na kamenné uhlí na Novojicku (Novojicko č. 3–5, 1960–1962). Svůj rozhled a zájem o náboženské záležitosti dokumentuje 3 pracemi, věnovanými nekatolíkům v moravské části Novojicka v první polovině 18. století, které uveřejnil na stránkách Vlastivědného sborníku okresu Nový Jičín: „K životopisu Kristiána Davida, zakladatele Ochranova“

(VSONJ 1967), „K emigraci nekatolíků z kunínského panství do Saska v první polovině 18. století“ (VSONJ 1968) a „Zbítání nekatolíků na novojičínském panství v první polovině 18. století“ (VSONJ 1982). Zajímavým upozorněním je i jeho článek „Selské renitence na Bílovecku v letech 1846–1848“, otištěný ve Slezském sborníku 1956 stejně jako pro historii Kopřivnice studie „Odborové hnutí v Kopřivnici v letech 1897–1918“, uveřejněná ve II. Sborníku příspěvků k dějinám Tatro Kopřivnice, 1970. Z plodné nabídky Drkalem zpřístupněné je zapotřebí znovu upozornit na již zmíněnou edici Karolinského katastru slezského, kde je obrovské množství materiálu k městům, městečkům a vesnicím slezské části novojického okresu, v průběhu 2. a 3. třetiny 18. století.

Stanislav Drkal, který byl jako mnoho dalších těžce postižen tzv. normalizací po roce 1968, nerezignoval a věnoval se dále historické práci s nezdolnou vírou v lepší příští. Byl výborným učitelem v zaškolování do archivní problematiky nově nastoupivším pracovníkům archivu. Po svém definitivním odchodu z Opavy se přestěhoval do Prahy, kde po tragické smrti své jediné dcery v roce 1983, která zahynula společně s manželem při autonehodě, se příkladně staral s manželkou o dvě pozůstalé vnučky. Až do roku 1988 vypomáhal při pořádacích pracích ve Státním ústředním archivu a spisovně Ministerstva zemědělství ČSR.

V necelých 70 letech se jeho život náhle uzavřel. Neznal oddechu, pracoval neustále. Želíme odchodu příteli, kolegy, vzácného a ryziho člověka, na jehož dílo budeme s úctou vzpomínat.

Pavel Šrámek



Příborské dny
Sigmunda Freuda

Mezinárodní odborná konference k odkazu Sigmunda Freuda „Sigmund Freud, Příbor a psychoanalýza“ se konala dne 11. listopadu v Městském muzeu v Příboře. Hlavním pořadatelem byl Vlastivědný kroužek při SK ROH Tatra Příbor za spoluúčasti Psychoterapeutické sekce Lékařské společnosti J. E. Purkyně v Praze a Společnosti Sigmunda Freuda (Sigmund Freud Gesellschaft) ve Vídni. Jestliže na hostitelském Vlastivědném kroužku při SK ROH Tatra Příbor ležela hlavní tíha organizace, musí se uvést, že podnět k uspořádání konference vyšel od vídeňské společnosti S. Freuda a zprostředkování kontaktů zajistila Psychoterapeutická sekce Lékařské společnosti J. E. Purkyně v Praze. Vlastivědný kroužek nalezl rovněž podporu u státních a kulturních institucí – MěstNV Příbor, Okresního vlastivědného muzea v Novém Jičíně a SK ROH Tatra v Příboře.

Konferenci zahájil za organizátory dr. Jiří Jurok, který se v krátkém úvodu dotkl světového významu příborského rodáka a zakladatele psychoanalýzy Sigmunda Freuda a společného úsilí tří zainteresovaných organizací na uspořádání tohoto v naší vlasti vůbec prvního vědeckého jednání o osobnosti Sigmunda Freuda

a historii psychoanalýzy. Za MěstNV Příbor a OVM v Novém Jičíně pozdravil jednání konference ředitel muzea dr. František Schwarz CSc., který předal prezidentu vídeňské společnosti doc. Haraldu Leopoldu Löwenthalovi za MěstNV Příbor obraz Příbora a za OVM Nový Jičín kopii pamětní desky Sigmunda Freuda z r. 1931. Následovaly pozdravy předsedkyně Vlastivědného kroužku Naděždy Pyšové, vedoucího Psychoterapeutické sekce Lékařské společnosti J. E. Purkyně v Praze dr. Miroslava Boreckého a odpověď doc. H. Leopolda-Löwenthala, který pro Freudovu expozici v muzeu v Příboře předal kolekci sbírkových předmětů.

Pak nastalo vlastní odborné jednání. Jako první vystoupil doc. Harald Leopold-Löwenthal (Vídeň) s referátem Freud na Moravě, o jeho pobytu v Příboře a dalších vztazích k Moravě. Doc. Josef Šajner CSc. (Brno) pojednal velmi důkladně o Freudově dětství v Příboře. V příspěvku Archivní doklady k historii Freudů v Příboře upozornil referent dr. Jiří Jurok (Nový Jičín) na dosud nevyužitá a četná písemnosti příborského archivu. Lubomír Loukotka (Příbor) pojednal o významu a vývoji Příbora po všech stránkách v 19. století. Poslední referát nepatřil již k historickému bloku, ale otevřel vlastní tematiku psychoanalýzy. Dr. Eugenie Fischerová (Frankfurt nad Mohanem) v něm podala dějiny psychoanalýzy v Československu od jejích prvních počátků ve dvacátých letech našeho století, až po současnost. Z časových důvodů odpadly další ohlášené referáty tohoto „psychoanalytického“ bloku, a to dr. Michaela Šebka o moderní psychoanalýze, dr. M. Boreckého o spolupráci psychosomatické medicíny s psychoanalýzou a dr. Jiřího Kocourka o tradici českého odborného myšlení (všichni Praha). Na závěr konferenci zhodnotili doc. H. Leopold-Löwenthal, dr. M. Borecký a dr. J. Jurok, který jednání uzavřel.

Ke konferenci byla uspořádána výstavka Freudových pamětních míst v Příboře, dokumentace ze zářijových akcí v Příboře (20. a 21. 9. 1989) k padesátému výročí Freudova úmrtí. K jednání konference byla též připraven bohatý propagační materiál od OVM Nový Jičín, MěstNV Příbor a n. p. Kniha a slavnostní výzdoba jednacího sálu. Odborné setkání československé a rakouské strany snad přispěje k navázání spolupráce a k větší popularizaci odkazu velkého příbor-

ského rodáka, který považoval Československo za svoji vlast.

Na tomto místě je třeba se zmínit podrobněji ještě o výše zmíněných zářijových akcích, které uspořádal Vlastivědný kroužek při SK ROH Tatra v Příboře ve spolupráci s OVM v Novém Jičíně a Psychoanalytickou skupinou psychoterapeutické sekce Lékařské společnosti J. E. Purkyně v Praze. 20. 9. v 17 hodin se konala vlastivědná vycházka „Po stopách Freudů v Příboře“, kterou vedl přední československý znalec Freudova díla doc. MUDr. PhDr. Josef Šajner CSc. Účastníci se kromě rodného domku, pomníku, farního kostela, seznámili s dalšími dvěma významnými domy v Nádražní ulici a dvěma domy na náměstí (č. 23 a 42). Vycházky se účastnilo 40 zájemců.

Dne 21. 9. v 19 hodin proběhla v Městském muzeu v Příboře přednáška doc. J. Šajnera, „Vztah Sigmunda Freuda k Příboru a Moravě“. Přednášející se zabýval historií všech příborských Freudů, vzpomínkami S. Freuda na Příbor a jeho návštěvami Olomouce, Brna, Rožnova a lázeňskými pobyty v Karlových Varech a Tatranské Lomnici. Přednášku navštívilo 110 posluchačů. Akci se podařilo dobře propagovat pozvánkou, v Kulturním zpravodaji města a v novinách (Lidová demokracie, Rozkvět), informace neotiskly Kmen a Rudé právo.

Jiří Jurok

Výročí úmrtí Miroslava Bajera, DrSc.

Narodil se 24. 7. 1924 v Příboře. Tam nabyt základního vzdělání a vystudoval reálné gymnázium, na kterém maturoval v roce 1946. Ve studiu matematiky a fyziky pak pokračoval na přírodovědecké fakultě Univerzity J. E. Purkyně v Brně v letech 1946 až 1950. Studium zakončil státní závěrečnou zkouškou a získáním doktorátu přírodních věd (RNDr.). Po ukončení studia působil na katedře fyziky přírodovědecké fakulty Univerzity J. E. Purkyně v Brně jako asistent v letech 1950 až 1952. Od 1. 9. 1952 nastoupil na Vysokou školu báňskou (VŠB) v Ostravě a byl

jménován odborným asistentem na katedře fyziky. Současně externě vyučoval na vyšší pedagogické škole, později pedagogickém institutu v Opavě v letech 1953 až 1961. Od roku 1961 se stal docentem pro obor technické fyziky na VŠB v Ostravě. Jeho příkladná práce byla dne 27. 3. 1968 oceněna státním vyznamenáním a udělením titulu vzorný učitel. Dne 31. 3. 1964 obhájil kandidaturu (CSc.), která mu byla přiznána vědeckou radou VŠB v Ostravě. Hodnost doktora věd (DrSc.) získal dne 22. 1. 1968 za úspěšnou vědeckou činnost v oblasti výbušnosti hořlavých plynů. Na toto téma předložil práci Inertizace ovzduší v uhelných dolech s výskytem metanu. Spoluautorem této vědecké publikace byl dr. Ing. František Otásek. Publikace byla vydána SNTL v Praze v roce 1963 a dosud slouží jako praktická příručka důlním technikům nejen v OKR, ale v celé ČSSR.

V roce 1973 byl jmenován profesorem pro obor technické fyziky na hornicko-geologické fakultě (HGF) VŠB v Ostravě.

Byl proděkanem, děkanem HGF a posléze prorektorem pro vědu a výzkum. Současně vedl katedru fyziky na VŠB.

K výrazné vědecké erudici mu napomáhala znalost cizích jazyků. Ovládal němčinu, angličtinu a ruštinu. Napsal celkem 5 skript, řadu odborných článků, dále uveřejňoval vědecké práce a referáty na mezinárodních seminářích a konferencích. Ve spolupráci s dalšími významnými odborníky z hornické praxe připravil tyto publikace: Inertizace ovzduší v uhelných dolech s výskytem metanu (Praha 1963), Termodynamika důlního větrání (Praha 1963), byla též přeložena do ruštiny a vydána v Moskvě roku 1978, dále Bezpečnost a hygiena práce pro 3. a 4. ročník 1978, Bratislava 1980 – 1. vydání, střed. prům. škol hornických (Praha 1988 – 2. vydání, naklad. ALFA), Bezpečnostní technika v hornictví (Praha 1979), Fyzikální základy hornické techniky (Praha 1982).

Za svou práci obdržel řadu ocenění. Z nich si připomeneme titul vzorný učitel a nositel řádu Rudé hvězdy práce.

Hornická veřejnost a celá naše společnost lituje dodnes jeho náhlého odchodu 30. 5. 1979 ve věku 54 let v Ostravě-Vítkovicích. Pohřben byl v rodném městě Příboře, které velmi miloval.

Prameny:

- a) Zpracovaný dotazník manželkou (z rodinné kroniky).
- b) Nekrolog z publikace Fyzikální základy hornické techniky, SNTL Praha 1982.
- c) Osobní informace autora od kolektivu dojíždějících spolupracovníků z VŠB v Ostravě.

Ladislav Polášek

Vánoční dárek osvědčených příborských a novojičínských hudebníků.

V č. 42 a 43 tohoto sborníku vyšly zprávy o krásných a poučných pořadích z hudební historie Příboře; druhá z nich končí nadějí na pokračování podobně vysoce kvalitních zážitků.

Příborské i novojičínské obecnstvo se dočkalo: Vlastivědný kroužek v Příboře, OVM v Novém Jičíně a SK ROH Tatra Příbor uspořádaly v Příboře a Novém Jičíně po dvou koncertech s názvem Česká vánoční hudba šesti století. O provedení se podělily soubory: Collegium vocale z Příboře, Komorní orchestr P. J. Vejvanovského z Nového Jičína (vedoucí Anežka Michálková) za spoluúčasti Souboru zobcových fléten (vedoucí Jiřina Lacná, která provázela slovem celý program), Žesťové harmonie (vedoucí Ivo Lacný). Překvapením byli roztomilí chlápci – koledníci, žáci LŠU v Příboře. Celý pořad sestavil a řídil odborně fundovaný hudební historik a pedagog František Marušan.

Program byl chronologicky rozdělen na tato období: I. Gotika, II. Renesance, III. Baroko, IV. Klasicismus, V. Lidové koledy a část z ještě nedokončené skladby Poselství vánoc současného významného autora Zdeňka Pololánika.

Poznámky k jednotlivým úsekům.

- I. 1. Zákovská koleda z Jistebnického kancionálu (1420), text stíhově latinsky a česky („makaronský“).
2. Franusův kancionál (1505): Sanctissima, mitissima – 2 hlasů gymel s náznakem imitace.
- II. 1. Příborský kancionál (podrobná zpráva o něm ve VSONJ č. 42, str. 70): Prorokovali proroci – 5 hlasů moteto.
2. Jan Campanus Vodňanský – (vzdělaný humanista, v r. 1601

byl profesorem, 1621 rektorem pražské univerzity.); Favete linguīs – dvojsbor. V renesanční době vznikala a působila literátská bratrstva; po Bílé Hoře převzaly péči o duchovní hudbu děti a školy, hlavně piaristické.

III. Jan Adam Michna z Otradovic (nar. cca 1600, † 1676). Varhaník v Jindř. Hradci (kromě toho šenkýř). Vyrstl z prostého lidového písničkáře k jednomu z nejvýznamnějších českých barokních skladatelů. V době úpadku českého jazyka zhudebnil četné vlastní české texty, jimiž se řadí mezi přední české básníky XVII. stol. Jeho české duchovní písně zlidověly, některé z nich se zpívají dodnes na jiné texty. 1. Vánoční rosička, 2. Vánoční magnet a stfelec (dnes se zpívá v podstatě nezměněna na text Velebná Krista rodičko), 3. Chťic aby spal (dodnes neznámější, zpívá se na zmodernizovaný text), 4. Vánoční hospoda.

IV. XVIII. století je v české hudbě specifikum – jinde neexistují typické české pastorely, které také plnily v obrozenecké době vlasteneckou funkci. Zásluhou kantorů byla hudební úroveň českého lidu tak vysoká, že odtud vyšli četní skladatelé působící v cizině, kteří proslavili českou hudbu natolik, že Čechy byly nazývány konzervatoří Evropy. Na způsob pastorel = vánočních pastýřských zpěvů, navazuje celá řada skladatelů pozdější doby až podnes, např. Foerster, Novák, Křička, Trojan, Seidel, Hurník a mnoho dalších.

1. Tomáš N. Koutník (1698–1775): Hej, Hej, jeden i druhý.
2. Ondřej Poddaný (1727–1789): Do Betléma půjdeme. Tato pastorela prý pochází ze sbírky Jakuba Jana Ryby otce a na několika místech je v ní uvedeno několik taktů, které jsou naprosto totožné s pasážemi ze známé Vánoční mše Jana Jakuba Ryby syna. Ostatně rožmitálský kantor Ondřej Poddaný byl Rybův předchůdce v úřadě.
3. Jakub Lokaj (1752–?). Stolník a člen orchestru hr. Pachty v Citolibech: Motetto pastorale. Náročná skladba pro sbor, sólo (recitativy a arie), orchestr a varhany. Obsahuje typické české lidové motivy (např. Hrály dudy).

- V. 1. F. Palkovský (Brušperk 1900–1983) Lašské koledy: Tě běželi do Betléma pastýři, A ja bača, Pasli sme ovečky, Šesti zdraví.
2. Zdeněk Pololánik nar. 1935 Brno: Poselství vánoc. Texty neznámého brněnského kapucína překrásně zpracované dnešním způsobem, např. s použitím kytary.
3. České lidové koledy – obecně známé i méně známé. Lašské i české koledy naprosto přesně, ale s dětskou spontánností zpíval malý chlapečký soubor z příborské LŠU.

Všichni účinkující se zasloužili o bezchybné provedení, ale také o srdečnou atmosféru a živý kontakt s posluchači; hlavní dík patří ovšem – jako vždy – vedoucí osobnosti, prof. Františku Marušanovi.

Marie Turková

IV. kronikářská soutěž v okrese Nový Jičín.

IV. národní soutěž kronikářů byla vyhlášena 1. 3. 1988 ministerstvem kultury ČSR. Již v březnu r. 1988 byly v okrese rozeslány statut a podmínky soutěže všem obecním kronikářům. Do soutěže se v našem okrese přihlásilo původně 16, potom soutěžilo 14 kronik, což byl opět nejvyšší počet kronik ze všech okresů Severomoravského kraje. Ku pomoci soutěžícím kronikářům proběhl 14. 3. 1989 školicí aktiv k tématu soutěže, tj. zpracování zápisu o dějinách místní tělovýchovy. Přednášeli na něm J. Paják z OV ČSTV o vývoji tělovýchovy v okrese, dr. J. Jurok (o archivních fondech k tělovýchově) a prof. T. Vodica (o jazykové stránce psaného projevu).

Vlastní hodnocení okresního kola soutěže proběhlo mezi 20.–30. 6. 1989 v Okresním vlastivědném muzeu v Novém Jičíně. Okresní porota soutěže pracovala ve složení: vedoucí odboru kultury V. Černoch, ředitel muzea dr. F. Schwarz, metodik kronikářství dr. J. Jurok, předseda okresní kronikářské rady M. Tomáš, předseda OV ČSTV J. Kotas, ředitel Okr. archívu dr. Chobot a člen regionální komise OKKSČ dr. E. Grepí. Výsledky byly: V první kate-

gorii obcí do 500 obyvatel bylo uděleno první místo velmi nápaditě zpracované a kaligraficky psané kronice obce Luboměře ing. A. Ondřeje. Další kroniky se v této kategorii do soutěže nepřihlásily. V druhé kategorii obcí do 2 000 obyvatel se na prvním místě umístila kronika obce Studénky – Albrechtický vedená dr. M. Solárovou – především díky 50-stránkovému zápisu a bohaté fotografické příloze o dějinách místního úspěšného oddílu národní házené TJ Sokol Albrechtický, na druhém místě kaligraficky psaná kronika obce Odry – Mankovice vedená A. Orlitovou a na třetím místě kronika N. Jičina – Bernartic, vedená kronikářem L. Biskupem. V této kategorii hodnotící komise udělila ještě 4 čestná uznání. Ve třetí kategorii byla situace v podstatě zcela vyrovnaná, porota přesto určila následující pořadí: na prvním místě kronika Věsiny kronikářky J. Prádkové za obsahově velmi výstižný soutěžní zápis, na druhém místě kronika St. Jičina vedená Z. Pospěchovou a na třetím místě kronika Suchdola nad Odrou vedená D. Slováčkovou. IV. kategorie nebyla soutěžícími kronikami obsazena, ceny byly opět uděleny až v V. kategorii. Tam se na prvním místě umístila velmi obsáhlá kronika Příboře vedená L. Loukatkou, na druhém místě kronika Studénky vedená dr. J. Vančurou a na třetím místě kronika Kopřivnice vedená L. Kostelníkem. Slavnostní vyhlášení výsledků a předání cen z okresního kola IV. národní soutěže kronikářů proběhlo na slavnostním aktivu kronikářů dne 5. července 1989, konaném v Nové galerii Zerotinského zámku v Novém Jičíně. Všem soutěžícím kronikářům poděkoval za jejich činnost vedoucí odboru kultury dr. V. Černoch a ředitel OVM dr. F. Schwarz, CSc.

Čtyři první kroniky v jednotlivých kategoriích z našeho okresu postoupily do krajského kola soutěže, jež proběhlo na přelomu září a října 1989 ve Slezském muzeu v Opavě. Krajská hodnotící komise byla složená z odborných pracovníků Slezského ústavu v Opavě, Státního oblastního archívu v Opavě, Slezského muzea v Opavě, dále zástupce odboru kultury KNV v Ostravě a všech okresních metodiků kronikářství v Severomoravském kraji. Krajské porotě předsedal dr. R. Záček ze Slezského ústavu. Naši čtyři zástupci kronikářské obce okresu se všichni umístili a dopadli tak na počet oceněných míst neúspěšněji mezi okresy Severomoravského kraje. Celkem získali jedno první, jedno druhé

a dvě třetí místa. Jako nejlepší tak opět jako ve III. národní soutěži kronikářů uspěli kronikáři okresů Opava, Nový Jičín a Karviná. V I. kategorii v Opavě vyhrál náš kronikář ing. A. Ondřej s kronikou Luboměře, před kronikou Huslenek (okr. Vsetín) a postupuje do národního kola v Praze. V druhé kategorii se na prvním místě umístila kronika Velkých Heraltic (okr. Opava) a na druhém kronika Studénky – Albrechticek dr. M. Solárové a třetí místo bylo rozděleno mezi kroniky obcí Nýdku (okr. Frýdek-Místek) a Jablůnky (okr. Vsetín). Ve třetí kategorii se na prvním místě umístila velmi precizní kronika Velkých Losin (okr. Šumperk), na druhém místě kronika Dolního Benešova (okr. Opava) a třetí místo bylo rozděleno mezi kroniky Vřesiny kronikářky J. Příkladkové a Dlouhé Loučky (okres Olomouc). Ve IV. kategorii zvítězila již tradičně kronika Hradce nad Moravicí (okr. Opava) s nejrozsáhlejším dokumentačním materiálem v celém kraji, druhá kronika v této kategorii dosáhla pouze čestné uznání. V V. kategorii se na prvním místě umístila kronika Nového Bohumína (okr. Karviná), druhé místo nebylo uděleno a třetí rozděleno mezi kroniky Příbora kronikáře L. Loukotky a kroniku Litavle (okr. Olomouc). Konečně v VI. kategorii zvítězila kronika Karviné před kronikou Orlové (obě kroniky okr. Karviná) a na třetím místě byla hodnocena kronika Vsetína. Slavnostní vyhlášení výsledků a předání cen se konalo v novém kulturním zařízení Okresního kulturního střediska Opava nazvaném Minorit 7. listopadu 1989. Nejlepších 6 kronik z kraje včetně kroniky Luboměře ing. A. Ondřeje postupuje do národního kola v Národním muzeu v Praze.

Jiří Jurok

Kvakoš soumračný v Moravské bráně.

Kvakoš soumračný, *Nycticorax nycticorax* (Linnaeus, 1758), je druhem, jehož hnízdění na severovýchodní Moravě a ve Slezsku není dosud prokázáno, ač je předpokládáno, např. u Louk nad Olší (Kondělka 1982, Štastný et al. 1987). V minulosti, v 19. století, hnízdil kvakoš soumračný také v povodí řeky Odry u Raciborza v polském Slezsku, celkem blízko od Ostravy (Tomialojč 1972).

V Moravské bráně hnízdil (Hudec et al. 1966). O to zajímavější jsou výskyty kvakoše v době hnízdění v uvedené oblasti, a to po roce 1964. V prostředí vhodném pro hnízdění druhu, jakým je lužní les, blízké meandry řeky Odry a rybníky, a to v Polance nad Odrou, okres Ostrava, viděl 23. 6. 1966 a mladé ptáky, sedící časně ráno na stromech u rybníka Podhorníku a 4. 7. 1972 ráno 1 pár ad. ptáků nad lesem a zmíněným rybníkem A. Friedel (ústní sdělení). Také Boucní (ústní sdělení) viděli v létě 1972 1 ad. a 23. 6. 1974 znovu 1 ad. s bílými pery v týle v ústí Lubiny a Odry u Košatky nad Odrou, okres Frýdek-Místek. U řeky Odry a rybníků v Polance nad Odrou se zdržoval 1 ad. ex. ve dnech 30. 4., 1. a 2. 5. 1974 (J. Hudeček). V Jistebníku, okres Nový Jičín, se v červnu a červenci 1973 zdržoval 1 ad. ex. (J. Kašínský, ústní sdělení). Na rybnících tamtéž jsme viděli 3. 6. 1980 6 juv. (J. Vágner, ústní sdělení), 4. 6. 1980 1 ad. a 2 juv. ex. (J. Hudeček, J. Kašínský, J. Vágner), 5. 6. 1980 1 ad. a 4 juv. ex. (J. Hudeček), 6. 6. 1980 1 juv. ex. (J. Hudeček), 18. 5. 1982 1 ad. a 1 juv. na rybníku Kukla (J. Hudeček, V. Pressen) a 15. 6. 1984 1 ex. (L. Boucný in litt.).

Usuzuje, že pár kvakoše soumračného mohl, asi neúspěšně, alespoň v roce 1972, v Moravské bráně snad i hnízdit.

Literatura:

- Hudec K., Kondělka D., Novotný I., 1966: Ptactvo Slezska. Opava.
 Kondělka D., 1982: Ptáci Louk nad Olší. Přír. sborník, Ostravské muzeum, 26: 51–59.
 Štastný K., Randík A., Hudec K., 1987: Atlas hnízdního rozšíření ptáků v ČSSR 1973/77. Praha.
 Tomialojč L., 1972: Ptaki polski, wykaz gatunków i rozmieszczenie. Warszawa.

Jiří Hudeček

Stodvacet let pošty ve Spálově

Před 120 lety, dne 16. června 1869 byl slavnostně otevřen ve Spálově poštovní úřad zásluhou nadučitele Eduarda Scheicha, který byl také jejím prvním poštmistrem (1869–1906). Pošta byla umístěna nejdříve v budově staré školy č. 170 (nynější zdravotní středisko proti faře), pak od r. 1873 v nové národní škole na č. 57

(nynější mateřská škola), dále pak od r. 1892 v panském domku č. 62, jemuž se později říkalo „stará pošta“ a který byl zbourán v r. 1948 (stál u dolního rybníka, nyní je tam skleník a záhonky základní školy). V r. 1906 byla pošta přestěhována do poschodí hostince u Šustků č. 121 (vedle nynějšího kina), kde setrvala až do r. 1968, kdy byla přestěhována do přízemí budovy MNV č. 62 (býv. hostinec a obchod u Adlerů), kde je umístěna stále až do přítomné doby (1989).

Ve vedení pošty se po jejím zakladateli Eduardu Scheichovi vystřídala řada osob. V letech 1906–1925 to byla Jindřiška Krameriusová, uvědomělá Češka v době Rakouska a pravnučka obrozeneckého vydavatele knih Václava Matěje Krameria. Po ní zde působili: Frant. Brauner z Přerova (do r. 1926), Valerie Flíčková (1926–1929), pak v době dvou let (1929–31) Anno Šmídová, Alfons Matuška, Adolf Demel a Marie Šustková (ze Spálova č. 121). Čtyři roky zde setrval Vladimír Svoboda (1931–1935), za něhož byl v r. 1934 zřízen telefon a postavena telefonní linka ze Spálova do Jakubčovic. Po Svobodovi dva roky vedla poštu Zofie Kvasničková (1935–1937). Do okupace v r. 1938 se vystřídali ještě tři čeští úředníci: Jaroslav Hnízdo, Františka Veselá a Božena Šipková.

Po okupaci Spálova 10. října 1938 byl poštovní úřad zdegradován jen na pouhou poštovnu (Poststelle). V její správě se vystřídali Viktor Rusitschka z Barnova (do r. 1940), pak jeho manželka Paula (do r. 1941) a nakonec mladá úřednice Marie Bauerová ze Suchdolu n. O. (1941–1945).

Brzy po osvobození Spálova, k němuž došlo 7. května 1945, vrátil se na poštovní úřad zase poštovní Vladimír Svoboda, který však zde setrval jen do 1. 10. 1946, kdy na jeho místo nastoupil spálovský rodák Josef Šustek č. 121 (nynější vedoucí kina), který vedl poštu ve Spálově až do r. 1949. Po něm nastoupil Josef Špok, který zde působil do 12. 10. 1950.

V r. 1950 nastoupil na spálovské poště Karel Horák, který se zde později oženil s řed. mateř. školy Růženu Pešlovou z Hranic. Setrval zde až do 18. 5. 1961, kdy odešel na poštu do Suchdolu n. Odrou.

Dne 7. 9. 1961 se stala vedoucí spálovské pošty místní rodačka Jaroslava Kubicová, provd. Filipová, Spálov č. 251. Za jejího působení došlo 29. 8. 1968 k přestěhování pošty z č. 121 do místnosti v přízemí budovy MNV č. 62. Jar. Filipová setrvala na spál. poště do 31. 12. 1983, kdy odešla na vlastní žádost do JZD Průkopník Spálov jako skupinářka.

Dnem 1. 1. 1984 byla ustanovena ve funkci vedoucí pošty Marie Bartoňová, roz. Richtrová z Oder, Pohořská 17, která zde působí až do současné doby (1989). Doručovatelky pošty jsou tři: Anna Šimová, Sp. č. 51 (pro dolní konec Spálova), Marie Šustková, Sp. č. 58 (pro horní konec Spálova) a Anna Bílá, Lub. č. 115 (pro Luboměř a Helitinov). Telefonních účastnických stanic je v obvodu spálovské pošty celkem 27, z toho ve Spálově 24, v Luboměři 2 a v Helitinově 1. Jsou napojeny na ústřednu v Jakubčovicích n. Odrou.

František Šustek

Jiří Munzar, Joseph von Eichendorff, Šálení podzimu, Praha 1988, s. 151

Vydání této nenápadné, ale pozoruhodné knižní publikace k 200. výročí narození J. Eichendorffa (1788-1857) je počinem chvályhodným na počest básníka, který je považován za posledního velkého německého romantika. Pro naši veřejnost je tato publikace o to zajímavější, že s Novojičínskem byl rod Eichendorffů spjat vlastnictvím lenního statku a zámku Sedlnice. A přesto, že básník J. Eichendorff sedlnický statek po dlouhou dobu sám spravoval a vlastnil, zůstala znalost jeho literárního díla po dlouhou dobu omezena fakticky jen na okruh německých čtenářů. Na této skutečnosti mohly sotva něco změnit dřívější menší české výběry z jeho děl a básní.

Tuto citelnou mezeru současnému čtenáři vyplnil z části umně provedený výběr z Eichendorffova literárního díla, který je decentním způsobem sestaven z několika zdařile vybraných básní a Eichendorffových drobných próz, jež jsou navzájem v knize prolázeny. Tak po básních Poblíž Halle, Loučení a Zbloudilý lovec a Zajatec následuje romantická pohádka Šálení podzimu a po ní básně Večerní krajina, Soumrak a Rozhovor v lese. Poněkud rozsáhlejší prózu představuje novela Mramorová socha, za níž následují básně Eldorado, Svatební noc a Šála, dále Pohádka o krásné Idě, pak básně Pozdrav a Štěstí, Pohádka o Kašpárkovi a Aničce s následujícími básněmi Na hradě, Noc, Měsíčná noc a Stará zahrada.

Závěr knihy tvoří rozsáhlejší próza známé Eichendorffovy novely Zámek Durande a patří k jeho nejkrásnějším prozaickým výtvarům. Stylově skvělý překlad autora této knižky přibližuje s precizním doslovem a mistrným způsobem dnešnímu čtenáři vybranou část z Eichendorffova literárního díla. Na příznivém dojmu této drobné edice se podílí zvolený heraldický rodový motiv grafického jejího přebalu.

František Schwarz

Karel Chobot. Změny hranic obcí okresu Nový Jičín od roku 1945,

Vlastivědné listy ročník 14, Opava 1988, č. 2, s. 3-7.

Je nutno hned na počátku uvést, že titul článku přesně nevystihuje jeho obsah. Autor totiž zachycuje změny v počtu obcí okresu, který se při reorganizaci správy v l. 1949 a 1960 a zejména od počátku sedmdesátých let našeho století několikrát měnil. Snad by bylo bývalo vhodné podchytit též stav těsně před osvobozením, kdy v zabraném území ležela oblast bývalých landrátů Bílovec a Nový Jičín (se soudním okresem Odry a částí okresu Hranice), zatím co v tzv. protektorátu část původního okresu Nový Jičín patřila k okresu Valašské Meziříčí, k polit. okresu Místek celý bývalý soudní okres Frenštát, a navíc od někdejšího politického okresu Nový Jičín obce Kateřinice, Trnávka, Hájov, Mniší a Veřovice. Těchto 5 obcí bylo skutečně v létě 1945 spravováno ONV v Místku. Podrobné vystižení přesunů některých obcí nebo jejich části z okresu do okresu i překotné slučování a tvoření střeždiskových obcí usnadní jistě badatelskou práci. Postrádáme však datum sloučení Moravských a Slezských Vítkovic. Bylo provedeno v roce 1950, obě obce připadly r. 1949 do okresu Vítkov, předtím patřily Slezské Vítkovice v l. 1945-1948 k okresu Opava a Moravské Vítkovice k okresu Nový Jičín. Naopak Horní Vražné náleželo v l. 1945-1948 k okresu Opava, podobně jako Hynčice, 1949 byly zařazeny obě tyto obce k okresu Nový Jičín, r. 1950 sloučeny H. a D. Vražné a 1953 k nim připojeny i Hynčice. Loučky neintegrovaly k Novému Jičínu (1945 okres Opava, 1949 Vítkov, 1960 Nový Jičín), nýbrž r. 1975 spojeny s Jakubčovicemi. Tu jde zřejmě o dílo tiskařského šotka. Avšak tyto připomínky nic nemění na potřebnosti a důležitosti recensovaného pojednání.

Adolf Turek

Jiří Tichánek: Šostýn, Kopřivnice 1989, 36 stran, 48 obrázků a pláneků.

Široké čtenářské obci se dostává do rukou populárně laděná brožura o hradě Šostýně, jejímž autorem je zanícený zájemce o historii regionu i samotného hradu, okresní konzervátor J. Tichánek. Ten shromáždil doposud známé zprávy i dostupnou literaturu o lokalitě a doplnil je vlastními poznatky, získanými při konzervačních a s nimi spojených výkopových pracích. Přesto, že není profesionál, prokázal, že práci s písemnými prameny poměrně slušně ovládá, že má dobrou orientaci v terénu a získané vědomosti dovede vhodně interpretovat. Je pochopitelné, že prezentaci rozsáhlého souboru archeologických nálezů vysoké vypovídací hodnoty a jejich vyhodnocení se vyhnul, a to nejen z důvodu limitovaného rozsahu díla, ale především proto, že tento rozbor musí provést speciálně k tomu školení odborníci.

Práci lze rozdělit do dvou částí – textové a dokumentační. V části textové jsou uvedeny a zhodnoceny písemné prameny týkající se vzniku hradu a jeho dalšího vývoje a probrány názory jednotlivých badatelů s tím, že autor se kloní v souhlasu s většinou k mínění, připisujícímu lokaci hrabatům z Přibora v závěru 13. stol. Dále je zde podán popis hradu s využitím nových znalostí a v závěru stručně zmíněny některé atraktivní archeologické nálezy. S úvodem o jeho závěry se lze v podstatě ztotožnit, snad můžeme vytknout jen ojedinělé maličkosti jako např. chybné vymezení pozdní doby kamenné – tj. 3. tisíciletí př. n. l. a ne 3 000 př. n. l. (to je počátek), dále držbu Hukvald Janem Čapkem ze Šán od roku 1438 a ne od roku 1434 (jde však spíše o tiskovou chybu) i důsledné uvádění jména R. Příhody s čárkou nad i. Privilegium lichnovského fojta potvrdil Stanislav Thurzo. Samotný popis fortifikace i terénní konfigurace je však poněkud komplikovaný a místy i zavádějící, i když v celku správný. Zde jen ve stručnosti připomeňme některé nedůslednosti: na str. 9 jsou kupř. citovány údaje Hanzelkovy, což však není jasně řečeno, tím se autor vystavuje zbytečným nedorozuměním v souvislosti s údaji v následném textu (výkopové práce jistě nechtěly obnažit korunu předpokládané věže, nýbrž její základové partie, nelze hovořit o naplnění rybníka vodou a dále jeho existenci správně zpochybnit etc.). Holý vrch nesousedí přímo

s hradní astrožnou a jeho nadmořská výška činí 484,9 m a nikoliv 584 m, předhradí je organickou částí-hradního komplexu apod.

Vysoce lze hodnotit část dokumentační – především zveřejnění doposud existujících pláneků (Stumpf, Hanzelka) a zvláště pak nové pečlivé zaměření stávajících reliktů jak v rámci vrstevnicového plánu tak i v samostatných přílohách. Rovněž fotografické tabulky nálezů i terénních záběrů jsou díky kvalitnímu papíru vyhovující, u archeologických artefaktů mohlo být přiloženo měřítko. Práci ještě doplňuje seznam nejzávažnější literatury, (zde omylem spojeny práce Antonína a Adolfa Turka), překlady dvou důležitých listin vztahujících se k Šostýnu a konečně i poslušnost olomouckých biskupů v letech 1245-1482, působící ovšem v celkovém kontextu poněkud neorganicky.

Sumárně lze však říci, že publikace vyvolává velmi solidní dojem, uvedené víceméně nepodstatné výtky nesnižují její úroveň a při srovnání s obdobnými pracemi vyššími z pera amatérských badatelů (např. Kopřivnice, Šenov) je zcela nepochybně převyšuje.

Pavel Kouřil

Jaromír Kalus – Jiří Pernes – Vladimír Tkáč, Muzea na Moravě a ve Slezsku, Ostrava, Profil 1988, str. 341, cena 57,- Kčs

Je možno říci, že krásně upravená a mnoha barevnými přílohami vyba-vená publikace vyplníla mezeru v dějinách našeho muzejnictví. Po všeobecném úvodu následuje na s. 13 až 33 přehled historického vývoje muzeí na Moravě a ve Slezsku s odkazem na vývoj v Čechách, který byl do jisté míry odlišný. Roku 1802 vzniká již Šeršíkovo muzeum v Těšíně, roku 1814 založeno gymnaziální muzeum v Opavě a roku 1817 Františkovo muzeum v Brně, kdežto nynější Národní muzeum v Proze teprve roku 1818. V 50. letech 19. století vznikají muzea další, např. Kottauerovo v Novém Jičíně. Všechna tato muzea uchovávala z počátku spíše fondy přírodovědné, numismatické a umělecko-historické. Rozvoj zakládání místních muzeí se počal v 70. letech minulého století, a to muzeí umělec-

ko-průmyslových, městských a spolkových. Roku 1872 vzniklo první české muzeum na Moravě a ve Slezsku v Polské Ostravě, roku 1882 muzeum Vlasteneckého spolku v Olomouci, roku 1884 Matice Opavská a téhož roku Spolkové ve Valašském Meziříčí, které provádělo velmi dlouho sběr na území našeho okresu. K urychlení počtu muzeí přispěly přípravy chystané národopisné výstavy v Praze na rok 1895. Z odborů národopisné výstavy v jednotlivých městech se vytvářely později další muzejní spolky (Příbor 1912, vypadl zde Štramberk 1899), a to mělo odraz i na vznik německých muzejních spolků (Butovice, Kunín, Fulnek, Odry) a zejména roku 1887 v Novém Jičíně. Rozvoj pokračoval v době mezi oběma válkami a tu lze dodat, že pokus o zřízení českého muzea v Novém Jičíně kolem roku 1935 neuspěl. Muzejní činnost byla ochromena za okupace a rozvíjela se po osvobození, po roku 1945 došlo postupně i k doplnění reorganizace muzejní sítě.

Další kapitola (str. 34–43) je věnována odborným tématům v muzejních expozicích. Na str. 45–315 ná-

sleduje abecední seznam muzeí, památníků, síní tradic atd. na Moravě a ve Slezsku. Z našeho okresu se připomínají muzea v Bílovci, ve Frenštátě (s neúplnými historickými daty), památník J. A. Komenského ve Fulneku (zde nutno opravit, že nestojí na náměstí a že Komenský opustil město už roku 1621), památník F. Palackého – Hodslavice, muzeum Klimkovic, technické muzeum v Kopřivnici, Okresní vlastivědné muzeum Nový Jičín, muzeum Příbor, Vagonářské muzeum Studénka, muzeum Štramberk bez data založení.

Strana 316–317 zahrnuje seznam osobností významně zastoupených v moravských a slezských muzeích, str. 318–320 význačné změny v umístěních a expozicích muzeí od roku 1986 a na str. 321–322 výběr ze souhrnných prací o muzeích na Moravě a ve Slezsku.

Cizojazyčným autorům přibližuje obsah ruské, německé a anglické resumé na str. 323–341. Publikace jistě splní svůj úkol i když dnes přístup k různým faktům a k pojetí muzejní práce se do jisté míry mění.

Adolf Turek

VLASTIVĚDNÝ SBORNÍK OKRESU NOVÝ JIČÍN

Obsah svazku 45

Jan Číp - Karel Chobot	Bojovník za svobodu Jaroslav Hlaďo	1
František Šustek	Pomístní názvy v Oderských vrších k r. „1201“	3
Pavel Šrámek	Studenti z Novojicka na univerzitě v Krakově do roku 1575	17
František Schwarz	Generál Laudon	22
Karel Chobot	Beskydské divadlo v Novém Jičíně	25
Bohumír Indra	Sochaři a kameníci v Novém Jičíně od pol. 17. do první pol. 19. století	35
Karel Müller	Barokní památka v Louče	45
Josef Hruška	Kovorytecké výrobky z KOH-I-NOORU v Bílovci	48
Anna Hřčková-Kramolišová	Jídelníček pracovních dnů na Novojičínsku	52
Ludmila Hanzíková	Povídání o čepicích a čepcích	56
Ivo Otáhal	Stanice pro záchranu dravců a sov v Bartošovicích	60
Zprávy:	K výročí Františka Horečky. — Sedmdesátiny Jana Hanáka. — Zeměl Karel Špaček. — In memoriam Stanislava Drkala. — Příborské dny Sigmunda Freuda. — Výročí úmrtí Miroslava Bajera DrSc. — Vánoční dárek osvědčených příborských a novojičínských hudebníků. — IV. kronikářská soutěž v okrese Nový Jičín. — Kvakoš soumravný v Moravské bráně. — Stodvacet let pošty ve Spálově	66
Literatura:	Jiří Munzar, Josef. v. Eichendorff, Sálání podzimu. — Karel Chobot, Změny hranic okresu Nový Jičín od roku 1945. — Jiří Tichánek, Šostýn. — Jaromír Kalus - Jiří Pernes - Vladimír Tkáč, Muzea na Moravě a ve Slezsku	76

Vlastivědný sborník okresu Nový Jičín
Vydává Okresní vlastivědné muzeum v Novém Jičíně

Svazek 45 vyšel v roce 1990

Řídí redakční rada s předsedou profesorem Janem Hanákem,
členové PhDr. Jaroslava Brichová, PhDr. Svatomír Černín, PhDr. Emanuel Grepl,
PhDr. Karel Chobot, PhDr. Jiří Jurok, PhDr. Karel Müller, profesor Ivan Mynář,
akademický malíř Otakar Zelenka, PhDr. Jaroslav Zezulčík

Odpovědný redaktor ředitel Okresního vlastivědného muzea PhDr. František
Schwarz, CSc., výkonný redaktor PhDr. Adolf Turek

Cena 8,— Kčs

Registrováno SmKNV v Ostravě RM ze dne 28. června 1967

Vytiskly Ostravské tiskárny, státní podnik, provoz 22 Nový Jičín

Z. č. 6033

Zadní strana obálky:
Morový sloup v Loučce.
Foto Václav Chovanec, 1985.

